

# KESKUSTELUALOITTEITA DISCUSSION PAPERS

Suomen Pankin Rahapolitiikan osasto  
Bank of Finland Monetary Policy Department

Risto Sarsa

KESKUSPANKKIRAHOITUKSEEN OIKEUTETTUIEN LIIKEPANKKIEN  
KANNATTAVUUS VUONNA 1983

TALLETUSPANKKIRYHMITTYMIEN KANNATTAVUUS  
VUONNA 1983

RP 3/84  
27.12.1984

RL3/SL

Risto Sarsa

KESKUSPANKKIRAHOITUKSEEN OIKEUTETTUJEN LIIKEPANKKIEN  
KANNATTAVUUS VUONNA 1983

27.12.1984

Suomen Pankin  
Rahapolitiikan osasto

RP 3/1984

Seuraavassa tarkastellaan liikepankkien kannattavuuden kehitystä vain emopankkien tulos- ja tase-lukujen perusteella ja jätetään liikepankkikonserneihin kuuluvat tytäryhtiöt, kuten rahoitus-yhtiöt, tarkastelun ulkopuolelle. Vuosikertomusten perusteella voi päätellä, että lähes kaikilla liikepankeilla koko konsernin kannattavuus on parempi kuin emopankin kannattavuus. Selvityksen alkuosa koskee vain kotimaisia liikepankkeja. Ulkomaisomisteisten liikepankkien tuloskehitystä vuonna 1983 tarkastellaan erikseen luvussa 5.

### 1 Taustaa: liikepankkien yleiskehitys vuonna 1983

Vuosi 1983 oli liikepankeille kannattavuuden osalta varsin raskas. Suomen Pankin päiväkoron korotukset valuuttavuodon ja suhdannenousun hillitsemiseksi sekä kalliin markkinarahan yhä laajempi käyttö alensivat liikepankkien kannattavuutta tuntuvasti.

Vuoden 1982 loppupuolella jyrkkään nousuun kääntynyt liikepankkien luotonannon kasvu taittui helmikuussa 1983 yllettyään noin 28 prosenttiyksikön vuosikasvuun ja alkoi sitten hitaasti laskea. Joulukuussa 1983 luottokasvu oli jo painunut edellisvuoden joulukuun noin 22 %:n tasolle, mutta vuoden 1983 keskimääräinen kasvu oli kuitenkin huomattavasti edellisvuoden kasvua korkeampi. Talletuskasvussa ei vuosien 1982 ja 1983 vaihteessa tapahtunut vastaavaa hyppäystä, vaan se jäi 15 prosenttiyksikön tuntumaan. Näin muodostunut huomattava ero anto- ja ottolainauskasvun välillä rahoitettiin pääasiassa keskuspankkivelan kasvattamisella ja markkinarahalla. Jälkimmäisen käyttö kasvoi hieman yli 2 miljardia markkaa ja nettovelka Suomen Pankille lisääntyi suunnilleen saman verran.

Ulkomaisessa omistuksessa olevien liikepankkien kannattavuus parani ja yhteenlaskettu taseen loppusumma lähes kolminkertaistui vuoden 1983 aikana. Koko liikepankkisektorin taseen loppusummasta ulkomaisten pankkien osuus oli kuitenkin edelleen hyvin pieni, 2.2 % vuoden 1983 lopussa.

## 2 Liikepankkisektorin tulos vuodelta 1983

Vuonna 1983 liikepankkien korkotuotot lisääntyivät 19 %, kun edellisen vuoden kasvu oli vain 9 %. Osa kasvusta aiheutui siitä, että Suomen Pankin peruskorko ja siten myös yleinen korkotaso nousi prosenttiyksikön heinäkuun alussa. Liikepankkien korkokulut kasvoivat 25 %, kun kasvu vuotta aikaisemmin oli 7 %. Korkotuottojen ja korkokulujen erotuksena syntyvä korkokate, joka vuodesta 1979 on kasvanut varsin tasaisesti hieman yli kymmenen prosentin vuosivauhtia, väheni vuonna 1983 1.5 %. Samalla ensi kertaa 1980-luvulla korkokatteen osuus kokonaistuotoista (kuva 6) oli alle puolet (46 %). Valtaosin tämän aiheutti liikepankkien keskuspankkirahoituksen sekä muiden velkojen eli markkinarahan korkokustannusten erittäin voimakas nousu.

Liikepankit maksoivat vuoden 1983 aikana keskuspankkirahoituksestaan peruskoron ylittäviä kustannuksia 268 miljoonaa markkaa eli noin kaksi ja puoli kertaa niin paljon kuin vuonna 1982. Kaikkiaan liikepankkien korkokulut Suomen Pankille kasvoivat 67 %. Tätäkin enemmän kasvoivat muiden velkojen eli lähinnä taseeseen kirjatun markkinarahan korkokulut, peräti 168 %. Markkamääräisesti kasvu oli noin 500 mmk, kun vastaava kasvu vuotta aikaisemmin oli noin 200 mmk.

Liikepankkien muut tuotot lisääntyivät edellisvuodesta 15 %, kun vastaava kasvu oli vuotta aikaisemmin prosenttiyksikön pienempi. Muista tuotoista valuutanvaihtotulot supistuivat 28 % eli saman verran kuin vuotta aikaisemmin. Tämä johtui pääosin kurssimarginaalien pienenemisestä edelleen kiristyneen kilpailun takia. Toisaalta toimitusmaksut ja palkkiot lisääntyivät 25 % ja provisiot pankkitakauksista 11 %. Näiden suotuisan kehityksen taustalla oli ulkomaanliikkeen tariffien nousu, valtiolle myönnetyn rahoituksen kasvu ja pankkitakauksien lisääntynyt käyttö.

Liikepankkien tuotot yhteensä, jotka koostuvat korkokatteesta ja muista tuotoista, olivat 7 % suuremmat kuin vuonna 1982.

Toimintakulut (tuloslaskelman muut kulut) lisääntyivät 12 %, joka on hieman vähemmän kuin vuotta aikaisemmin. Selvästi suurimman kuluerän muodostivat palkat, jotka olivat lähinnä pankkialan yleisten palkankorotusten takia 10 % suuremmat kuin vuonna 1982. Henkilökunnan lukumäärä pysyi lähes ennallaan. Sosiaalikulut kasvoivat hieman palkkoja enemmän eli 14 %. Luotto- ja takaustappiot olivat 73 mmk, kun ne edellisellä vuonna olivat 53 mmk. Pankkien on vuodesta 1980 lähtien täytynyt esittää luottotappiot omana eränään tuloslaskelmassa. Aikaisemmin ne sisältyivät muihin kuluihin.

Liikepankkien käyttökate, joka saadaan vähentämällä kokonaistuotoista toimintakulut sekä luotto- ja takaustappiot, oli vuonna 1983 6.5 % edellisvuotista pienempi. 1970-luvun puolivälin jälkeen tämä oli toinen kerta, kun liikepankkien käyttökate pieneni. Vuonna 1980 vähennys edellisvuodesta oli vuoden 1983 luokkaa.

Liikevoitto (käyttökate ./ poistot) pieneni 11 %, kun poistot ja arvonalennukset yhteensä kasvoivat 9 %. Edellisvuodesta poiketen käyttöomaisuuspoistot olivat selvästi lain sallimia maksimipoistoja alhaisemmat. Kun välittömät verot alenivat 19 % ja kun varauksia lisättiin neljännes edellisvuotta vähemmän, tilivuoden voitoksi kirjattiin 301 mmk, mikä on 17 % edellisvuotista enemmän.

### 3 Liikepankkisektorin suhteellinen kannattavuus

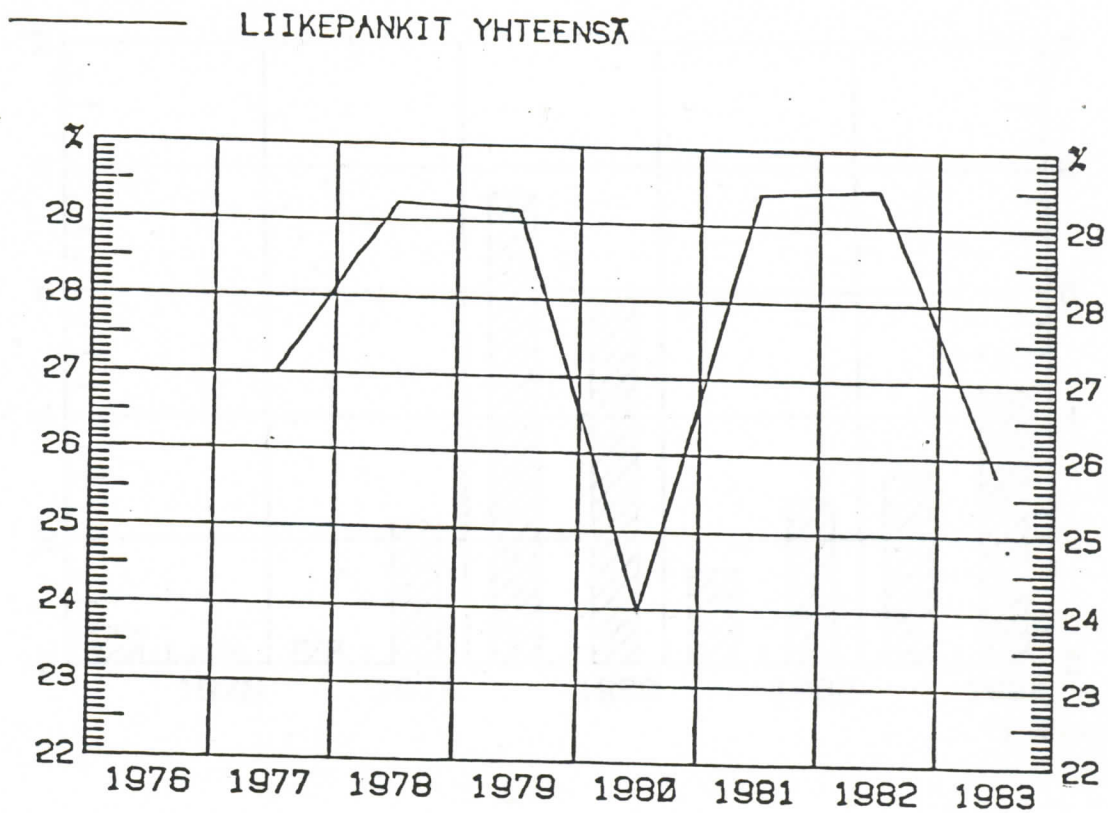
Katetuottoprosentilla (käyttökate x 100/tuotot yhteensä)<sup>1</sup>, mitattuna liikepankkien kannattavuus oli vuonna 1983 jonkin verran edellisten 5 vuoden keskimääräistä kannattavuutta heikompi (kuva 1). Katetuottoprosentti laski kahden edellisen vuoden 29.5 prosenttiyksikön tasolta hieman alle 26 prosenttiin. Tämä on kuitenkin noin 2 prosenttiyksikköä korkeampi kuin katetuottoprosentti vuonna 1980. Tuolloin rahapolitiikka oli myös kireää. Vilkas investointitoiminta ja öljyn hinnan nousut kasvattivat luottojen tarvetta ja siten kalliin keskuspankki-velan määrää. Sen sijaan markkinaraha ei vielä tuolloin ollut kovin merkittävä rahoitus- ja kustannustekijä.

---

<sup>1</sup>Sivulla 3 esitetyn käyttökateen määritelmän mukaan kate-  
tuottoprosentti voidaan esittää muodossa  
$$100 \times \left( 1 - \frac{\text{toimintakulut} + \text{luotto- ja takaustappiot}}{\text{tuotot yhteensä}} \right)$$
  
josta näkyy peruskaavaa paremmin tämän tunnusluvun luonne  
pankkien toiminnan tehokkuuden mittarina.

KUVA 1.

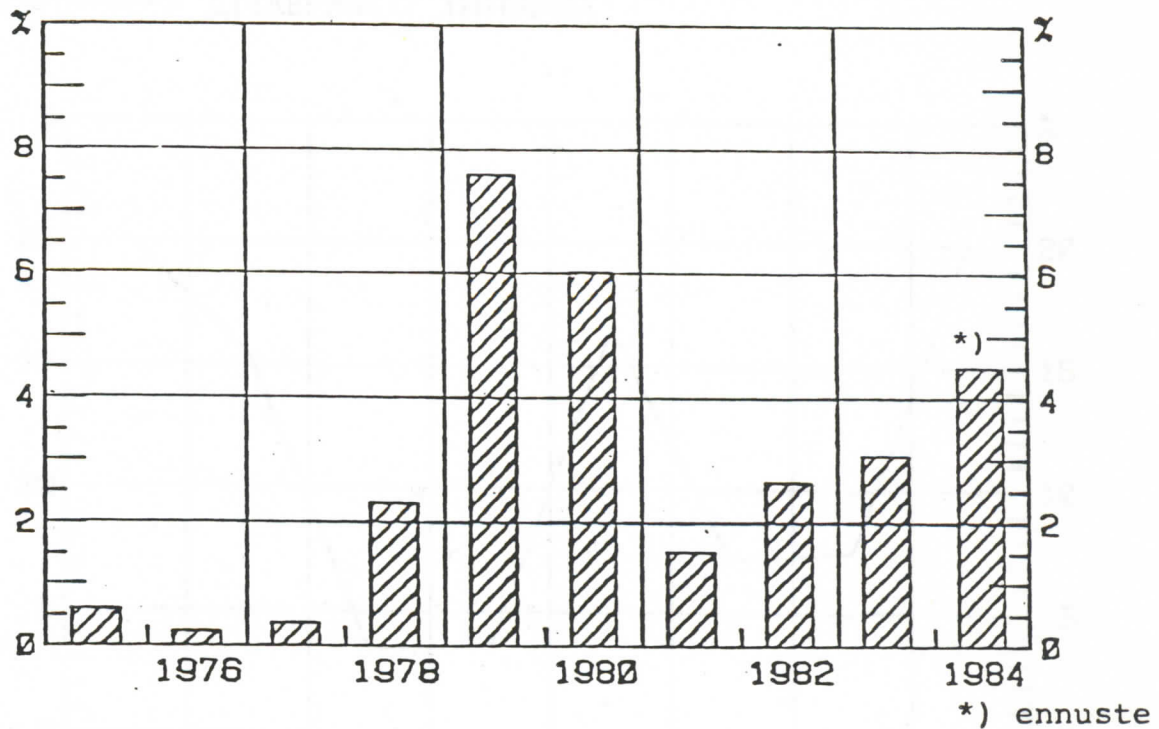
## KATETUOTTOPROSENTTI



Verrattaessa liikepankkien katetuoton kehitystä kansantalouden kokonaistuotannon kasvuun (kuva 2), on tarkasteltavan aikavälin lyhydestä huolimatta nähtävissä, että katetuotto on ollut varsin riippuvainen yleisestä suhdannetilanteesta. Erityisesti Suomen Pankin kiristävät rahapoliittiset toimet inflaation torjumiseksi nousukauden kestätyä muutaman vuoden ovat merkittävästi heikentäneet liikepankkien katetuottoa vuosina 1980 ja 1983. Tämä näkyy siitä, että rahamarkkinoiden kireyttä kuvaava erä "antolainauksen keskikoron ylittävät keskuspankkirahoituksen kustannukset" alensi käyttökatetta selvästi näinä vuosina samoin kuin 70-luvun alkupuolen nousukauden jälkeen. Vuonna 1983 nämä kustannukset alensivat käyttökatetta 20.5 % (kuva 3).

KUVA 2.

## KOKONAISTUOTANNON KASVU



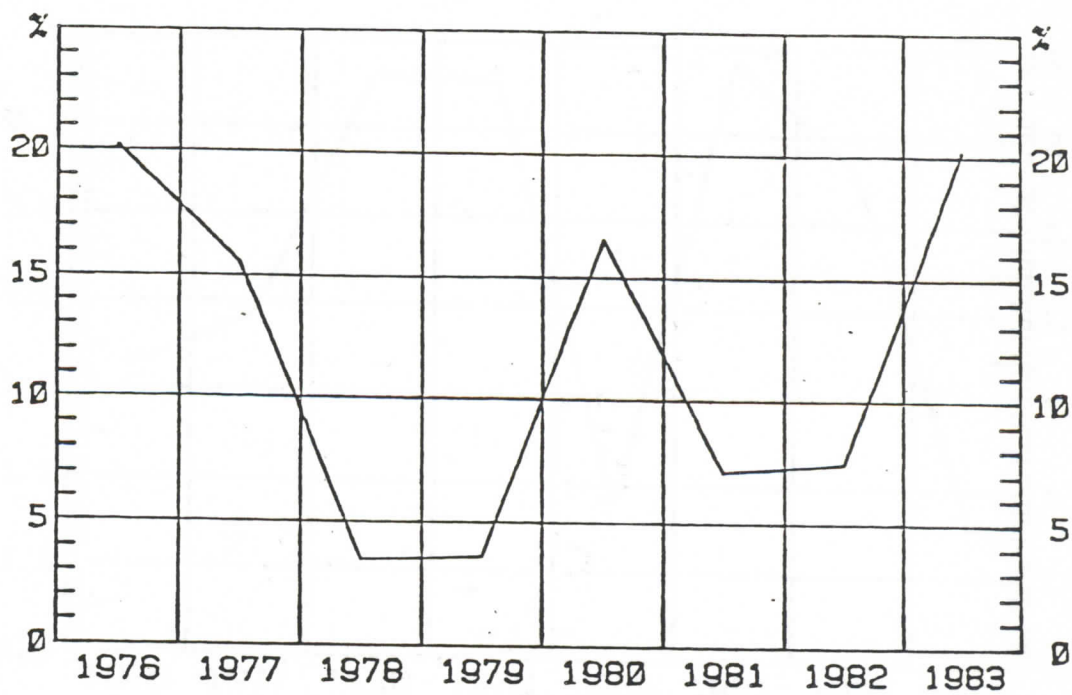
Kannattavuus eri tilikausina käy hyvin ilmi katetuotto prosenttien vertailussa, kun taas kannattavuuden suhdetta liiketoiminnan laajuuteen voidaan arvioida suhteutettaessa käyttökate esimerkiksi antolainauskantaan (kuva 4). Antolainauskannalla tarkoitetaan tässä markka- ja valuuttamääräisiä luottoja yleisölle, pois lukien joukkovelkakirjaluotot. Laajuuden mittana olisi voitu käyttää myös taseen loppusummaa, mutta siitä on luovuttu monien, keinotekoisesti taseen loppusummaa paisuttavien erien takia (maksujen välitys, välitetyt lainat, korkoarbitraasi jne.).



KUVA 3.

KRP: N SAKKOKOROT / (KÄYTTÖKATE + SAKKOKOROT)

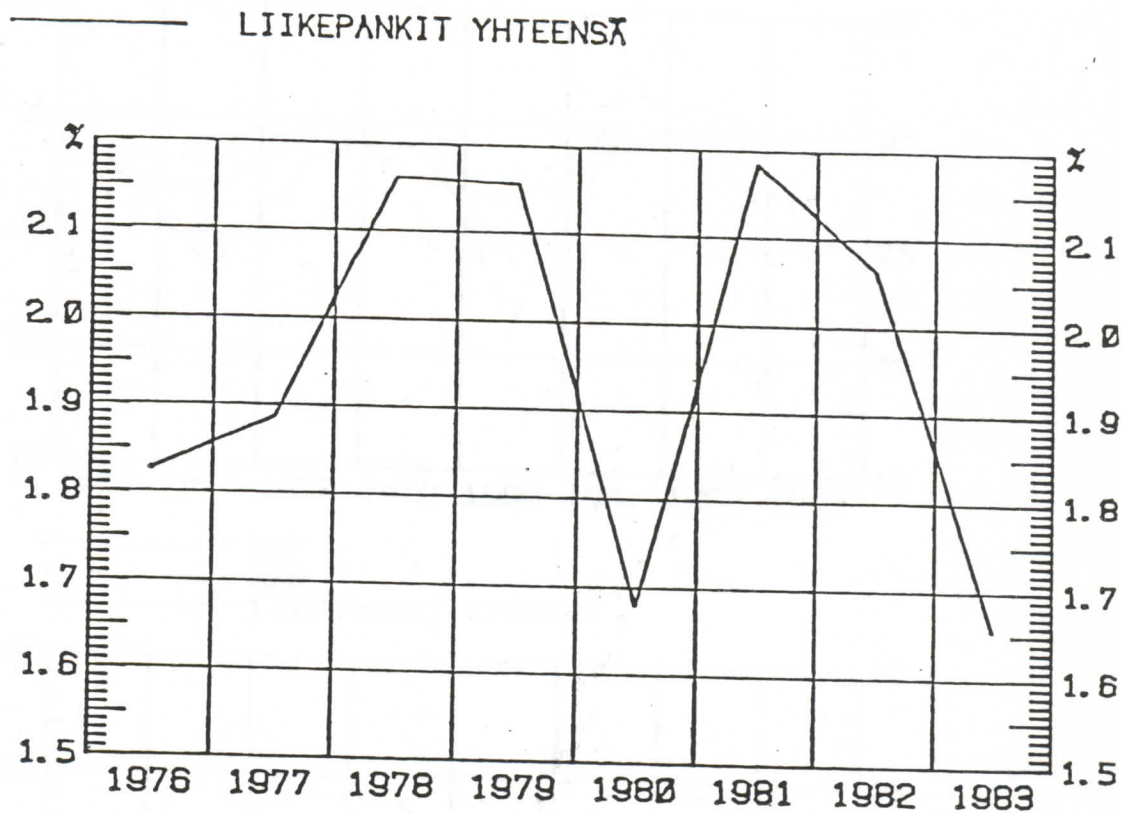
LIIEKPA NKIT YHTEENSÄ



Tällöin havaitaan, että tilanne on paljolti sama kuin kate-  
tuottoprosentin kehityksessä sinänsä. Ero vuosien 1982 ja 1983  
kohdalla aiheutui pääosin markkinarahan lisääntyneestä käytöstä.

KUVA 4

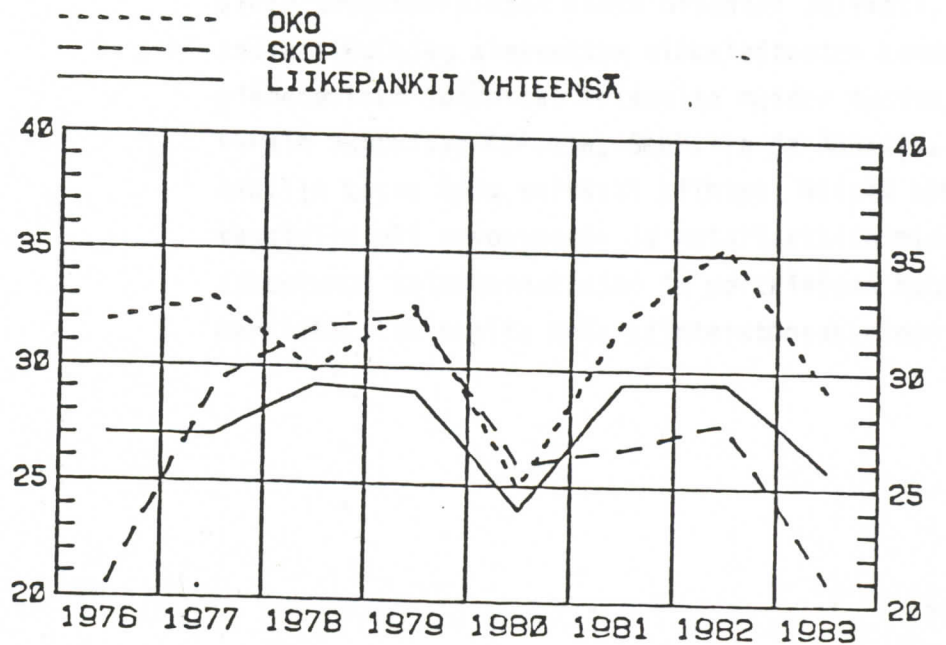
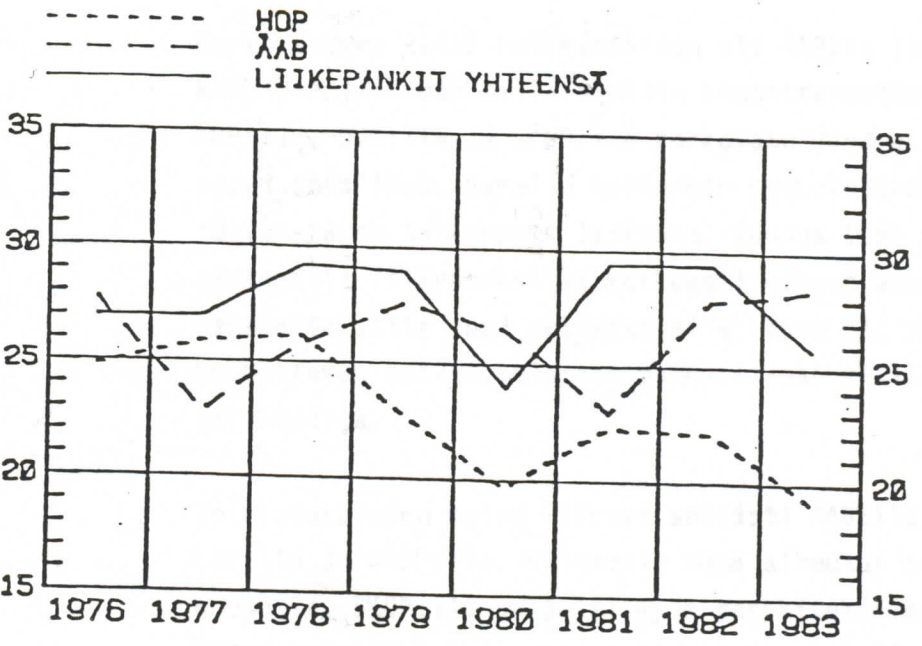
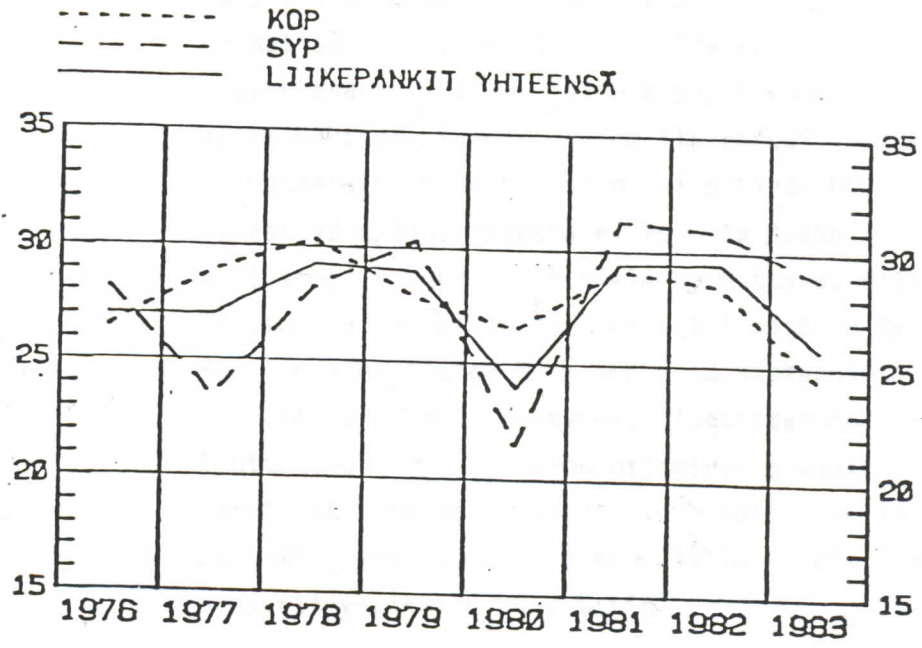
## KÄYTTÖKATTEEN SUHDE ANTOLAINAUSKANTAAN



## 4 Pankkikohtainen kannattavuus

Vuonna 1983 katetuotto prosentilla mitattu kannattavuus oli paras OKO:lla, jonka katetuotto prosentti oli noin 29 % (kuva 5). Myös kahtena edellisvuotena sen kannattavuus oli muita korkeampi. Vuonna 1983 tosin sen etumatka kaventui, sillä lähes yhtä hyvin menestyivät SYP (29 %) ja ÅAB (28 %). Jälkimmäinen ainoana liikepankkina paransi kannattavuuttaan lähinnä siksi, että sillä oli muista liikepankeista poiketen nettosaatavaa keskuspankilta. Siten päivämärkinakoron voimakas nousu oli sille edullista.

# LIIKEPANKKIEN KATETUOTTOPROSENTTI



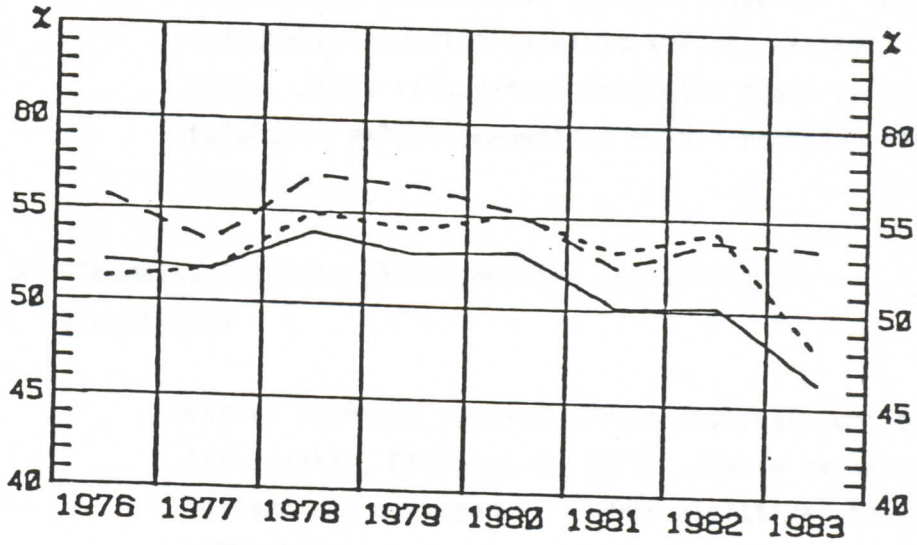
Muista liikepankeista KOP jäi 24 %:iin ja SKOP 21 %:iin. Heikoin kannattavuus oli edelleen HOP:lla (19 %), kuten kahtena edellisvuotenakin. Korkokulujen kasvu Suomen Pankille tuntui eniten juuri HOP:ssa. Samoin useimmille pankeille takaiskun aiheuttanut valuuttatulojen väheneminen oli pahinta HOP:ssa; tuloslaskelman mukaan valuutanvaihdosta ei tulosta saatu lainkaan. Vertailussa aikaisempiin vuosiin on vielä huomattava, että vuoden 1981 luotto- ja takaustappioluvut eivät sisällä Oy Navire Ab:n HOP:lle aiheuttamaa 58.5 mmk:n luottotappiota, jonka HOP kattoi purkamalla aiemmin kertyneitä luottotappiovarauksia. Kyseisten luottotappioiden huomioon ottaminen aiheuttaa HOP:n vuoden 1981 katetuotto-osuuden romahtamisen noin 5 %:iin ja liikepankkien keskimääräinen katekin alenee tällöin noin puolelatoista prosenttiyksiköllä 28.1 %:iin.

Korkokatteen selvä heikkeneminen oli ÅAB:ia lukuun ottamatta kaikilla liikepankeilla tärkein kannattavuutta rasittava tekijä. KOP:lla, OKO:lla ja SKOP:lla korkokate jopa aleni ja ÅAB:lla se pysyi ennallaan. Samalla kuitenkin korkokatteen osuus kokonaistuotoista on jatkuvasti laskenut. Vuonna 1983 tämä osuus oli useimmilla liikepankeilla karkeasti ottaen puolet, keskusrahallaitoksilla jopa selvästi alle (kuva 6); nehan saavat huomattavan osan tuloistaan paikallispankeille suorittamistaan palveluista.

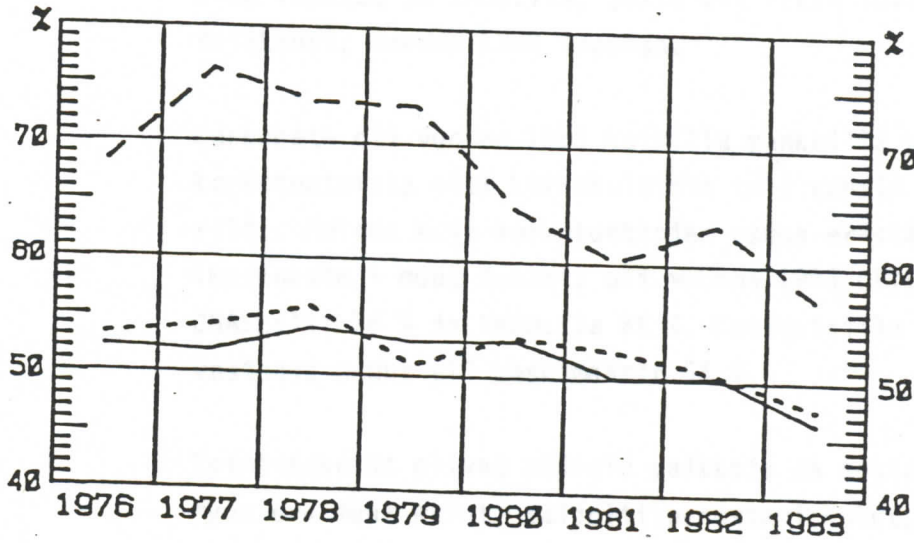
Toimintakulujen kasvu kiihtyi selvästi ÅAB:lla ja hieman myös KOP:lla ja SKOP:lla. Valtaosin tämä aiheutui palkkakustannusten noususta, SKOP:lla paljolti myös pankkitekniikan uudistamisesta. SYP:n toimintakulujen kasvu hidastui selvästi, erityisesti sosiaalikulujen alennuttua eläkelaitosten kannatusmaksujen pienenemisen johdosta. Toisaalta muiden tuottojen kehitys oli varsin suotuisaa KOP:lla, SKOP:lla ja ÅAB:lla. KOP:lla ja ÅAB:lla kasvu myös selvästi kiihtyi. Näistä KOP:n kasvun taustalla oli arvopaperi- ja notariaattitoiminnan laajenemisesta aiheutunut toimitusmaksujen ja palkkioiden huomattava kasvu sekä merkittävältä osalta myös kiinteistöosakkeiden myynti. Toimitus-

# KORKOKATE/TUOTOT YHTEENSÄ

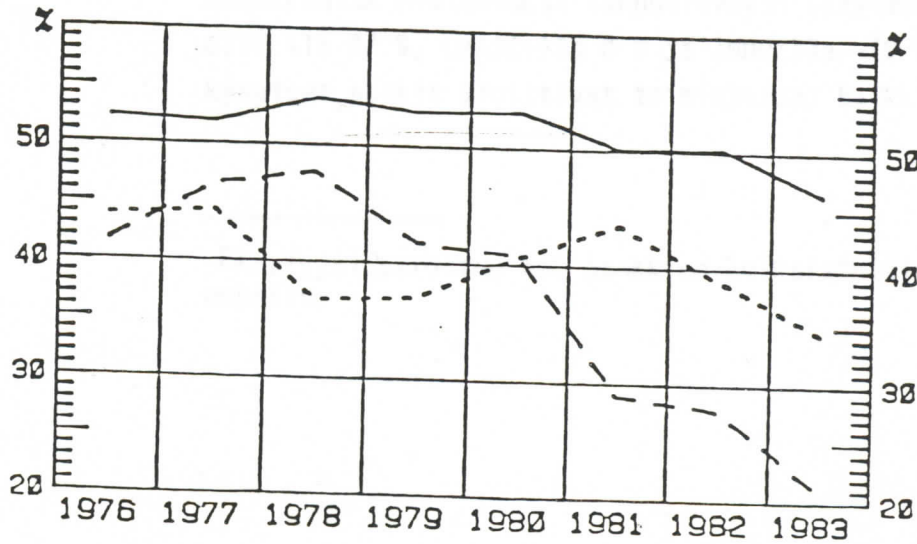
- - - - - KOP  
 - - - - - SYP  
 \_\_\_\_\_ LIIKEPANKIT YHTEENSÄ



- - - - - HOP  
 - - - - - AAB  
 \_\_\_\_\_ LIIKEPANKIT YHTEENSÄ



- - - - - OKO  
 - - - - - SKOP  
 \_\_\_\_\_ LIIKEPANKIT YHTEENSÄ



maksut ja palkkiot sekä provisiot pankkitakauksista lisääntyivät kyllä jonkin verran kaikilla pankeilla. ÅAB:n tuottojen kasvuun on osaltaan vaikuttanut myös Juristkonsult Ab:n fuusio ÅAB:iin. Valuutanvaihtotulot laskivat selvästi kaikilla lukuun ottamatta KOP:a, jonka valuutanvaihtotulojen nousu perustui parantuneeseen tulokseen valuuttakaupoissa muiden pankkien kanssa sekä termiinkaupoissa.

5 Ulkomaisomisteisten liikepankkien kannattavuus<sup>2</sup>  
vuonna 1983

Kaikki Suomessa toimivat ulkomaalaisessa omistuksessa olevat liikepankit, Citibank Oy (CITI), Chase Manhattan Bank Oy (CHASE) ja Indosuez Osakepankki (INDO) aloittivat toimintansa vuonna 1982; CITI helmikuussa, CHASE toukokuussa ja INDO lokakuussa. Kahdella ensin mainitulla päättyi ensimmäinen tilikausi vuoden 1982 lopussa ja INDO:lla, jolla oli PTV:n luvalla pidennetty tilikausi, vuoden 1983 lopussa.

Korkokate oli vuonna 1983 kaikilla pankeilla positiivinen. Sekä korkotuotoista että korkokuluista tuli suurin osa pankkisektorilta. Muiden kuin korkotuottojen osuus erästä tuotot yhteensä (korkokate + muut tuotot) oli vuonna 1983 CITI:lla 66 %, CHASE:lla 78 % ja INDO:lla 31 %. Kotimaisilla liikepankeilla vastaava osuus oli keskimäärin 54 %.

Toimintakulut olivat pääosin palkkoja ja sosiaalikuluja, mutta myös erä muut kulut, paljolti perustamiskulut, olivat myös verraten suuret. Kun käyttökate (tuotot yhteensä - toimintakulut) verrataan erään "tuotot yhteensä", saadaan toiminnan tehokkuutta mittaavaksi tunnusluvuksi (käyttökateprosentti) CITI:lla 27 %, CHASE:lla 0 % ja INDO:lla -29 %. Vuonna 1982, kun kyseiset pankit aloittivat toimintansa, kaikkien tilinpäätöksen

---

<sup>2</sup>Analyysi perustuu ao. pankkien julkaistuihin tilinpäätöskertomuksiin.

tehneiden pankkien katetuotto ja myös tilivuoden tulos olivat negatiivisia.

Poistoja käyttöomaisuudestaan CITI teki vuonna 1983 huomattavasti sallittua vähemmän; muut tekivät täydet poistot. Varausten osalta ainoa merkittävä määrä oli CITI:n vuoden 1983 luottotappiovaraus (60 % käyttökatteen määrästä). Liiketulos oli vuonna 1983 positiivinen vain CITI:lla ja silläkin vain niukasti. Sekä CITI että CHASE paransivat tulostaan selvästi vuodesta 1982.

Ulkomaisomisteisten pankkien pankkitakaukset ja muut vastuut ovat olleet taseiden kokoon nähden huomattavan suuria. Näitä vastuuta, jotka antavat karkean kuvan taseen ulkopuolisen toiminnan laajuudesta, oli suhteessa taseen loppusummaan vuoden 1983 lopussa CHASE:lla 33 %, INDO:lla 27 % ja CITI:lla 12 %. Tästä on nähtävissä CHASE:n toiminnan muita voimakkaampi painottuminen taseen ulkopuoliseen toimintaan, mikä näkyy selvästi myös sen tuottorakenteessa.

LIIKKEALAN TUOTOSLASKELMAN PALERAT, MML JA MUUTOS EDULLISESTÄ, 2

	1977	1978	1979	1980	1981	1982	1983
KORKOTUOTOT	2941.2	2989.7	3446.3	5172.0	6767.0	7376.0	8772.7
	12.1%	1.7%	15.3%	50.1%	30.8%	9.0%	18.9%
KORKOKULUT	2023.8	1914.7	2232.3	3805.5	5219.9	5608.1	7031.5
	11.1%	-5.4%	16.6%	70.5%	37.2%	7.4%	25.4%
KORKOKATE	917.4	1075.1	1214.0	1366.4	1547.1	1767.9	1741.2
	14.5%	17.2%	12.9%	12.6%	13.2%	14.3%	-1.5%
0							
MUUT TUOTOT	853.7	919.5	1083.1	1210.3	1536.7	1748.3	2014.5
	16.2%	7.7%	17.8%	11.7%	27.0%	13.8%	15.2%
TUOTOT YHTEENSA	1771.1	1994.5	2297.1	2576.8	3083.8	3516.2	3755.6
	15.3%	12.6%	15.2%	12.2%	19.7%	14.0%	6.8%
0							
MUUT KULUT	1292.9	1411.6	1624.2	1949.9	2156.2	2427.7	2713.7
	15.3%	9.2%	15.1%	20.1%	10.6%	12.6%	11.8%
LUOTTO- JA TAKAUSTAPPIOT	0.0	0.0	7.1	9.2	20.7	52.0	73.3
	-	-	X	29.6%	126.2%	151.2%	41.0%
KÄYTTÖKATE	478.2	582.9	665.8	617.7	906.9	1036.5	968.7
	15.4%	21.9%	14.2%	-7.2%	46.8%	14.3%	-6.5%
0							
POISTOT JA ARVONALENNUKSET	177.3	212.6	194.2	196.2	220.5	215.6	235.7
	26.8%	19.9%	-8.7%	1.0%	12.4%	-2.2%	9.3%
LIIKEVOITTO	300.9	370.3	471.7	421.5	686.4	820.9	732.9
	9.5%	23.1%	27.4%	-10.6%	62.9%	19.6%	-10.7%
0							
VARAUSTEN MUUTOS	121.7	182.5	230.8	143.7	343.7	385.6	288.5
	35.1%	49.9%	26.5%	-37.8%	139.2%	12.2%	-25.2%
VALITTEMAT VEROT	68.5	69.2	80.5	93.3	128.3	176.5	143.0
	-5.8%	1.1%	16.3%	15.9%	37.6%	37.5%	-19.0%
TILIVUODEN VOITTO	110.6	118.7	160.3	184.5	214.4	259.8	301.4
	-1.1%	7.3%	35.1%	15.1%	16.2%	20.7%	16.5%

0



	1977	1978	1979	1980	1981	1982	1983
LOPPI TUOTOT	1037.1	1032.6	1195.9	1763.3	2465.1	2740.3	3178.1
	10.6%	-0.4%	15.8%	47.4%	39.8%	11.2%	16.0%
KORKOKULUT	682.3	611.2	713.7	1204.8	1878.8	2075.5	2544.9
	8.1%	-10.4%	16.8%	68.8%	55.9%	10.5%	22.6%
KORKOKATE	354.8	421.4	482.3	558.5	586.4	664.8	633.2
	15.5%	18.8%	14.4%	15.8%	5.0%	13.4%	-4.8%
0							
MUUT TUOTOT	330.7	345.5	407.0	455.5	517.2	559.7	687.2
	13.3%	4.5%	17.8%	11.9%	13.5%	8.2%	22.8%
TUOTOT YHTEENSÄ	685.5	766.9	889.3	1014.0	1103.6	1224.5	1320.4
	14.4%	11.9%	16.0%	14.0%	8.6%	11.0%	7.8%
0							
MUUT KULUT	487.0	534.2	637.8	742.2	777.7	855.3	969.4
	10.6%	9.7%	19.4%	16.4%	4.8%	10.0%	13.3%
LUOTTO- JA TAKAUSTAPPIOT	0.0	0.0	1.8	2.7	4.4	20.5	29.2
	-	-	X	44.0%	64.5%	370.9%	42.3%
KÄYTTÖKATE	198.5	232.6	247.8	269.2	321.5	348.7	321.8
	25.1%	17.2%	6.5%	8.6%	19.5%	8.4%	-7.7%
0							
POISTOT JA ARVONALENNUKSET	76.7	99.9	79.1	77.1	79.5	67.8	85.6
	-3.5%	30.2%	-20.8%	-2.6%	3.2%	-14.7%	26.2%
LIIKKEVOITTO	121.8	132.8	168.7	192.1	242.0	280.9	236.2
	53.9%	9.0%	27.0%	13.9%	26.0%	16.1%	-15.9%
0							
VARAUSTEN MUUTOS	47.5	65.1	95.6	93.9	108.1	138.1	103.5
	420.8%	37.1%	46.9%	-1.8%	15.1%	27.9%	-25.1%
VÄLITTÄMÄT VEROT	29.1	22.4	23.7	30.9	58.4	67.0	56.9
	15.2%	-22.9%	5.8%	30.2%	88.8%	14.8%	-15.1%
TILINVOIDEN VOITTO	45.2	45.2	49.3	67.3	75.6	75.7	75.7
	1.0%	0.1%	9.0%	36.5%	12.3%	0.2%	0.1%

	1977	1978	1979	1980	1981	1982	1983
KORKTUOTOT	1066.2	1095.2	1291.7	1972.9	2561.6	2684.6	3185.3
	11.6%	2.7%	17.9%	52.7%	29.8%	4.8%	18.7%
KORKKULUT	735.3	689.5	814.8	1453.2	1922.9	1950.4	2432.1
	14.9%	-6.2%	18.2%	78.4%	32.3%	1.4%	24.7%
KORKKATE	330.9	405.7	476.9	519.7	638.7	734.2	753.1
	4.8%	22.6%	17.5%	9.0%	22.9%	15.0%	2.6%
0							
MUUT TUOTOT	296.8	306.3	366.7	420.3	583.3	630.8	655.5
	15.7%	5.3%	19.7%	14.6%	38.8%	8.1%	3.9%
TUOTOT YHTEENSÄ	621.7	712.1	843.6	940.0	1222.0	1365.0	1408.6
	9.6%	14.5%	18.5%	11.4%	30.0%	11.7%	3.2%
0							
MUUT KULUT	476.0	511.1	583.5	733.5	833.8	937.3	993.5
	16.9%	7.4%	14.2%	25.7%	13.7%	12.4%	6.0%
LUOTTO- JA TAKAUSTAPPIOT	0.0	0.0	2.1	4.2	5.7	5.8	9.6
	-	-	X	100.0%	35.7%	1.8%	65.5%
KÄYTTÖKATE	145.7	201.0	255.9	202.3	382.5	421.9	405.4
	-8.6%	38.0%	27.3%	-20.9%	89.1%	10.3%	-3.9%
0							
POISTOT JA ARVONALENNUKSET	49.9	63.9	64.6	55.0	71.1	72.9	77.5
	87.0%	28.0%	1.1%	-14.8%	29.3%	2.5%	6.3%
LIIKEVOITTO	95.8	137.1	191.3	147.3	311.4	349.0	327.9
	-28.1%	43.2%	39.5%	-23.0%	111.4%	12.1%	-6.0%
0							
VARAUSTEN MUUTOS	25.5	64.5	74.5	29.1	177.1	152.2	134.4
	-51.7%	153.2%	15.5%	-60.9%	508.6%	-14.1%	-11.7%
VALITTEMAT VEROT	27.3	28.3	40.6	42.2	47.9	81.6	58.3
	-20.4%	3.8%	43.7%	3.8%	13.5%	70.4%	-28.6%
TILIVUODEN VOITTO	43.0	44.3	76.2	76.0	86.4	115.2	135.3
	-6.8%	3.0%	71.9%	-0.2%	13.7%	33.3%	17.4%

0

HOPIN TULOSLASKELMAN PAJERAT, TMD JA MUUTOS EDELLISESTÄ. 2

	1977	1978	1979	1980	1981	1982	1983
KORVOTUOTOT	221.7	242.3	272.0	381.1	469.1	514.1	601.1
	8.2%	9.3%	12.3%	40.1%	23.1%	9.6%	16.9%
KORVOKULUT	130.7	146.3	167.8	266.7	345.0	377.1	452.0
	3.0%	11.9%	14.7%	58.9%	29.4%	9.3%	22.5%
KORVOKATE	91.0	96.0	104.2	114.4	124.1	137.0	139.0
	16.5%	5.5%	8.6%	9.8%	8.4%	10.4%	1.5%
0 MUUT TUOTOT	77.2	76.0	100.5	100.1	113.0	133.9	153.1
	12.8%	-1.6%	32.3%	-0.4%	12.9%	18.5%	14.4%
TUOTOT YHTEENSÄ	168.2	172.0	204.7	214.5	237.0	270.9	292.2
	14.8%	2.2%	19.0%	4.8%	10.5%	14.3%	7.9%
0 MUUT KULUT	124.6	127.0	156.0	170.7	182.4	206.1	233.8
	13.0%	1.9%	22.8%	9.4%	6.9%	13.0%	13.4%
LUOTTO- JA TAKAUSTAPPIOT	0.0	0.0	2.1	1.7	1.9	4.9	2.4
	-	-	X	-17.7%	9.3%	161.7%	-50.6%
KAYTTOKATE	43.6	45.0	46.7	42.2	52.8	59.9	56.0
	20.1%	3.2%	3.8%	-9.6%	25.1%	13.5%	-6.5%
0 POISTOT JA ARVONALENNUKSET	17.8	15.9	15.7	20.2	13.4	10.9	12.2
	56.3%	-10.8%	-0.9%	28.6%	-33.8%	-18.4%	11.5%
LIIKEVOITTO	25.8	29.1	30.9	21.9	39.4	48.9	43.8
	3.6%	12.8%	6.3%	-29.1%	79.4%	24.4%	-10.5%
0 VARAUSTEN MUUTOS	12.8	12.0	14.4	3.5	18.1	27.4	20.5
	16.4%	-6.2%	20.2%	-75.7%	417.1%	51.4%	-25.2%
VALITTOMAT VEROT	2.3	6.4	3.7	5.6	8.5	8.5	6.2
	-34.6%	180.2%	-41.4%	51.2%	49.8%	0.2%	-26.3%
TILIVUODEN VOITTO	10.7	10.8	12.8	12.8	12.8	13.1	17.1
	2.8%	0.2%	18.9%	0.2%	0.1%	2.1%	30.5%

SÄÖN TULOLASVELKAN PAÄERÄT, MMJ JA MUUTOS ETELLISESTÄ, %

	1977	1978	1979	1980	1981	1982	1983
KORKKITUOTOT	271.3	294.4	344.4	553.8	658.3	715.3	930.8
	13.8%	8.5%	17.0%	60.8%	18.9%	8.6%	30.1%
KORKKOKULUT	212.5	224.1	275.3	478.4	587.7	632.3	857.2
	6.8%	5.5%	22.9%	73.8%	22.9%	7.6%	35.6%
KORKKOKATE	58.8	70.3	69.1	75.5	70.6	82.9	73.6
	49.0%	19.6%	-1.7%	9.2%	-6.4%	17.5%	-11.2%
0							
MUUT TUOTOT	67.6	77.4	96.6	110.0	173.4	215.5	277.6
	23.4%	14.4%	24.8%	14.0%	57.6%	24.3%	28.8%
TUOTOT YHTEENSA	126.4	147.7	165.7	185.5	244.0	298.4	351.2
	34.1%	16.8%	12.2%	12.0%	31.5%	22.3%	17.7%
0							
MUUT KULUT	89.5	100.9	111.2	137.0	171.3	210.3	266.3
	19.4%	12.8%	10.2%	23.2%	25.0%	22.7%	26.7%
LUOTTO- JA TAKAUSTAPPIOT	0.0	0.0	1.0	0.4	7.8	5.4	11.3
	-	-	X	-53.6%	1640.0%	-30.8%	109.2%
KÄYTTÖKATE	36.9	46.8	53.5	48.0	64.8	82.7	73.5
	90.9%	26.7%	14.4%	-10.3%	35.0%	27.6%	-11.1%
0							
POISTOT JA ARVONALENNUKSET	13.2	12.9	13.5	16.8	26.2	30.6	21.7
	50.9%	-2.6%	4.7%	24.5%	55.9%	16.9%	-29.2%
LIIKEVOITTO	23.7	33.9	40.0	31.2	38.7	52.1	51.8
	124.1%	43.0%	18.1%	-22.0%	23.8%	34.8%	-0.5%
0							
VARAUSTEN MUUTOS	16.0	18.5	23.5	10.0	12.0	10.7	0.0
	357.1%	15.6%	27.1%	-57.5%	20.0%	-10.8%	-100.0%
VALITTOMAT VEROT	3.7	7.0	6.4	7.0	6.2	9.2	9.0
	-4.1%	85.8%	-7.3%	9.2%	-12.1%	48.2%	-2.3%
TILIVUODEN VOITTO	4.0	8.5	10.1	14.2	20.5	32.2	42.9
	24.8%	112.8%	19.2%	41.0%	44.2%	57.5%	33.1%

0

YHDISTÄN TULOSLASKELMAN PAÄERÄT, MKA JA MUUTOS EDÄLLISESTÄ. 2

	1977	1978	1979	1980	1981	1982	1983
KORKOTUOTOT	308.2	286.5	297.5	431.7	535.4	631.0	767.4
	20.2%	-7.0%	3.8%	45.1%	24.0%	17.9%	21.6%
KORKOKULUT	243.0	224.4	236.0	354.6	431.1	507.9	651.3
	17.4%	-7.7%	5.2%	50.3%	21.5%	17.8%	28.2%
KORKOKATE	65.1	62.1	61.5	77.1	104.3	123.1	116.1
	32.1%	-4.7%	-0.9%	25.3%	35.3%	18.0%	-5.6%
0							
MUUT TUOTOT	82.0	107.3	105.1	112.7	134.6	193.6	221.5
	30.2%	30.8%	-2.0%	7.2%	19.5%	43.8%	14.4%
TUOTOT YHTEENSÄ	147.1	169.4	166.6	189.7	238.9	316.6	337.7
	31.1%	15.1%	-1.6%	13.9%	25.9%	32.5%	6.6%
0							
MUUT KULUT	98.7	118.8	112.2	142.4	161.9	189.5	218.3
	29.1%	20.3%	-5.5%	26.9%	13.7%	17.1%	15.2%
LUOTTO- JA TAKAUSTAPPIOT	0.0	0.0	0.0	0.1	0.5	15.1	20.5
	-	-	X	1100.0%	333.3%	2807.7%	35.5%
KÄYTTÖKATE	48.4	50.6	54.4	47.3	76.5	112.0	98.9
	35.3%	4.5%	7.5%	-13.1%	61.9%	46.4%	-11.7%
0							
PÖISTOT JA ARVONALENNUKSET	17.9	17.4	19.2	24.2	26.9	30.3	35.4
	50.1%	-2.7%	10.4%	26.0%	11.0%	12.5%	17.1%
LIIKEVOITTO	30.5	33.2	35.2	23.0	49.6	81.7	63.4
	27.9%	8.7%	5.9%	-34.5%	115.3%	64.8%	-22.4%
0							
VARAUSTEN MUUTOS	18.0	20.0	20.1	3.6	24.9	51.6	23.2
	47.5%	11.1%	0.3%	-82.3%	600.0%	107.1%	-55.0%
VALITTOMAT VEROT	5.6	4.5	4.8	6.6	6.9	9.6	11.9
	10.4%	-20.2%	7.1%	37.0%	4.7%	38.4%	25.0%
TILIVUODEN VOITTO	6.9	8.7	10.3	12.9	17.8	20.6	28.3
	5.0%	26.0%	18.3%	25.1%	37.9%	15.7%	37.6%

AARIN TUOLOSASKELMAN PAÄERÄT, MMK JA MUUTOS EDELLISESTÄ, %

	1977	1978	1979	1980	1981	1982	1983
KORKOTUOTOT	36.8	38.7	44.7	69.1	77.4	90.8	110.0
	22.9%	5.2%	15.4%	54.8%	12.0%	17.2%	21.2%
KORKOKULUT	20.0	19.2	24.8	47.9	54.4	64.8	84.1
	7.4%	-4.0%	29.2%	93.4%	13.7%	19.1%	29.7%
KORKOKATE	16.8	19.5	19.9	21.3	23.0	25.9	25.9
	48.2%	16.2%	1.9%	6.7%	8.2%	12.7%	-0.0%
0							
MUUT TUOTOT	5.3	7.0	7.3	11.7	15.2	14.9	19.6
	0.3%	33.7%	3.1%	61.1%	30.1%	-2.3%	31.5%
TUOTOT YHTEENSÄ	22.1	26.6	27.2	33.0	38.2	40.8	45.5
	35.0%	20.4%	2.2%	21.2%	16.0%	6.7%	11.5%
0							
MUUT KULUT	17.1	19.7	19.6	24.2	29.1	29.2	32.3
	42.1%	15.6%	-0.4%	23.3%	20.0%	0.6%	10.7%
LUOTTO- JA TAKAUSTAPPIOT	0.0	0.0	0.0	0.0	0.4	0.2	0.2
	-	-	X	-80.0%	4000.0%	-51.2%	5.0%
KÄYTTÖKATE	5.0	6.9	7.5	8.7	8.8	11.4	12.9
	9.4%	36.6%	9.2%	16.4%	0.3%	29.8%	13.6%
0							
POISTOT JA ARVONALENNUKSET	1.7	2.6	2.0	2.9	3.4	3.1	3.3
	13.0%	49.1%	-24.5%	44.8%	17.5%	-6.9%	7.1%
LIINEVOITTO	3.3	4.3	5.5	5.9	5.4	8.3	9.6
	7.5%	29.9%	29.8%	6.3%	-8.0%	52.5%	16.1%
0							
VARAUSTEN MUUTOS	2.0	2.3	2.7	3.6	3.6	5.6	6.9
	22.6%	20.0%	14.5%	35.1%	-1.7%	56.5%	24.2%
VALITTEMAT VEROT	0.5	0.7	1.1	0.9	0.5	0.7	0.6
	-29.2%	37.3%	60.0%	-19.6%	-45.6%	32.7%	-1.5%
TILIVUODEN VOITTO	0.8	1.2	1.7	1.4	1.4	2.0	2.0
	10.8%	48.8%	41.8%	-21.4%	0.0%	49.3%	0.0%

ULKOMAISET PANKIT, YHTEENVETO TULOKSESTA, mmk

	CITI		CHASE		INDO	Ulkomaiset
	1983	muutos	1983	muutos	1983	pankit
		ed. v.		ed. v.		yhteensä
						1983
Korkotuotot	100.7	+49.1	20.3	+14.2	16.7	137.7
./. Korkokulut	96.9	+49.7	18.5	+13.8	13.1	128.5
= Korkokate	3.8	-0.6	1.8	+0.4	3.6	9.2
+ Muut tuotot	7.3	+4.9	6.2	+5.1	1.6	15.1
= Tuotot yhteensä	11.1	+4.3	8.0	+5.5	5.2	24.3
./. Muut kulut	8.4	+0.0	8.0	+1.2	6.7	23.1
= Käyttökate	2.7	+4.3	0.0	+4.3	-1.5	1.2
./. Poistot	0.5	+0.3	0.7	+0.2	0.8	2.0
./. Varausten lisäys	1.6	+1.6	-	-0.2	-	1.6
= Tilikauden voitto/tappio	0.6	+2.4	-0.7	+4.3	-2.3	-2.4
Taseen loppusumma	1279.7	+570.6	847.9	+703.8	487.9	2615.5
Pankkitakaukset ja muut vastuut	158.1	+79.9	276.6	+90.1	130.8	565.5

RL2/SL

Risto Sarsa

TALLETUSPANKKIRYHMITTYMIEN KANNATTAVUUS VUONNA 1983

27.12.1984

Suomen Pankin  
Rahapolitiikan osasto  
RP 3/1984



## SISÄLLYSLUETTELO

		sivu
1	Johdanto	1
2	Talletuspankkien tuloskehitys vuonna 1983	1
3	Talletuspankkien suhteellinen kannattavuus	3
4	Pankkiryhmäkohtainen kannattavuus	5
5	Pankkiryhmiin tuottorakenteen vertailu	9
6	Yhteenveto	12

LIITTEET	Talletuspankkien tuloslaskelman pääerät, taseen loppusumma ja markka-antolainauskanta; mmk ja muutos edellisvuodesta, %	
	Varsinaisten liikepankkien tuloslaskelman pääerät, taseen loppusumma ja markka-antolainauskanta; mmk ja muutos edellisvuodesta, %	
	Osuuspankkiryhmän tuloslaskelman pääerät, taseen loppusumma ja markka-antolainauskanta; mmk ja muutos edellisvuodesta, %	
	Säästöpankkiryhmän tuloslaskelman pääerät, taseen loppusumma ja markka-antolainauskanta; mmk ja muutos edellisvuodesta, %	
	Postipankin tuloslaskelman pääerät, taseen loppusumma ja markka-antolainauskanta; mmk ja muutos edellisvuodesta, %	

## 1 Johdanto

Selvityksen tarkoituksena on verrata talletuspankkiryhmittymien kannattavuutta vuonna 1983 toisaalta keskenään ja toisaalta suhteessa aikaisempaan kehitykseen. Pankit on jaoteltu ryhmittymiin siten, että varsinaiset liikepankit (pl. ulkomaisessa omistuksessa olevat liikepankit) muodostavat liikepankkiryhmän, osuuspankit ja OKO osuuspankkiryhmän, säästöpankit ja SKOP säästöpankkiryhmän sekä PSP oman ryhmän. Selvitys perustuu pääasiassa pankkien julkisiin tilinpäätöstietoihin. Lähteinä on käytetty pankkien vuosikertomuksia, Tilastokeskuksen Pankkitilastoa ja Anto- ja ottolainaustilastoa sekä Suomen Pankin Monthly Bulletinia.

## 2 Talletuspankkien tuloskehitys vuonna 1983

Vuonna 1983 talletuspankkien korkotuotot kasvoivat edellisvuodesta 19 % ja korkokulut 24 % eli huomattavasti korkotuloja enemmän. Liikepankkien korkokulut nousivat 24 % pääasiassa sen johdosta, että tällä ryhmällä markkinarahan (taseen muiden velkojen) korkokustannukset kasvoivat peräti 264 % edellisvuoden vastaavista kustannuksista ja korkokulut Suomen Pankille nousivat 59 %. Paikallispankkiryhmällä keskuspankkirahoituksen kustannusten prosentuaalinen kasvu oli vähän markkinarahan kustannusten vastaavaa kasvua suurempi. Säästöpankkiryhmän Suomen Pankille maksamat korot nousivat edellisvuodesta 93 % ja osuuspankkiryhmän 66 %. Korkokulujen kokonaiskasvu vuonna 1983 oli säästöpankkiryhmällä 29 % ja osuuspankkiryhmällä 24 %.

Talletuspankkien karkokate kasvoi vain 7 %, kun kolmena edellisenä vuonna se oli kunakin vuonna yli 15 %. Pankkiryhmistä liikepankeilla korkokatteen vuosikasvu putosi eniten, vuoden 1982 14 %:sta vuoden 1983 -1 %:iin. Myös säästöja osuuspankkiryhmällä korkokate aleni tuntuvasti. Postipankin korkokatteen vuosikasvu nousi vastaavana aikana 16 %:sta 21 %:iin. Postipankin korkokatteen selvästi muista poikkeava kehitys selittyy

ennen muuta sillä, että se on ollut pidättyvän luotontantonsa takia muista poiketen jatkuvasti tallettajana Suomen Pankin päivämarkkinoilla. Siten päiväkoron huomattava nousu vuoden 1983 loppupuolella nosti selvästi Postipankin korkotuottoja ja lisäsi muiden korkokuluja. Myös kalliin markkinarahan käyttö on Postipankilla ollut muita vähäisempää.

Talletuspankkien muut tuotot kasvoivat 14 % vuonna 1983. Edellisenä vuonna vastaava kasvu oli 21 % ja tätä edeltävänä 25 %. Vuonna 1983 muiden tuottojen kasvun hidastuminen edellisvuodesta oli voimakkainta Postipankilla (35 %:sta 9 %:iin) ja osuuspankkiryhmällä (38 %:sta 13 %:iin). PSP:lla hidastumisen aiheutti valtaosin luotonvarausprovisioiden siirtäminen korkotuloihin. Osuuspankkiryhmällä tärkeimpänä tekijänä oli valuutanvaihtotulojen supistuminen kolmannekseen edellisvuodesta. Liikepankkien muut tuotot kasvoivat 13 % eli lähes kolmanneksen enemmän kuin 1982.

Talletuspankkien toimintakulut lisääntyivät vuonna 1983 keskimäärin 12 %, mikä on hieman vähemmän kuin edellisenä vuonna. Liikepankkiryhmän toimintakulut lisääntyivät 10 %, säästöpankkiryhmän 16 %, osuuspankkiryhmän 14 % ja Postipankin 5 %. Toimintakulut sisältävät tässä myös luotto- ja takaustappiot.

Käyttökate, joka erän tuotot yhteensä (korkokate + muut tuotot) ja toimintakulujen erotus, kasvoi talletuspankeilla vain 4 %. Tämä korostuu vielä sen johdosta, että käyttökateen kasvu oli vuosina 1981 (38 %) ja 1982 (20 %) poikkeuksellisen korkea verrattuna neljän näitä edeltävän vuoden keskikasvuun (12 %). PSP oli vuonna 1983 kannattavuudeltaan omaa luokkaansa 59 %:n kasvunsa ansiosta. Ero muihin oli valtava, sillä säästöpankkiryhmän käyttökate supistui 6 %, liikepankkien 5 % ja osuuspankkiryhmän vajaan puoli prosenttia.

Kun vuoden 1983 inflaatiovauhti oli 6 % tukkuhintaindeksin (1980 = 100) mukaan laskettuna, talletuspankkien käyttökate

pieneni reaalisesti runsaan prosentin.<sup>1</sup> Kahtena edellisenä vuotena käyttökateen reaalikasvu oli nimellisen kasvun tapaan varsin suuri, 13 % 1982 ja 24 % 1981.

Talletuspankkien tekemien poistojen suhteellinen kasvu kääntyi vuoden 1979 jälkeen nousuun, joka taittui vuonna 1983. Tällöin poistot kasvoivat vain 7 %. Edellisenä vuonna kasvu oli 17 %.

Talletuspankkien liikevoitto (käyttökate - poistot) kasvoi 3 % ja oli noin 1.5 mrd. markkaa. Kun varauksia lisättiin vain prosentilla ja verot alenivat 10 %, niin tilivuoden voitto kasvoi 21 % eli saman verran kuin edellisenäkin vuonna. Näytetty voitto oli noin kolmasosa liikevoitosta.

### 3 Talletuspankkien suhteellinen kannattavuus

Katetuottoprosentilla (käyttökate x 100/tuotot yhteensä)<sup>2</sup> mitattuna talletuspankkien kannattavuus oli vuonna 1983 hieman kahta edeltävää vuotta heikompi. Tarkasteltaessa kehitystä 1970-luvun puolivälistä lähtien havaitaan kuitenkin, että 1983 oli tämän mittarin mukaan kannattavuudeltaan varsin hyvä vuosi; vain kaksi edeltävää vuotta olivat sitä parempia.

---

<sup>1</sup>Reaalinen kasvu saadaan vuoden 1983 kasvulukujen osalta vähentämällä niistä 6 prosenttiyksikköä. Vuoden 1982 luvuista poistettava määrä on 7 prosenttiyksikköä ja vuoden 1981 luvuista 13 %. Kuluttajahintaindeksin (1981 = 100) mukaan poistettavat määrät ovat vastaavasti 8, 10 ja 12 prosenttiyksikköä.

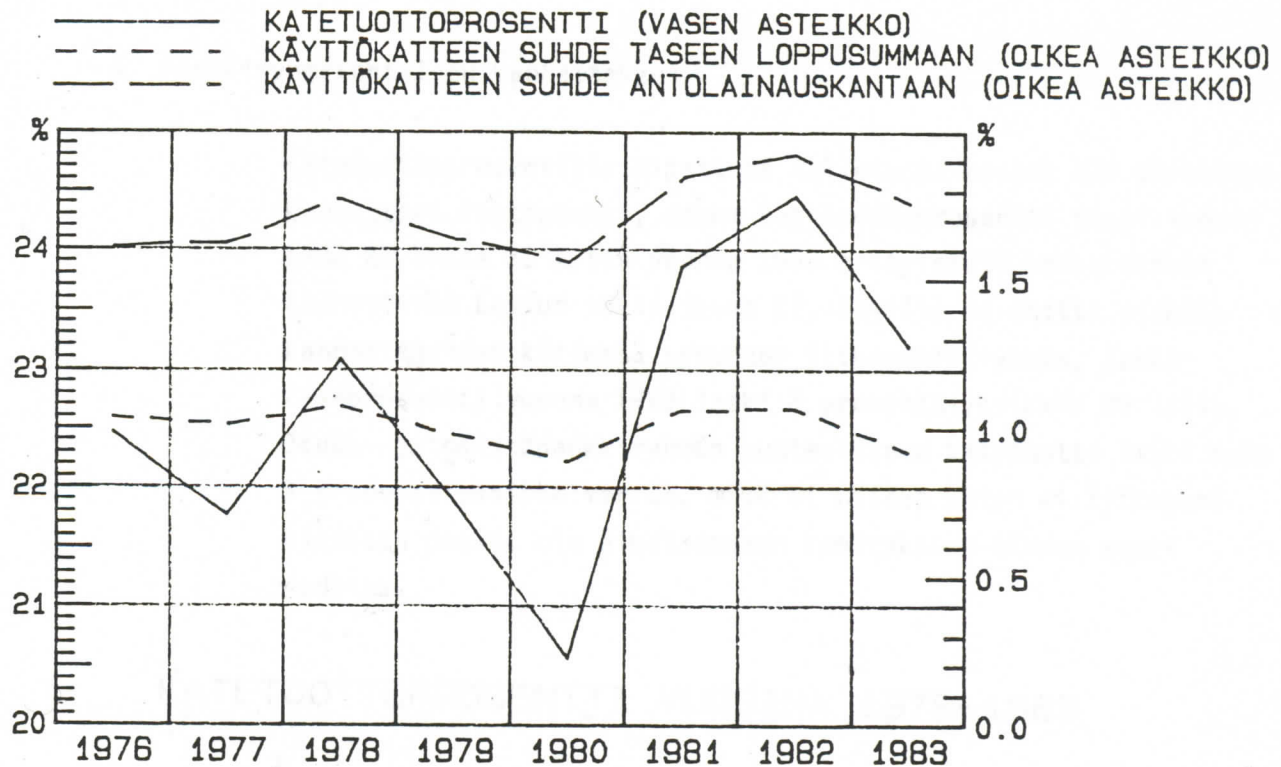
<sup>2</sup>Sivulla 2 esitetyn käyttökateen määritelmän mukaan katetuottoprosentti voidaan esittää muodossa

$$100 \times \left( 1 - \frac{\text{toimintakulut}}{\text{tuotot yhteensä}} \right)$$

josta näkyy peruskaavaa paremmin tämän tunnusluvun luonne pankkien toiminnan tehokkuuden mittarina.

Kuva 1

## TALLETUSPANKKIT YHTEENSÄ



Toinen kannattavuuden mittari, käyttökateen suhde taseen loppusummaan, antaa edellistä selvästi synkemmän kuvan talletuspankkien kehityksestä. Tämän mittarin mukaan talletuspankkien kannattavuus näyttäisi olevan pitkällä aikavälillä hitaasti laskemassa. Tulema johtuu siitä, että taseet ovat yleensä kasvaneet inflaatiovauhtia sekä tuloseriä selvästi nopeammin.

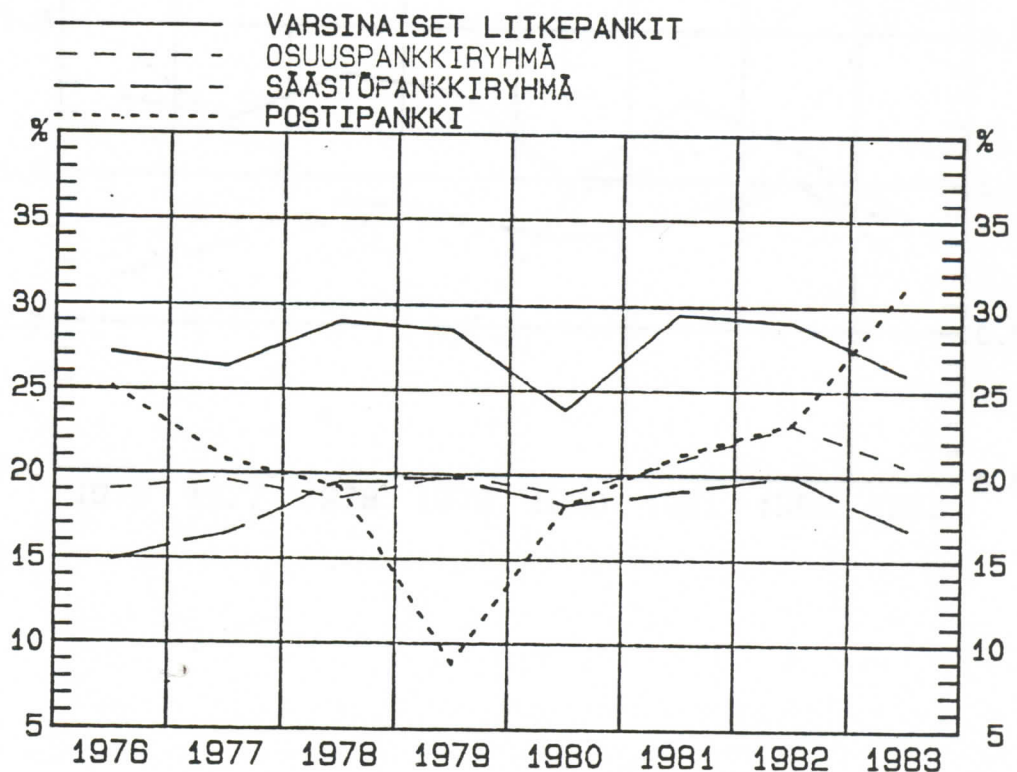
Kuvassa 2 on kolmantena kannattavuuden mittarina käyttökate suhteutettuna antolainauskantaan. Siten on saatu poistettua monien, taseen läpikulkevien (kuten maksujen välityksen, välitettyjen ulkomaisten lainojen, korkoarbitraasin jne.) ja osin keinotekoisestikin kasvatettujen tase-erien vaikutus. Samalla on tosin jäänyt ulkopuolelle osa pankeille tuloja ja menoja aiheuttaneista tekijöistä. Antolainauskannalla tarkoitetaan tässä markkamääräistä antolainaususta yleisölle, valtion varoista myönnettyt lainat mukaan luettuna. Tämä mittari kuten

katetuottoprosenttikin osoittaa vuosien 1981 - 83 olleen kannattavuudeltaan parempia kuin näitä edeltävien viiden vuoden keskiarvo.

#### 4 Pankkiryhmäkohtainen kannattavuus

Katetuottoprosentilla mitattuna talletuspankeista oli parhaiten kannattava Postipankki, jonka katetuottoprosentti nousi vuoden 1982 23 %:sta 31 %:iin vuonna 1983 erityisesti korkokatteen huomattavan kasvun takia (kuva 2). Samalla se ohitti pitkään kannattavuuden kärjessä pysyneen liikepankkiryhmän, jonka kateprosentti vuonna 1983 laski 3 prosenttiyksikköä 26 %:iin. Osuus- ja säästöpankkiryhmän suhteellinen katetuotto laski myös 3 prosenttiyksikön verran, mikä ei niiden kuten ei liikepankkienkaan osalta ole aikaisempaan kehitykseen nähden suuri pudotus.

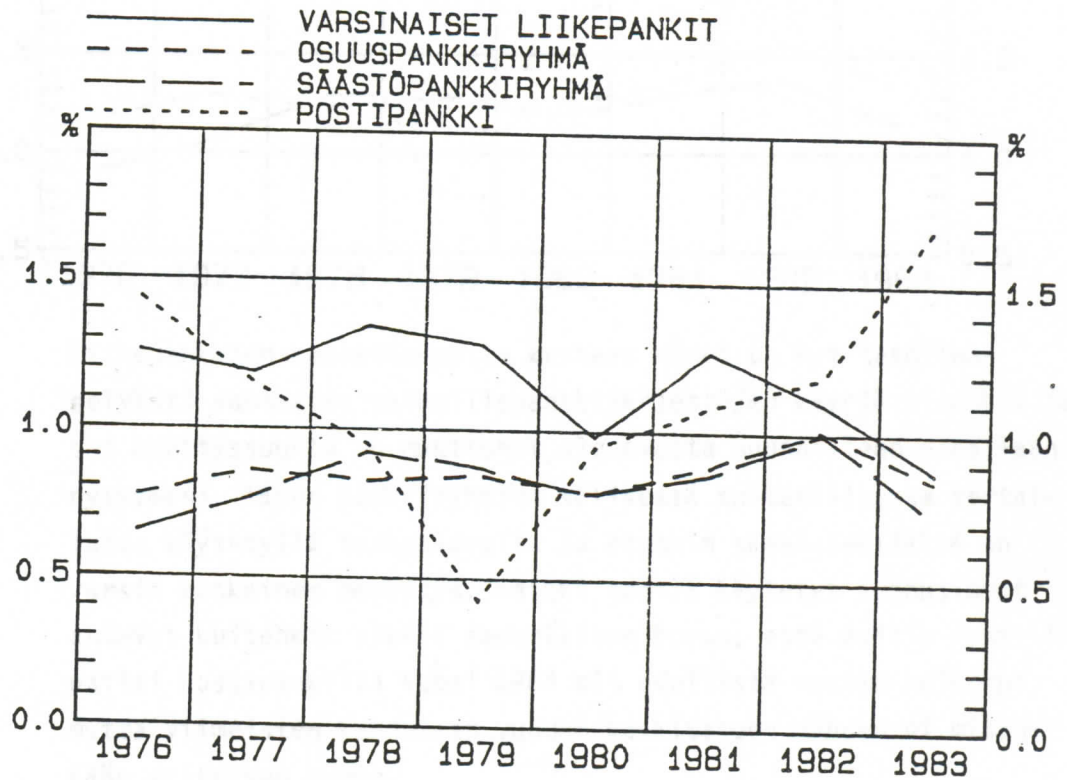
#### KATETUOTTOPROSENTTI VUOSINA 1976-1983



Suhteutettaessa käyttökatteeseen lopputasoon (kuva 3) tulee Postipankin muista poikkeava kehitys entistä selvemmin esille. Postipankkia lähinnä olevan liikepankkiryhmän osalta muutos kuvan 1 tilanteesta on näet muita suurempi lähinnä ulkomaan-toiminnoista aiheutuneen muuta voimakkaamman tasekasvun takia, jota ei ole seurannut vastaava tuottojen kehitys. Jos taseesta otetaan mukaan vain kotimaiset saamiset ja niistäkin vain markka-antolainaus yleisölle, muuttuu tilanne oleellisesti (kuva 4).

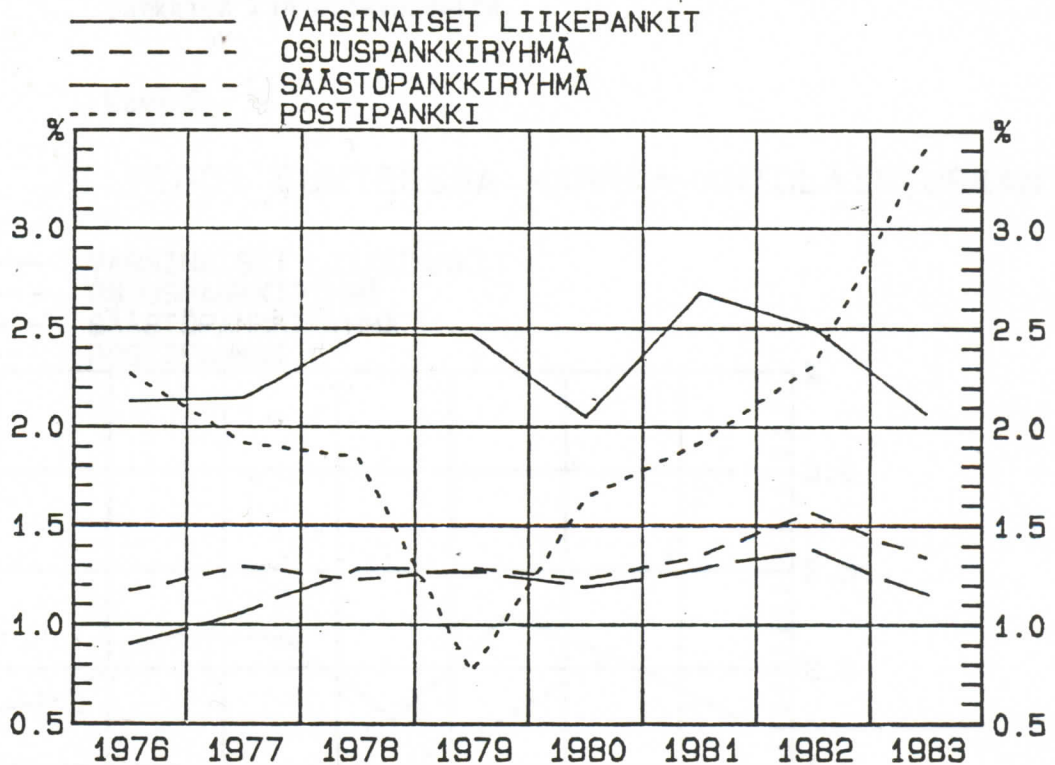
Kuva 3

### KÄYTTÖKATTEEN SUHDE TASEEN LOPPUSUMMAAN



Kuva 4

## KÄYTTÖKATTEEN SUHDE MARKKA-ANTOLAINAUSKANTAAN



Liikepankkien kannattavuutta kuvaava käyrä on nyt tasoltaan selvästi vastaavia paikallispankkijärjestöjen käyriä ylempänä ja sen kehityssuunta on muuttunut alenevasta suunnilleen ennallaan pysyväksi. Täten pankkiryhmiä välisessä suhteellisessa vertailussa käytetyllä tunnusluvulla ja etenkin skaalatekijällä on varsin keskeinen merkitys. Kaikki edellä käytetyt tunnusluvut antavat kuitenkin sikäli samanlaisen kuvan, että muilla ryhmillä paitsi Postipankilla vuosi 1983 oli edellistä vuotta heikompi, mutta viimeisten kahdeksan vuoden keskitasoon nähden ei mitenkään erityisen huono.

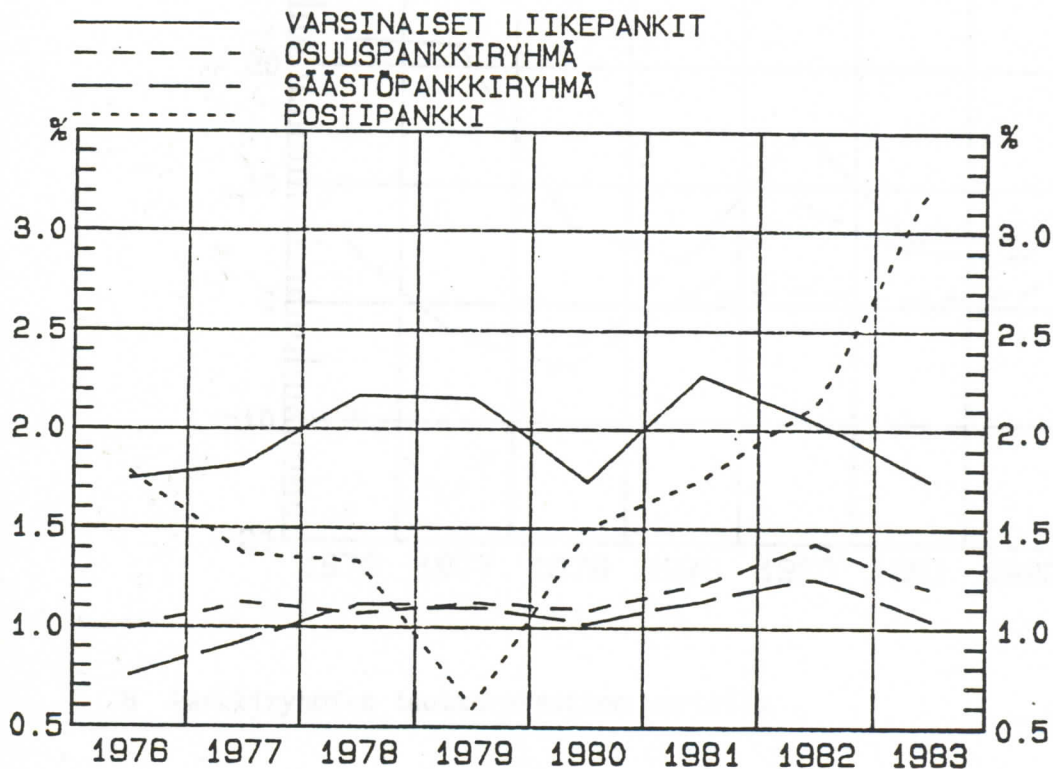
Edellisten lisäksi kannattavuusmittarina voidaan käyttää suuretta käyttökate miinus verot. Perusteluna tämän mittarin käytölle on se, että itse asiassa vain tämä osuus on käytettävissä pankin toiminnan jatkuvuuden varmistamiseen ja osingonmaksuun. Kuvassa 5 on esitetty edellä mainittu suure antolai-



nauskantaan suhteutettuna. Verrattaessa kyseistä kuvaa kuvaan 4 voidaan havaita, että verojen huomioon ottaminen ei ainakaan tämäntyyppisessä tarkastelussa oleellisesti muuta aiempaa kuvaa pankkien kannattavuudesta.

Kuva 5

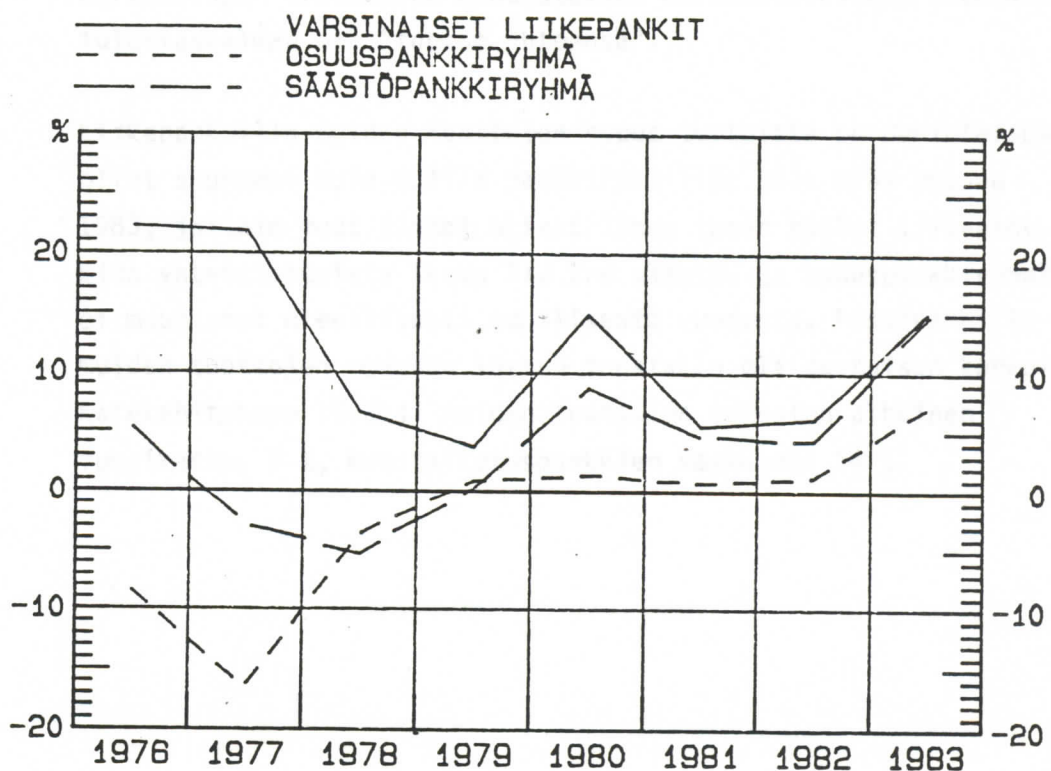
## KÄYTTÖKATE ./. VEROT SUHTEESSA MARKKA-ANTOLAINAUSKANTAAN



Vuonna 1983 rahamarkkinoiden kireys rasitti huomattavasti muiden pankkiryhmien kuin Postipankin kannattavuutta. Kuvassa 6 on esitetty, kuinka paljon eri pankkiryhmien käyttökate on supistunut sen johdosta, että keskuspankkirahoitusta on käytetty antolainauksen kasvatukseen ja sen korko on siten ollut yli näiden pankkiryhmien antolainauksen keskikoron. Kyseiset antolainauksen keskikoron ylittävät keskuspankkirahoituksen kustannukset olivat vuonna 1983 suurimmat liikepankki- ja säästöpankkiryhmällä. Kummallakin ne olivat 15 % käyttökateen ja sakkokorkojen yhteismäärästä. Osuuspankkiryhmällä vastaava vaikutus oli 7 %.

Kuva 6

KPR: N  $\text{SAKKOKOROT} \times 100 / (\text{KÄYTTÖKATE} + \text{SAKKOKOROT})$



### 5 Pankkiryhmien tuottorakenteen vertailu

Talletuspankit saavat tuottoensa korkotuottoina (83 % tuotoista 1983) sekä muina tuottoina, joista tärkeimmät ovat tuotot valuutanvaihdosta eli agiotuotot, toimitusmaksut ja palkkiot, provisiot pankkitakauksista, osingot ja osuuskorot sekä tuotot kiinteistöistä ja kiinteistöyhteisöistä.

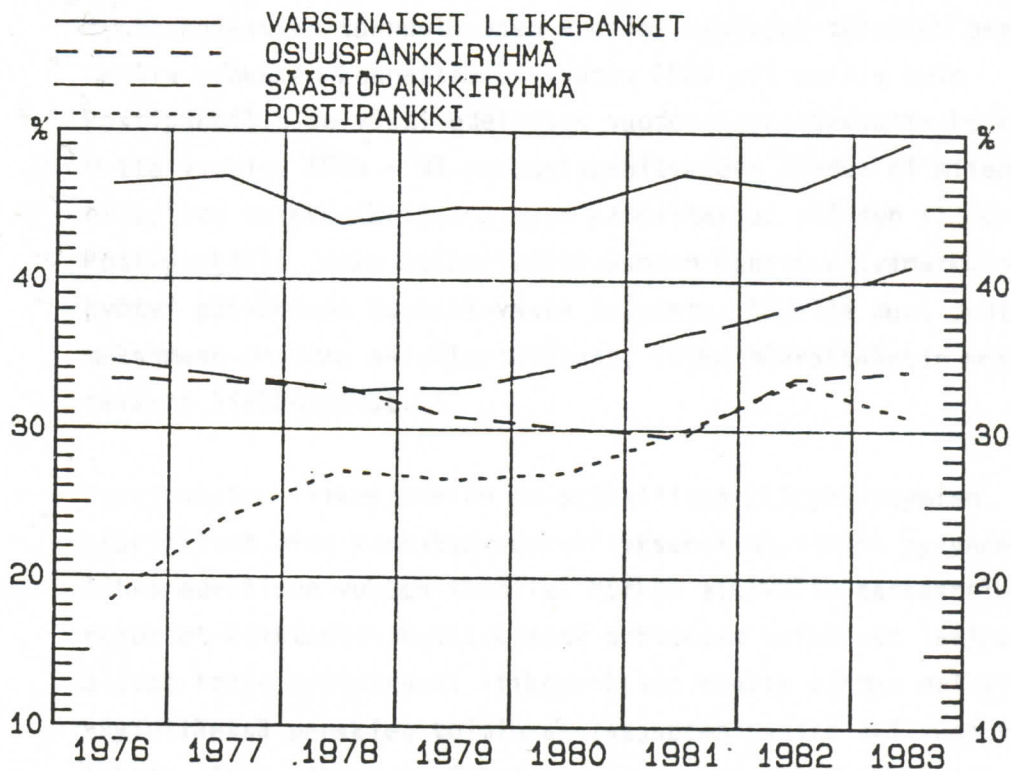
Muista tuotoista oli vuonna 1983 liikepankeilla toimitusmaksujen ja palkkioiden osuus 30 %, pankkitakausprovisioiden 28 %, agioiden osuus 11 % ja muiden 31 %. Säästöpankkiryhmä sai toimitusmaksuista ja palkkioista 30 %, pankkitakausprovisioista 11 %, agioista 2 % ja muista 57 %. Vastaavat osuudet olivat osuuspankkiryhmällä 35 % maksuista, 12 % provisioista, 2 %

agioista ja 51 % muista. Postipankilla muista tuotoista oli maksujen osuus 47 %, agioiden 12 %, provisioiden 9 % ja muiden 32 %. Kun muut kuin korkotuotot lisätään korkotuottojen ja korkokulujen erotuksena muodostuvaan korkokatteeseen, saadaan tuloslaskelman erä "tuotot yhteensä".

Liikepankeilla muiden tuottojen osuus tuotoista on perinteisesti ollut suurempi kuin muilla pankkiryhmillä; niin myös vuonna 1983, jolloin muut tuotot olivat lähes tasan puolet liikepankkien yhteistuotoista (kuva 7). Ero säästö- ja osuuspankkiryhmään ei muuttunut oleellisesti edellisestä vuodesta. Postipankilla muiden tuottojen osuuden laskun taustalla oli suotuisan korkokatekehityksen lisäksi muiden tuottojen verraten alhainen vuosikasvu, 9 %, kun talletuspankkien kasvu oli 14 %.

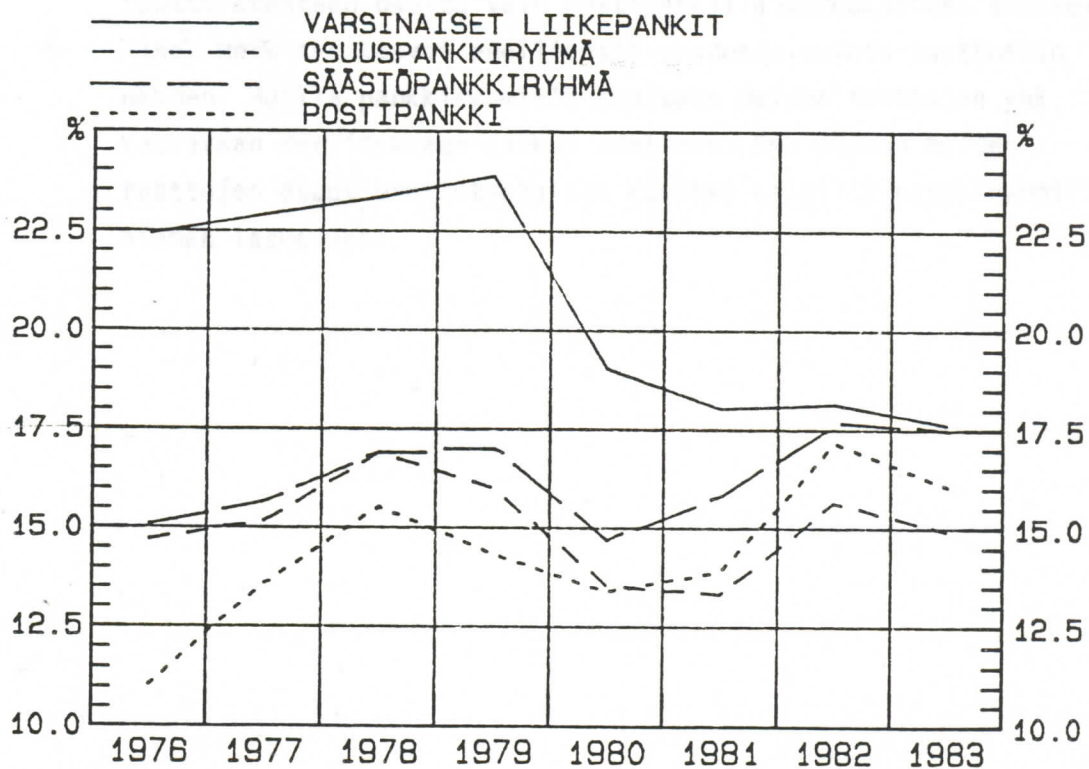
Kuva 7

## MUIDEN TUOTTOJEN OSUUS ERÄSTÄ TUOTOT YHTEENSÄ



Kuva 8

## MUIDEN TUOTTOJEN OSUUS BRUTTOTUOTOISTA



## 6 Yhteenveto

Eri pankkiryhmien kannattavuutta tarkasteltiin lähinnä julkais-  
tujen tulostietojen pohjalta, erityisesti käyttökatteen kehi-  
tystä kuvaavien tunnuslukujen avulla. Saatujen tulosten perus-  
teella pankkien kannattavuus vuonna 1983 oli muilla kuin  
Postipankilla selvästi edellisen vuoden kannattavuutta heikempi  
mutta vuosien 1976 - 83 kokonaiskehitykseen nähden ei mitenkään  
erityisen heikko. Erittäin hyvä kannattavuus oli sen sijaan  
Postipankilla, joka tallettajana Suomen Pankin päivämarkkinoilla  
hyötyi päiväkoron huomattavasta noususta. Samalla muut joutuivat  
maksamaan enemmän päiväluotoistaan, jotka määrältäänkin merkit-  
tävästi lisääntyivät.

Varsinaisten liikepankkien ja paikallispankkiryhmittymien  
keskinäiset erot kannattavuuskehityksessä näyttävät pysyneen  
lähes edellisen vuoden tasolla. Pitkän aikavälin tarkastelussa  
tulokset katetuoton kehityksestä suhteessa toiminnan laajuuteen  
olivat tosin erityisesti liikepankkien osalta hieman erilaisia  
käytettäessä pankkien toiminnan laajuuden osalta eri tunnus-  
lukuja. Tämä aiheutui pääosin monien taseen läpikulkuerien  
katetuottoa selvästi nopeammasta kasvusta, mikä aiheutti em.  
tunnuslukujen toisistaan poikkeavia kasvunopeuksia.

Tuottorakenteen osalta vain Postipankilla korkokatteen suhteel-  
linen merkitys kasvoi edellisestä vuodesta muihin tuottoihin  
nähden. Muilla pankkiryhmillä suuntaus muiden tuottojen yhä  
kasvavaan merkitykseen jatkui edelleen. Sen sijaan muiden  
tuottojen osuus bruttotuotoista kääntyi kaikilla pankkiryhmillä  
hieman laskevaksi.

TALLETUSPANKKIEN TUOSLASELMAAN PAATERAT, TASEEN LOPPU-  
SUMMA JA MARINA-ANTOLAINAUSKANTA; MML JA MUUTOS EDELLISESTA, %

	1977	1978	1979	1980	1981	1982	1983
KORKITUOTOT	5246.1	6372.4	7339.0	10595.5	13245.7	14548.9	17247.3
	12.8%	2.0%	15.2%	44.4%	25.0%	9.8%	18.5%
KORKOKULUT	3917.7	3691.7	4288.8	7061.0	9169.5	9847.5	12204.7
	12.2%	-5.8%	16.2%	64.6%	29.9%	7.4%	23.9%
KORKIKATE	2328.4	2680.8	3050.2	3534.5	4076.1	4701.4	5042.8
	13.9%	15.1%	13.8%	15.9%	15.3%	15.3%	7.3%
MUUT TUOTOT	1388.6	1521.0	1746.8	2030.1	2532.0	3057.1	3490.4
	18.4%	9.5%	14.8%	16.2%	24.7%	20.7%	14.2%
TUOTOT YHTEENSÄ	3716.9	4201.7	4797.0	5564.6	6608.1	7758.6	8533.2
	15.6%	13.0%	14.2%	16.0%	18.8%	17.4%	10.0%
MUUT KULUT	2908.1	3231.7	3747.4	4420.1	5032.0	5861.0	6554.1
	16.6%	11.1%	16.0%	18.0%	13.8%	16.5%	11.8%
KAYTTÖKATE	808.7	970.0	1049.7	1144.6	1576.1	1897.6	1979.1
	12.0%	19.9%	8.2%	9.0%	37.7%	20.4%	4.3%
POISTOT JA ARVONALENNUKSET	283.2	335.4	327.1	330.6	375.4	440.4	472.8
	25.8%	18.5%	-2.5%	1.1%	13.5%	17.3%	7.4%
LIIKEVOITTO	525.5	634.7	722.7	814.0	1200.7	1457.2	1506.3
	5.7%	20.8%	13.9%	12.6%	47.5%	21.4%	3.4%
VARAUSTEN MUUTOS	262.3	355.4	406.3	447.9	747.1	901.3	912.1
	11.8%	35.5%	14.3%	10.2%	66.8%	20.6%	1.2%
VALITTOMAT VEROT	132.9	139.3	138.7	152.9	200.1	250.0	225.9
	3.0%	4.8%	-0.4%	10.2%	30.9%	24.9%	-9.7%
TILIVUODEN VOITTO	130.3	140.1	177.7	213.1	253.4	305.7	368.3
	-2.5%	7.5%	26.8%	20.0%	18.9%	20.7%	20.5%
TASEEN LOPPUSUMMA	80121.3	90426.2	107517.6	128984.6	148891.5	177665.9	215275.5
	14.4%	12.9%	18.9%	20.0%	15.4%	19.3%	21.2%
MARINA-ANTOLAINAUSKANTA	49803.0	54984.1	64138.8	73873.0	85292.0	99023.2	112633.2
	11.0%	10.4%	16.6%	15.2%	15.5%	16.1%	13.7%

VARSINAISTEN LIIKEPANKKIJEN TULOSLASKELMAN PAÄERÄT, TASEEN LOPPU-  
SUMMA JA MARKKA-ANTOLAINAUSKANTA; MMK JA MUUTOS EDELLISESTÄ, 2

	1977	1978	1979	1980	1981	1982	1983
KORKTUOTOT	2371.8	2419.6	2819.6	4210.3	5596.6	6054.2	7102.9
	11.0%	2.0%	16.5%	49.3%	32.9%	8.2%	17.3%
KORKOKULUT	1575.1	1473.4	1731.8	2991.3	4219.3	4487.9	5546.6
	10.7%	-6.5%	17.5%	72.7%	41.1%	6.4%	23.6%
KORKOKATE	796.7	946.2	1087.8	1218.9	1377.2	1566.3	1556.2
	11.5%	18.8%	15.0%	12.1%	13.0%	13.7%	-0.6%
MUUT TUOTOT	704.3	735.6	882.8	988.3	1230.0	1341.7	1518.1
	14.1%	4.4%	20.0%	12.0%	24.5%	9.1%	13.1%
TUOTOT YHTEENSÄ	1501.0	1681.9	1970.5	2207.2	2607.2	2908.0	3074.3
	12.7%	12.1%	17.2%	12.0%	18.1%	11.5%	5.7%
MUUT KULUT	1106.5	1194.4	1409.6	1682.4	1838.8	2063.1	2274.8
	13.9%	7.9%	18.0%	19.3%	9.3%	12.2%	10.3%
KÄYTTÖKATE	394.5	487.5	560.9	524.9	768.4	844.9	799.5
	9.4%	23.6%	15.1%	-6.4%	46.4%	10.0%	-5.4%
POISTOT JA ARVONALENNUKSET	146.2	182.4	161.6	155.4	167.6	155.0	178.8
	22.7%	24.7%	-11.4%	-3.8%	7.8%	-7.5%	15.4%
LIIKEVOITTO	248.3	305.1	399.4	369.4	600.8	689.9	620.7
	2.8%	22.9%	30.9%	-7.5%	62.6%	14.8%	-10.0%
VARAUSTEN MUUTOS	88.2	144.5	188.1	131.1	308.2	325.2	267.0
	17.8%	63.8%	30.2%	-30.3%	135.2%	5.5%	-17.9%
VALITTOMAT VEROT	59.7	58.3	69.9	80.2	115.8	158.1	122.6
	-7.0%	-2.3%	19.8%	14.8%	44.3%	36.6%	-22.5%
TILIVUODEN VOITTO	100.4	102.2	141.3	158.1	176.8	206.6	231.0
	-2.1%	1.8%	38.2%	11.9%	11.8%	16.8%	11.8%
TASEEN LOPPUSUMMA	33265.2	36150.3	43619.5	53506.8	60595.8	76728.3	92178.6
	16.1%	8.7%	20.7%	22.7%	13.2%	26.6%	20.1%
MK-ANTOLAINAUSKANTA	18379.5	19799.3	22780.5	25643.9	28678.0	33770.1	38759.4
	8.5%	7.7%	15.1%	12.6%	11.8%	17.8%	14.8%

SÄÄSTEFANIJÄRJYHMÄN TUOLASIELMÄN PÄÄKÄRÄT, TASEEN LOPPURUMMA JA  
MK-ANTOLAINAUSKANTA; MK- JA MUUTOS EDELLISESTÄ, %

	1977	1978	1979	1980	1981	1982	1983
KORKOTUOTOT	1589.8 14.3%	1640.6 3.2%	1904.0 16.1%	2757.4 44.8%	3223.4 16.9%	3583.1 11.2%	4311.6 20.3%
KORKOKULUT	1004.7 9.4%	943.7 -6.1%	1100.6 16.6%	1836.5 66.9%	2167.8 18.0%	2349.5 8.4%	3001.8 27.8%
KORKOKATE	585.1 23.9%	696.9 19.1%	803.4 15.3%	921.0 14.6%	1055.6 14.6%	1233.5 16.9%	1309.9 6.2%
MUUT TUOTOT	294.5 18.9%	333.2 13.1%	388.8 16.7%	476.5 22.6%	607.7 27.5%	765.9 26.0%	915.3 19.5%
TUOTOT YHTEENSA	879.6 22.2%	1030.1 17.1%	1192.2 15.7%	1397.6 17.2%	1663.3 19.0%	1999.5 20.2%	2225.2 11.3%
MUUT KULUT	734.6 19.8%	829.3 12.9%	957.7 15.5%	1143.8 19.4%	1345.5 17.6%	1602.3 19.1%	1852.1 15.6%
KÄYTTÖKATE	145.0 35.4%	200.8 38.4%	234.5 16.8%	253.8 8.2%	317.7 25.2%	397.2 25.0%	373.1 -6.1%
POISTOT JA ARVONALENNUKSET	57.6 24.6%	75.3 30.6%	77.8 3.3%	82.2 5.7%	97.9 19.1%	138.7 41.7%	132.6 -4.4%
LIIKEVOITTO	87.4 43.6%	125.5 43.6%	156.7 24.9%	171.6 9.5%	219.9 28.1%	258.4 17.5%	240.5 -6.9%
VARAUSTEN MUUTOS	62.2 66.8%	86.4 38.9%	111.0 28.5%	121.0 9.0%	151.4 25.1%	176.4 16.5%	141.6 -19.7%
VALITTAMAT VEROT	19.8 10.8%	27.2 36.8%	32.1 18.4%	-34.6 7.7%	37.1 7.1%	36.2 -2.5%	37.8 4.6%
TILIVUODEN VOITTO	5.4 -5.5%	12.0 122.5%	13.6 13.6%	15.9 17.2%	31.4 97.3%	45.8 46.1%	61.1 33.3%
TASEEN LOPPURUMMA	18952.1 14.9%	21952.2 15.8%	27065.9 23.3%	32072.4 18.5%	36971.1 15.3%	39764.1 7.6%	52088.2 31.0%
MK-ANTOLAINAUSKANTA	13652.5 15.9%	15513.0 13.6%	18503.1 19.3%	21360.5 15.4%	24712.5 15.7%	28784.4 16.5%	32461.0 12.8%



OSUUSYHTIÖRYHMÄN TUOTOILASKELMAN PÄÄKÄÄT, TASEEN LOPPUSUMMA JA  
 MARKKINA-ANTOLAINAUSKANTA; MM: JA MUUTOS EDellisESTÄ, %

	1977	1978	1979	1980	1981	1982	1983
KORKKOTUOTOT	1409.9	1399.7	1589.8	2258.9	2716.9	3113.6	3704.7
	16.3%	-0.7%	13.6%	42.1%	20.3%	14.6%	19.0%
KORKKOKULUT	892.5	814.0	907.6	1434.6	1721.9	1963.3	2439.8
	13.2%	-9.4%	11.5%	58.1%	20.0%	14.0%	24.3%
KORKKOKATE	511.3	585.7	682.2	824.3	995.0	1150.3	1265.1
	22.1%	14.5%	16.5%	20.8%	20.7%	15.6%	10.0%
MUUT TUOTOT	252.2	284.3	303.3	353.7	418.0	577.1	649.5
	20.9%	12.7%	6.7%	16.6%	18.2%	38.1%	12.6%
TUOTOT YHTEENSÄ	763.4	870.0	985.5	1177.9	1412.9	1727.3	1914.6
	21.7%	14.0%	13.3%	19.5%	19.9%	22.3%	10.8%
MUUT KULUT	613.1	707.5	788.9	954.5	1118.6	1330.8	1519.7
	20.8%	15.4%	11.5%	21.0%	17.2%	19.0%	14.2%
KÄYTTÖKATE	150.3	162.5	196.6	223.6	294.3	396.5	394.9
	25.5%	8.1%	21.0%	13.7%	31.6%	34.7%	-0.4%
POISTOT JA ARVONALENNUKSET	53.9	49.6	59.2	65.0	74.6	99.1	103.9
	36.0%	-8.0%	19.4%	9.8%	14.7%	32.8%	4.9%
LIIKEVOITTO	96.4	113.0	137.5	158.5	219.7	297.5	291.0
	20.3%	17.2%	21.7%	15.3%	38.6%	35.4%	-2.2%
VARAUSTEN MUUTOS	62.4	74.5	92.0	105.7	154.4	219.3	192.4
	27.3%	19.4%	23.4%	14.9%	46.1%	42.0%	-12.3%
VALITTOMAT VEROT	19.7	21.0	23.7	26.0	30.3	35.1	43.2
	9.6%	6.4%	13.0%	9.6%	16.6%	15.7%	23.3%
TILIVUODEN VOITTO	14.2	17.5	21.8	26.9	35.0	43.1	55.4
	7.8%	23.2%	24.5%	23.3%	30.1%	23.1%	28.7%
TASEEN LOPPUSUMMA	17563.7	19761.9	23308.3	28255.7	33290.5	39361.3	46913.2
	13.1%	12.5%	17.9%	21.2%	17.8%	18.2%	19.2%
MARKKINA-ANTOLAINAUSKANTA	11565.8	13215.7	15309.8	18185.7	21695.1	25273.0	29355.5
	13.1%	14.3%	15.8%	18.8%	19.3%	16.5%	16.2%

POSTIPANKIN TUOBLASINELMAN PAAPERAT, TASEEN LOPPUKUMMA JA  
 MARKKA-ANTOLAINAUSKANTA; MKK JA MUUTOS EIDELLEESTÄ, %

	1977	1978	1979	1980	1981	1982	1983
KORKOTUOTOT	874.6	912.5	1025.6	1368.9	1708.8	1798.0	2128.0
	10.2%	4.3%	12.4%	33.5%	24.8%	5.2%	18.4%
KORKOKULUT	439.3	480.6	548.8	798.6	1060.5	1046.7	1216.5
	23.5%	4.8%	19.1%	45.5%	32.8%	-1.3%	16.2%
KORKOKATE	435.2	451.9	476.8	570.3	648.3	751.3	911.5
	-0.7%	3.8%	5.5%	19.6%	13.7%	15.9%	21.3%
MUUT TUOTOT	137.6	167.9	172.0	211.6	276.3	372.5	407.5
	39.3%	22.0%	2.4%	23.0%	30.6%	34.8%	9.4%
TUOTOT YHTEENSA	572.8	619.8	648.8	781.9	924.7	1123.8	1319.1
	6.7%	8.2%	4.7%	20.5%	18.3%	21.5%	17.4%
MUUT KULUT	454.0	500.6	591.2	639.5	729.0	864.7	907.5
	12.9%	10.3%	18.1%	8.2%	14.0%	18.6%	4.9%
KAYTTOKATE	118.8	119.2	57.7	142.4	195.7	259.0	411.6
	-11.8%	0.3%	-51.6%	147.0%	37.4%	32.4%	58.9%
POISTOT JA ARVONALENNUKSET	25.4	28.1	28.5	28.0	35.3	47.6	57.5
	27.0%	10.6%	1.4%	-1.8%	26.1%	34.8%	20.9%
LIIKEVOITTO	93.4	91.1	29.1	114.4	160.4	211.4	354.0
	-18.6%	-2.5%	-68.1%	293.1%	40.2%	31.8%	67.5%
VARAUSTEN MUUTOS	49.5	50.0	15.2	90.2	133.1	180.4	311.0
	-32.6%	1.0%	-69.6%	493.4%	47.6%	35.5%	72.4%
VALITTOMAT VEROT	33.6	32.8	12.9	12.0	17.0	20.7	22.2
	16.3%	-2.4%	-60.7%	-7.0%	41.7%	21.8%	7.4%
TILIVUODEN VOITTO	10.3	8.4	1.0	12.2	10.2	10.2	20.8
	-16.3%	-18.4%	-88.1%	1120.0%	-16.4%	0.0%	103.7%
TASEEN LOPPUKUMMA	10340.3	12561.7	13523.9	15149.7	18034.0	21812.2	24095.4
	10.3%	21.5%	7.7%	12.0%	19.0%	21.0%	10.5%
MK-ANTOLAINAUSKANTA	6205.3	6458.2	7545.5	8683.0	10206.4	11195.7	12057.4
	4.6%	4.0%	16.9%	15.1%	17.5%	9.7%	7.7%

Rahapolitiikan osastolta ilmestyneet keskustelualoitteet:

- Urho Lempinen: Setelistön ja metallirahan kysynnän ja valmistamistarpeen ennustamisesta  
RP 1/82, 14.8.1980
- Harri Lautjärvi: Talletuspankkiryhmittymien kannattavuuden vertailu vuosina 1975 - 1980  
RP 2/82, 30.11.1981
- Alex F. Creutzberg: The Liquidity Ratio and Monetary Policy: The Dutch Experience and Applicability in Finland  
RP 3/82, 30.10.1981
- Harri Lautjärvi: Keskuspankkirahoituksen käyttöön oikeutettujen liikepankkien kannattavuus vuosina 1975 - 1981 (vain pankin sisäiseen käyttöön)  
RP 4/82, 31.12.1982
- Eero Lehto: Rahoitusmarkkinat ja korot Suomessa 1960 - 1980  
RP 1/83, 21.2.1983
- Johnny Åkerholm: Bankernas val av konkurrensmedel: en analysmodell  
RP 2/83, 23.3.1983
- Gavin Bingham: Variable Interest Rates  
RP 3/83, 31.3.1983
- Veikko Saarinen: Liikepankkien keskuspankkirahoituksen ehdot, määrä ja kustannukset vuosina 1950 - 1980,  
osa I: Liikepankkien keskuspankkiluoton ehdot vuosina 1950 - 1980  
RP 4/83, 15.4.1983
- Peter Johansson: Korkopolitiikan vaikutus kokonaistuotantoon ja hintatasoon  
RP 5/83, 23.9.1983
- Johnny Åkerholm: Channels and Tools of Monetary Policy in Finland
- Gavin Bingham: Money and Banking in Finland: A Representative Survey of the Literature in English  
RP 6/83, 9.11.1983
- Johnny Åkerholm: Espanjan rahoitusjärjestelmästä  
RP 7/83, 14.11.1983

- Harri Lautjärvi Keskuspankkirahoitukseen oikeutettujen  
liikepankkien kannattavuus vuonna 1982  
Talletuspankkiryhmittymien kannattavuus  
vuosina 1981 ja 1982  
RP 8/83, 17.11.1983
- Veikko Saarinen Suomen Pankin päiväluottomarkkinat ja  
niiden ehdot vuosina 1975 - 1980  
RP 9/83, 9.12.1983
- Johnny Åkerholm Marginalintäkter och marginalkostnader  
i den enskilda bankens långivning  
RP 10/83, 12.12.1983
- Eero Lehto,  
Pertti Tornberg Rahapolitiikan päätösperäiset muutokset  
ja niitä kuvaava indikaattori  
RP 1/84, 22.2.1984
- Eero Lehto Välitavoitteiden käyttö rahapolitiikassa  
RP 2/84, 21.12.1984
- Risto Sarsa Keskuspankkirahoitukseen oikeutettujen  
liikepankkien kannattavuus vuonna 1983  
Talletuspankkiryhmittymien kannattavuus  
vuonna 1983  
RP 3/84, 27.12.1984