



# EURO & TALOUS

SUOMEN PANKIN AJANKOHTAISIA ARTIKKELEITA TALOUDESTA

# Sisältö

---

Suomen rakennemuutos alueiden näkökulmasta

---

3

## ANALYYSI

# Suomen rakennemuutos alueiden näkökulmasta

EILEN 14:00 • ANALYYSI • TALOUDEN NÄKYMÄT • JARKKO KIVISTÖ

- Jarkko Kivistö  
Vanhempi ekonomisti

Keskustelu tulonjaosta keskittyy yleensä koko maan tasolla tehtäviin tarkasteluihin, mutta myös alueellinen näkökulma on tärkeä. Esim. Brexit-äänestyksessä merkittävin vaikutus äänestystulokseen näyttäisi olleen alueen altistumisella globalisaatiolle. Suomessa kansainvälisen talousympäristön muutokset – myös globalisaatio – ovat näkyneet eri tavoin maan eri osissa. Talouden rakenteiden muuttumiseen ovat viime vuosina vaikuttaneet myös digitalisaatio, väestön ikääntyminen, vientituotannon edellytyksiä heikentänyt kustannusten nousu sekä Venäjän talouden supistuminen. Rakennemuutos on koetellut erityisesti seutuja, joissa metsä- tai metallitoimialoilla on ollut suuri merkitys.



Tässä artikkelissa esitetyt mielipiteet ovat kirjoittajan omia eivätkä välttämättä edusta Suomen Pankin näkemystä.

## 2000-luvun rakennemuutos Suomessa

Rakennemuutosta voidaan tarkastella alueittain Tilastokeskuksen aluetilinpidon tietojen pohjalta, joita on saatavilla vuoteen 2013 saakka. Sen jälkeistä kehitystä voidaan arvioida toistaiseksi vain koko kansantalouden tasolla. Aluetilinpidon tiedot ovat käypähintainen bruttoarvonlisäys, työlliset ja työtunnit, ja tarkastelu tehdään seutukuntatasolla.

Suomessa on 70 seutukuntaa.<sup>[1]</sup> Seutukuntien väestöjakauma on varsin epätasainen: Helsingin seudulla (rajoittuen Kirkkonummi-Mäntsälä-Sipoo nämä mukaan lukien) asuu lähes 1,5 miljoonaa ihmistä. Tämä on yhtä paljon kuin kuudella seuraavaksi suurimmalla seutukunnalla yhteensä. Kymmenellä suurimmalla kaupunkiseudulla asuu runsaat 60 % Suomen väestöstä ja 20 suurimmalla alueella 75 %.

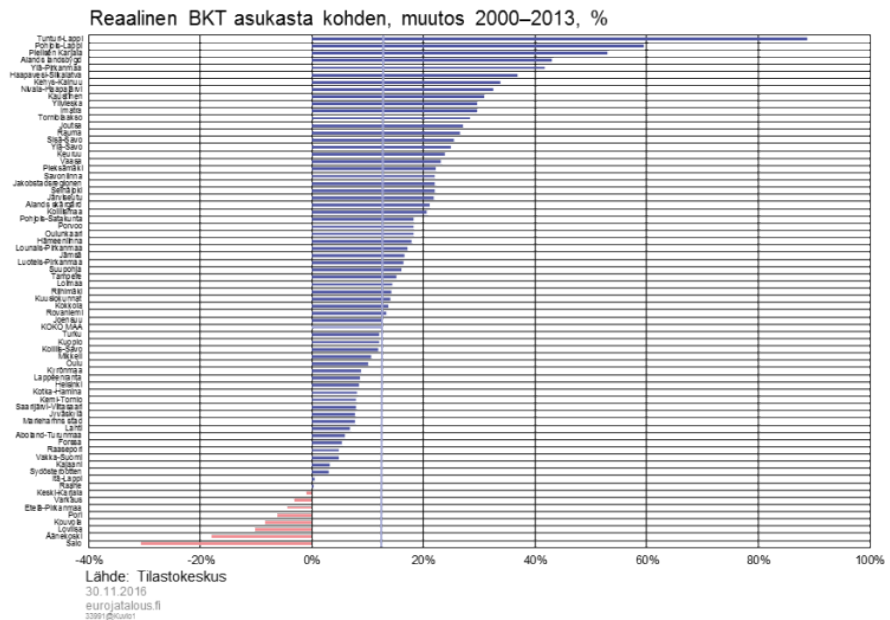
Karkeasti ottaen 20 suurinta seutukuntaa tuotti 80 % koko kansantalouden arvonlisästä vuonna 2013. Vuonna 2000 arvonlisäyksen epätasaisuutta seutukuntien välillä kuvaava Gini-kerroin oli 0,69, ja vuonna 2013 se oli kasvanut 0,70:een. Tällä tavoin mitattuna tuotanto on siis keskittynyt 2000-luvun aikana aavistuksen verran.

## Kokonaistuotannon kehitys seutukunnittain

Kansantuotteen kasvu oli Suomessa ripeää 2000-luvun alkupuolella. BKT:n euromääräinen arvo kasvoi vuodesta 2000 vuoteen 2013 koko maassa runsaat 46 %, mutta kasvu tapahtui pääosin ennen vuotta 2008. Sen jälkeen kasvu on ollut varsin vaatimatonta (2,4 %) erityisesti vuoden 2009 voimakkaan taantumana vuoksi.

Henkeä kohti laskettu BKT kasvoi vuosien 2000 ja 2013 välillä koko maassa reaalisesti noin 13 % (kuvio 1). 2000-luvun alkupuolella ennen vuotta 2009 useimmat alueet kasvoivat. Niistä viidestä alueesta, joissa BKT henkeä kohti laski näinä vuosina, kolme olivat leimallisesti metsäteollisuusalueita (Äänekoski, Itä-Lappi, Kemi-Tornio), vaikka Kemi-Torniossa myös metalliteollisuudella on merkittävä rooli. Vuoden 2008 jälkeen henkeä kohti lasketun BKT:n lasku oli selvästi laaja-alaisempaa, ja vain 23 alueella päästiin vuonna 2013 vuoden 2008 tasolle. Tällä aikavälillä myös metalli- ja erityisesti elektroniikkateollisuuden ongelmat kulminoituivat.

Kuvio 1.



1. Sekä lisäksi ulkoalue, joka jätetään tässä pääosin tarkastelun ulkopuolelle.

Yksittäisten vuosien vertailu toisiinsa saattaa olla erityisesti seutu- ja toimialatasolla harhaanjohtavaa, koska tuotannon taso saattaa heilahdella vuosittain normaalin suhdannevaihtelun lisäksi huoltoseisokeista, investointihankkeista tms. syistä johtuen. Siten voi olla hyödyllistä vertailla keskimääräistä tuotannon tasoa vuosina 2000–2008 vuosiin 2009–2013. Valtakunnallisesti tuotannon arvon keskimääräinen taso oli vuosina 2009–2013 runsaat 18 % korkeampi kuin 2000-luvun alkupuolella.

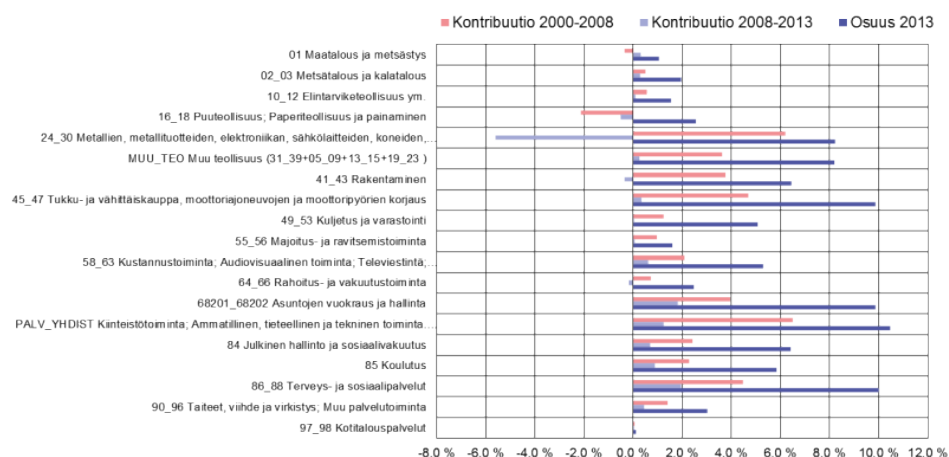
Seutukunnittain tarkasteltuna suurin kontribuutio tuotannon tason nousuun vuosina 2009–2013 oli Helsingin seutukunnalla, 8 prosenttiyksikköä. Seuraavaksi eniten tuotantoa kasvattivat Tampereen ja Turun seudut. Kaupunkien merkitys ylipäänsä on suuri: 12 suurinta kaupunkiseutua tuottivat vuoden 2008 jälkeisestä kasvusta runsaat 80 prosenttia. Kahdeksalla seutualueella BKT:n arvo supistui vuosina 2009–2013. Näitä seutukuntia olivat Salo, Kouvola, Varkaus, Keski-Karjala (Kitee, Rääkkylä ja Tohmajärvi), Jämsä, Äänekoski, Raahe ja Kemi-Tornio. Useimmat näistä alueista ovat tuttuja uutisista metsä- ja metalliteollisuuden ongelmista.

## Tuotannon ja työllisyyden kehitys toimialoittain

Toimialoittain<sup>[2]</sup> tarkasteltuna suurin negatiivinen vaikutus BKT:n kehitykseen on 2000-luvulla ollut metalliteollisuuden arvonnisan vähentymisellä, pääosin elektroniikkateollisuuden ongelmista johtuen. Vuonna 2000 metalliteollisuus tuotti noin 14 % Suomen BKT:sta, ja sen rooli kansantalouden kasvussa oli merkittävä aina vuoteen 2008 saakka. Vuodesta 2009 alkanut alamäki oli jyrkkä. Vuoteen 2013 mennessä toimialan osuus BKT:sta oli supistunut noin 8 prosenttiin (kuvio 2).

Kuvio 2.

### Toimialojen kontribuutiot kasvuun ja osuus BKT:sta, %



Lähde: Tilastokeskus

30.11.2016  
eurojatalous.fi  
33991@kuvio2

Metalliteollisuuden työllisyys kasvoi vuoteen 2008 saakka (228 000 työlliseen), minkä jälkeen se lähti jyrkkään laskuun. Metalliteollisuuden työlliset vähenivät yli 40

2. Aluetilinpäädössä toimialoittaista tietoa on 19 toimialasta.

tuhannella vuoteen 2013 mennessä. Noin kolmasosa tästä aiheutui elektroniikkateollisuuden ongelmista. Työllisten määrän lasku on jatkunut tämänkin jälkeen, joskin hitaammin. Vuonna 2015 metalliteollisuudessa oli runsaat 5 000 työntekijää vähemmän kuin vuonna 2013.

Myös metsäteollisuuden osuus Suomen BKT:sta on pienentynyt. Suurin osa tästä supistumisesta tapahtui tosin jo ennen vuotta 2008. Metsäteollisuuden työllisten määrä on supistunut 2000-luvulla noin 32 000 hengellä.

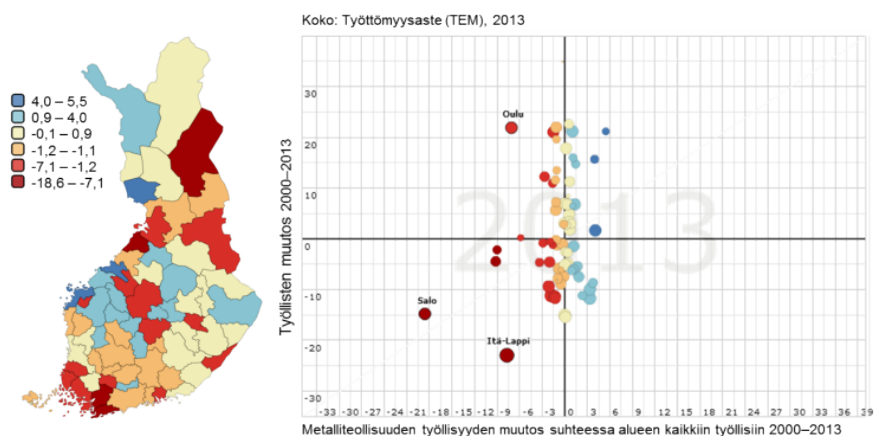
Näiden teollisuusalojen sijaan palvelualoista on vuoden 2008 jälkeen tullut kasvun veturi. Erityisesti terveys- ja sosiaalipalveluiden kasvu on ollut ripeää myös 2000-luvun loppupuolella. Muiden palveluiden, kuten ammatillisten, tieteellisten ja teknisten palveluiden kasvu oli erityisen vauhdikasta vuosituhannen alkuvuosina, mutta kasvu on selkeästi hidastunut samalla, kun teollisuustuotanto on hiipunut.

## Metalliteollisuus

Metalliteollisuuden arvonlisäys supistui voimakkaasti vuoden 2008 jälkeen. Metalliteollisuuden supistuminen osui erityisesti kaupunkialueille. Suurin kontribuutio metalliteollisuuden pudotukseen (arvo -40 %) tulee Helsingin seudulta, ja myös Tampereella sekä Oulussa pudotus on ollut merkittävä. Salossa muutos on ollut paikallisesti kaikkein suurin: tuotannon arvonlisäys väheni 92 % vuosien 2008–2013 välisenä aikana. Valtakunnallisesta arvonlisäys supistumisestakin Salon kontribuutio on merkittävä, eli -8,4 prosenttiyksikköä. Tuotanto on supistunut myös Jyväskylässä, Raahessa ja Vaasassa. Metalliteollisuudessa on myös viime vuosina tuotantoaan kasvattaneita alueita, kuten Jämsä, Lounais-Pirkanmaa, Pietarsaari ja Rovaniemi.

Kuvio 3.

Metalliteollisuuden työllisten määrän muutos vuosina 2000–2013 suhteessa alueen kaikkiin työllisiin vuonna 2000 (vasen) ja suhteessa kaikkien työllisten määrän muutokseen (oikea), %



Lähteet: Tilastokeskus ja Työ- ja elinkeinoministeriö  
30.11.2016  
eurojatalous.fi  
33991@Kans3

Työllisten henkilömäärällä mitattuna metalliteollisuudesta on hävinnyt eniten työpaikkoja Helsingin seudulla, nettomääräisesti runsaat 8 000. Salon seudulla vähennykset alkoivat jo ennen vuotta 2008, ja kaikkiaan Salosta on lähtenyt 5 500

metallialan työpaikkaa 2000-luvulla. Suhteellisesti Salo on kokenut suurimman työllisyysvaikutuksen, koska sieltä on hävinnyt yli 60 % metalliteollisuuden työpaikoista, mikä on 19 % alueen kaikista työpaikoista. Muita suhteellisen paljon kärsineitä alueita ovat Raahe, Raasepori, Itä-Lappi ja Oulu.

Kuvion 3 oikeanpuoleinen paneeli osoittaa, kuinka eri tavoin metalliteollisuuden merkittäväkin supistuminen on vaikuttanut alueiden työllisyyteen. Salossa toimialan ja alueen kokonaistyöllisyyden muutos ovat olleet lähes yhtä suuria, mutta Oulussa työllisten määrä on kasvanut metallialan supistuksista huolimatta. Itä-Lapissa työllisyys on heikentynyt enemmän kuin metalliteollisuuden osuus. Raahe ja Raasepori ovat selviytyneet pienin työllisyysmenetyksin suhteessa metallialan merkittävään pudotukseen.

## Metsäteollisuus

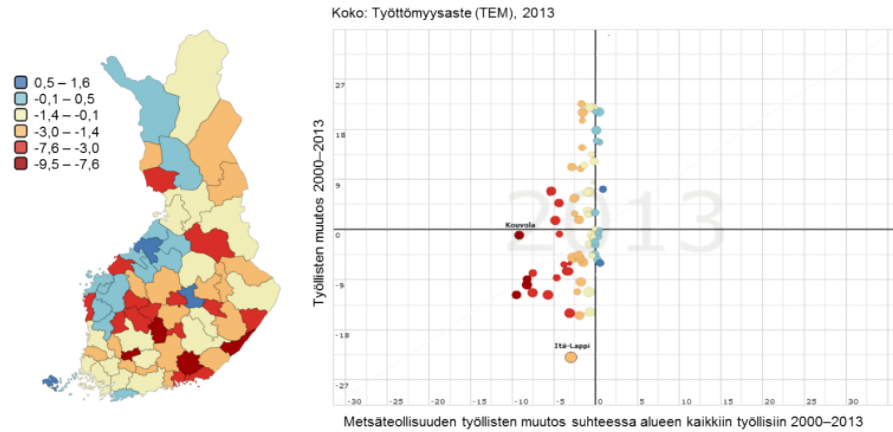
Vuosituhanne vaihteen jälkeisinä vuosina tapahtunut metsäteollisuuden tuotannon sopeutus kohdistui pahimmin perinteisille metsäteollisuuden tehdaspaikkakunnille. Suurin kontribuutio metsäteollisuuden arvonlisän 43 prosentin pudotukseen vuosina 2000–2013 on Kouvolan seudun heikolla kehityksellä. Kaakkois-Suomi ylipäänsä on kärsinyt metsäteollisuuden tuotannon supistuksista eniten.

Koko maan tasolla vuosina 2000–2008 alalta menetettiin 16 000 työpaikkaa ja saman verran vuoden 2008 jälkeen vuoden 2013 loppuun saakka. Suhteutettuna vuoden 2000 työllisten määrään alalta on siis kadonnut 43 % toimialan työntekijöistä, mikä on 1,4 % maan kaikista työpaikoista. Absoluuttisesti eniten työpaikkoja, noin 3 800, alalta on lähtenyt Kouvolan seudulta, sekä Helsingin seudulta noin 3 300.

Suhteellisesti eniten metsäteollisuuden työpaikkoja on hävinnyt alueilta Imatra, Kouvola, Jämsä, Etelä-Pirkanmaa, Varkaus ja Ylä-Pirkanmaa (mm. Mänttä). Myös Äänekoski, Pietarsaari ja Kotka-Hamina ovat menettäneet yli 5 % alueen työpaikoista metsäteollisuuden vähennysten vuoksi (kuvio 4). Näillä alueilla on kuitenkin eroja siinä, miten metsäteollisuuden työllisten väheneminen on heijastunut alueen kokonaistyöllisyyteen. Kotka-Haminan, Kajaanin ja Pietarsaaren seutukunnissa työllisten määrä on kasvanut huolimatta metsäteollisuuden työpaikkojen kadosta.

Kuvio 4.

Metsäteollisuuden työllisyyden muutos vuosina 2000–2013 suhteessa alueen kaikkiin työllisiin ja suhteessa kaikkien työllisten määrän muutokseen, %



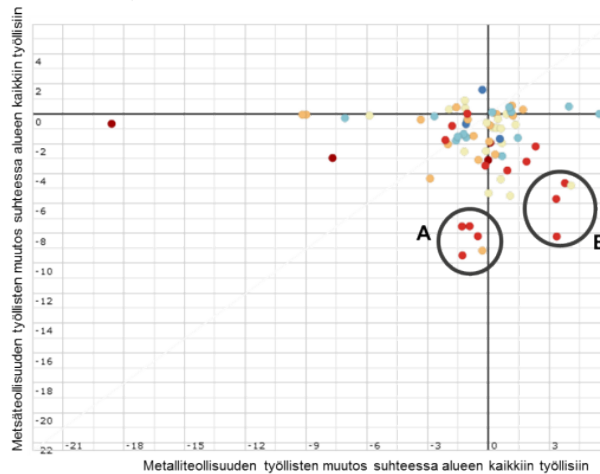
Lähteet: Tilastokeskus ja Työ- ja elinkeinoministeriö

30.11.2016  
eurojatalous.fi  
33991@kuviot

Yhdessäkään seutukunnassa ei ole sen sijaan koettu kovin suuria työllisyyden yhtäaikaista vähennyksiä sekä metalli- että metsäteollisuudessa. Metsäteollisuuden leikkaukset Imatralla, Kouvolassa, Varkaudessa ja Pirkanmaalla (kuvio 5, A) olivat sellaisenaan merkittäviä, mutta metalliteollisuudessa vähennykset olivat samoilla alueilla lähellä valtakunnan keskiarvoa. Sitä vastoin Jämsässä, Äänekoskella ja Kemi-Torniossa (kuvio 5, B) metsäteollisuuden vähennysten vaikutusta lievensi metalliteollisuuden työllisyyden paraneminen. Näillä alueilla metalliteollisuudella oli jo ennestään suhteellisen vankka asema.

Kuvio 5.

Metsä- ja metalliteollisuuden työllisyyden muutokset (suhteessa alueen kaikkiin työllisiin) 2000–2013, %



Lähde: Tilastokeskus

30.11.2016  
eurojatalous.fi  
33991@kuviot



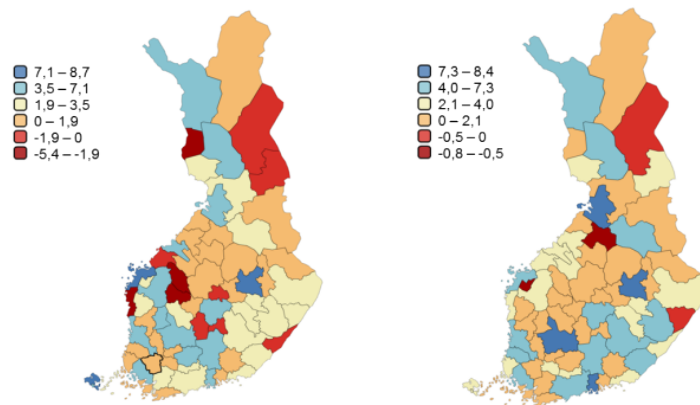
## Palvelualat kasvaneet kaupungeissa

Suomen talouden rakenteen muutoksessa teollisuuden merkityksen vähentymisen vastapuolella on ollut palvelualojen merkityksen kasvu. Palvelualoilla viime vuosina nopeinta kasvua on ollut terveys- ja sosiaalipalveluissa. Nämä palvelut ovat kasvaneet erityisesti suuremmilla kaupunkialueilla, kuten Helsingissä, Tampereella, Turussa ja Oulussa. Alalle on syntynyt 82 000 uutta työpaikkaa vuodesta 2000 vuoteen 2013.

Ammatilliset, tieteelliset ja tekniset palvelut sekä kiinteistöpalvelut ovat kasvaneet hitaammin viime vuosina, mutta 2000-luvun alkupuolella niiden kasvu oli vielä nopeaa. Alalle on tullut 14 vuoden aikana 117 000 uutta työpaikkaa. Työpaikoista yli 40 % on syntynyt Helsingin seudulle, mutta suhteellisesti merkittäviä määriä myös Oulun ja Tampereen seuduille sekä muille kaupunkialueille. Vuoden 2008 jälkeen alan työpaikkoja on hävinnyt Jyväskylästä, Jämsästä, Kouvolasta, Salosta ja Etelä-Pirkanmaalta.

Kuvio 6.

Sosiaali- ja terveyspalveluiden (vasen) sekä muiden palveluiden (oikea) työllisten muutos 2000–2013 suhteessa alueen kaikkiin työllisiin, %



Lähde: Tilastokeskus  
30.11.2016  
eurojatalous.fi  
33991@Kuvio6

Tukku- ja vähittäiskauppa on Suomessa merkittävä työllistäjä. Kaupan alalla työpaikkojen määrä lisääntyi vuoteen 2008 saakka runsaat 9 %, mutta sen jälkeen alan työllisyys on heikentynyt. Vuoden 2008 jälkeen alalta hävinneistä yli kymmenestä tuhannesta työpaikasta yli 80 % lähti Helsingin seudulta. Myös Etelä-Pirkanmaa ja Imatra ovat menettäneet paljon kaupan alan työpaikkoja. Joillakin seuduilla, joissa työllisyys ja BKT henkeä kohden ovat vähentyneet, kaupan alan työllisyys on kohentunut. Tukku- ja vähittäiskaupan käsittely yhdessä vaikeuttaa tilastojen tulkitsemista. Tukku- ja vähittäiskaupan kehitys on suorassa yhteydessä teollisuustoimialojen menestykseen. Vähittäiskaupan kehitys on ollut vakaampaa, koska kotitalouksien kulutusmenojen kasvu on jatkunut viennin ja teollisuuden vaikeuksista huolimatta.

## Toimialojen keskittyneisyys eri alueilla

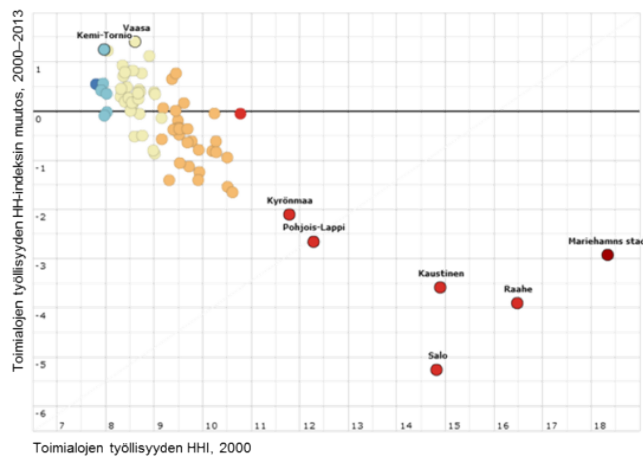
Toimialojen merkitystä ja elinkeinorakenteen monipuolisuutta eri alueilla voidaan hahmottaa Herfindahl-indeksin (HHI) avulla. Indeksii käytetään yleensä markkinoiden keskittyneisyyden mittarina. Se lasketaan markkinaosuuksien neliöiden summana, jolloin pienet arvot kertovat markkinoiden tasaisesta jakaumasta ja suuret arvot markkinoiden keskittymisestä. HHI on minimissään  $1/N$  eli tässä sovellettuna 19 toimialaan 5,26 (kertoimella 100) ja maksimissaan 100.

Indeksin perusteella valtakunnallisesti elinkeinorakenne on hieman keskittynyt 2000-luvulla, kun sitä tarkastellaan arvonlisäyksen suhteen. Vajaassa puolessa seutukunnista toimialarakenne on kuitenkin monipuolistunut, mikä kertoo ehkä enemmän seutukuntia kohdanneesta yhden toimialan murroksesta kuin yleisestä elinvoimasta. Tunnusluku osoittaa, että arvonlisän muodostuminen oli erityisen keskittynyt harvoille toimialoille Salossa, Jämsässä ja Raahessa vuonna 2000 (indeksi työllisyydestä laskettuna kuviossa 7). Sittenkin keskittyneisyys on vähentynyt voimakkaasti juuri näissä seutukunnissa.

Mittari on siinä mielessä karkea, että se asettaa kaikki toimialat samalle viivalle. Esim. toimiala muut palvelut sisältää hyvin erityyppisiä ja toisistaan riippumattomia tehtäviä.

Kuvio 7.

Arvonlisän HHI vuonna 2000 sekä HHI:n muutos vuosina 2000–2013



Lähde: Tilastokeskus  
30.11.2016  
eurojatalous.fi  
339914Kuvio7

## Kuinka rakennemuutos on heijastunut työttömyyteen?

Työ- ja elinkeinotoimistojen rekisteröimä työttömyys on kasvanut kaikissa seutukunnissa vuoden 2008 jälkeen. Synkintä työttömyys on Pielisen Karjalassa<sup>[3]</sup>, Itä-Lapissa<sup>[4]</sup> ja Kehys-Kainuussa<sup>[5]</sup>, joissa työttömien osuus työvoimasta oli noin 16 %

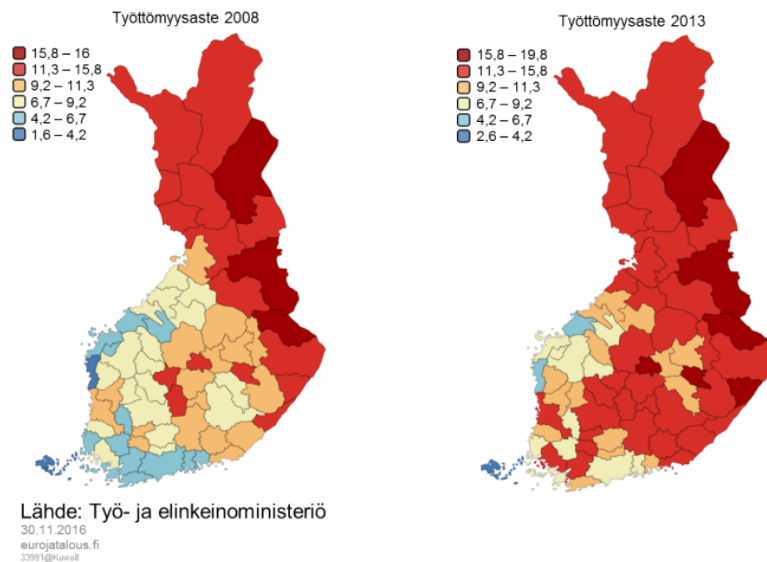
3. Lieksa, Nurmes, Valtimo
4. Kemijärvi, Pelkosenniemi, Posio, Salla, Savukoski
5. Hyrynsalmi, Kuhmo, Puolanka, Suomussalmi

vuonna 2013. Vuosien 2008 ja 2013 välillä rekisteröity työttömyys kasvoi eniten Salossa: 8,4 prosenttiyksikköä. On huomattava, että rekisteröity työttömyys oli vielä varsin korkealla tasolla 2000-luvun alkupuolella, jolloin vielä sulateltiin 1990-luvun laman perintöä, ja vuonna 2008 rekisteröity työttömyys oli alimmillaan.

Työllisyyden muutokset eivät ole heijastuneet suoraviivaisesti rekisteröityyn työttömyyteen seutukunnissa. Vuosien 2005 ja 2013 välisen eron tarkastelu osoittaa, että vaikka valtakunnallisesti työttömyysaste oli molempina vuosina lähes sama (10,6 ja 11,3), työllisyyden ja työttömyyden relaatio oli eri alueilla erilainen. Monilla seuduilla relaatio oli odotettu: jos työllisyys vähentyi, työttömyys kasvoi, ja päinvastoin. Suurimpien kaupunkien alueilla kuitenkin työllisten määrä kasvoi, mutta rekisteröity työttömyys kasvoi myös. Kaupunkialueiden kasvu saattaa selittää ilmiön. Toisaalta alueilla kuten Pohjois- ja Itä-Lappi, Kehys-Kainuu ja Torniolaakso työttömyysaste pieneni samalla, kun työllisten määrä väheni. Selityksenä saattaa olla työttömien jääminen eläkkeelle ja muuttoliike.

Kuvio 8.

### Rekisteröity työttömyys vuosina 2008 ja 2013



## Onko rakennemuutos vaikuttanut työvoiman liikkuvuuteen?

Rakennemuutos ja finanssikriisin jälkeinen hidas kasvu ovat heikentäneet työttömien mahdollisuuksia löytää uusia työpaikkoja etenkin seuduilta, joihin muutos on vaikuttanut eniten. Pyykkönen (2016) on kuvannut alueellista kohtaanto-ongelmaa laskemalla työpaikkojen ja työttömien etäisyyksien kehitystä vuoden 2006 jälkeen. Etäisyys kasvoi vuosina 2008 ja 2009, mutta on sen jälkeen lyhentynyt. Syynä voi olla se, että työttömät ovat muuttaneet lähemmäksi työpaikkoja kaupunkiin, tai ylipäänsä työttömyyden kasvu kaupunkiseuduilla.

Työttömäksi jääneellä on periaatteessa mahdollisuus pyrkiä löytämään työpaikka nykyiseltä asuinalueeltaan tai muuttaa alueelle, jossa työllistyminen on

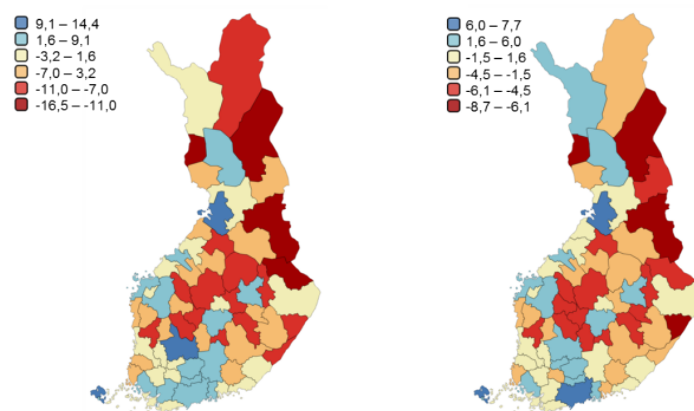
todennäköisempää. Maczulskij ja Kauhanen (2016) ovat tarkastelleet alueellisen muuttoliikkeen vaikutusta supistuvissa ammateissa työskentelevien työntekijöiden liikkuvuuteen eri työmarkkina-asemien välillä. He havaitsevat, että jos supistuvissa ammateissa työskentelevät vaihtavat työmarkkina-alueetta, heillä on suurempi todennäköisyys työllistyä uudelleen ja nousta korkeamman palkkatason ammatteihin. Tulos pätee vain, jos muutto suuntautuu alueille Uusimaa, Kanta-Häme, Pirkanmaa ja Varsinais-Suomi. Monella muuttajalla lienee ollut työpaikka valmiiksi tiedossa muuttokohteessa.

Kun rekisteröity työttömyys on kasvanut laajasti Suomessa viime vuosina, työttömien arviot työllistymisen todennäköisyydestä ovat saattaneet heiketä. Ylipäänsä muuttoalttius on vähentynyt Suomessa vuoden 2008 jälkeen.

Väestön määrä on kasvanut koko 2000-luvun ajan suuremmilla kaupunkialueilla Poria lukuun ottamatta. Vastaavasti väestön määrä on vähentynyt lukumääräisesti useimmissa seutukunnissa. Kaupunkien kasvu on kuitenkin hidastunut vuoden 2008 jälkeen. Todennäköisesti työllisyystilanteen heikentyminen niissä on johtanut myös muuttoliikkeen hidastumiseen. Työpaikkojen perässä ei varmaankaan yleensä muuteta ennen kuin työpaikka on saatu. Luonnollisesti myös sosioekonominen asema vaikuttaa muuttoalttiuteen.

Kuvio 9.

Väestön muutos 2000–2008 (vasen) ja 2008–2013 (oikea) suhteessa alueen väestömäärään



Lähde: Tilastokeskus  
30.11.2016  
eurojatalous.fi  
33991g@wv02

Alttiimpia muutoille seutukuntien välillä ovat nuoret ikäluokat. Koska opiskelijat ovat rekisteröityneet 1990-luvun puolivälistä lähtien opiskelupaikkakuntiansa asukkaiksi, opiskelijaikäisten muutot ovat yleisimpiä. Alle 25-vuotiaiden muutot lisääntyivät vielä 2000-luvun alkuvuosina, mutta vuonna 2009 niin nuorten kuin useimpien muidenkin ikäluokkien muutot vähenivät. Aivan viime vuosina 20–24 -vuotiaiden muutot ovat lisääntyneet alle 20-vuotiaiden muuttojen kustannuksella. Tätä voi selittää ylioppilastutkinnon jälkeisten opintojen aloitusten myöhentyminen. Vuonna 2015 heti

ylioppilastutkinnon suorittamisen jälkeen opinnot aloitti noin 10 prosenttiyksikköä pienempi osuus ylioppilaista kuin vuonna 2007.

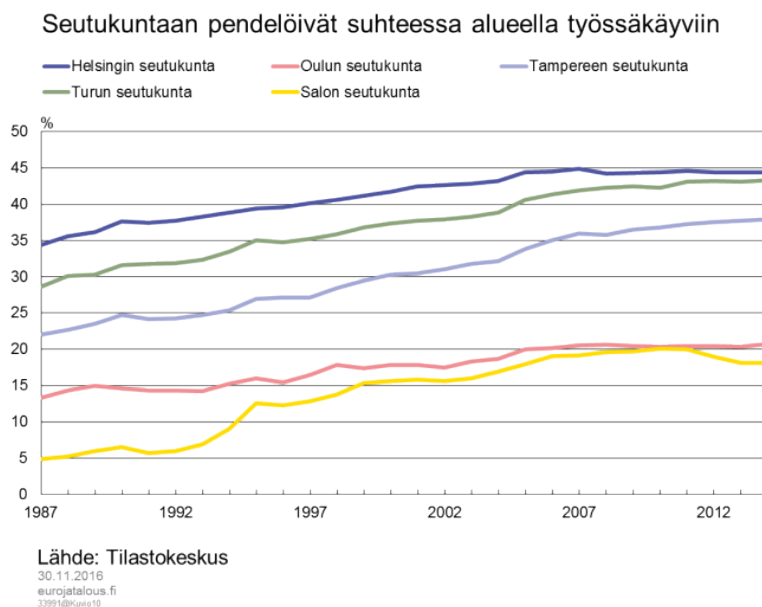
Muuttoalttius säilyy vielä verrattain korkeana ikäluokassa 25–29, jolloin tyypillisesti hakeudutaan ensimmäisiin koulutuksen jälkeisiin työpaikkoihin. Sen jälkeen muuttoalttius vähenee voimakkaasti. Nämä ikäluokat ovat todennäköisesti jo vakiintuneet ja perustaneet perheitä, eikä muuttaminen ole enää yhtä suoraviivaista kuin yksinelävillä. Jonkun verran muuttojen lisääntymistä on kuitenkin havaittavissa näissäkin ikäluokissa aivan viime vuosina. Lisäksi eläkeikäisten muutot ovat jonkin verran lisääntyneet, vaikkakin ovat suhteellisen harvinaisia.

Suurimpia muuttovoittoalueita ovat olleet kaupungit, kuten Helsinki, Tampere, Oulu, Turku ja Jyväskylä. Vuoden 2008 jälkeen selvää muuttovoittoa on ollut vain seitsemällä kaupunkialueella.

Alueelliseen työpaikkojen vähenemiseen ei välttämättä tarvitse reagoida muuttamalla alueelle, jossa työpaikkoja on. Sijainnista riippuen pendelöinti voi olla toimiva ratkaisu. Pendelöinti on lisääntynyt Suomessa tasaisesti vuotta 2009 lukuun ottamatta. Tosin viime vuosina 2013–2014 kasvu on tyrehtynyt.

Pendelöinti on kasvanut erityisesti kaupunkiseuduille. Pendelöinnin kasvu viittaa siihen, että työssäkäyntialueet ovat kasvaneet. Lisäksi se saattaa toimia puskurina alueellisten ongelmien ilmetessä. Esim. pendelöinti Saloon kolminkertaistui 1990-luvun lopussa elektroniikkateollisuuden kasvun myötä. Toisaalta työpaikkojen myöhempi häviäminen johti sittemmin päivittäisten työmatkojen voimakkaaseen vähenemiseen alueen ulkopuolelta.

Kuvio 10.



# Rakennemuutosten vaikutuksia joillakin alueilla

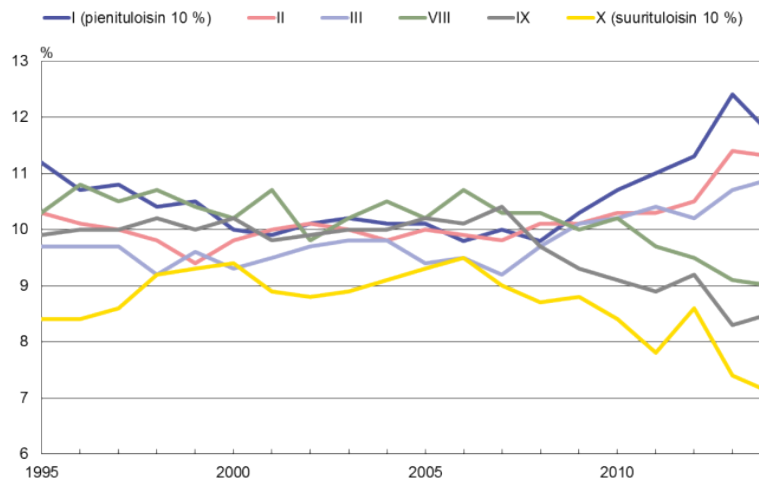
## Salo

ICT-teollisuuden voimakas supistuminen osui erityisen voimakkaasti Salon seudulle. Seudun väestömuutokset olivat kuitenkin yllättävän pieniä suhteessa muutoksen kokoon. Onkin ilmeistä, että Salon sijainnilla on ollut suuri merkitys alueen väestön työssäkäyntimahdollisuuksiin. Pendelöinti alueelta on lisääntynyt voimakkaasti koko 2000-luvun. Toisaalta pendelöinti Salon seudulle oli myös verrattain laajaa, mikä osaltaan hieman puskuroidi alueen työllisyysvaikutusta.

Alueen ongelmat ovat heijastuneet merkittävästi myös kotitalouksien tuloihin ja tulonjakoon. Käytettävissä olevat mediaanitulot asuntokuntaa kohden kasvoivat lähentyen valtakunnallista mediaania aina 2000-luvun puoliväliin saakka, jonka jälkeen reaalityulojen kasvu pysähtyi ja kääntyi laskuun vuonna 2013. 2000-luvun puolivälissä Salon seutukunnassa pienituloisimpia oli suhteellisesti yhtä paljon kuin Suomessa keskimäärin (kuvio 11). Tämän jälkeen pienituloisiin desiiileihin kuuluvien määrä kasvoi kuitenkin voimakkaasti, ja esimerkiksi kansallisessa asteikossa pienituloisimpaan desiiiliin kuuluvien osuus Salon seudun asukkaista ylty noin 12 prosenttiin vuosina 2013–2014. Suurituloisten määrässä on tapahtunut käänteinen ilmiö. Gini-kertoimella mitattuna tulonjako on Salossa tasoittunut. Käytettävissä olevien tulojen perusteella laskettu Gini-kerroin oli Salossa huipussaan vuosituhannen vaihteessa, josta se on laskenut lähes 6 prosenttiyksikköä vuoteen 2014. Tällöin Gini-kerroin oli 25,5 eli alempi kuin koko Suomen osalta mitattu 27,0.

Kuvio 11.

Valtakunnallisiin tulokymmenyksiin kuuluvien osuus Salon väestöstä



Lähde: Tilastokeskus  
30.11.2016  
eurojatalous.fi  
33991g/kuvio11

## Kouvola

Kouvolan seutukuntaa on koetellut paperiteollisuuden tuotannon supistuminen jo pitkään. 2000-luvun alussa 14 % seudun työllisistä työskenteli metsäteollisuuden

piirissä. Vuonna 2013 osuus oli enää 5 %. Seudun elinkeinorakenteessa julkisilla palveluilla on nykyisin suurempi merkitys kuin valtakunnallisesti.

Seudun tuloerot Gini-kertoimella mitattuna kasvoivat voimakkaasti 1990-luvun puolivälistä 2000-luvun alkuun. Kansallisesti pienituloisimpaan kymmenykseen kuuluvien suhteellinen osuus kasvoi seudulla jo tuolloin, ja kasvu on jatkunut myöhemmin 2000-luvulla. 2000-luvun puolivälistä lähtien tuloerot ovat hienoisesti pienentyneet. Tähän on vaikuttanut myös kansallisesti suurituloimpiin kuuluvien osuuden lasku. Kouvolassa asuntokuntien mediaanitulot ovat kasvaneet hitaammin kuin koko maassa vuodesta 2005 lähtien. Reaalitulojen kasvu on pysähtynyt 2010-luvulla.

## Jämsä

Jämsän seutukunnassa tulokehitys on ollut pitkälle samankaltaista kuin Kouvolan seudulla. Myös Jämsän seudulla metsäteollisuus on supistunut, mutta samanaikaisesti metalliteollisuus on kasvanut. Metalliteollisuuden kasvun työllistävä vaikutus on silti ollut selvästi pienempi kuin metsäteollisuuden henkilöstövähennykset. Metsäteollisuus on edelleen alueen suurin työllistäjä. Jämsän seudun väestö on vähentynyt 1990-luvun puolivälistä saakka, kun alueelta on muutettu lähinnä Tampereen ja Jyväskylän suuntaan.

Seutukunnan tuloerot kasvoivat vuoteen 2007 saakka, jonka jälkeen tulonjako on hieman tasoittunut. Pienituloiset ovat alueella yliedustettuina, mutta tulonjaon muutokseen lienee vaikuttanut enemmän kansallisesti suurituloisimpaan kymmenykseen kuuluvien suhteellisen osuuden pieneneminen viime vuosina.

## Itä-Lappi

Itä-Lappiin rakennemuutos on vaikuttanut sekä metsä- että metalliteollisuuden kautta. Alueen suurimmat työllistäjät olivat vuonna 2013 sosiaali- ja terveyspalvelut (sekä muut julkiset palvelut), maatalous ja kauppa. Työllisten määrä on vähentynyt lähes neljänneksen 2000-luvun aikana, ja väestön määrä on supistunut samassa suhteessa. Keskimäärin 4 % alueen väestöstä on muuttanut vuosittain pois 2000-luvulla. Muutot ovat suuntautuneet pääosin Rovaniemen ja Oulun seuduille. Samalla alueen huoltosuhde on heikentynyt. Vuonna 1980 seudun huoltosuhde oli yksi Suomen parhaista, mutta viime vuonna yksi huonoimmista.

Itä-Lapissa asuntokuntien mediaanitulot supistuivat 1990-luvun lopulla. 2000-luvulla reaalitulot ovat kasvaneet, vaikka hitaammin kuin koko maassa. Tulonjako Itä-Lapissa ei ole suuremmin muuttunut. Siellä on pienituloisia selvästi enemmän ja suurituloisia vähemmän kuin Suomessa keskimäärin, mutta osuuksissa ei ole tapahtunut suuria muutoksia 2000-luvulla. Käytettävissä olevien tulojen Gini-kerroin oli Itä-Lapissa 22,4 vuonna 2014 eli tulonjako on siellä tasaisempaa koko Suomeen verrattuna.

## Kaupungeissa sopeudutaan, muualla sinnitellään

Suomen rakennemuutos tiivistyy kahden teollisuustoimialan, metsä- ja metalliteollisuuden suhteellisen osuuden voimakkaaseen supistumiseen 2000-luvulla. Metsä- ja metalliteollisuuden ongelmat ovat olleet erityisen hankalia alueille, joiden

elinkeinorakenne nojasi vahvasti jompaan kumpaan toimialaan. Metall- ja erityisesti elektroniikkateollisuuden muutos kohdentui myös kaupunkialueille, kun metsäteollisuuden muutos oli perinteisten metsäteollisuuspaikkakuntien ongelma. Kaupunkialueiden elinkeinorakenteen monipuolisuus on helpottanut alueiden sopeutumista, kun taas syrjäisemmillä alueilla, tai alueilla, joissa rakennemuutos on heijastunut voimakkaasti myös muille toimialoille, sopeutuminen on ollut hankalampaa.

Rakennemuutokseen liittyvä palvelutoimialojen kasvu on keskittynyt kaupunkiseuduille. Muuttoliike työmahdollisuuksien perässä kaupunkialueille on ollut voimakasta koko 2000-luvun, vaikka se on jossain määrin hidastunut viime vuosina. Muuttoalttius riippuu voimakkaasti iästä, mikä voi pahentaa rakennemuutosalueiden tilannetta huoltosuhteen heikentymisen vuoksi. Myös alueen sijainnilla on suuri merkitys. Työkäisen väestön mahdollisuuksia parantaa, jos mahdollisella pendelöintietäisyydellä on suurempia kaupunkiseutuja.

Rakennemuutoksen koettelemilla seuduilla on riski joutua huonoon kierteeseen työpaikkojen ja työkäisen väestön vähentyessä. Yksi mahdollisuus selviytyä voi olla seudun lähialueiden tiiviimpi yhteistyö tähtäimessä alueen pitäminen yritystoiminnan näkökulmasta kiinnostavana.

## Lähteet

Maczulskij ja Kauhanen (2016): Työmarkkinoiden polarisaatio ja työvoiman liikkuvuus – mihin rutiininomaista työtä tekevät työntekijät päätyvät? Kansantaloudellinen aikakauskirja 3/2016.

Pyykkönen (2016): Voiko alueellista kohtaanto-ongelmaa mitata yhdellä luvulla? Työpoliittinen Aikakauskirja 2/2016.

## Avainsanat

- [aluetalous](#)
- [muuttoliike](#)
- [rakennemuutos](#)
- [tulonjako](#)

## Kirjoittajat



Jarkko Kivistö  
*Vanhempi ekonomisti*



*etunimi.sukunimi(at)bof.fi*