

Työvoiman tarjonta ja kohortit: Suhdanteiden vaikutus työmarkkinoille kiinnittymiseen

31.5.2013

Eri-ikäiset reagoivat työmarkkinoilla eri tavoin suhdannekehitykseen sekä sosiaaliturvan ja eläkejärjestelmän muutoksiin. Samanikäistenkään osallistumisaste ei ole pysynyt muuttumattomana pitkän ajan kuluessa. Osallistumisaste on korkein 1950- ja 1960-luvulla syntyneissä ikäluokissa, jotka hakeutuivat työelämään 1970- ja 1980-luvulla. Tätä nuorempien osallistumisaste on kuitenkin alkanut laskea. Nuorten vetäytymistä työmarkkinoilta voidaan osittain selittää entistä pidemmällä koulutusajoilla. Kuitenkin myös heikko suhdannetilanne ja työmarkkinoiden kireys vähentävät varsinkin nuorten miesten työn tarjontaa. Talouden rakennemuutos on entisestään vauhdittanut finanssikriisin aikana, ja työllisyys-tilanne on heikentynyt varsinkin miesvaltaisilla teollisuusaloilla. On olemassa riski, että työmarkkinoille muodostuu ”taantumamiesten” ikäluokka samalla tavoin kuin 1990-luvun laman jäljiltä jäi ”lamanaisia”, joiden työvoimaosuus pysyi pitkään keskimääräistä pienempänä.

Suhdannevaihteluihin sekä työmarkkinoiden rakenteellisiin tekijöihin reagoidaan voimakkaimmin ikäjakauman ääripäissä. Ikäkohtainen työvoimaosuus onkin vaihdellut parin viime vuosikymmenen aikana eniten nuorimmissa ja vanhimmissa ikäluokissa. Kun 1990-luvun alun lamavuosien aiheuttamasta työvoimaosuuden notkahduksesta selvittiin, varsinkin vanhimpien ikäluokkien työvoimaosuus kasvoi parhaimmillaan noin 30 prosenttiyksikköä suuremmaksi kuin lähtötilanteessa. Eri-ikäisten nopeaa ikääntyneiden työvoimaosuuden kasvu on ollut 2000-luvulla. Nuorten, alle 30-vuotiaiden ikäluok-

kien osallistuminen työmarkkinoille ei sen sijaan ole vielä saavuttanut lamaa edeltänyttä tasoaan.

Seuraavassa tarkastellaan, millä tavoin talouden rakenne- ja suhdannetekijät ovat vaikuttaneet siihen, miten eri-ikäiset miehet ja naiset ovat osallistuneet työmarkkinoille viime vuosikymmeninä.¹ Tulosten perusteella on arvioitu, miten osallistuminen työmarkkinoille kehittyi lähivuosina. Ikäkohtaisen vaihtelun sijasta miesten ja naisten osallistumisaste mallinetaan kohortti-kohtaisesti eli tutkitaan, mitkä tekijät ovat vaikuttaneet tietynä vuonna syntyneiden miesten tai naisten osallistumisasteeseen. Näin voidaan ottaa huomioon, että saman ikäluokan työvoimaosuudessa voi olla eroja pitkän ajan kuluessa sen mukaan, mikä on ikäluokan syntymävuosi.

Kohorttikohtaisten erojen lisäksi kiinnostavaa on myös se, miten eri-ikäisten reaktiot suhdannetilanteeseen ja työmarkkinoiden yleistilanteeseen poikkeavat toisistaan.

Työmarkkinakäyttämiseen vaikuttavat monenlaiset institutionaaliset tekijät, kuten koulutusasteen kehitys eri ikäluokissa tai kannusteet siirtyä työvoimaan tai sen ulkopuolelle. Näistä tekijöistä tarkastellaan seuraavassa erikseen, onko ns. eläkeputkella ollut vaikutusta vanhempien ikäluokkien osallistumisasteeseen.

Suomen Pankissa tehdyn tutkimuksen² mukaan myöhemmin työmarkkinoille tulleilla ikäluokilla on yleensä korkeampi osallistumisaste kuin

¹ Tämä artikkeli on lyhennelmä kirjoittajien samannimisestä selvityksestä, joka ilmestyy Suomen Pankin Bof Online -sarjassa kesäkuussa 2013.

² Kinnunen – Mäki-Fränti (2011).



*Helvi Kinnunen
neuvonantaja
rahapolitiikka- ja
tutkimusosasto*



*Petri Mäki-Fränti
ekonomisti
rahapolitiikka- ja
tutkimusosasto*

*Työmarkkinoille-
tulon ajankohdan
työllisyystilanteella
voi olla
pitkäkestoisia
vaikutuksia kunkin
kohortin
myöhempään
työmarkkina-
asemaan.*

vanhemmilla ikäluokilla, mikä jossain määrin myös kompensoi väestön ikään-
tymisestä seuraavaa työvoimapotentiaa-
lin pienenemistä. Varsinkin koulutus-
asteen paraneminen on kasvattanut työ-
voimaosuuksia. Koulutusasteen lisäksi
työmarkkinoilletulon ajankohdan työl-
lisyytilanteella voi olla pitkäkestoisia
vaikutuksia kunkin kohortin myöhem-
pään työmarkkina-asemaan. Aiempien
tutkimustulosten³ mukaan 1990-luvun
lama syrjäytti Suomessa työmarkkinoil-
ta erityisesti naisia. Vuosien 2008–2009
finanssikriisi ja sitä seurannut taantuma
taas näyttävät vaikuttaneen voimak-
kaimmin miesvaltaisiin aloihin ja siis
miesten työllisyyteen sekä työmarkki-
noille osallistumisasteeseen.

Myös suhdannetilanne voi heijas-
tua työmarkkina-asemaan. Nuorimmis-
sa ikäluokissa opintojen jatkaminen voi
olla järkevä vaihtoehto työmarkkinoille
osallistumiselle, jos työpaikan löytämi-
nen on tavanomaista vaikeampaa. Toi-
saalta vanhimmat ikäluokat ovat suh-
danteiden heikentyessä usein ensin irti-
sanomisuhan alla, varsinkin jos heikko
suhdannetilanne johtaa yritykset uudis-
tamaan tuotantonsa ja henkilöstönsä
rakennetta.

Tutkimusaineisto ja -menetelmä

Kohorttikohtaista vaihtelua työvoima-
osuuksissa tarkastellaan tässä selvityk-
sessä 1-vuotiskohorteittain ja kumpaa-
kin sukupuolta tutkitaan erikseen.
Kohortit olivat syntyneet vuosina
1930–1988, eli nuorimmat olivat
15–18-vuotiaita ja vanhimmat

³ Kinnunen – Grönqvist (2009).

64–68-vuotiaita.⁴ Havainnot ovat vuo-
silta 1989–2012. Osallistumisastetta
selitetään syntymävuosi- ja ikäluokka-
kohtaisella vakiotermillä, vakanssias-
teella (avoimien työpaikkojen osuus
työvoimasta) sekä pitkäaikaistyöttö-
mien osuudella kaikista työttömistä.

Vakanssiaste eli avoimien työpaik-
kojen määrä suhteessa työvoimaan
kuvaava suhdannetilannetta työmarkki-
noiden kireyden näkökulmasta. Pitkäai-
kaistyöttömien osuus työttömistä työn-
hakijoista puolestaan kuvaava työmarkki-
noiden rakenteellisia ongelmia. Pitkäai-
kaistyttömyys, joka pysyy suurena
avoimien työpaikkojen määrästä huoli-
matta, kertoo työmarkkinoiden koh-
taanto-ongelmista. Lisäksi selittäjinä on
kaksi dummy-muuttujaa, joista ensim-
mäinen kontrolloi 1990-luvun vaihteen
lamavuosien vaikutusta. Lama oletetta-
vasti aiheutti työmarkkinoiden toimin-
taan suuremman häiriön kuin talouden
normaalia suhdannevaihtelua kuvaavat
muuttajat pystyvät selittämään. Toinen
dummy-muuttuja kontrolloi työttö-
myyseläkeputkeen pääsyn vaikutuksia
osallistumisasteeseen.⁵

Ikääntymisellä suurempi vaikutus miesten osallistumiseen työmarkkinoille

Ikävaikutus kertoo iän vaikutuksen
osallistumisasteeseen, kun syntymä-
vuoden ja suhdannekehityksen vaikutus

⁴ Vertailun vuoksi samat mallit estimoitii vielä erik-
seen käyttäen suppeaa otosta (1940–1970 syntyneet),
jossa oli mukana pääasiassa parhaassa työssä olevia
ikäluokkia. Tällöin nuorin (15–18-vuotiaat) ja vanhin
(64–68-vuotiaat) ikäluokka jätettiin aineistosta pois.

⁵ Tulosten herkkyyttä yhtälöryhmään mukaan otettu-
jen ikäluokkien suhteen kontrolloidaan kuitenkin
estimomalla yhtälöt erikseen suppeampaa otosta
käyttäen. Tämä otos kattaa vuosina 1940–1970 syn-
tyneet ikäluokat.

on kontrolloitu.⁶ Miesten ja naisten ikäluokkakohtaiset vakiot esitetään suhteessa kummankin sukupuolen parhaassa työiässä olevan ikäluokan ikävaikutukseen, joka saa arvon 1 (kuvio 1). Miesten osallistumisaste on korkeimmillaan 30–39-vuotiaana, mutta naisten vasta 40–49-vuotiaana, kun lapsentekovaihe on ohi. Naisten osallistuminen työmarkkinoille riippuu vähemmän iästä kuin miesten, joilla ikääntyminen alkaa havaittavasti vähentää osallistumisaktiivisuutta jo noin 45 vuoden iässä. Sukupuolesta riippumatta sekä nuorimpien että vanhimpien ikäluokkien osallistumisaste jää kuitenkin odotetusti selvästi alhaisemmiksi kuin parhaassa työiässä olevien ikäluokkien osallistumisaste.

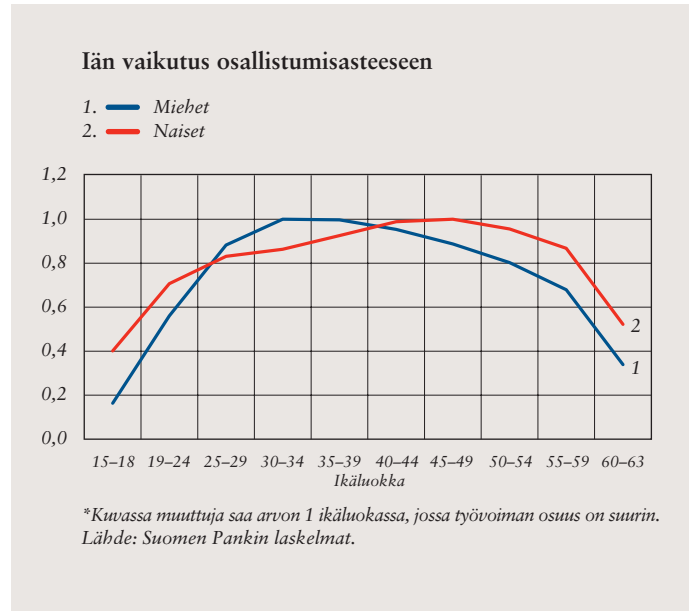
Syntymävuoden vaikutus työllisyyteen suurin 1950- ja 1960-luvulla syntyneillä

Osallistumisaste on pienimmillään sekä kaikkein varhaisimmin että kaikkein myöhemmin syntyneiden joukossa (kuvio 2). Ikävaikutusten tapaan myöskään samana vuonna syntyneiden miesten ja naisten kohorttivaikutusten tasoa ei voida verrata keskenään. Kohorttivaikutus näyttää kuitenkin kehittyneen suunnilleen samalla tavalla pitkän ajan kuluessa sukupuolesta riippumatta.

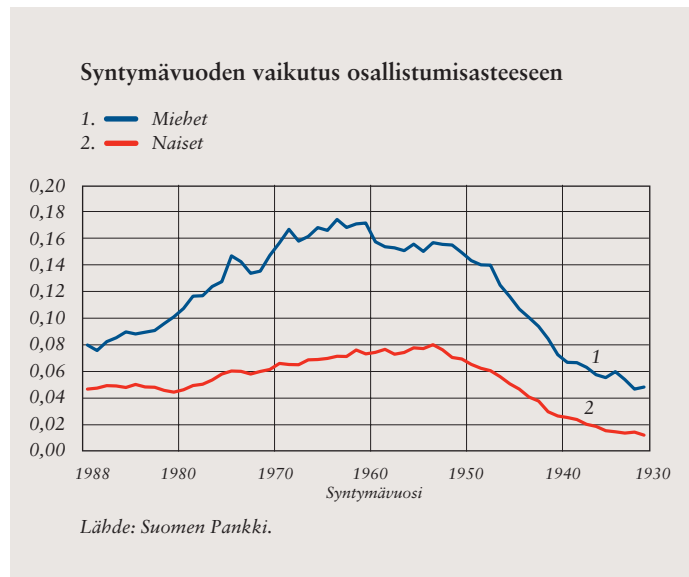
Syntymävuoden vaikutus työllisyyteen näyttää olevan suurin 1950- ja 1960-luvulla syntyneiden joukossa. Tuolloin syntyneet hakeutuivat työelämään 1970- ja 1980-luvulla. 1970- ja 1980-luvulla syntyneiden tarkastelu osoittaa kohorttivaikutuksen kuitenkin

⁶ Ikävaikutus laskettiin mallilla, jossa oletetaan kaikkien ikäluokkien reagoivan suhdanteeseen ja pitkäaikaistyöttömyyteen samalla tavoin.

Kuvio 1.



Kuvio 2.



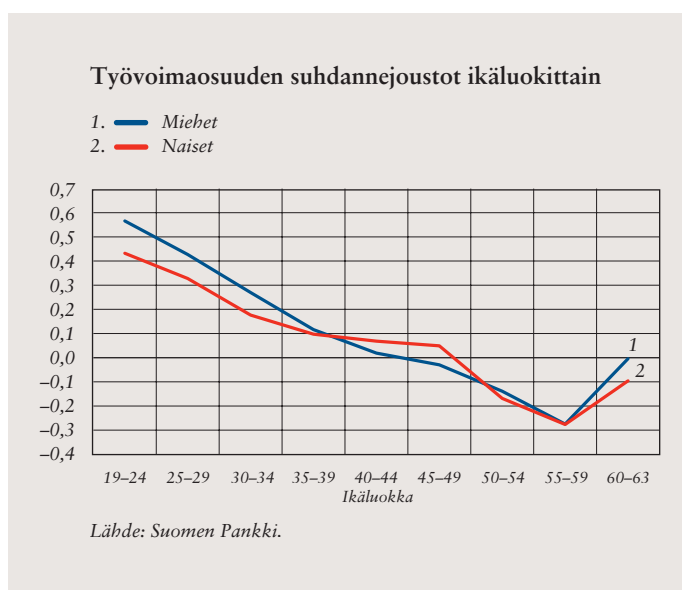
pienenevän. Viimeksi syntyneiden kohorttien osallistumisasteen ero 1960- ja 1950-luvulla syntyneisiin on miesten tapauksessa suurempi kuin naisten.

Nuorten pienemmät kohortti-vaikutukset voivat selittyä 1990-luvun syvän laman kautta. Monet 1970-luvun alussa syntyneistä hakeutuivat työmarkkinoille laman aikana tai siitä noustaessa. Laman keskimääräiset vaikutukset osallistumisasteeseen kaikissa kohorteissa 1990-luvun alussa otetaan huomioon käyttämällä erillistä lama-ajan dummy-muuttujaa, joka saa mallissa odotetusti negatiivisia ja tilastollisesti merkitseviä arvoja. Lama-dummy ei ota huomioon muita kuin lamavuosien aikaisia vaikutuksia työn tarjontaan. Lamalla on kuitenkin voinut olla myös pitkäkestoisia vaikutuksia työuriin. Vaikeudet päästä ja kiinnittyä työmarkkinoille ovat saattaneet jättää pysyvän jäljen myöhempään työuraan.

1980-luvulla syntyneiden pienet kohorttivaikutukset poikkeavat aiemmista estimointituloksista.⁷ Osin ero aiempiin tuloksiin johtuu mallien erilaisista suhdannemuuttujista. Kohortti-kohtaisessa mallissa suhdannetilannetta kuvaa avoimien työpaikkojen osuus työvoimasta. Se kuvastaa työmarkkinoiden tilannetta paremmin kuin aiemmissä tarkasteluissa käytetty tuotantokuilu, johon sisältyy työmarkkinoiden suhdannekehityksestä riippumatonta vaihtelua. Kohorttivaikutus tulee näin luotettavammin estimoiduksi.

1970- ja 1980-luvulla syntyneiden vähäisempää osallistumista työmarkkinoille voi osittain selittää opiskeluaikojen pidentyminen. Nopean valmistuksen houkuttelevuutta on saattanut vähentää opintotukiudistus, jonka myötä opintolainan osuus opintojen rahoituksesta on pienentynyt ja opintorahan vastaavasti kasvanut. Opintoaikoja on toisaalta kasvattanut opiskelijoiden lisääntynyt työssäkäynti opintojen ohella, mikä puolestaan kasvattaa osallistumisastetta.

Kuvio 3.



Nuoret reagoivat voimakkaimmin taloussuhdanteisiin

Kohorteittain estimoidut ikäluokka-kohtaiset joustot avoimien työpaikkojen osuuden suhteen (kuvio 3) kertovat, miten eri tavalla eri ikäluokkien osallistumisaste reagoi työmarkkinoiden suhdanteiden muutokseen.

Voimakkaimmin suhdannetilanne näkyy kaikkein nuorimpien työikäisten osallistumisessa työmarkkinoille, ja sukupuolesta riippumatta osallistumis-

⁷ Kinnunen – Mäki-Fränti (2011).

asteen jousto vähenee tasaisesti kohti nollaa iän myötä, kun siirrytään parhaassa työiässä oleviin. Noin 50-vuotiaiden osallistuminen työmarkkinoille näyttää olevan täysin riippumatonta työmarkkinoiden suhdannetilanteesta.

Pitkäaikaistyöttömyyden yleisyys vaikuttaa työuran keskivaiheessa olevien työllisyyteen

Pitkäaikaistyöttömyyden yleisyys vaikuttaa enemmän parhaassa työiässä olevien ja sitä vanhempien ikäluokkien työn tarjontaan (kuvio 4). Varsinkin naisten pitkäaikaistyöttömyys karkottaa työmarkkinoilta eniten parhaassa työiässä oleviin ikäluokkiin kuuluvia. Osallistumisaste reagoi pitkäaikaistyöttömyyteen naisten tapauksessa vasta yli 34-vuotiaiden ikäluokissa, kun taas miesten tapauksessa reaktio näkyy jo 25 ikävuodesta alkaen.

Eläkeputkella vaikutusta työmarkkinoilta poistumiseen

Ikääntyneiden työikäisten osallistumisastetta pienentää mahdollisuus siirtyä pois työmarkkinoilta niin sanotun eläkeputken kautta.⁸ Eläkeputken mahdollisuus sekä houkuttelee työttömäksi jääneitä pois työmarkkinoilta että vähentää vanhempien työikäisten työvoiman kysyntää. Eläkeputken takia työnantajille on houkuttelevaa irtisanoa ensin ikääntyneimpiä työntekijöitä varsinkin heikossa suhdannetilanteessa, jossa irtisanottujen työllistyminen uudelleen on vaikeaa.

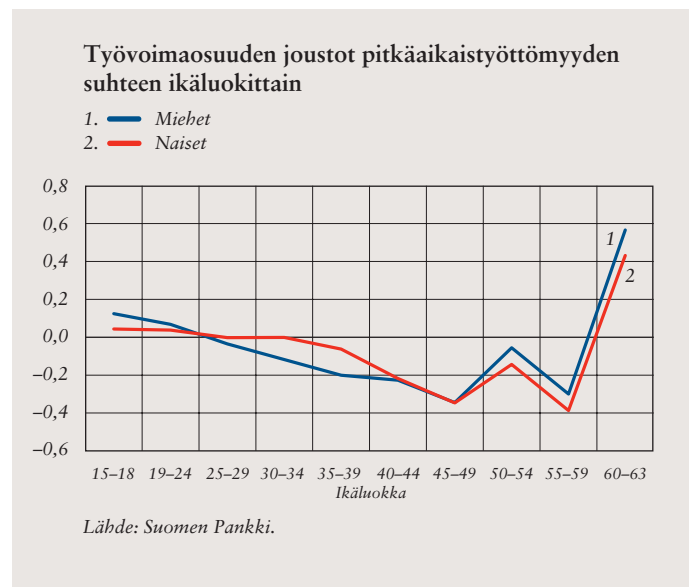
⁸ Esim. Kyyrän ja Ollikaisen (2008) mukaan vuosina 1995–1996 työttömyysputkessa olleista työttömistä noin puolet oli vetäytynyt työmarkkinoilta odottamaan pääsyä eläkkeelle.

Eläkeputken pääsyn mahdollisuus otetaan mallissa huomioon käyttämällä kohorttikohtaista dummy-muuttujaa, joka 55–59-vuotiaiden tapauksessa saa arvon 1 niinä vuosina, kun kohortti on oikeutettu pääsemään työttömyysputken. Eläkeputkimuuttuja saa mal- leissa negatiivisia ja tilastollisesti merkitseviä arvoja, eli eläkeputken pääsemisen mahdollisuus on yhteydessä aikaisempaan työmarkkinoilta poistumiseen.

Osallistumisasteen kehittyminen vuoteen 2020 mennessä

Työikäisen väestön työvoimaosuuden kehittymistä tulevaisuudessa (kuvio 5) on tutkimuksessa tarkasteltu ottamalla huomioon ennusteet avoimien työpaikkojen määrästä ja pitkäaikaisyöttömyydestä. Ennusteiden avulla lasketaan ensin ikäluokkakohtaiset skenaariot, joista eri ikäluokkien

Kuvio 4.



Kuvio 5.



väestöosuuksilla painottamalla saadaan aggregoiduksi keskimääräinen osallistumisaste.

Perusskenaariossa osallistumisaste laskee 2 prosenttiyksikköä

Perusskenaariossa avoimien työpaikkojen osuus työvoimasta pysyy samalla tasolla kuin vuonna 2012. Tämänhetkisen hitaan talouskasvun ei oleteta olevan ohimenevä suhdanneilmiö, vaan menossa on sopeutuminen pitemmän hitaan talouskasvun aikaan. Historiaan verrattuna avoimien työpaikkojen osuus työvoimasta pysyy silti vakaana ja kohtalaisen hyvänä.

Myös pitkäaikaistyöttömien osuus työttömistä säilyy perusskenaariossa samana kuin lähtötilanteessa. Työmarkkinoiden toiminta ei siis muutu olennaisesti ennusteperiodin aikana. Lisäksi

oletetaan, että työurat jatkavat trendinmukaista kasvuaan, vaikka työeläkejärjestelmään ei tehtäisi muutoksia jo tehtyjen päätöksien lisäksi. Ikäryhmän 60–63-vuotiaat osallistumisaste nostetaan laskelmassa vuoteen 2030 mennessä vähitellen samansuuruisiksi kuin 55–59-vuotiaiden osallistumisaste. Työurien pituuden kannalta tämä vastaa tilannetta, jossa eläkkeellejäämisiän odote pitenee noin vuoden verran vuoteen 2030 mennessä. Oletus työurien pituuden kasvusta vastaa karkeasti Eläketurvakeskuksen vuoden 2011 arvioita eläkeiän noususta.⁹

Perusskenaarion mukaan 15–74-vuotiaiden osallistumisaste laskisi vuosikymmenen loppuun mennessä tasaista vauhtia, yhteensä noin 2 prosenttiyksikköä (kuvio 5). Syntymäaika vaikuttaa erityisesti miesten työllisyyteen. 1970- ja 1980-luvulla syntyneiden miesten ikäluokat saavuttavat parhaan työiän tämän vuosikymmenen kuluessa, ja näissä ikäluokissa osallistumisasteen kohorttivaikutus on pienempi kuin 1950-luvulla ja varsinkin 1960-luvulla syntyneillä, joiden osuus työikäisistä vähenee. Myös naisten tapauksessa syntymäajan vaikutus osallistumisasteisiin on suurimmillaan 1960-luvun tienoilla syntyneissä, vaikka ero 1970- ja 1980-luvulla syntyneisiin on pienempi kuin miesten tapauksessa.

Vaihtoehtoisilla kehityskuluilla myönteinen vaikutus osallistumisasteeseen

Tutkimuksessa tarkasteltiin neljää erillistä vaihtoehtoista skenaariota, joissa työ-

⁹ Risku ym. (2011).

markkinoiden oletetaan kehittyvän suotuisammin kuin perusskenaariossa. Vaihtoehtoisia kehitysuria ovat seuraavat:

- 1970-luvun lopulla ja 1980-luvulla syntyneiden kohorttivaikutus kasvaa samalle tasolle kuin 1970-luvun puolivälissä syntyneiden. Matala-suhdanteen vaikutuksen nuorimpien ikäryhmien työn tarjontaan oletetaan näin jäävän väliaikaiseksi.
- Työvoiman kysyntä lisääntyy, ja avoimien työpaikkojen määrän kasvu houkuttaa erityisesti nuorten ikäluokkien edustajia työmarkkinoille.
- Pitkäaikaistyöttömyys pienenee ennen taantumaa vallinneelle tasolle.
- Työttömyysputki poistuu vuonna 2015 kokonaan.

Kahden käyrän välinen ero kuviossa 5 kertoo yksittäisen skenaarion vaikutuksen osallistumisasteeseen. Ylin käyrä kuvaa siis kaikkien skenaarioiden yhteenlaskettuja vaikutuksia verrattuna perusuran mukaiseen kehitykseen. Osallistumisaste olisi tarkasteluaikajakson lopulla tällöin runsaat 2 prosenttiyksikköä korkeampi kuin perusurassa (kuvio 5). Kaikkien ikäryhmien osallistumisaste nousisi, mutta voimakaimmin työvoiman tarjonta kasvaisi nuorimmissa ikäluokissa.

Viivoitettu alue kuviossa 5 kertoo suhdannetilanteen kohenemisen ja nuorten kohorttivaikutuksen kasvun yhteisvaikutuksen osallistumisasteeseen. Koko työvoimaosuus kasvaisi 1 prosenttiyksikön. Puoli prosenttiyksikköä kasvusta tulisi 1970-luvun puolivälin jälkeen syntyneiden kohorttien kohorttivaikutuksesta, ja avoimien työpaikko-

jen lisääntyminen kohottaisi keskimääräistä osallistumisastetta edelleen noin puoli prosenttiyksikköä. Työvoiman kysynnän lisääntyminen näkyisi nimenomaan nuorten ikäluokkien osallistumisasteissa. Parhaassa työiässä olevien ja eläkeikää lähestyvien ikäluokkien osallistuminen työmarkkinoille reagoi työmarkkinoiden suhdanteisiin vähemmän.

Parhaassa työiässä olevien ajautumista työmarkkinoiden ulkopuolelle hillitsi varsinkin pitkäaikaistyöttömyyden väheneminen. Jos pitkäaikaistyöttömien osuus työttömistä voitaisiin esimerkiksi työmarkkinoiden toimintaa tehostamalla supistaa 15 prosenttiin vuonna 2013, keskimääräinen osallistumisaste kasvaisi vuoteen 2020 mennessä vajaan prosenttiyksikön perusuraan verrattuna (kuvio 5).

Vaihtoehtoisista skenarioista työttömyyseläkeputken poistaminen vähentäisi työvoimaosuuksien kumulatiivista pienenemistä noin 0,5 prosenttiyksikköä vuoteen 2020 mennessä (kuvio 5). Eläkeputken poisto koskee 55–59-vuotiaita, ja oletuksena on, että poisto tehtäisiin kaikilta kertaluonteisesti. Se kasvatTAISI tämän ikäluokan keskimääräistä osallistumisastetta perusskenaarioon verrattuna.

Osa nuorista voi syrjäytyä pysyvästi työmarkkinoilta

Kohorttikohtainen analyysi osoittaa, että työvoimaanosallistumisaste on korkein 1950- ja 1960-luvulla syntyneissä ikäluokissa, jotka hakeutuivat työelämään 1970- ja 1980-luvulla. Tätä nuorempien osallistumisaste on alkanut laskea, varsinkin miesten. Nuorten työ-

Parhaassa työiässä olevien ajautumista työmarkkinoiden ulkopuolelle hillitsi varsinkin pitkäaikaistyöttömyyden väheneminen.

Taantuma voi kuitenkin olla syrjäyttämässä osan nuorista työmarkkinoilta pysyvästi.

ikäisten osallistumisasteen laskussa voi olla kysymys vain ohimenevästä ilmiöstä, joka poistuu, kun talous palaa vähitellen kasvu-uralle. Taantuma voi kuitenkin olla syrjäyttämässä osan nuorista työmarkkinoilta pysyvästi. Kun työvoima samaan aikaan supistuu pelkätään ikääntymisen vuoksi, laskisi keskimääräinen osallistumisaste tässä tapauksessa noin 2 % vuoteen 2020 mennessä. Työvoiman tarjonnan tulevien vuosien ennuste näyttääkin synkemmältä kuin Suomen Pankin kahden vuoden takainen arvio. Tuolloin nuorempien ikäluokkien osallistumisasteen nousun arvioitiin vielä kompensoivan työvoiman ikääntymisen vaikutuksia.

Nuorten miesten vetäytymistä työmarkkinoilta voidaan selittää pidemmillä koulutusajoilla vain osittain. Taustalla vaikuttaa myös työmarkkinoiden tilanne. Erityisesti miesten työmarkkina-asemaa on heikentänyt mievaltaisten teollisuusalojen työllisyyden heikkeneminen viime vuosina. Teollisuuden BKT-osuuden pieneneminen ei johdu pelkästään heikosta suhdanteesta, vaan myös talouden rakennemuutoksesta, joka on edelleen vauhdittanut finanssikriisin aikana.

On mahdollista, että nuorten vetäytyminen työmarkkinoilta lievenee sitä mukaa kuin suhdannetilanne koheenee, työvoiman tarve kasvaa ja nuorten

työllisyys paranee. Lisäksi väestön ikääntyminen kasvattaa julkisten palveluiden työvoiman tarvetta suhdannetilanteesta riippumatta, mikä helpottaa myös monen nuoren kiinnittymistä työmarkkinoille.

Nuorten lisäksi myös parhaassa työiässä olevien sekä eläkeikää lähestyvien työkäisten osallistumista työmarkkinoille tulisi tukea. Pitkäaikaistyöttömyyden lievittäminen työmarkkinoiden rakenteisiin puuttamalla voisi tulosten mukaan kohottaa osallistumisastetta lähes prosenttiyksikön verran. Eläkeputken poiston vaikutus osallistumisasteeseen olisi lähes puoli prosenttiyksikköä.

Estimoiteihin ja niiden perusteella tehtyihin skenaarioihin liittyy paljon epävarmuutta. Silti tarkasteluilla on oma viestinsä talouspolitiikan kannalta. Esiin nousee riski, että työmarkkinoille muodostuu ”taantumamiesten” ikäluokka samalla tavoin kuin 1990-luvun laman jäljiltä jäi ”lamanaisia”, joiden työvoimaosuus pysyi pitkään keskimääräistä pienempänä. Jos nuorten kiinnittyminen työmarkkinoille on niin heikkoa kuin laskelmat osoittavat, talouden kasvumahdollisuudet jäävät aiemmin arvioitua heikommiksi.

Asiasanat: työvoiman tarjonta, kohorttianalyysi, taantuma

Lähteet

Kinnunen, H. – Grönqvist, C. (2009)
Taantuman vaikutus työvoiman tarjontaan:
1990-luvun kokemuksia. BoF Online 1/2009.
Suomen Pankki.

Kinnunen, H. – Mäki-Fränki, P. (2011)
Työvoiman tarjonta pitkällä aikavälillä. Euro
& talous 3/2011: Talouden näkymät. Suomen
Pankki.

Kinnunen, H. – Mäki-Fränki, P. (2013)
Lamanaisista taantumamiehiin:
kohorttinäkökulma työvoiman tarjontaan. BoF
Online. Suomen Pankki. Ilmestymässä
lähiaikoina.

Kyyrä, T. – Ollikainen, V. (2008) To search or
not to search? The effects of UI benefit
extension for the older unemployed. Journal of
Public Economics 92, s. 2048–2070.

Risku, I. – Elo, K. – Klaavo, T. – Lahti, S. –
Sihvonen, H. – Vaittinen, R. (2011)
Lakisääteiset eläkkeet – pitkän aikavälin
laskelmat 2011. Eläketurvakeskuksen
raportteja 05/2011.