



VAKUUTUSVALVONTA

---

# VAKUUTUSVALVONTA- VIRASTO

Toimintakertomus ja  
tilinpäätöslaskelmat  
2002

---

## SISÄLLYSLUETTELO

YLIJOHTAJAN KATSAUS	1
1 TOIMINTAKATSAUS	4
1.1 Toiminta-ajatus	4
1.2 Strategia	4
1.3 Organisaatio	5
1.4 Toimintaympäristö	6
1.5 Toiminnan rahoitus	9
1.6 Resurssien määrä	10
1.7 Merkittävät yhteistyösopimukset ja -projektit	11
1.8 Kansainvälinen toiminta	12
2 TULOKSELLISUUDEN KUVAUS	13
2.1 Vaikuttavuus	13
2.1.1 Vakuutusvalvonta	13
2.1.2 Markkinavalvonta	17
2.1.3 Työttömyysetuuksien toimeenpanon valvonta	21
2.1.4 Tutkimusyksikön toiminta	24
2.2 Prosessit ja rakenteet	24
2.3 uusiutuminen	25
2.4 Taloudellisuus ja tuottavuus	26
2.5 Kannattavuus	34



---

3	TILINPÄÄTÖSLASKELMAT JA NIIDEN LIITTEENÄ ANNETTAVAT TIEDOT SEKÄ TILINPÄÄTÖKSEN LASKELMIEN TARKASTELU	37
3.1	TILINPÄÄTÖSLASKELMAT, EUR	37
3.2	TILINPÄÄTÖSLASKELMIEN LIITTEENÄ ANNETTAVAT TIEDOT	40
3.3	TILINPÄÄTÖKSEN LASKELMIEN TARKASTELU	47
3.3.1	Tuotto- ja kululaskelman tarkastelu	47
3.3.2	Taseen tarkastelu	48
3.3.3	Talousarvion toteutumalaskelman tarkastelu	48
3.3.4	Kustannusvastaavuuslaskelman tarkastelu	49
3.3.5	Vuoden 2002 vakuutustarkastuksen valvontamaksun tarkastelu valvottavaryhmittäin	51
4	SISÄINEN VALVONTA	53
5	ALLEKIRJOITUKSET	54

---

## YLIJOHTAJAN KATSAUS

Vuosi 2002 ei ollut edellisen vuoden terrori-iskun tuhojen ja osakemarkkinoiden pudotuksen koettelemille vakuutusmarkkinoille helppo. Vahinkovakuutusyhtiöitä rasittivat luonnonkatastrofeista johtuvat korvaukset ja rahoitusmarkkinoiden myllerrys heikensi kaikkien vakuutusyhtiöiden vakavaraisuutta. Jotkut eurooppalaiset vakuutusyhtiöt ovat ajautuneet taloudellisiin vaikeuksiin. Tämä vahvistaa käsitystä siitä, että Euroopan Unionin vakuutusyhtiöille asettamat vakavaraisuusvaatimukset ovat aivan liian alhaiset. Vahinkovakuutuksessa ei pääomapuskureita sijoitustoiminnan riskejä varten edellytetä lainkaan ja henkivakuutuksessa vaaditut määrät ovat täysin alimitoitettuja kun otetaan huomioon viimeaikaiset rajut liikkeet osake- ja korkomarkkinoilla.

EU:ssa vakavaraisuusvaatimusten uudistamistyö käynnistettiin jo 1990-luvun puolivälissä. Työn alkuvaiheessa suuri osa jäsenmaista katsoi käytössä olevan järjestelmän toimivan hyvin sellaisenaan pienillä muutoksilla päivitettyinä. Vähemmistöön jäivät näkemykset pääomavaatimusten voimakkaasta korotustarpeesta ja sijoitusriskien huomioon ottamisesta. Tämän seurauksena päädyttiin kaksivaiheiseen uudistusprosessiin. Ensimmäinen vaihe käsitti vähäiset muutokset, jotka jäsenmaiden on saatettava voimaan vuoden 2004 alusta lukien. Jäsenvaltiot voivat kuitenkin ottaa säännösten soveltamisessa käyttöön enintään viiden vuoden siirtymäkauden. Toisessa vaiheessa, joka sekin käynnistyi pari vuotta sitten, tavoitteena on vakavaraisuusvaatimusten perusteellinen uudistus. Pohjatyötä on tehty komission johdolla ja uuden vakavaraisuusjärjestelmän raameista keskustellaan parhaillaan.

Suomessa vakuutusyhtiön sijoitusomaisuuden rakenteen huomioon ottavat pääomavaatimukset otettiin käyttöön ensimmäiseksi työeläkeyhtiöille vuonna 1997 ja vahinkovakuutusyhtiöillä vuonna 1999. Henkivakuutusyhtiöt ovat laskeneet vastaavanlaista pääomavaatimusta vapaaehtoiselta pohjalta vuodesta 1999 alkaen. Suomen tavoitteena EU:n vakavaraisuusvaatimusten uudistamistyössä on ollut, että sen tuloksena Euroopassa otettaisiin käyttöön vakuutusyhtiön todelliset riskit huomioon ottava vakavaraisuussäännöstö. Vakuutusvalvontavirasto on omalta osaltaan toiminut aktiivisesti komission asiantuntijatyöryhmissä tämän päämäärän saavuttamiseksi.

Kun suomalaiset vakuutusyhtiöt toistaiseksi ovat selvinneet suhteellisen hyvin pitkään jatkuneesta rahoitusmarkkinoiden alamäestä, niin meillä käytössä olevia kansallisia vakavaraisuusvaatimuksia voi pitää kohtalaisen onnistuneina huolimatta silloin tällöin esiintyvistä kommentteista, joiden mukaan ne estävät osakeomistusten lisäämisen silloin kun osakkeet näyttävät olevan hinnaltaan houkuttelevia. Ainakaan tällä hetkellä ei voida valittaa kansallisten, eurooppalaisia korkeampien vakavaraisuusvaatimusten haittaavan kilpailukykyä. Joka tapauksessa vakuutusyhtiön johdon on suhteutettava yhtiönsä riskit yhtiön vakavaraisuuspääomiin; toiminta todellisia riskejä huomioon ottamatta alimitoitetuilla eurooppalaisilla minimipääomatasoilla ei ole vastuullista liikkeenjohtamista.

Pääomavaatimusten ohella Vakuutusvalvontavirasto on kiinnittänyt erityistä huomiota vakuutusyhtiöiden sisäiseen valvontaan ja riskienhallintajärjestelmiin. Sijoitusriskejä ei voida hallita pelkästään viranomaisen asettamalla pääomavaatimuksilla, jotka parhaimmillaankin voivat ottaa yhtiön riskit huomioon ainoastaan karkealla tasolla. Sen lisäksi valvottavilla täytyy olla käytössä niiden omiin lähtökohtiin ja erityispiirteisiin perustuvia valvottavakohtaisia riskienhallintamalleja.

Rahoitusmarkkinoiden kehitys, alentunut korkotaso ja osakemarkkinoiden ongelmat, on johtanut siihen, että sijoitustoiminnan tuottovaatimusten saavuttaminen on varsin haasteellista erityisesti henki- ja työeläkevakuutusyhtiöille. Sosiaali- ja terveysministeriö alensi työeläkelaitosten laskuperustekorkoa yhdellä prosenttiyksiköllä 4,25 prosenttiin vuoden 2003 alusta lähtien. Vastaavasti henkivakuutuksessa vastuuelan laskennassa sovellettava laskuperustekorko voi olla 1.3.2003 lähtien enintään 2,5 prosenttia entisen 3,5 prosentin sijasta. Jälkimmäinen säännös koskee vain mainitun ajankohdan jälkeen myönnettäviä vakuutuksia.

Henkivakuutusyhtiöt ovat alentaneet laskuperustekorkoisissa henkivakuutuksissa vakuutuksenottajalle luvattun laskuperustekorona 2,5 prosenttiin uusissa vakuutuksissa suunnilleen samaan aikaan kun vastuuelan laskuperustekorona muutos tuli voimaan. Mikään säännös ei kuitenkaan edellytä yhtiöitä soveltamaan vakuutuksenottajalle luvattuna laskuperustekorona vastuuelan maksimilaskuperustekorkoa. Kilpailusyistä näin on kuitenkin käytännössä menetelty.

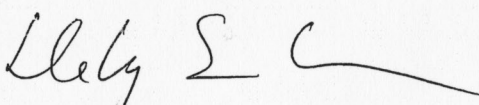
Rahoitusmarkkinoiden viimeaikainen kehitys pakottaa miettimään, miten tulevaisuudessa hallitaan laskuperustekorkoisiin henkivakuutuksiin liittyvät riskit. Kun vakuutus sopimuksen koko voimassaoloajalle luvataan tietty vähimmäistuotto, on varmistuttava siitä että lupaus pystytään toteuttamaan. Ensiarvoisen tärkeää tietysti on, että jokainen vakuutusyhtiö määrittelee uusille vakuutuksille luvattavan tuottotason ottaen huomioon oman kykynsä selviytyä sen aiheuttamista velvoitteista. Korkea vakavaraisuus tietenkin edesauttaa asiassa, mutta muitakin keinoja tarvitaan. Henkiyhtiöiden tuotekehittelylle löytyy siis haasteita ja lainsäädännön kehittämistarpeitakin on harkittava.



Direktiivi vakuutusedustuksesta hyväksyttiin viime vuonna muodossa, joka ei kaikilta osin ole Suomen voimakkaasti ajamien tavoitteiden mukainen. Direktiivi edellyttää vakuutusedustajien, joiksi luetaan vakuutuksenvälittäjien lisäksi vakuutusyhtiöiden ja -yhdistysten asiamiehet, rekisteröintiä ja valvontaa. Suomessa Vakuutusvalvontaviraston suorassa valvonnassa ovat nykyisin ainoastaan vakuutuksenvälittäjät; asiamiesten toiminnasta on vastuussa vakuutusyhtiö tai -yhdistys. Kun viraston rekisterissä olevia valvottavia vuoden 2002 lopussa oli yhteensä 874, pelkästään vakuutusyhtiöiden henkilöasiamiehiä on noin 15 000, minkä lisäksi tulevat juridiset asiamiehet, mm. pankit ja autoliikkeet. Direktiivi asettaa vakuutusedustajaksi rekisteröitävälle tiettyjä mainetta sekä tietoja ja taitoja koskevia vaatimuksia, jotka voidaan määritellä tarkemmin kansallisella tasolla. Kotimaisen lainsäädännön valmistelussa on hallittavissa olevan valvontajärjestelmän aikaansaamiseksi pyrittävä mahdollisimman selkeisiin ja yksiselitteisiin ratkaisuihin. Tämä koskee erityisesti rekisteröintijärjestelmän ja rekisteröintiedellytyksenä olevien vaatimusten määrittelyä.

Vakuutusvalvontaviraston henkilöstölle haluan esittää parhaat kiitokseni aktiivisesta ja tuloksellisesta toiminnasta niin valvottaviin kohdistuvan sääntelyn kehittämisessä kuin itse valvontatyössä ja viraston oman toiminnan kehittämisestä.

Ylijohtaja



Hely Salomaa

# 1 TOIMINTAKATSAUS

## 1.1 TOIMINTA-AJATUS

Vakuutusvalvontavirasto on hallinnollisesti sosiaali- ja terveysministeriön alainen valvontavirasto, joka on päätöksenteossaan itsenäinen. Viraston tehtävänä on vakuutus- ja eläkelaitosten sekä muiden vakuutusalalla toimivien valvonta ja tarkastus.

Viraston hallinnosta säädetään Vakuutusvalvontavirastosta annetulla lailla ja sen nojalla annetulla asetuksella. Säännökset valvonnan aineellisesta sisällöstä ja viraston käytettävissä olevista valtuuksista sisältyvät kutakin valvottavatyyppiä varten säädettyyn yksityiskohtaiseen erityislakiin.

Vakuutusvalvontaviraston tavoitteena on vakuutusten käsittämien etujen turvaaminen, vakuutus- ja eläkelaitosten vakaan toiminnan edistäminen sekä luottamuksen vahvistaminen vakuutustoimintaan.

Virasto valvoo ja tarkastaa, että vakuutus- ja eläkelaitokset ja muut viraston valvottavat noudattavat lakia ja hyvää vakuutustapaa ja käyttävät toiminnassaan asianmukaisia menettelytapoja. Virasto seuraa ja arvioi valvottaviensa taloudellista asemaa, johtamis-, valvonta- ja riskienhallintajärjestelmiä, toimintaedellytyksiä sekä toimintaympäristön muutoksia.

Vakuutusvalvontaviraston asiakkaiden suurin ryhmä ovat valvottavat, jotka hakevat virastolta lain edellyttämiä rekisteröinti- ja muita päätöksiä, lupia ja vahvistuksia. Viraston asiakkaita ovat myös kansalaiset, jotka pyytävät virastoa selvittämään valvottavien menettelyn asianmukaisuutta omassa asiassaan. Muita asiakkaita ovat muun muassa viestintävälineet ja muut tahot, joiden kautta lisätään yleistä tietämystä vakuutusmarkkinoista.

## 1.2 STRATEGIA

Vakuutusvalvontavirasto (VVV)

- Varmistuu siitä, että valvottavilla on riittävät taloudelliset ja muut resurssit myöntämiensä vakuutussopimusten mukaisten velvoitteiden hoitamiseen (talouden valvonta);
- Vahvistaa luottamusta vakuutus- ja eläkelaitosten ja vakuutuksenvälittäjien sekä työttömyyskassojen oikeudenmukaisiin menettelytapoihin (menettelytapojen valvonta) ja
- Vaikuttaa siihen, että tarjolla on lainmukaisia ja kohtuuhintaisia vakuutustuotteita (vakuutustuotteiden valvonta).

*Talouden* valvonnassa virasto kohdentaa valvontaresursseja tietokantapohjaisten vakavaraisuusanalyysien perusteella yksityiskohtaisempaa valvontaa edellyttäviin kohteisiin. Valvottavien talouden ja vakavarai-

suuden tulevaa kehitystä arvioitaessa varaudutaan toimintaympäristön muutoksiin niin pitkälle kuin mahdollista. Valvonnan muina painopiste-alueina ovat sisäisen valvonnan ja riskienhallinnan järjestelmät sekä johdon luotettavuuden ja sopivuuden selvittämisen valvonta.

*Menettelytapojen* osalta virasto valvoo suunnitelmallisesti vakuutusyhtiöiden menettelytapoja ja markkinointia sekä vakuutusvälittäjien toimintatapoja. Virasto tarkastaa vakuutus- ja eläkelaitosten sekä työttömyyskassojen menettelytapoja korvausten ja työttömyysetuuksien myöntämisessä ja käsittelee kansalaisten valvottavia koskevat kantelut kohtuullisessa ajassa.

*Vakuutus tuotteiden valvontaa* virasto toteuttaa tarkastamalla henki- ja vahinkovakuutusyhtiöiden merkittävät uudet tuotteet sekä valvomalla lakisääteisten vakuutusten hinnoittelua.

### 1.3 ORGANISAATIO

Vakuutusvalvontavirastosta säädetään Vakuutusvalvontavirastosta annetussa laissa (78/1999) ja vakuutus alaa koskevissa erityislaeissa. Viraston organisaatiosta ja asioiden käsittelystä säädetään asetuksessa Vakuutusvalvontavirastosta (102/1999).

Vakuutusvalvontavirastossa on sosiaali- ja terveysministeriön asettama johtokunta. Toimikaudeksi 1.4.2002 – 31.3.2005 asetetun johtokunnan kokoonpano on seuraava:

#### Johtokunta 31.12.2001:

##### Puheenjohtaja

Osastopäällikkö, ylijohdaja Tarmo Pukkila,  
sosiaali- ja terveysministeriö

##### Varajäsenet

Apulaisosastopäällikkö,  
vakuutusneuvos Matti Toiviainen

##### Varapuheenjohtaja

Apulaisosastopäällikkö Carin Lindqvist-Virtanen,  
sosiaali- ja terveysministeriö

Ylimatemaatikko Leena Väänänen

##### Jäsenet

Johtaja Kaarlo Jännäri,  
Rahoitustarkastus

Apulaisjohtaja Pirkko Pohjoisaho-Aarti

Lainsäädäntöjohtaja Pekka Laajanen,  
Valtiovarainministeriö

Lainsäädäntöneuvos Ilkka Harju

Johtokunnan jäsen Matti Louekoski,  
Suomen Pankki

Osastopäällikkö Heikki Koskenkylä

Ylijohdaja Hely Salomaa,  
Vakuutusvalvontavirasto

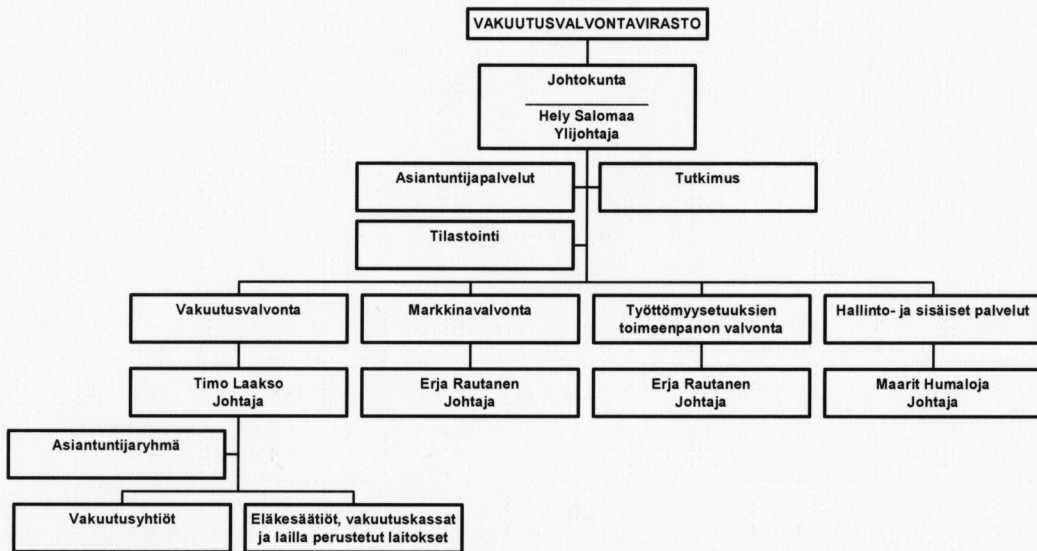
Johtaja Timo Laakso



Viraston päällikkönä on ylijohtaja ja häntä avustavat johtajat.

Virasto toimii jakaantuneena osastoihin, joita ovat vakuutusvalvonta, markkina- ja työttömyysetuusten toimeenpanon valvonta sekä hallinto ja sisäiset palvelut. Lisäksi suoraan ylijohtajan alaisuudessa toimivat asiantuntijapalvelut sekä tutkimusyksikkö ja tilastoyksikkö.

### Organisaatiokaavio 31.12.2002



## 1.4 TOIMINTAYMPÄRISTÖ

Vuoden 2002 aikana osakekurssit ja korot laskivat maailmanlaajuisesti. Loka-marraskuussa osakemarkkinoilla nähtiin korjausliike ylöspäin. Osakemarkkinoiden suunta muuttui kuitenkin jälleen joulukuussa laskevaksi. Osakekurssit jäivät kaikissa keskeisissä pörseissä merkittävästi vuoden alkua alemmalle tasolle. Talousnäköymien epävarmuus ja yleinen luottamuksen puute ohjasivat pääomia turvallisimpina pidettyihin korkoinstrumentteihin.

Erityisesti Yhdysvalloissa raha- ja finanssipolitiikka oli voimakkaasti elvyttävää. Myös euroalueella EKP kevensi rahapolitiikkaansa, elvytys oli kuitenkin huomattavasti maltillisempaa kuin Yhdysvalloissa. Euroalueella finanssipoliittinen elvytys vaihteli maittain ja oli yleisesti vaatimattomampaa kuin Yhdysvalloissa. Loppuvuodesta epävarmuus Irakin tilanteesta heijastui yrityksiin ja sijoittajiin varovaisena käyttäytymisenä. Kaikki nämä tekijät merkitsivät merkittävää korkojen laskua vuoden aikana.

Alentunut korkotaso heijastui aluksi nousevina asuntojen hintoina erityisesti kasvukeskuksissa. Kuitenkin loppuvuoden aikana myös taloudellinen epävarmuus sekä huoli työpaikan pysyvyydestä ja korkotason mahdollisesta noususta vaikuttivat asuntomarkkinoihin. Asuntojen kysyntä ja tarjonta keskeisimmissä kasvukeskuksissa tasaantui, jonka seurauksena myyntiajat pidentyivät. Samalla vuokrien ja hintojen nousu laantui ja kääntyi paikoitellen jopa laskuun. Kiinteistömarkkinoilla tyhjien toimitilojen määrä oli kasvussa, kuitenkin kokonaisuutena kiinteistömarkkinoiden kehitys oli suhteellisen vakaata. Kaiken kaikkiaan asuntojen ja kiinteistöjen tuotot olivat vuonna 2002 kilpailukykyisiä suhteessa muihin sijoitusvaihtoehtoihin.

Euron arvo suhteessa dollariin vahvistui vuoden aikana 19 %. Vahvistuminen kiihtyi vuoden viimeisellä neljänneksellä.

Vakuutusyhtiöiden Keskusliiton tilastojen mukaan henkivakuutuksen maksutulo oli vuonna 2002 Suomessa 3,3 miljardia euroa. Lisäys edelliseen vuoteen verrattuna oli 2,1 %. Henkivakuutussäästöjen määrä kasvoi kertomusvuonna 9,2 prosenttia 20,2 miljardiin euroon. Pääosa henkivakuutussäästöistä eli 88,7 prosenttia oli edelleen laskuperustekorkoisina säästöinä. Sijoitussidonnaisten vakuutusten osuus putosi edellisvuodesta lähes kaksi prosenttiyksikköä.

Vahinkovakuutusyhtiöiden maksutulo kasvoi 4,7 % vuonna 2002 ollen 2,4 miljardia euroa, kun taas maksettujen korvausten määrä lisääntyi 10,9 % ja oli 1,7 miljardia euroa.

Työeläkevakuuttajat TELAn tilastojen mukaan sen jäsenyhteisöjen (eläkevakuutusyhtiöt, eläkekassat, -säätiöt, Etek, Kela, KEVA, KKR, LEL, MEK, Mela ja VER) työeläkerahastojen sijoituskanta oli vuoden 2002 viimeisen neljänneksen lopussa 70,9 miljardia euroa kun se edellisen vuoden lopussa oli 69,2 miljardia euroa. Tilastoissa on mukana vain lakisääteinen työeläketurva.

Vakuutusvalvontaviraston keräämien alustavien tietojen mukaan vakuutuslaitosten vakavaraisuus laski kokonaistasolla niiden osakevarallisuuden arvon laskiessa yleisen osakemarkkinakehityksen mukana. Korkotason lasku vaikutti positiivisesti korkoinstrumenttien markkinahintoihin ja tätä kautta myös vakuutuslaitosten vakavaraisuuteen. Laitoksittain kuitenkin vakavaraisuusaseman heikentyminen vaihteli melko paljon riippuen yksittäisten toimijoiden osakesalkkujen painosta suhteessa niiden koko sijoitusomaisuuteen. Sijoitustoiminnan heikko kehitys ja alentuneet vakavaraisuustasot pakottivat henki- ja vahinkovakuutusyhtiöitä kiinnittämään lisähuomiota vakuutustekniseen kannattavuuteen. Eräät vakuutusyhtiöt myös vahvistivat vakavaraisuuttaan lisäpääomituksilla.



Vahinkovakuutusyhtiöiden yhteenlaskettu vastuunkantokyky (vakavaraisuuspääoma suhteessa 12 kk:n vakuutusmaksutuottoihin) heikkeni 16 % -yksikköä 136 %:iin. Pienentyneen toimintapääoman ja osittain myös vastuuvelan kasvun takia henkivakuutusyhtiöiden yhteenlaskettu vakavaraisuusaste (vakavaraisuuspääoma suhteessa vastuovelkaan) heikentyi 13,9 %:iin oltuaan edellisellä vuonna 19,5 %. Työeläkevakuutusyhtiöiden yhteenlaskettu toimintapääoma ylitti vakavaraisuusrajan 104 %:lla kun ylitys edellisen vuoden lopussa oli 135 %. Eläkesäätiöillä ja eläkekassoilta vastaavat luvut olivat vuoden 2002 lopussa 302 % ja 244 %. Eläkesäätiöiden ja -kassojen vakavaraisuustasot vaihtelevat laitoksittain huomattavasti enemmän kuin työeläkeyhtiöillä.

Työttömyyskassojen ja Kelan vuonna 2002 maksamat työttömyysturvetuet kasvoivat 6,1 % edellisestä vuodesta ja olivat 2,5 miljardia euroa. Työttömyyskassoista maksettiin erilaisia etuuksia noin 1,4 miljardia euroa yhteensä noin 303 000 eri saajalle.

#### **Valvottavien määrä**

Rekisterissä olevien valvottavien määrä oli vuoden lopussa yhteensä 874. Eläkesäätiöiden määrässä oli vähennystä edelliseen vuoteen verrattuna 40. Eläkesäätiöitä on vuonna 2002 purettu vain muutama. Eläkesäätiöiden määrän vähentyminen johtuu vanhojen, suoritustilassa olevien eläkesäätiöiden poistamisesta eläkesäätiörekisteristä.

Vakuutusvälittäjien määrä lisääntyi 12 yhteisöllä ja 33 välittäjällä. Vakuutusvälittäjien määrä on jatkanut kasvuaan kuten aikaisempina vuosina.

Ulkomaisten ETA-vakuutusyhtiöiden ilmoitusten määrä vakuutuspalvelujen vapaan tarjonnan mukaisen toiminnan aloittamisesta Suomessa oli 347, jossa on lisäystä 24. Vuonna 2002 tehdyistä ilmoituksista 7 oli henkivakuutusyhtiöiden tekemiä ja loput vahinkovakuutusyhtiöiden. Ilmoitusten suuresta määrästä huolimatta niiden perusteella toteutuneen toiminnan volyymin arvioidaan edelleen olevan melko vaatimattomalla tasolla.



**Valvottavien määrä (rekisterissä olevat)**

Valvottavaryhmä	31.12.2002	31.12.2001	31.12.2000	31.12.1999	Muutos	
					v. 2001-2002	v. 1999-2002
Henkivakuutusyhtiöt	14	15	15	15	-1	-1
Vahinkovakuutusyhtiöt	31	33	34	34	-2	-3
Vakuutusryhmittymät	3	3			0	3
Työeläkevakuutusyhtiöt	6	6	6	6	0	0
Eläkesäätiöt *)	128	168	208	222	-40	-94
Eläkekassat *)	17	18	18	20	-1	-3
Sairaus- ja muut vakuutus-kassat *)	165	167	169	180	-2	-15
Lailla perustetut eläkelaitokset	4	4	4	4	0	0
Kuntien eläkevakuutus ja Valtion eläkerahasto	2	2	2		0	2
Eläketurvakeskus	1	1	1	1	0	0
Vakuutusyhdistykset	116	116	117	118	0	-2
Vakuutuksenvälittäjäyhteisöt	69	57	44	36	12	33
Vakuutuksenvälittäjähenkilöt	248	215	190	152	33	96
Työttömyyskassat	42	43			-1	42
Työttömyysvak.rahasto + Koulutus- ja erorahasto	2	2			0	2
Muut	8	7	5	5	1	3
Ulkomaisten ETA-vakuutusyhtiöiden edustustot	18	17	14	12	1	6
<b>Yhteensä</b>	<b>874</b>	<b>874</b>	<b>827</b>	<b>805</b>	<b>0</b>	<b>69</b>
Ulkomaisten ETA-vakuutusyhtiöiden vakuutuspalvelujen vapaan tarjonnan ilmoituksia	347	323	302	267	24	80
Lukuihin sisältyvät selvitystilassa olevat:					0	0
eläkesäätiöt	31	67	98	107	-36	-76
eläkekassat	1	2	1	3	-1	-2
sairaus- ja muut vakuutus-kassat	9	12	12	17	-3	-8

**1.5****TOIMINNAN RAHOITUS**

Vakuutusvalvontaviraston toiminnasta aiheutuvat menot katetaan valvonta- ja toimenpidemaksuilla, jotka kerätään valvottavilta. Toiminnan rahoituksesta säädetään Vakuutustarkastuksen kustantamisesta annetussa laissa (479/1944). Hakemuksen perusteella annettavista päätöksistä ja muista tilauksen perustuvista suoritteista peritään maksu valtion maksuperustelain (150/1992) mukaisesti.

Viraston talousarvio perustuu nettobudjetointiin. Maksullisen toiminnan tuottojen tulee kattaa toiminnan menot kokonaisuudessaan. Vuoden 2002 talousarviossa tuotot olivat yhteensä 4 768 tuhatta euroa. Kulujen arvonnalisäverot on kirjattu sosiaali- ja terveysministeriön hallinnonalan arvonnalisäverokulujen momenttia 28.81.23.13 veloittaen. (Tuottojen arvonnalisäverot: momentti 11.04.01.)

Vakuutusvalvonnan valvontamaksut määräytyvät Vakuutusvalvontaviraston kustannuslaskennan ja valvottavayhteisöjen tilinpäätöstietojen perusteella sosiaali- ja terveysministeriön vahvistamien perusteiden mukaisesti (sosiaali- ja terveysministeriön päätös Vakuutusvalvontaviraston valvonnassa olevien valvontamaksun perusteista v. 2002, 14.12.2001/ Dnro 75/001/2001 ja Vakuutusvalvontaviraston maksuunpanopäätös

v. 2002, 28.12.2001/Dnro 3/001/2001). Valvottavaryhmien valvontamaksuja määrättäessä talousarvion mukaisista viraston menoista vähennetään ao. valvottavaryhmän laitoksilta perittävät maksut maksuperustelain mukaisista suoritteista. Laskutuksessa huomioidaan valvottavaryhmittäin vähennyksenä edelliseltä tilivuodelta kertynyt laskutusylijäämä. Vuodelta 2001 kertynyt laskutusylijäämä (1 milj. euroa) hyvitetiin vuoden 2002 valvontamaksuissa.

### Maksullisen toiminnan tunnuslukutaulukko, tuhatta euroa

	2 001		2 002		2 002	
	tilinpäätös	muutos, %	talousarvio	muutos, %	tilinpäätös	muutos, %
Maksullisen toiminnan tuotot (t €)	3 812	24,1	4 768	25,1	4 320	13,3
Maksullisen toiminnan erilliskustannukset (t €)	3 752	23,2	4 667	24,4	4 268	13,7
Käyttöjäämä (t €)	60	131,3	101	68,0	52	-13,1
- % tuotoista	1,6		2,1		1,2	
Osuus yhteiskustannuksista (t €)	110	33,9	116	5,7	150	37,1
Ylijäämä (+)/ Alijäämä (-) (t €)	-50	-11,4	-15	-69,8	-98	97,8
- % tuotoista	-1,3		-0,3		-2,3	
Tuotot % kokonaiskustannuksista yhteensä	98,7	0,5	99,7	1,0	97,8	-0,9
Investoinnit (t €)	56	-23,7	101	78,8	95,6	69,2
- % tuotoista	1,5		2,1		2,2	
Kokonaiskustannukset ilman poistoja, korkoja ja lomapalkkavelan muutosta + investoinnit yhteensä (t €)	3 812	24,1	4 768	25,1	4 320	13,3
Tuotot % em. kokonaiskustannusten ja investointien yhteismäärästä	100,0		100,0		100,0	
Valvontamaksujen laskutusylijäämä (t €) *)	1 036	45,2			625	-39,7

\*) (Vakuutustarkastuksen kustantamisesta annetun lain 479/ 1944 nojalla; hyvitetään seuraavan vuoden laskutuksessa)

Kustannusten kasvuun vaikuttivat eniten henkilötyövuosien lisäys (5,3 henkilötyövuotta) ja se, että kertomusvuosi oli työttömyysetuuskien toimeenpanon valvonnalle ensimmäinen kokonainen toimintavuosi. Loput kasvusta selittyi yleisenä kustannustason nousuna.

Sosiaali- ja terveysministeriön ja Vakuutusvalvontaviraston välinen toimintavuotta 2002 koskeva tulossopimus allekirjoitettiin 18.1.2002.

## 1.6 RESURSSIEN MÄÄRÄ

Vuoden 2002 tulossopimuksessa tavoitteeksi asetettiin, ettei viraston henkilömäärä ylitä 66 henkilöä.

Viraston palveluksessa oli 31.12.2002 yhteensä 63 virkamiestä. Avoinna olleista viroista ja virkavapauksista johtuen henkilötyövuosien määrä jäi alhaisemmaksi (59,8 henkilötyövuotta).

Toimintavuoden aikana perustettiin johdon asiantuntijan virka sijoitus-toiminnan alueelle. Lisäksi vuoden 2001 lopussa tutkimusyksikköön perustettu nuoremman tutkijan virka täytettiin toimintavuoden alussa.

## Henkilöstö ja henkilötövuodet

	31.12.2002	31.12.2001	31.12.2000	Muutos	
				2001 - 2002	2000 - 2002
Henkilöstön määrä	63	60	47	3	16
joista virkavapaana	1	2	1	-1	0
Henkilötövuosia	59,8	54,5	43,4	5,3	16,4

Virasto on ulkoistanut tehtäviä useimpien tukipalvelujen osalta. Muun muassa palkka- ja henkilöstöhallinnon tietojärjestelmien käyttöpalvelusta, atk-palveluista, kulunvalvonnasta ja puhelinkeskuspalveluista on omat palvelusopimuksensa.

Virasto toimii Mikonkatu 8 vuokratiloissa 4., 5. ja 7. kerroksissa.

### 1.7

## MERKITTÄVÄT YHTEISTYÖSOPIMUKSET JA -PROJEKTIT

Vakuutusvalvontaviraston ja Rahoitustarkastuksen yhteistyö perustuu lakiin Vakuutusvalvontavirastosta. Virastojen välisen yhteistyön sisältöä määrittelee yleisellä tasolla valvontapöytäkirja. Sampo-ryhmittymän valvonnasta virastolla ja Rahoitustarkastuksella on olemassa erillinen yhteistyösopimus.

Pohjoismaiden rahoitus- ja vakuutusvalvontaviranomaisten välistä yhteistyötä vakuutus- ja rahoitusmarkkinoiden valvonnassa koskevan yleisen yhteistyösopimuksen piirissä ovat sekä Vakuutusvalvontavirasto että Rahoitustarkastus. Nordean valvonnassa noudatetaan valvojien välistä yksityiskohtaisempaa yhteistyösopimusta.

ETA-maiden vakuutusvalvojien yhteistyö vakuutusyhtiöryhmien lisävalvonnassa perustuu EU:n direktiiviin. Yhteistyön käytäntöä määrittelee valvojien allekirjoittama Helsinki-protokolla. Ruotsin ja Norjan valvontaviranomaisten kanssa virastolla on yksityiskohtaisempi sopimus If-konsernin valvontayhteistyöstä.

Vakuutusvalvontavirastolla on lisäksi yhteistyösopimukset Viron, Latvian ja Liettuan vakuutusvalvonnasta vastaavien viranomaisten kanssa.

Virastolla on vakuutusmatematiikan koulutuksen edistämiseksi Helsingin yliopiston matematiikan laitoksen kanssa yhteistyösopimus, jonka mukaisesti virasto osallistuu vuosina 2002 – 2004 yliopiston matematiikan lehtorin palkkauskustannuksiin. Lehtorin tehtävänä on Helsingin yliopiston vakuutus- ja finanssimatematiikan linjalla annettava vakuutusmatematiikan perus- ja jatkokoulutusopetus sekä alaan liittyvä tieteellinen tutkimus, vakuutusmatematiikan alaan liittyvien opinnäytteiden ohjaaminen, vakuutusmatematiikan koulutuksen kehittäminen tulevaisuuden tarpeita vastaavaksi ottaen erityisesti huomioon uudet eurooppalaiset vakuu-



tusmatemaatikkojen vaatimukset sekä yhteistyö Vakuutusvalvontaviraston, Suomen Aktuaariyhdistyksen ja vakuutusmatemaatikon tutkintolautakunnan kanssa esimerkiksi seminaaritoiminnan muodossa.

Vuonna 2002 virasto neuvotteli EU:n komission kanssa kansallisen asiantuntijan lähettämisestä komission vakuutusyksikköön. Järjestely toteutettiin vuoden 2003 alusta lukien. Asiantuntijan tehtävänä on osallistua vakuutusyritysten vakavaraisuuskehikon uudistamiseen tähtäävään solvenssi II projektiin, EU maiden jälleenvakuutusyritysten harmonisoidun valvontajärjestelmän luomiseen, vakuutusyritysten tilinpäätössääntöön liittyvään kansainväliseen ja eurooppalaiseen työhön, yhteisöön pyrkivien maiden EU-lainsäädännön toimeenpanon valvontaan sekä ammatillisia lisäeläkkeitä myöntäviä laitoksia koskevan direktiivin seurantaan.

## **1.8 KANSAINVÄLINEN TOIMINTA**

Vakuutusvalvontavirasto on linjannut kansainvälisen toimintansa niin, että se keskittyy EU-maiden vakuutusvalvojien yhteistyöjärjestön (Conference of Insurance Supervisory Authorities of the Member States of the European Union) toimintaan ja EU:n valvontaa koskevan sääntelyn, erityisesti vakavaraisuussääntelyn kehittämiseen. Viraston ylijohtaja on EU:n vakuutuskomitean jäsen ja virkamiehet osallistuvat asiantuntijoina vakuutuskomitean alakomiteoiden työhön. Virasto on myös kansainvälisen vakuutusvalvojien järjestön IAIS:n (International Association of Insurance Supervisors) jäsen ja osallistuu sen yleiskokouksiin. OECD:n puitteissa tapahtuva vakuutustoimintaan liittyvä viranomaisten edustus on viraston ja sosiaali- ja terveystieteiden ministeriön välisessä työnjaossa sovittu ministeriön tehtäväksi.

EU:n vakuutuskomitea kokoontui toimintavuoden aikana kaksi kertaa. Virasto on osallistunut komitean asettamien asiantuntijatyöryhmien työhön. Erityisen aktiivisesti osallistuttiin vakuutusyritysten vakavaraisuuskehikon uudistamiseen tähtäävään solvenssi II projektiin liittyviin työryhmiin, mutta viraston edustaja on ollut myös jälleenvakuutusyritysten harmonisoitua valvontajärjestelmää selvittävässä työryhmässä. Viraston virkamies on ollut EU:n komission yhteisöön pyrkivien maiden vakuutustoiminnan sääntelyä ja valvontaa arvioivan ryhmän jäsenenä suorittamassa arviointia Latvian osalta.

Viraston edustajat osallistuivat EU-maiden vakuutusvalvojien konferenssin huhtikuussa ja marraskuussa pidettyihin kokouksiin. Virasto on ollut mukana myös konferenssin asettamissa työryhmissä, joista toinen selvitti vakuutusyritysten johdon sopivuuden ja pätevyyden valvontaa ja toisen tehtävänä on määrittellä valvojien yhteiset menettelytavat vakuutusyhtiöiden sisäisen valvonnan tarkastukselle.

Vakuutusvalvontavirasto on osallistunut aktiivisesti ETA-alueen vakuutusvalvontaviranomaisten Helsinki-protokollan mukaiseen yhteistyöhön,

joka perustuu direktiiviin vakuutusryhmien valvonnasta. Tähän liittyviä kokouksia on ollut kaksi kertaa.

Pohjoismaiden rahoitus- ja vakuutusvalvojien vuosittaiseen, vuonna 2002 kesäkuussa pidettyyn kokoukseen virastosta osallistui kaksi henkilöä. Virasto järjesti pohjoismaisten vakuutusvalvojien vuosittaisen kokouksen maaliskuussa Helsingissä. Kokoukseen osallistuivat pohjoismaisten valvojien lisäksi Baltian maiden vakuutusvalvontojen edustajat.

Viraston edustaja osallistui lisäksi kansainvälisen vakuutusvalvojien järjestön IAIS:n lokakuussa pidettyyn yleiskokoukseen ja sen yhteydessä järjestettyyn konferenssiin.

Vakuutusvalvontaviraston edustajat ovat osallistuneet kahden pysyvän pohjoismaisen työttömyysturvajärjestelmiin liittyvän työryhmän toimintaan. Toinen työryhmistä valmistelee Pohjoismaista työttömyysturvakokousta, joka pidetään joka toinen vuosi. Vuonna 2002 valmisteltiin kesäkuussa 2003 Tanskassa pidettävää kokousta. Toisen pysyvän työryhmän tehtävänä on vaihtaa ja jakaa tietoja eri Pohjoismaiden työttömyysturvajärjestelmistä ja niissä tapahtuvista muutoksista. Viime vuosina merkittävimmäksi tehtäväalueeksi on muodostunut Euroopan Yhteisön sosiaaliturvaa koskevan asetuksen (ETY 1408/71) soveltamiseen ja tulkintaan liittyvät kysymykset. Tämän lisäksi Vakuutusvalvontavirasto osallistui joidenkin Suomen ja Ruotsin työttömyyskassojen ja työvoimaviranomaisten järjestämiin niin sanottuihin raja-aluekongresseihin, joissa käsitellään rajojen yli työskentelevien tai toiseen maahan muuttaneiden työntekijöiden työttömyysturvaan liittyviä kysymyksiä.

## **2 TULOKSELLISUUDEN KUVAUS**

### **2.1 VAIKUTTAVUUS**

#### **2.1.1 Vakuutusvalvonta**

##### **Valvonta**

Vakuutus- ja eläkelaitosten talouden valvonnan päämääränä on vakuutettujen ja vakuutuksenottajien etujen turvaaminen. Talouden valvonnalla pyritään varmistamaan, että kaikilla valvottavilla on riittävä vastuunkantokyky suhteessa vakuutussopimuksista aiheutuviin vastuisiin. Vastuunkantokykyyn vaikuttavat useat eri tekijät, näistä keskeisimpiä ovat vastuuelan riittävyyden takaavat laskuperusteet, vastuuelkaa kattavien sijoitusten laatu ja valvottavien vakavaraisuuspääoma, joka toimii puskurina toiminnan heikon taloudellisen kehityksen aikoina.



Talouden valvontaa varten vakuutuslaitokset toimittavat Vakuutusvalvontavirastolle määräjain tilaansa kuvaavia raportteja. Näistä keskeisimpiä ovat virallinen tilinpäätös, laskelmat vastuuvelan määrästä ja sen katteesta sekä toimintapääomasta ja lisäksi erilaiset vakavaraisuutta ja kannattavuutta koskevat laskelmat ja analyysit. Raporttien pohjalta tehtävän valvonnan lisäksi talouden valvontaa toteutetaan suorittamalla tarkastuksia, joiden painopiste on suurissa laitoksissa. Pienten valvottavien talouden valvonta perustuu ensisijaisesti niiltä saatujen raporttien analysointiin. Valvontaa kehitetään jatkuvasti valvottaville annettavien määräysten, ohjeiden ja raportointivaatimusten kautta sekä kehittämällä tarkastusmenetelmiä ja analyysityökaluja.

Yksittäisten valvottavien lisäksi talouden valvontaa suoritetaan vakuutusyhtyrühmiä osalta. Valvottavat ryhmät määräytyvät vakuutusyhtyräyksen omistuksellisten ja määräysvaltaan perustuvien sidossuhteiden perusteella. Valvontaa toteutetaan valvomalla ryhmän mukautettua vakavaraisuutta ja keskinäisiä liiketoimia ryhmään kuuluvien yritysten välillä.

#### **Vakavaraisuusvalvonta ja sisäisen valvonnan tarkastus painopisteitä**

Osakemarkkinoilla koettiin kolmas perättäinen laskuvuosi. Rahoitusmarkkinoiden kehitys edellytti erityistä huomion kiinnittämistä valvottavien vakavaraisuuden valvontaan vuoden aikana. Siirtyminen kaikkien vakuutusyhtiöiden osalta keskeisten vakavaraisuuslukujen neljännesvuosittaiseen tiedosto- ja tätä kautta myös tietokantapohjaiseen raportointiin paransi valvojan kykyä seurata vakavaraisuuden kehittymistä eri valvottavaryhmissä. Tarvittaessa valvottavilta edellytettiin neljännesvuosittaista tiheämpää raportointia virastolle. Henkivakuutussektori oli vakavaraisuusvalvonnan painopistealueena johtuen sektorin vakavaraisuustilanteen voimakkaammasta heikkenemisestä suhteessa muihin vakuutussektoreihin. Virastossa nostettiin valmiuksia toimintaan tilanteissa, joissa valvottavien vakavaraisuudet olisivat lähellä niille asetettuja vähimmäisrajoja. Raportointia koskevia määräyksiä muutettiin vakuutusyhtiöiden osalta vuoden 2003 alusta vastaamaan paremmin nopeasti ja voimakkaasti muuttuvia sijoitusmarkkinaolosuhteita. Käytännössä tämä tarkoitti nopeutettua neljännesvuosittaista vakavaraisuusraportointia valvottavilta virastolle.

Virasto aloitti neljännesvuosittaisten vakuutusyhtiöiden vakavaraisuusasemaa koskevien katsausten julkaisemisen kertomusvuonna. Ensimmäinen katsaus annettiin kesäkuun lopun tilanteesta. Lokakuussa julkaistiin alustavien tietojen perusteella tiedote henkivakuutusyhtiöiden vakavaraisuustilanteesta syyskuun lopussa. Varsinainen neljännesvuositiedote kaikkien vakuutusyhtiöiden vakavaraisuudesta syyskuun lopussa julkaistiin joulukuussa.

Sisäisen valvonnan tarkastusprosessi ja sisäisen valvonnan käsitelmä kuvattiin toimintavuoden aikana sisäisen toimintaohjeen muotoon (Tar-



kastajan käsikirja). Vuoden aikana uutta tarkastusmallia testattiin käytännössä yhden vakuutusyhtiön osalta ja tästä saadut kokemukset heijastuivat tehtyyn toimintaohjeeseen. Vuoden lopulla käynnistyi ensimmäinen merkittävä sisäisen valvonnan tarkastus valitussa vakuutusyhtiöryhmässä. Ensikokemukset uudesta tarkastuskäytännöstä ovat olleet positiivisia ja virasto uskoo tarkastusten olevan jatkossa merkittävässä roolissa nk. ennakoivassa valvonnassa. Samalla on tarkoitus entistä laajemmin kiinnittää yhtiöiden huomiota sisäisen valvonnan kysymyksiin. Virasto osallistui sisäisen valvonnan valvontakeinojen kehittämiseen EU:n vakuutusvalvojien konferenssin asettamassa työryhmässä (The Madrid Working Group). Tämän työryhmän tuloksia hyödynnetään edelleen viraston tarkastusprosessin kehittämisessä. Kertomusvuoden aikana virasto antoi kannanoton (21.10.2002 Dnro 14/499/2002) sisäisen valvonnan järjestämisestä ja sen riippumattomuuden varmistamisesta. Kannanotto herätti runsaasti mielenkiintoa sekä vakuutusyhtiöiden että tilintarkastusyhteisöjen keskuudessa.

### **Ryhmittymien valvonta**

Rahoitus- ja vakuutustoimialojen palveluntarjoajien yhdistymiset finanssiryhmittymiksi korostivat entisestään vakuutus- ja rahoitusvalvonnan yhteistyötarvetta käytännön valvontatoiminnassa. Vakuutusvalvontavirasto osallistuu Sampo-ryhmän valvontaan yhdessä Rahoitustarkastuksen kanssa. Rahoitustarkastus toimii Sampo-ryhmän valvonnassa koordinoivana viranomaisena. Syksyllä toteutettiin valvojien yhteinen Sampo-ryhmän valvontaa koskeva itsearviointi, jonka pohjalta tunnistettiin keskeisiä valvonnan kehittämisalueita. Ryhmittymätasoisien riskien tunnistaminen ja arviointi sekä näiden riskien suhteuttaminen koko ryhmittymän riskinkantokykyyn on keskeinen valvonnan haaste. Tämä haaste pitää sisällään myös eri sektorikohtaisten riskien saamisen yhteisen arvioinnin alle.

Nordea-ryhmän yhteispohjoismaiseen valvontaan Vakuutusvalvontavirasto osallistuu vakuutussektoria varten perustetussa erillisessä alatyöryhmässä. Ryhmä pitää säännöllisesti yhteyttä ja se valmistelee Nordean vakuutussektoria koskevat valvonnan riskianalyysit. Alatyöryhmä myös koordinoi yhteiset vuosittaiset valvontatavoitteet valvonnan riskianalyysin pohjaksi. Suomen tasolla Vakuutusvalvontavirasto ja Rahoitustarkastus tekevät ryhmää koskevaa valvontayhteistyötä keskinäisen tiedonvaihdon pohjalta.

If-konsernin emoyhtiön If-Holdingin kotipaikka on Ruotsissa. If-konsernin valvontayhteistyön koordinointi on tästä syystä Ruotsin Finanssinspektionilla. Pohjoismaisten vakuutusvalvojien yhteistyö konsernin osalta on tiivistä ja vuosittain vahvistetaan yhteiset valvontatavoitteet. Vuosivalvonnan lopputuotteena syntyy konsernia koskeva riskianalyysi, joka esitellään ja käydään läpi konsernin ylimmän johdon kanssa. Johtuen Sammon merkittävästä omistusosuudesta Ifissä on ko. ryhmittymien valvonta keskitetty virastossa samalle valvontaryhmälle.

---

### **Tietotekninen kehitys valvonnan tueksi**

Vuoden aikana toteutettiin eläkesäätiöiden ja –kassojen rekisteri- ja tietokantasovelluksen (KESSI) konvertointi uuteen, nykyaikaisempaan tietokantaan. Loppuvuodesta varmistettiin uuden tietokannan toimivuus ja määriteltiin parannuksia tietokannan käyttöliittymään ja sen mahdollistamiin kyselyihin. Näiden toimenpiteiden toteutus siirtyi osaksi vuodelle 2003. Tietokantapohjainen nk. Tarkastajan työasema –sovellus otettiin vahinkovakuutuksessa täysimittaisesti käyttöön vuoden aikana. Sovellusta hyödynnettiin mm. valvonnan tilinpäätösraportoinnin tekemisessä. Vahinko- ja henkivakuutusyhtiöiden osalta toteutettiin tietokantapohjaisena (Tarkastajan työasemaan) keskeisten vakavaraisuustietojen neljännesvuosiraportointi. Työeläkeyhtiöiden osalta vastaavan tyyppinen raportointi oli toteutettu jo aiemmin. Näitä neljännesvuositietoja käytettiin hyväksi myös neljännesvuositiedotteiden numeroaineiston kokoamisessa koskien vakuutusalan vakavaraisuustilanteen kehitystä.

Vakuutusallalla tapahtuneet rakennemuutokset ovat merkittävästi vaikeuttaneet yhtiökohtaisten useamman vuoden tilinpäätösten vertailuvuosiaineistojen kokoamista. Tämä ongelma on koskenut analyysityökalujen hyväksikäyttämien tietokantojen lisäksi myös tilastointia. Vuoden 2001 tilinpäätöksiä koskeneen numeromateriaalin tietokantapohjaista käyttöönottoa vaikeutti osaltaan myös rinnakkaisen raportoinnin mahdollistaminen sekä markoissa että euroissa.

### **Sääntely**

Henkivakuutuksen riskiperusteisen vakavaraisuuden valvontajärjestelmän saattamista virallisen sääntelyn tasolle edistettiin selvittämällä viraston asettamassa epävirallisessa työryhmässä työeläke-, vahinko- ja henkivakuutuksen vakavaraisuusvaatimuksissa sijoitusriskistä johtuvan vakavaraisuusvaatimuksen laskennassa käytettävää sijoitusten riskiluokitusta sekä luokkiin liittyviä parametrien arvoja. Työryhmään osallistui viraston edustajien lisäksi työeläke-, vahinko- ja henkivakuutusyhtiöiden edustajia. Työryhmä sai valmiiksi ehdotuksensa uusituksi riskiluokituksiksi ja luokkiin liittyviksi parametrien arvoiksi vuoden 2003 tammi-kuussa.

Rahoitus- ja vakuutusryhmittymien valvontaa koskeva laki tuli voimaan helmikuussa 2002. Tämän lain pohjalta annettavia alempiasteisia määräyksiä ja ohjeita valmistellaan yhteistyössä Rahoitustarkastuksen kanssa. Tällä hetkellä Vakuutusvalvontavirasto ei toimi lain mukaisena koordinoivana valvojana yhdessäkään ryhmittymässä.

Vakuutusvalvontavirasto osallistui vuoden aikana EU:n finanssiryhmittymädirektiivin valmisteluun osallistumalla Suomessa asian käsittelyä varten perustetun työryhmän työskentelyyn. Työryhmän muut osapuolet olivat valtiovarainministeriö, sosiaali- ja terveysministeriö ja Rahoitustarkastus. Työ painottui erityisesti alkuvuoteen, jolloin vahvistettiin lo-



pulliset linjaukset direktiiville. Erityisesti virasto pyrki vaikuttamaan ryhmittymän pääoman ja pääomavaatimuksen laskentamenetelmien sisältöön ja vakuutuspuolen sektorikohtaisten direktiivien vakavaraisuussäännöksiin tehtäviin toimintapääoman laskentaa koskeviin muutosehdotuksiin. Tavoitteena virastolla oli yhdenmukaisuuden säilyttäminen vakuutussektorin oman vakuutusryhmittymiä koskevan direktiivin vakavaraisuussäännösten kanssa. Hyväksytyssä direktiivissä näitä asioita sääntelevät kohdat ovat tavoitteiden mukaisesti vakuutusryhmittymiä koskevan direktiivin kanssa samoilla linjoilla. Jäsenvaltioille jätetyt soveltamisopit mahdollistavat vakuutusyhtiöitä koskevien vakavaraisuussäännösten toteuttamisen nykyisen Suomessa vakuutusala koskevan lainsäädännön linjausten mukaisesti. Finanssiryhmittymädirektiivi hyväksyttiin vuoden 2002 lopulla ja se tuli voimaan tammikuussa 2003. Direktiivi on implementoitava kansalliseen lainsäädäntöön elokuuhun 2004 mennessä.

Lakisääteisen työeläkejärjestelmän kilpailutyöryhmä ehdotti helmikuussa 2002 luovuttamassaan muistiossa, että informaation ja avoimuuden lisäämiseksi kukin eläkelaitos velvoitettaisiin toimittamaan soveltuvin osin yhdenmukaiset tunnusluvut. Vakuutusvalvontavirasto valmisteli ja antoi kilpailutyöryhmän ehdotusten pohjalta määräykset TEL-eläkelaitosten tunnusluvuista, jotka eläkelaitokset sisällyttävät osaksi julkista tilinpäätösaineistoaan ja joista osan ne toimittavat virastolle tiedoksi myös puolivuositain. Tunnusluvut antavat vertailukelpoista tietoa mm. eläkelaitosten tuloksesta, vakavaraisuudesta, sijoitustoiminnan tehokkuudesta ja toiminnan laajuudesta. Osa tunnusluvuista on jo aiemmin sisällytynyt eläkelaitosten tilinpäätöstietoihin, mutta määräysten mukaisina, samalla tavalla laskettuina ja esitettyinä, ne esitetään ensimmäisen kerran vuodelta 2002.

## **2.1.2 Markkinavalvonta**

Markkinavalvonnassa Vakuutusvalvontavirasto valvoo vakuutuslaitosten ja vakuutuksenvälittäjien menettelytapoja, markkinointia ja vakuutusehdojen lainmukaisuutta. Lainmukaisuuden lisäksi valvotaan hyvän vakuutustavan ja hyvän vakuutuksenvälitystavan noudattamista. Markkinoinnin valvonnan tavoitteena on turvata asiakkaille oikeiden ja riittävien tietojen saaminen, jotta asiakkaalla olisi oikea käsitys vakuutuksen kattavuudesta. Virasto tutkii lisäksi vakuutuksenvälittäjien rekisteröintiedellytykset.

Valvonta tapahtuu viranomaisaloitteisesti mm. tekemällä tarkastuksia sekä ulkopuolisten tahojen yhteydenottojen ja aloitteiden perusteella. Vakuutuslaitoksia ja vakuutuksenvälittäjiä koskevat kantelut ja tiedustelut virasto tutkii kirjallisessa menettelyssä osana valvontaa. Kantelujen kautta virastolle tuleva tieto epäkohdista voi toimia aloitteena valvontatoimelle. Vakuutusvalvontavirasto ei voi ottaa kantaa korvauspäätösten lainmukaisuuteen eikä näyttökysymyksiin, tältä osin arviointi kuuluu yksinomaan muutoksenhakuelimille.



### **Sääntely ja seuranta**

Säästämismuotoisten vakuutustuotteiden markkinoinnissa ilmenneiden ongelmien vuoksi virasto valmisteli vuoden 2001 lopussa henkivakuutusyhtiöille ja henkivakuutuksia välittäville vakuutuksenvälittäjille osoitetun kannanoton markkinoinnissa ja tuotteista annettavassa informaatiossa huomioon otettavista seikoista. Kannanotto (Dnro 1/002/2002) julkaistiin 2.1.2002.

Kannanotossa esitettyjen menettelytapojen toteutumista virasto seurasi lähettämällä kaikille Suomessa toimiville henkivakuutusyhtiöille kesällä 2002 tarjouspyyntöselvityksen oletettujen asiakasmallien pohjalta. Yhtiöiden selvityksistä tarkastettiin, kuinka hyvin yhtiöt noudattavat viraston kannanottoa muun muassa tuottojen ja kulujen, takaisinostoon ja vapaa- kirjaoikeuteen liittyvien rajoitusten sekä verotuksen vaikutuksen ilmoittamisesta. Suuria puutteita yhtiöiden markkinointimateriaalissa ei havaittu. Puutteista annettiin tarvittaessa yhtiökohtaiset palautteet osittain vuoden 2002 ja osittain vuoden 2003 puolella.

Vakuutusyhtiöiden asiamiehinä toimivien pankkien menettelyssä ilmenneiden epäkohtien johdosta Vakuutusvalvontavirasto antoi 24.4.2002 kannanoton (Dnro 5/002/2002) kotimaisille ja ulkomaisille vakuutusyhtiöille vakuutusyhtiön vastuusta asiamiehen markkinointitoimissa. Kannanottoa valmisteltiin yhteistoiminnassa Rahoitustarkastuksen kanssa.

Lakisääteistä tapaturmavakuutusta harjoittaville vakuutusyhtiöille annettiin 7.6.2002 kannanotto (Dnro 33/401/2002) vahvistamattomien vakuutusmaksun laskuperusteiden käytöstä tarjouslaskelmassa.

Sosiaali- ja terveysministeriö on edustanut Suomea vakuutusedustajia koskevan direktiivin valmistelussa EU-tasolla, mutta virasto on aktiivisesti seurannut asian kehittymistä ja osallistunut valmisteluun taustasiantuntijana. Direktiivi julkaistiin EY:n virallisessa lehdessä 15.1.2003 ja sen implementoinnin kansalliseen lainsäädäntöön tulee tapahtua 15.1.2005 mennessä.

Vakuutusvalvontavirasto seuraa neljännesvuosittain julkaistavia TEL-järjestelmän vakuutusyhtiöiden, säätiöiden ja kassojen käsittelyaikatilastoja sekä ratkaisutilastoa, josta ilmenee myönnettyjen ja hylättyjen hakemusten määrä. Merkittäviä poikkeamia yleisestä linjasta ei havaittu vuonna 2002.

### **Kantelut, tiedustelut ja lausuntopyynnöt**

Vuonna 2002 Vakuutusvalvontavirasto vastasi 49:ään vakuutuslaitoksia, vakuutusyhdistyksiä, Potilasvakuutuskeskusta ja muita viraston valvottavia koskevaan yksityisen tahon tekemään kanteluun tai muuhun kyse-lyyn. Lisäksi eduskunnan oikeusasiamiehen lausuntopyyntöjen johdosta

---

selvitettiin valvottavien menettelyä kolmessa tapauksessa. Virastoon tulee päivittäin puhelintiedusteluja, joiden lukumääriä ei ole seurattu.

Yhtiön toimintaan kiinnitettiin vuonna 2002 huomiota 19 tapauksessa, joista kuusi koski markkinointia tai sopimusehtoja. Markkinointia ja sopimusehtoja koskevat huomautukset sekä yksi muu huomautus olivat viranomaisaloitteisia. Ulkopuolisten yhteydenottojen (49 kpl) perusteella yhtiöitä huomautettiin 11 kertaa, eli noin 22 % yhteydenotoista johti jonkintasoiseen huomautukseen yksittäistapauksessa. Vuonna 2002 ei tullut esille merkittäviä ongelmia vakuutusyhtiöiden toiminta- tai menettelytavoissa eikä niiden markkinoinnissa.

Vakuutusvalvontavirasto käsitteli sille osoitetuista kanteluista ja tiedusteluista noin  $\frac{3}{4}$  tavoiteaikataulussa eli kahden kuukauden kuluessa tiedustelun saapumisesta. Muiden kanteluiden ja tiedustelujen käsittelyajat olivat 3-6 kuukautta. Tavoiteajan ylittyminen johtui vakuutuslaitoksen selvityksen viivästymisestä yli annetun määräajan, lisäselvitysten hankkimisesta tai siitä, että kantelija halusi antaa vastaselityksen vakuutusyhtiön selvityksen johdosta.

Vakuutusvalvontavirasto valmisteli lausuntoja eri ministeriöille ja EU-komissiolle muun muassa erilaisista EU:ssa vireillä olevista hankkeista kuten vakuutusyhtiöiden ryhmäpoikkeusasetus ja kulutusluottodirektiivi sekä kansallisista lainsäädäntöhankkeista. Esimerkkeinä muista yksittäisistä lausunnoista voidaan mainita muun muassa lausunto kuluttajavalituslautakunnalle henkivakuutus tuotteen ehtojen kohtuullisuudesta sekä Ison-Britannian rahoitus- ja vakuutusyrityksiä valvovalle viranomaiselle FSA:lle ohjeistuksesta, joka koski Ison-Britannian markkinoilla toimivien rahoitus- ja vakuutusyritysten velvollisuuksia.

### **Vakuutusyhtiöiden johdon luotettavuus ja sopivuus**

Vakuutusvalvontavirasto tehosti vakuutusyhtiöiden toimitusjohtajan, tämän varamiehen, hallituksen jäsenten sekä näiden varamiesten luotettavuuden ja sopivuuden selvittämisen valvontaa. Virasto antoi 11.6.2002 ohjeen (Dnro 4/00272002) vakuutusyhtiöille, kolmannen maan vakuutusyhtiöiden edustustoille ja vakuutusomistusyhteisöille johdon luotettavuuden ja sopivuuden selvittämistä varten. Valvottavat toimittivat ohjeen mukaisen selvityksen toimivasta johdosta virastolle pääosin vuoden 2002 loppuun mennessä. Arviointistandardeja kehitetään edelleen.

Virasto osallistui lisäksi Itävällan johdolla toimineeseen EU:n vakuutusvalvojen yhteistyöhön tämän valvonta-alueen kehittämiseksi (Fit & Proper Working Group).



### **Vakuutusvälittäjät**

Vakuutusvalvontavirasto tutki vuoden 2002 aikana 77 rekisteröintihakemusta, joista 52 vakuutusvälittäjää ja 13 vakuutusvälitysyhteisöä merkittiin rekisteriin. Rekisteristä poistettiin 18 vakuutusvälittäjää ja kaksi vakuutusvälittäjäyhteisöä.

Tarkastuskäynnit vakuutusvälittäjäyhteisöissä käynnistetään uudelleen vuoden 2003 aikana. Pohjustuksena tälle tarkastettiin vuoden 2002 lopussa kaksi vakuutusvälittäjäyhteisöä sekä kahden vakuutusyhtiön vakuutusvälittäjiin liittyviä palveluita hoitavaa ns. meklaritiskiä. Tarkastuksissa keskityttiin yhteisöjen toiminta- ja menettelytapojen lain- ja hyvän vakuutusvälitystavan mukaisuuden tarkasteluun.

Vakuutusvälittäjäyhteisöjen virastolle toimittamien edellistä toimintavuotta koskevien liiketoimintakertomusten perusteella seurataan muun muassa lain edellyttämän riippumattomuusvaatimuksen toteutumista. Vuonna 2002 kymmentä vakuutusvälittäjäyhteisöä pyydettiin selvittämään virastolle miksi välitetyt vakuutukset olivat vuonna 2001 keskityneet tiettyyn vakuutusyhtiöön. Saatujen selvitysten jälkeen virasto antoi yhteisökohtaiset palautteet.

Vakuutusvälitystoimintaan liittyviä kanteluita tehtiin virastolle ainoastaan kolme kappaletta vuonna 2002. Näiden lisäksi vastattiin puhelimitse tehtyihin kyselyihin, jotka eivät kuitenkaan johtaneet kirjallisiin kanteluihin. Tehdyt kantelut koskivat sijoitussidonnaisten henkivakuutus-ten välitystä ja niihin liittyvää vakuutusvälittäjän tiedonantovelvollisuutta.

### **Kuluttajayhteistyö**

Vakuutusvalvontavirasto toimii yhteistyössä kuluttaja-asiamiehen sekä Kuluttajien vakuutustoimiston kanssa. Kuluttajaviraston kanssa yhteistyötä toteutettiin virastojen välisissä tapaamisissa, joissa käsiteltiin ajankohtaisia, molempien virastojen toimialaan liittyviä kuluttaja- ja valvonta-asioita. Asian laadusta riippuen yhteistyömuodoiksi ovat muutoin vaikiintuneet keskustelutilaisuudet ja muu yhteydenpito.

Kuluttajien vakuutustoimiston ja viraston välinen yhteistyösuhde on vaikiintunut. Toimistosta virasto saa tietoa käytännössä ilmenneistä epäkohdista. Toisaalta, siltä osin kuin virastoon saapunut tiedustelu tai kantelu koskee vakuutusyhtiön korvauspäätöksen sisältöä, minkä käsittely ei kuulu viraston toimivaltaan, virasto voi opastaa vakuutuksenottajia kääntymään Kuluttajien vakuutustoimiston ja mahdollisesti ratkaisusuosituksia antavan Vakuutuslautakunnan puoleen. Viraston ylijohtaja toimii Kuluttajien vakuutustoimiston hallituksen puheenjohtajana.



## **2.1.3 Työttömyysetuuksien toimeenpanon valvonta**

### **Työttömyyskassojen talouden valvonta**

Työttömyyskassojen taloutta tarkastetaan säännöllisesti tilikausittain. Tarkastus toteutetaan saadun tilinpäätösaineiston, etuudensaajarekisteriin kertyvän etuuksien maksatustietojen sekä tarvittaessa kassoihin tehtyjen tarkastuskäyntien pohjalta. Kevään 2002 aikana Vakuutusvalvontaviraston edustaja osallistui tilintarkastustilaisuuksiin sellaisissa kassoissa, joissa tilikauden aikana oli tapahtunut valvonnan kannalta merkittäviä muutoksia tai joiden toiminnassa muutoin oli talouden kannalta erityistä huomioitavaa.

Vakuutusvalvontavirasto vahvistaa työttömyyskassojen säännöt. Virasto uudisti yhteistyössä työttömyyskassojen kanssa mallisäännöt ja ne toimitettiin työttömyyskassoille syksyllä 2002. Vakuutusvalvontavirasto vahvistaa myös vuosittain kassojen jäsenmaksut niiden tekemän esityksen pohjalta ja työttömyyskassojen tasoitusrahaston vähimmäis- ja enimmäismäärän suuruuden. Vuonna 2002 tasoitusrahaston vähimmäismäärää korotettiin 100 prosenttiin kassan omalla vastuulla olevista menoista, kun vähimmäismäärä oli aikaisemmin 50 prosenttia. Enimmäismäärä pysyi entisellään, 400 prosentissa. Jäsenmaksujen tulee yhdessä valtionosuuden ja työttömyysvakuutusrahaston osuuden kanssa riittää kassan sitoumusten täyttämiseen.

Tilinpäätökset ja kassojen rahoitusosuushakemukset mahdollisten alijäämien kattamiseksi ja jäsenmaksun tasausten vahvistamiseksi tarkastetaan Vakuutusvalvontavirastossa. Virasto teki esityksensä sosiaali- ja terveysministeriölle kassojen vuoden 2001 lopullisista rahoitusosuuksista kesäkuussa 2002.

Työttömyyskassojen talouden valvonnassa kiinnitetään huomiota kassojen yhtenäiseen hallintokäytäntöön. Erityisenä valvonnan kohteena vuonna 2002 ovat olleet kassojen ja ammattiliittojen väliset palvelusopimukset, joiden selvittely jatkuu vuonna 2003.

Kassojen taloushallinnossa siirryttiin euron käyttöön 1.1.2002 alkaen. Etuudensaajien yhdenmukaisen kohtelun varmistamiseksi virasto selvitti Sampo Oyj:n, SysOpen Oyj:n ja Yrittäjien ATK-palvelu Oy:n ylläpitämien työttömyysetuuksien maksatusjärjestelmien toimintaa erityisesti siirtymävaiheessa.

Työttömyyskassalaissa säännelty, työttömyysrasituksen tasoittamiseksi keskinäisen vastuun pohjalta toimiva työttömyyskassojen tukikassa on myös Vakuutusvalvontaviraston valvottava. Tukikassan taloutta ja hallintoa koskeva selvitys tarkastustoiminnan tehostamiseksi käynnistettiin vuoden 2002 lopulla.

Vakuutusvalvontavirasto tilastoi kassojen toimintaa, etuusmenoja ja talouden seurantatietoja. Vakuutusvalvontavirasto julkaisi keväällä 2002 työttömyyskassojen toimintaa ja etuusmenoja vuodelta 2001 kuvaavan tilaston (Vakuutusvalvontaviraston julkaisusarja 2002:2) ja syksyllä 2002 työttömyyskassojen taloutta vuodelta 2001 kuvaavan tilaston (Vakuutusvalvontaviraston julkaisusarja 2002:4). Työttömyyskassojen tuloslaskelma- ja tasetiedot julkaistiin ensimmäisen kerran kokonaisuudessaan. Vakuutusvalvontavirasto julkaisee lisäksi yhteistä kuukausittaista tilastoa työttömyysetuuksista Kansaneläkelaitoksen kanssa yhteistyössä.

Työttömyysetuuksien valvonnassa ylläpidetään kahta lakisääteistä rekisteriä: etuudensaajarekisteriä ja työttömyyskassarekisteriä. Työttömyysturvain muuttumisen vuoksi etuudensaajarekisteriin kerättäviä tietoja täydennettiin ja tarkennettiin loppuvuodesta 2002.

Vuonna 2001 alkanut työttömyysturvan ja sosiaalietuuksien väärinkäyttöön liittyvä syyttäjien ja oikeushallinnon koulutus, johon virasto osallistui kouluttajana, jatkui vuoden 2002 puolella.

#### **Työttömyysvakuutusrahaston talouden valvonta**

Työttömyysvakuutusrahasto on työnantajien ja palkansaajien rahoittama itsenäinen laitos, jonka tehtävänä on työttömyysturvaetuuksien rahoittaminen siltä osin kuin valtio ja yksittäiset työttömyyskassat eivät ole siitä vastuussa.

Työttömyysvakuutusrahastolle säädettyjen velvollisuuksien täyttämistä valvoo sosiaali- ja terveysministeriö. Rahaston talouden valvonta kuuluu Vakuutusvalvontavirastolle. Valvojille kuuluvien tehtävien rajausta ja työnjakoa selvitettiin yhteistyössä sosiaali- ja terveysministeriön kanssa vuoden 2002 aikana. Rahaston talouden valvontakäytännön ja raportointijärjestelmän kehittäminen aloitettiin. Sijoitustoiminnan valvonnan osalta tätä tehtiin yhteistyössä viraston vakuutusalan sijoitustoiminnan asiantuntijoiden kanssa. Vakuutusvalvontaviraston edustajat osallistuivat rahaston tilinpäätöstä käsitelleeseen kokoukseen ja tilintarkastustilaisuuteen.

#### **Koulutusrahaston talouden valvonta**

Koulutus- ja erorahaston, 1.1.2003 alkaen Koulutusrahaston, taloutta valvottiin seuraamalla rahaston hallituksen ja hallintoneuvoston pöytäkirjoja ja tilinpäätösasiakirjoja sekä osallistumalla hallintoelinten kokouksiin.

#### **Soveltamiskäytännön ja menettelytapojen valvonta**

Vakuutusvalvontaviraston tehtävänä on valvoa, että työttömyyskassat noudattavat toiminnassaan annettuja normeja, hyvän hallinnon vaatimuksia ja että kassan jäsenten yhdenvertainen kohtelu ja oikeusturvan takeet tulevat otetuiksi huomioon.



Vakuutusvalvontavirasto tarkastaa työttömyyskassojen noudattamia menettelytapoja ja soveltamiskäytäntöä eli etuuslakien toimeenpanoa. Tavoitteena on varmistaa, että työttömyyspäiväraha hakemusten käsittely ja etuuksien myöntämisperusteet ovat säännösten ja ohjeiden mukaisia sekä yhdenmukaisia eri kassojen välillä. Hallinnon valvonta käsitti vuonna 2002 kassan jäsenyysasioihin liittyvien menettelytapojen tarkastamista.

Tarkastustoiminnan kehittämiseksi tiivistettiin yhteistyötä Eläketurvakeskuksen ja Kansaneläkelaitoksen kanssa. Näissä laitoksissa tehdään samanlaista etuuspäätösten tarkastusta kuin työttömyysetuuksien toimeenpanon valvonnassa. Yhteistyö keskittyi tietojen ja kokemusten vaihtamiseen erilaisista tarkastusmenetelmistä. Tarkastustoimintaa kehitettiin etuudensaajarekisterin hyväksikäyttöä lisäämällä, jolloin tarkastuksia voidaan kohdentaa entistä tarkemmin.

Tarkastuskäytännön systematisoimiseksi laadittiin työttömyyskassatarkastusten suorittamista koskeva tarkastuskäsikirja, joka valmistui toukokuussa 2002. Tarkastusteemoiksi valittiin jäsenyysasioiden hoitaminen työttömyyskassoissa, vakuutus- ja työssäolohtoon sekä joihinkin muihin edellytyksiin liittyvien etuuspäätösten tarkastaminen sekä kielteisiin päätöksiin, takaisinperintäasioihin ja väärinkäytösasioihin liittyvä tarkastus. Tarkastuskäynnit aloitettiin toukokuussa 2002 jäsenmäärältään pienimmistä palkansaajakassoista ja vuoden loppuun mennessä tarkastettiin 20 työttömyyskassaa. Tarkastuskäyntien lisäksi tarkastustoimintaa suoritettiin erillisillä tilastonselvityksillä etuudensaajarekisteristä.

Virasto valmistelee työttömyyskassoille soveltamisohjeita, jotka antaa sosiaali- ja terveystieteiden ministeriö. Vuoden 2002 aikana virasto valmisteli työssäolohtoa, palkanmääritystä, kotityöntekijöitä, työttömyyspäivärahan hakemista ja asian käsittelyä sekä päätöksen antamista koskevat ohjeet. Vuoden 2002 loppupuolella aloitettiin työttömyysturvalain uudistamiseen liittyvien soveltamisohjeiden valmistelutyö. Tähän uudistukseen liittyvistä ohjeista valmisteltiin vuonna 2002 voimaantulo-ohjeet, työttömyysetuuden saamisen yleisiä rajoituksia, soviteltua ja vähennettyä työttömyysetuutta, työssäolohtoa, korotettua ansio-osaa, ennakkomaksua, indeksitarkistusta ja takaisinperintää koskevia soveltamisohjeita.

Kansalaisten tekemiä kanteluja käsiteltiin 21 kappaletta vuonna 2002, minkä lisäksi annettiin lausuntoja työttömyysturvalain sisällöstä eri viranomaisille. Työttömyyskassoille annettiin neuvoja ja ohjeita erilaisissa tulkintakysymyksissä päivittäin kirjallisesti, sähköpostin välityksellä ja puhelimitse. Yhdenmukaisen neuvonnan varmistamiseksi ja sisäisen tiedonkulun lisäämiseksi vuoden 2002 aikana muutettiin työskentelytapoja siten, että tulkintaa vaativat kysymykset käsiteltiin ennen ohjeen antamista sisäisessä tulkintaryhmässä ja kirjattiin viraston sisäiseen tulkintarekisteriin.



Vuoden 2003 alussa voimaan tulleeseen työttömyysturvaa koskevan lainsäädännön mittavaan uudistukseen liittyen Vakuutusvalvontavirasto on vuoden 2002 aikana osallistunut laajasti sekä työttömyysturvalainsäädännön valmisteluun että uusia säännöksiä koskevaan kouluttamiseen yhteistyössä Työttömyyskassojen Yhteisjärjestön kanssa. Joulukuussa 2002 järjestettyihin neljään koulutustilaisuuteen osallistui yhteensä 1210 kassojen ja maksatusjärjestelmien työntekijää.

Koulutus- ja erorahaston soveltamiskäytäntöä on ohjattu neuvoin ja ohjein. Koulutus- ja erorahastoon tehtiin vuoden 2002 aikana tarkastuskäynti, jolloin keskityttiin tarkastamaan rahaston hallintoa ja menettelytapoja.

#### **2.1.4 Tutkimusyksikön toiminta**

Vakuutusvalvontaviraston tutkimusyksikkö aloitti vuonna 2002 vakava-raisuusmallin kehittämishankkeen. Tutkimusjohtaja ja nuorempi tutkija esittelivät hankkeen ensimmäisiä tuloksia kesäkuussa Dublinissa pidetyn ennustealan konferenssin (International Symposium of Forecasting) vakuutusmatematiikan osiossa.

Korkeakouluyhteistyön puitteissa tutkimusjohtaja luennoi riskiteorian kurssin Tampereen yliopistossa, järjesti vakuutusmatematiikan seminaarisarjan yhdessä Helsingin yliopiston kanssa sekä osallistui Åbo Akademiassa pidetyn vakuutus- ja sijoitustoiminnan kokouksen järjestelyihin.

Tutkimusyksikkö suunnitteli yhdessä sosiaali- ja terveysministeriön asettaman vakuutusmatematiikan tutkintolautakunnan kanssa uudet eurooppalaiset standardit täyttävät vakuutusmatematiikan tutkintovaatimukset. Tutkimusjohtaja toimi lisäksi vakuutusmatematiikkojen eurooppalaisen yhteistyöelimen Groupe Consultatifin koulutuskomitean Suomen edustajana.

## **2.2 PROSESSIT JA RAKENTEET**

### **Uusi toiminnan suunnittelu ja ohjaus-järjestelmä**

Sosiaali- ja terveysministeriö esitti toimintavuoden alussa, että hallinnonalan virastot ottaisivat käyttöönsä johtamista, toiminnan suunnittelua ja seuranta varten yhteisen tasapainoisen tuloskortin -kehikon (BSC). Virasto valmisteli toimintavuotta 2003 koskevan tulossopimuksensa ministeriölle uudella rakenteella, joka noudattaa tasapainotetun tuloskortin ideaa. Tarkoitus on, että jatkossa virasto tuottaa tiedot toiminta- ja taloussuunnitelmaan, talousarvioon ja tulossopimukseen sekä seuranta varten tarvittaviin raportteihin ja toimintakertomukseen saman BSC-kehikon mukaisesti. Rakenne perustuu neljään näkökulmaan viraston kriittisistä menestystekijöistä (toiminnan vaikuttavuus, prosessit ja rakenteet, resurssit ja talous sekä uudistuminen ja työkyky).

---

### **Tehtävien vaativuuteen perustuva kannustava palkkaus**

Pysähdyksissä ollut palkkausjärjestelmäuudistus käynnistyi uudelleen. Kaikki viraston tehtävät pisteytettiin toimintavuoden aikana Palkkavaaka-järjestelmän mukaisesti ja tehtävät sijoitettiin vaativuusryhmiin. Henkilökohtaisen suorituksen arviointikriteerit täsmennettiin ja käytiin arvioinnin koekierros. Tulevia neuvotteluja varten valmisteltiin sopimus- ja pöytäkirjaluonnokset. Valmistelutyötä tehtiin yhteistyössä viraston henkilöstön yhteistyöryhmän kanssa. Työsuunnitelman mukaan uudistus saataan loppuun vuoden 2003 aikana.

## **2.3 UUSIUTUMINEN**

### **Toimintakykyinen ja tehtävänsä osaava henkilöstö**

Sijoitustoiminnan tuntemusta lisättiin perustamalla yksi uusi sijoitustoimintaan erikoistunut johdon asiantuntijan virka. Alueen asiantuntemusta pyritään edelleen kehittämään. Viraston määräaikainen atk-suunnittelijan virka vakainaistettiin ja viran nimike muutettiin tietojärjestelmäasiantuntijan viraksi.

Henkilöstön kehittämisessä jatkettiin tarkastajankoulutusohjelmaa. Myös kielikoulutukseen ja kansainvälisyyteen panostettiin. Virastossa toimi kertomusvuonna englannin, ruotsin, ranskan ja tanskan koulutusryhmät.

Virasto teetti toimintavuonna ensimmäisen työilmapiiri- ja hyvinvointibarometrin. Tutkimuksen toteutti Työterveyslaitos. Tutkimuksessa kartoitettiin muun muassa viraston tiedonkulkua, ilmapiiriä, toimintakulttuuria, töiden sisältöä ja järjestelyä, esimiestyötä ja johdon toimintaa, kehittämistä sekä henkilöstön työtyytyväisyyttä, hyvinvointia ja terveyttä.

Erytisiksi kehittämisen haasteiksi osoittautuivat henkilöstön luottamus johdon toimintaan, ryhmätyöskentely sekä työilmapiirin kireys. Sen sijaan esimiestyöskentelyssä, toiminnan kehittämisessä ja töiden järjestelyssä viraston tulokset olivat viitearvoihin nähden hyviä.

Työilmapiiri- ja hyvinvointibarometri tullaan toistamaan jatkossa määrävuosin vuorottain johtamiskäyttäytymisen mittaamisen kanssa, jolloin henkilöstön hyvinvoinnin sekä johtamisen ja esimiestyöskentelyn kehittymistä voidaan seurata vertailutiedoin.



## 2.4 TALOUDELLISUUS JA TUOTTAVUUS

### Toteutuneet voimavarat

Tilivuosi 2002 oli ensimmäinen täysi toimintavuosi työttömyysetuuksien toimeenpanon valvonnalla, joka siirtyi sosiaali- ja terveysministeriöstä Vakuutusvalvontaviraston toiminnaksi 1.3.2001 alkaen.

Koko virastossa henkilötyövuosia toteutui yhteensä 59,8, mikä on 92 % budjetoidusta määrästä. Määrä lisääntyi edellisestä vuodesta 5,3 henkilötyövuodella (9,7 %).

### Henkilötyövuodet vastuualueittain

Vastuualue	2001		2002		2002		
	toteutuma	toteutuma	osuus, %	muutos edell. vuoteen htv	%	% budjetista	budjetti
100 VVV johto + yhteiset	2,0	2,0	3,3	0,0	0,0	50,0	4
101 VVV Asiantuntijapalvelut	2,0	2,2	3,7	0,2	10,0	110,0	2
102 Tilastotoiminta	2,8	4,0	6,7	1,2	42,5	100,0	4
103 Tutkimustoiminta	0,6	2,0	3,3	1,4	216,0	100,0	2
110 Hallinto	10,0	9,9	16,6	-0,1	-1,0	99,0	10
140 Vakuutusvalvonta/ Asiantuntijaryhmä	6,1	6,9	11,5	0,8	13,0	98,6	7
141 Eläkevakuutuksen valvonta	9,0	8,6	14,4	-0,4	-4,4	95,6	9
142 Henki- ja vahinkovakuutuksen valvonta	5,9	5,7	9,6	-0,2	-2,9	81,7	7
143 Markkinavalvonta	7,0	7,4	12,4	0,4	6,3	92,5	8
160 Työttömyysetuuksien toimeenpanon valv. (1.3.01 alk.)	9,1	11,1	18,5	2,0	21,8	92,1	12
<b>Yhteensä</b>	<b>54,5</b>	<b>59,8</b>	<b>100,0</b>	<b>5,3</b>	<b>9,7</b>	<b>92,0</b>	<b>65</b>

### Suoritteet

#### Valvontatoiminta

Talouden valvonta toteutetaan analysoimalla valvottavilta kerättyjä valvontaraportteja ja tilinpäätöksiä sekä tekemällä tarkastuksia valvontakohteisiin.

#### Maksuperustelain mukaiset suoritteet

Maksuperustelain mukaisten julkisoikeudellisten päätös-, lupa- ym. suoritteiden määrä laski aikaisempien vuosien tasolle. Edellisen vuoden 2001 päätösmäärää lisäsivät euroon siirtymisestä aiheutuneet muutokset.

Päätösten, lupien ja todistusten lisäksi annettiin vähäisessä määrin maksullisia konsultointi-, asiantuntija- ja tietopalveluja sekä myytiin julkaisuja ja valokopioita asiakirjoista (liiketaloudellisin perustein hinnoiteltavat suoritteet).

## Maksuperustelain mukaiset julkisoikeudelliset suoritteet

Suoritelaji/ Valvottavaryhmä	2002	% suorite- lajista	% kokonais- määrästä	2001	2000	1999
<b>Rekisteriotteet ja todistukset</b>						
Henkivak.yhtiöt	4	2,5	0,6	5	12	17
Vahinkovak.yhtiöt	12	7,5	1,9	12	16	8
Työeläkevak.yhtiöt				0	1	1
Eläkesäätiöt ja -kassat	69	42,9	11,1	72	69	61
Muut vak.kassat	19	11,8	3,1	14	15	14
Lailta perust. eläkelait. ja ETK	19	11,8	3,1	28	17	10
Vakuut.välittäjät	13	8,1	2,1	17	14	5
Muut valvottavat	5	3,1	0,8	5	3	
Työttömyyskassat	14	8,7	2,3	16		
Asianajotstot ja muut	6	3,7	1,0	26	33	74
<b>Yhteensä</b>	<b>161</b>	<b>100,0</b>	<b>25,9</b>	<b>195</b>	<b>180</b>	<b>190</b>
<b>Sääntöjen vahvistamista tai muuttamista koskevat päätökset</b>						
Eläkesäätiöt ja -kassat	53	32,5	8,5	49	105	105
Muut vak.kassat	98	60,1	15,8	126	108	93
Työttömyyskassat	12	7,4	1,9	11		
<b>Yhteensä</b>	<b>163</b>	<b>100,0</b>	<b>26,2</b>	<b>186</b>	<b>213</b>	<b>198</b>
<b>Yhtiö- tai yhdistysjärjestyksen vahvistamista tai muuttamista koskevat päätökset</b>						
Henkivak.yhtiöt	2	8,7	0,3	13	4	5
Vahinkovak.yhtiöt	5	21,7	0,8	30	12	11
Työeläkevak.yhtiöt	1	4,3	0,2	4	2	3
Eläkesäätiöt ja -kassat				1		
Vakuutusyhdistykset	15	65,2	2,4	108	4	3
Asianajotstot ja muut				0		1
<b>Yhteensä</b>	<b>23</b>	<b>100,0</b>	<b>3,7</b>	<b>156</b>	<b>22</b>	<b>23</b>
<b>Vakuutuksenvälittäjän rekisteröintipäätökset</b>						
<b>Vakuut.välittäjät</b>	<b>90</b>	<b>100,0</b>	<b>14,5</b>	<b>85</b>	<b>55</b>	<b>63</b>



Suoritelaji/ Valvottavaryhmä	2002	% suorite- lajista	% kokonais- määrästä	2001	2000	1999
<b>Vakuutusteknisten perusteiden vahvistamista koskevat päätökset</b>						
Henkivak.yhtiöt				1		1
Vahinkovak.yhtiöt	21	37,5	3,4	12	17	14
Työeläkevak.yhtiöt				0		7
Eläkesäätiöt ja -kassat	5	8,9	0,8	33	27	15
Muut vak.kassat	3	5,4	0,5		3	2
Vakuutusyhdistykset	27	48,2	4,3	7	23	14
Muut valvottavat						2
<b>Yhteensä</b>	<b>56</b>	<b>100,0</b>	<b>9,0</b>	<b>53</b>	<b>70</b>	<b>55</b>
<b>Jäsenmaksun vahvistamispäätökset</b>						
<b>Työttömyyskassat</b>	<b>43</b>	<b>100,0</b>	<b>6,9</b>	<b>44</b>		
<b>Sulautumista, jakautumista, yhteisömuodon muuttamista, vakuutuskannan tai vakuutustoiminnan luovuttamista, vastuun siirtämistä ja eläkesäätiön ylikatteen palauttamista koskevat päätökset</b>						
Henkivak.yhtiöt					1	
Vahinkovak.yhtiöt	4	12,9	0,6	6	6	5
Työeläkevak.yhtiöt	1	3,2	0,2	2		
Eläkesäätiöt ja -kassat	23	74,2	3,7	28	36	65
Muut vak.kassat					1	1
Vakuutusyhdistykset	2	6,5	0,3	1	1	1
Työttömyyskassat	1	3,2	0,2			
<b>Yhteensä</b>	<b>31</b>	<b>100,0</b>	<b>5,0</b>	<b>37</b>	<b>45</b>	<b>72</b>
<b>Muut pyynnöstä annettavat luvat ja päätökset</b>						
Henkivak.yhtiöt	5	9,1	0,8	6	3	2
Vahinkovak.yhtiöt	13	23,6	2,1	16	6	4
Työeläkevak.yhtiöt	8	14,5	1,3	3	9	2
Eläkesäätiöt ja -kassat	22	40,0	3,5	21	7	34
Muut vak.kassat				3		1
Laila perust. eläkelait. ja ETK				1		1
Vakuutusyhdistykset	1	1,8	0,2		1	1
Vakuut.välittäjät	1	1,8	0,2	3	5	3
Muut valvottavat	5	9,1	0,8	2	1	
Asianajotstot ja muut					2	4
<b>Yhteensä</b>	<b>55</b>	<b>100,0</b>	<b>8,8</b>	<b>55</b>	<b>34</b>	<b>52</b>
<b>Kaikki yhteensä</b>						
Henkivak.yhtiöt	11	1,8	1,8	25	20	25
Vahinkovak.yhtiöt	55	8,8	8,8	76	57	42
Työeläkevak.yhtiöt	10	1,6	1,6	9	12	13
Eläkesäätiöt ja -kassat	172	27,7	27,7	204	244	280
Muut vak.kassat	120	19,3	19,3	143	127	111
Laila perust. eläkelait. ja ETK	19	3,1	3,1	29	17	11
Vakuutusyhdistykset	45	7,2	7,2	116	29	19
Vakuut.välittäjät	104	16,7	16,7	105	74	71
Muut valvottavat	10	1,6	1,6	7	4	2
Työttömyyskassat, TVR ja KoEr	70	11,3	11,3	71	0	0
Asianajotstot ja muut	6	1,0	1,0	26	35	79
<b>Kaikki yhteensä</b>	<b>622</b>	<b>100,0</b>	<b>100,0</b>	<b>811</b>	<b>619</b>	<b>653</b>

### **Toteutuneet kustannukset ja tuotot**

Kustannusten toteutuma alitti ja tuottojen toteutuma ylitti budjetin. Vertaattaessa kustannuksia toteutuneisiin henkilötyövuosiin ei viraston kustannustasossa tapahtunut olennaisia muutoksia edelliseen vuoteen nähden.

Vakuutusvalvontaviraston toteutuneet kokonaiskustannukset (talousarviokirjanpidon menot) ja niitä vastaavat tuotot (talousarviokirjanpidon tuotot) olivat 4,3 milj. euroa, mikä on 0,5 milj. euroa (13,3 %) enemmän kuin edellisenä vuonna. Toteutuma oli 90,6 % budjetista (budjetin alitus 0,4 milj. euroa).

Kustannusten kasvu on aiheutunut virkojen täyttämisestä (lisäys 5,3 henkilötyövuotta) ja työttömyysetuuksien toimeenpanon valvontayksikön toiminnan siirtymisestä Vakuutusvalvontavirastolle (1.3.2001 alkaen) sekä yleisestä kustannustason noususta.

60

Henkilöstökustannukset olivat n. 3 milj. euroa, mikä on n. 0,4 milj. euroa (15,5%) enemmän kuin edellisenä vuonna. Henkilöstökustannusten säästö, ilman lomapalkkavelan muutosta laskettuna oli täyttämättömistä viroista johtuen n. 0,3 milj. euroa, budjetin toteutuman ollessa 90,7%.

Muiden erilliskustannusten ja yhteistoimintakorvausten kululajeissa toteutuma ylitti ja vastaavasti palvelujen ostojen kululajissa toteutuma alitti arvion, johtuen atk-kulujen ja yhteistoimintasopimuksen kulujen budjetoinnista palvelujen ostoihin.

Muiden kustannusten (käyttöomaisuushankinnat ja yhteistoiminnan korvaukset mukaan lukien) toteutuma oli vajaat 1,4 milj. euroa, mikä on vajaat 0,2 milj. euroa (14 %) enemmän kuin edellisenä vuonna, säästön ollessa 0,145 milj. euroa ja budjetin toteutuman 90,5%.

Viraston henkilöstökustannukset ja muut, välittömästi vastuualueille kohdistuvat kustannukset on kirjattu ao. vastuualueille. Viraston yhteiset tukipalvelujen ostot ja hankinnat sekä muut yhteiskustannukset on kirjattu vastuualueille 110 (Hallinto ja sisäiset palvelut) ja 100 (VVV johto ja yhteiset).

Toteutuneet talousarviokirjanpidon menot (= kokonaiskustannukset) olivat henkilötyövuotta kohti laskettuna n. 72 241 euroa (98,5 % budjetoiduista), missä on edelliseen vuoteen nähden lisäystä n. 3 %.

Viraston yhteisten tukipalvelujen ja hallinnon- sekä muut yhteiskustannukset olivat henkilötyövuotta laskettuna vajaat 25 tuhatta euroa, missä on lisäystä edelliseen vuoteen 1,3 %. Suhteutettuna päätoimintojen hen-



kilötyövuosiin kustannukset olivat vajaat 30 tuhatta euroa/henkilötyövuosi, jossa on edelliseen vuoteen nähden vähennystä 0,9 %.

Maksuperustelain mukaisia ja muita tuottoja kertyi vajaat 37 tuhatta euroa arvioitua vähemmän (83,3 % budjetoidusta määrästä). Saatavia poistettiin vajaat tuhat euroa. Vuodelta 2002 kannettavien valvontamaksujen määrä jäi siten n. 0,4 milj. euroa budjetoitua pienemmäksi.

Vuodelta 2001 siirtynyt ja tilivuoden 2002 valvontamaksun maksuunpanossa huomioitu valvontamaksujen laskutusylijäämä (n. 1 milj. euroa) ylitti ennakoarvion n. 0,2 milj. eurolla.

Valvontamaksujen laskutusylijäämä 31.12.2002 oli yhteensä vajaat 0,6 milj. euroa, mikä on tilinpäätöksessä 31.12.2002 siirretty lyhytaikaiseksi velaksi. Laskutusylijäämävelka tuloutetaan seuraavana talousarviovuonna 2003 kannetuksi valvontamaksutuloksi vakuutustarkastuksen kustantamisesta annetun lain (479/1944) nojalla.

#### Toteutuneet kustannukset ja tuotot, tuhatta euroa

	2001 toteutuma	2002 toteutuma	% budjetista	muutos edell. vuoteen, %	2002 budjetti
<b>Tuotot</b>					
Maksuperustelain muk. suoritteista	249	175	83,3	-29,7	210
Valvontamaksut	3 562	4 145	91,0	16,4	4 556
Muut tuotot	1	0	0,0	-100,0	2
<b>Tuotot yhteensä</b>	<b>3 812</b>	<b>4 320</b>	<b>90,6</b>	<b>13,3</b>	<b>4 768</b>
<b>Kustannukset</b>					
Aineet, tarvikkeet ja tavarat	60	81	96,4	35,0	84
Henkilöstömenot	2 599	3 001	92,5	15,5	3 244
Vuokrat	454	579	99,0	27,5	585
Palvelujen ostot	548	443	72,4	-19,2	612
Muut erilliskustannukset	93	164	115,5	76,3	142
<b>Erilliskustannukset yhteensä</b>	<b>3 754</b>	<b>4 268</b>	<b>91,5</b>	<b>13,7</b>	<b>4 667</b>
<b>Osuus yhteiskustannuksista</b>					
Poistot	89	133	131,7	49,4	101
Laskennalliset korot	21	23	153,3	9,5	15
Yhteistoim. korvaukset virast./ lait.		17			
<b>Osuus yhteiskustannuksista yht.</b>	<b>110</b>	<b>174</b>	<b>150,0</b>	<b>58,2</b>	<b>116</b>
<b>Investointimenot</b>	<b>56</b>	<b>96</b>	<b>95,0</b>	<b>71,4</b>	<b>101</b>
<b>Kokonaiskustannukset</b>	<b>3812</b>	<b>4320</b>	<b>90,6</b>	<b>13,3</b>	<b>4768</b>
(Poistot, laskenn. korot, myyntitapp., lomapalkkavelan muutos ja VEL-perust. kuntoutus vähennetty ja investoinnit lisätty)					
<b>Henkilötyövuosia</b>	<b>54,5</b>	<b>59,8</b>			<b>65</b>
<b>Kokonaiskustannukset/ henkilötyövuosi</b>	<b>70</b>	<b>72</b>	<b>98,5</b>	<b>3,3</b>	<b>73</b>

Henkilökustannukset (ilman lomapalkkavelan muutosta) toteutuivat vastualueittain seuraavasti:

**Henkilöstökustannukset vastualueittain, tuhatta euroa  
(ilman lomapalkkavelan muutosta)**

Vastuualue	2001	2002	osuus, %	muutos edell. vuoteen, %	% budjetista	2002 budjetti
	toteutuma	toteutuma				
100 VVV johto + yhteiset	207	196	6,6	-5,6	64,7	302
101 VVV Asiantuntijapalvelut	145	169	5,7	16,5	108,7	155
102 Tilastotoiminta	159	210	7,1	31,9	100,8	209
103 Tutkimustoiminta	40	106	3,6	164,6	102,8	103
110 Hallinto ja sisäiset palvelut	385	384	13,0	-0,3	96,2	399
140 Vakuutusvalvonta/ Asiantuntijaryhmä	284	369	12,5	29,9	96,9	381
141 Eläkevakuutuksen valvonta	463	461	15,7	-0,4	94,3	489
142 Henki- ja vahinkovakuutuksen valvonta	284	295	10,0	3,8	83,6	353
143 Markkinavalvonta	275	318	10,8	15,9	87,7	363
160 Tyött. etuuksien toimeenpanon valv. (1.3.01 alk.	360	435	14,8	20,8	88,9	489
<b>Yhteensä</b>	<b>2 602</b>	<b>2 943</b>	<b>100,0</b>	<b>13,1</b>	<b>90,7</b>	<b>3 244</b>

Kokonaiskustannusten (ilman poistoja, laskennallisia korkoja ja lomapalkkavelan muutosta) toteutuma vastualueittain oli seuraava:

**Kokonaiskustannukset vastualueittain, tuhatta euroa  
(ilman poistoja, laskennallisia korkoja ja lomapalkkavelan muutosta)**

Vastuualue	2001	2002	osuus, %	muutos edell. vuoteen, %	% budjetista	2002 budjetti
	toteutuma	toteutuma				
100 VVV johto + yhteiset	268	276	6,4	3,1	57,2	483
101 VVV Asiantuntijapalvelut	163	187	4,3	14,8	106,7	175
102 Tilastotoiminta	166	223	5,2	34,4	104,3	214
103 Tutkimustoiminta	59	155	3,6	164,1	102,4	152
110 Hallinto ja sisäiset palvelut	1 240	1 364	31,6	9,9	89,6	1 522
140 Vakuutusvalvonta/ Asiantuntijaryhmä	388	408	9,5	5,1	95,0	430
141 Eläkevakuutuksen valvonta	499	492	11,4	-1,4	94,2	522
142 Henki- ja vahinkovakuutuksen valvonta	315	316	7,3	0,2	82,8	381
143 Markkinavalvonta	292	342	7,9	17,1	88,0	389
160 Tyött. etuuksien toimeenpanon valv. (1.3.01 alk.	423	557	12,9	31,6	111,2	501
<b>Kokonaiskustannukset yhteensä</b>	<b>3 812</b>	<b>4 320</b>	<b>100,0</b>	<b>13,3</b>	<b>90,6</b>	<b>4 768</b>
joista yhteiset, tukipalv. ja hallinnon kust. *)	1 324	1 472	34,1	11,1	86,6	1 698
<b>Henkilötyövuosia:</b>						
<i>Päätöiminnot</i>	44,5	49,9	83,4	12,1	90,7	55
<i>Hallinto ja sisäiset palvelut</i>	10	9,9	16,6	-1,0	99,0	10
<b>yhteensä</b>	<b>54,5</b>	<b>59,8</b>	<b>100,0</b>	<b>9,7</b>	<b>92,0</b>	<b>65</b>
<b>Kokonaiskust./ henkilötyövuosi yhteensä:</b>	<b>69,9</b>	<b>72,2</b>		<b>3,3</b>	<b>98,5</b>	<b>73,3</b>
joista yhteiset, tukipalv. ja hallinnon kustannukset *)						
/ päätöimintöjen henkilötyövuotta kohti	29,8	29,5		-0,9	95,5	30,9
/ henkilötyövuotta kohti, virasto yht.	24,3	24,6		1,3	94,2	26,1

\*) Kirjattu pääasiassa vastuualueelle 110 HAL ja osa lisäksi vastuualueelle 100 VVV



Kustannuslaskennan mukaisesti henkilötyövuodet jakautuvat valvottavaryhmittäin seuraavasti:

### Henkilötyövuodet valvottavaryhmittäin

Valvottavaryhmä	2001	2002			2002	
	tot.	tot.	%-osuus	muutos	%	budjetti
			edell.	vuoteen, %	budjetista	
1 Henkivakuutusyhtiöt	6,4	8,1	16,3	26,6	95,7	8,5
2 Vahinkovakuutusyhtiöt	9,1	9,3	18,7	2,2	81,3	11,4
3 Työeläkevakuutusyhtiöt	6,0	6,0	12,0	0,0	74,8	8,0
4 Eläkesäätiöt ja eläkekassat	6,8	7,1	14,3	4,4	102,6	6,9
5 Muut vakuutuskassat	2,2	2,2	4,4	0,0	102,8	2,1
6 Lailla perust. eläkelaitokset	0,6	0,6	1,2	0,0	99,2	0,6
6.a. Kunt. Eläkevak., Valtion - ja Kirkon Eläkerah.	0,8	0,7	1,4	-12,5	76,1	0,9
7 Eläketurvakeskus	0,1	0,1	0,2	0,0	80,0	0,1
8 Vakuutusyhdistykset	1,8	2,0	4,0	11,1	80,2	2,5
9 Vakuutuksenvälittäjät	1,4	2,0	4,0	42,9	150,4	1,3
9.a. Työttömyyskassat *)	10,4	11,3	22,7	8,7	93,0	12,2
9.b. Tyött.vak.rahasto ja Koul.- ja Erorahasto	0,3	0,3	0,6	0,0	200,0	0,2
10 Muut valvottavat	0,2	0,2	0,4	0,0	125,0	0,2
<b>Valvottavaryhmät yhteensä</b>	<b>46,1</b>	<b>49,8</b>	<b>100,0</b>	<b>8,0</b>	<b>90,5</b>	<b>55,0</b>
Hallinto ja sisäiset palvelut	10,0	9,9		-1,0	99,0	10,0
<b>Kaikki yhteensä</b>	<b>56,1</b>	<b>59,8</b>	<b>100,0</b>	<b>6,6</b>	<b>92,0</b>	<b>65,0</b>

\*) Työttömyyskassat v. 2001: sisältävät STM:n osuuden (1,5)

Välittömät henkilöstökustannukset jakautuivat kustannuslaskennan mukaisesti eri valvottavaryhmille seuraavasti:

### Välittömät henkilöstökustannukset kohdennettuina valvottavaryhmittäin, tuhatta euroa

Valvottavaryhmä	2001	2002			2002	
	tot.	tot.	%-osuus	muutos	%	budjetti
			edell.	vuoteen, %	budjetista	
1 Henkivakuutusyhtiöt	364	473	18,6	29,8	96,7	489
2 Vahinkovakuutusyhtiöt	473	514	20,3	8,6	81,1	634
3 Työeläkevakuutusyhtiöt	335	339	13,4	1,1	75,1	451
4 Eläkesäätiöt ja eläkekassat	316	356	14,1	12,5	113,1	315
5 Muut vakuutuskassat	85	96	3,8	12,8	98,6	97
6 Lailla perust. eläkelaitokset	31	30	1,2	-4,6	90,8	33
6.a. Kunt. Eläkevak. + Valtion Eläkerah.	50	42	1,6	-16,2	79,4	52
7 Eläketurvakeskus	5	6	0,3	35,9	112,6	6
8 Vakuutusyhdistykset	96	106	4,2	10,4	72,9	145
9 Vakuutuksenvälittäjät	64	89	3,5	39,1	139,6	64
9.a. Työttömyyskassat *)	417	467	18,4	12,2	94,3	496
9.b. Tyött.vak.rahasto ja Koul.- ja Erorahasto	6	7	0,3	13,2	76,5	9
10 Muut valvottavat	7	11	0,4	49,3	160,4	7
<b>Valvottavaryhmät yhteensä</b>	<b>2 248</b>	<b>2 534</b>	<b>100,0</b>	<b>12,7</b>	<b>90,6</b>	<b>2 796</b>

\*) Työttömyyskassat v. 2001: sisältävät STM:n osuuden (0,06)

Viraston kokonaiskustannukset jakautuivat valvottavaryhmittäin seuraavasti:

**Kokonaiskustannukset valvottavaryhmittäin, tuhatta euroa**

Valvottavayhmä	2001 tot.	2002 tot.	%-osuus	muutos edell. vuoteen, %	% budjetista	2002 budjetti
1 Henkivakuutusyhtiöt	646	810	18,8	25,4	92,6	875
2 Vahinkovakuutusyhtiöt	812	835	19,3	2,8	80,5	1 037
3 Työeläkevakuutusyhtiöt	711	782	18,1	10,0	87,0	899
4 Eläkesäätiöt ja eläkekassat	489	524	12,1	7,2	106,1	494
5 Muut vakuutuskassat	154	149	3,5	-3,0	90,0	166
6 Lailla perust. eläkelaitokset	59	58	1,3	-1,2	92,5	63
6.a. Kunt. Eläkevak. + Valtion Eläkerah.	67	64	1,5	-4,3	89,1	72
7 Eläketurvakeskus	14	16	0,4	11,3	103,9	15
8 Vakuutusyhdistykset	169	165	3,8	-2,5	70,1	235
9 Vakuutuksenvälittäjät	89	118	2,7	32,1	136,7	86
9.a. Työttömyyskassat *)	672	765	17,7	13,9	96,3	795
9.b. Tyött.vak.rahasto ja Koul.- ja Erorahasto	10	13	0,3	25,6	104,7	12
10 Muut valvottavat	11	21	0,5	87,7	258,1	8
<b>Valvottavaryhmät yhteensä</b>	<b>3 903</b>	<b>4 320</b>	<b>100,0</b>	<b>10,7</b>	<b>90,6</b>	<b>4 768</b>

\*) Työttömyyskassat v. 2001: sisältävät STM:n osuuden (0,09)



## 2.5 KANNATTAVUUS

### Kustannusvastaavuuslaskelma, Vakuutusvalvontavirasto yhteensä, tuhatta euroa

	2 000 (tot.)	2 001 (tot.) 4)	2002 (tot.)	2002 (budjetti)
<b>TUOTOT</b>				
Maksullisen toiminnan tuotot				
* Maksullisen toiminnan myyntituotot 1), 2)	3 071	3 811	4 320	4766
* Maksullisen toiminnan muut tuotot	1	1	0	2
<b>Tuotot yhteensä</b>	<b>3 072</b>	<b>3 812</b>	<b>4 320</b>	<b>4 768</b>
<b>KUSTANNUKSET</b>				
Maksullisen toiminnan erilliskustannukset				
* Aineet, tarvikkeet ja tavarat	53	60	81	84
* Henkilöstökustannukset	2 089	2 599	3 001	3244
* Vuokrat	418	454	579	585
* Palvelujen ostot 3)	399	548	443	612
* Muut erilliskustannukset	87	93	164	142
<b>Erilliskustannukset yhteensä</b>	<b>3 046</b>	<b>3 754</b>	<b>4 268</b>	<b>4 667</b>
<b>KÄYTTÖJÄÄMÄ</b>	<b>26</b>	<b>59</b>	<b>52</b>	<b>101</b>
<b>Maksullisen toiminnan osuus yhteiskustannuksista</b>				
* Tukitoimintojen kustannukset				
* Poistot	68	89	133	101
* Korot	14	21	23	15
* Yhteistoiminnan kulukorv. virast./ lait.			17	
* Muut yhteiskustannukset				
<b>Osuus yhteiskustannuksista yhteensä</b>	<b>82</b>	<b>110</b>	<b>174</b>	<b>116</b>
<b>Kokonaiskustannukset yhteensä</b>	<b>3 128</b>	<b>3 863</b>	<b>4 441</b>	<b>4 783</b>
<b>Ylijäämä (+) / Alijäämä (-)</b>	<b>-56</b>	<b>-51</b>	<b>-121</b>	<b>-15</b>
<b>Kustannusvastaavuus, %</b>	<b>98,2</b>	<b>98,7</b>	<b>97,3</b>	<b>99,7</b>
<b>Lisäyksenä investointimenot</b>	<b>74</b>	<b>56</b>	<b>96</b>	<b>101</b>
<b>Vähennyksenä:</b>				
* Poistot	-68	-89	-133	-101
* Korot	-14	-21	-23	-15
* Lomapalkkavelan + sivukul. muutos	-48	4	-59	
* Poistetut myyntitappiot			-2	
* VEL-perusteinen kuntoutus 3)		-1		
<b>Vähennykset yhteensä</b>	<b>-130</b>	<b>-108</b>	<b>-217</b>	<b>-116</b>
<b>Kokonaiskustannukset yhteensä</b>	<b>3 072</b>	<b>3 812</b>	<b>4 320</b>	<b>4 768</b>
<b>Ylijäämä (+) / Alijäämä (-)</b>	<b>0</b>	<b>0</b>	<b>0</b>	<b>0</b>
<b>Kustannusvastaavuus, %</b>	<b>100,0</b>	<b>100,0</b>	<b>100,0</b>	<b>100,0</b>

1) Laki vakuutustarkastuksen kustantamisesta (479/ 1944)

Sosiaali- ja terveysministeriön päätös Vakuutusvalvontaviraston valvonnassa olevien valvontamaksun perusteista v. 2002, 14.12.2001/ Dnro 75/ 001/ 2001;  
Vakuutusvalvontaviraston maksuunpanopäätös v. 2002, 28.12.2001/ Dnro 3/ 001/ 2001;

2) Maksuperustelaki (150/ 1992).

Sosiaali- ja terveysministeriön asetus 1290/2001 ja Vakuutusvalvontaviraston palveluhinnasto 1.1.2002 alk.

3) Sisältää v. 2001 VEL-perusteinen kuntoutuksen (mom. 28.80.24) kustannuksia 1 396 eur

4) Työttömyysetuuksien valvonta 1.3.2001 alkaen

### Kustannusvastaavuuslaskelma, valvontamaksuilla katettava toiminta, tuhatta euroa

	2 000 (tot.)	2 001 (tot.) 2)	2 002 (tot.)	2002 (budjetti)
<b>TUOTOT</b>				
Maksullisen toiminnan tuotot				
* Maksullisen toiminnan myyntituotot 1)	2 875	3 562	4 145	4556
* Maksullisen toiminnan muut tuotot	1	1	0	2
<b>Tuotot yhteensä</b>	<b>2 876</b>	<b>3 563</b>	<b>4 145</b>	<b>4 558</b>
<b>KUSTANNUKSET</b>				
Maksullisen toiminnan erilliskustannukset				
* Aineet, tarvikkeet ja tavarat	49	56	77	79
* Henkilöstökustannukset	1 956	2 440	2 880	3101
* Vuokrat	391	420	555	561
* Palvelujen ostot	373	505	425	583
* Muut erilliskustannukset	81	85	157	136
<b>Erilliskustannukset yhteensä</b>	<b>2 851</b>	<b>3 507</b>	<b>4 094</b>	<b>4 461</b>
<b>KÄYTTÖJÄÄMÄ</b>	<b>25</b>	<b>56</b>	<b>51</b>	<b>97</b>
<b>Maksullisen toiminnan osuus yhteiskustannuksista</b>				
* Tukitoimintojen kustannukset				
* Poistot	64	82	128	97
* Korot	13	19	22	14
* Muut yhteiskustannukset			17	
<b>Osuus yhteiskustannuksista yhteensä</b>	<b>77</b>	<b>101</b>	<b>167</b>	<b>111</b>
<b>Kokonaiskustannukset yhteensä</b>	<b>2 928</b>	<b>3 608</b>	<b>4 262</b>	<b>4 572</b>
<b>Ylijäämä (+) / Alijäämä (-)</b>	<b>-52</b>	<b>-45</b>	<b>-116</b>	<b>-14</b>
<b>Kustannusvastaavuus, %</b>	<b>98,2</b>	<b>98,7</b>	<b>97</b>	<b>99,7</b>
<b>Lisäyksenä investointimenot</b>	<b>69</b>	<b>52</b>	<b>92</b>	<b>97</b>
<b>Vähennyksenä:</b>				
* Poistot (ml myyntitapp. poistot)	-64	-82	-130	-97
* Korot	-13	-19	-22	-14
* Lomapalkkavelan muutos	-44	3	-56	
<b>Vähennykset yhteensä</b>	<b>-121</b>	<b>-98</b>	<b>-208</b>	<b>-111</b>
<b>Kokonaiskustannukset yhteensä</b>	<b>2 876</b>	<b>3 563</b>	<b>4 145</b>	<b>4 558</b>
<b>Ylijäämä (+) / Alijäämä (-)</b>	<b>0</b>	<b>0</b>	<b>0</b>	<b>0</b>
<b>Kustannusvastaavuus, %</b>	<b>100,0</b>	<b>100,0</b>	<b>100</b>	<b>100,0</b>

1) Laki vakuutustarkastuksen kustantamisesta (479/ 1944)

Sosiaali- ja terveysministeriön päätös Vakuutusvalvontaviraston valvonnassa olevien valvontamaksun perusteista v. 2002, 14.12.2001/ Dnro 75 001/ 2001

Vakuutusvalvontaviraston maksuunpanopäätös v. 2002, 28.12.2001/ Dnro 3/ 001/ 2001;

2) Työttömyysetuuksien valvonta 1.3.2001 alkaen



### Kustannusvastaavuuslaskelma, maksuperustelain mukaiset suoritteet, tuhatta euroa

	2 000 (tot.)	2 001 (tot.) 2)	2 002 (tot.)	2002 (budjetti)
<b>TUOTOT</b>				
Maksullisen toiminnan tuotot				
* Maksullisen toiminnan myyntituotot 1)	196	249	175	210
** Liiketaloudellisista suoritteista	13	8	5	8
** Julkisoikeudellisista suoritteista	183	241	170	202
<b>Tuotot yhteensä</b>	<b>196</b>	<b>249</b>	<b>175</b>	<b>210</b>
<b>KUSTANNUKSET</b>				
Maksullisen toiminnan erilliskustannukset				
* Aineet, tarvikkeet ja tavarat	4	4	3	5
* Henkilöstökustannukset	133	159	122	142
* Vuokrat	27	34	23	24
* Palvelujen ostot	25	41	18	29
* Muut erilliskustannukset	6	8	7	6
<b>Erilliskustannukset yhteensä</b>	<b>195</b>	<b>245</b>	<b>173</b>	<b>206</b>
<b>KÄYTTÖJÄÄMÄ</b>	<b>1</b>	<b>4</b>	<b>1</b>	<b>4</b>
<b>Maksullisen toiminnan osuus yhteiskustannuksista</b>				
* Tukitoimintojen kustannukset				
* Poistot	4	7	5	4
* Korot	1	2	1	1
* Muut yhteiskustannukset				
<b>Osuus yhteiskustannuksista yhteensä</b>	<b>5</b>	<b>9</b>	<b>6</b>	<b>5</b>
<b>Kokonaiskustannukset yhteensä</b>	<b>200</b>	<b>254</b>	<b>180</b>	<b>211</b>
<b>Ylijäämä (+) / Alijäämä (-)</b>	<b>-4</b>	<b>-5</b>	<b>-5</b>	<b>-1</b>
<b>Kustannusvastaavuus, %</b>	<b>98,1</b>	<b>98,0</b>	<b>97</b>	<b>99,5</b>
<b>Lisäyksenä investointimenot</b>	<b>5</b>	<b>4</b>	<b>4</b>	<b>4</b>
<b>Vähennyksenä:</b>				
* Poistot (ml myyntitapp. poistot)	-4	-7	-5	-4
* Korot	-1	-2	-1	-1
* Lomapalkkavelan muutos	-4	0	-2	
<b>Vähennykset yhteensä</b>	<b>-9</b>	<b>-8</b>	<b>-9</b>	<b>-5</b>
<b>Kokonaiskustannukset yhteensä</b>	<b>196</b>	<b>249</b>	<b>175</b>	<b>210</b>
<b>Ylijäämä (+) / Alijäämä (-)</b>	<b>0</b>	<b>0</b>	<b>0</b>	<b>0</b>
<b>Kustannusvastaavuus, %</b>	<b>100,0</b>	<b>100,0</b>	<b>100</b>	<b>100,0</b>

1) Maksuperustelaki (150/1992).

Sosiaali- ja terveysministeriön asetus 1290/2001 ja Vakuutusvalvontaviraston palveluhinnasto 1.1.2002 alk.

2) Työttömyysetuuksien valvonta 1.3.2001 alkaen

### 3 TILINPÄÄTÖSLASKELMAT JA NIIDEN LIITTEENÄ ANNETTAVAT TIEDOT SEKÄ TILINPÄÄTÖKSEN LASKELMIEN TARKASTELU

#### 3.1 TILINPÄÄTÖSLASKELMAT, EUR

##### Tuotto- ja kululaskelma

	1.1.2002 - 31.12.2002		1.1.2001 - 31.12.2001	
<b>TOIMINNAN TUOTOT</b>				
Maksullisen toiminnan tuotot	4 319 807,17		3 811 302,08	
Muut toiminnan tuotot	<u>17,61</u>	4 319 824,78	<u>0,00</u>	3 811 302,08
<b>TOIMINNAN KULUT</b>				
Aineet, tarvikkeet ja tavarat				
Ostot tilikauden aikana	-80 629,23		-60 249,36	
Henkilöstökulut	-3 001 421,52		-2 598 590,69	
Vuokrat	-578 654,73		-453 962,75	
Palvelujen ostot	-442 777,07		-547 610,07	
Muut kulut	-164 206,75		-93 246,17	
Poistot	-133 447,69		-88 741,84	
Sisäiset kulut	<u>-16 993,95</u>	-4 418 130,94	<u>-88 741,84</u>	-3 842 400,88
<b>JÄÄMÄ I</b>		<b>-98 306,16</b>		<b>-31 098,80</b>
<b>RAHOITUSTUOTOT JA -KULUT</b>				
Rahoitustuotot	<u>106,12</u>	106,12	<u>289,12</u>	289,12
<b>SATUNNAISET TUOTOT JA KULUT</b>				
Satunnaiset tuotot	<u>0,00</u>	<u>0,00</u>	<u>797,21</u>	<u>797,21</u>
<b>Jäämä II</b>		<b>-98 200,04</b>		<b>-30 012,48</b>
<b>Jäämä III</b>		<b>-98 200,04</b>		<b>-30 012,48</b>
<b>TUOTOT VEROISTA JA PAKOLLISISTA MAKSUISTA</b>				
Perityt arvonlisäverot	542,63		463,40	
Suoritetut arvonlisäverot	<u>-263 634,25</u>	-263 091,62	<u>-230 243,84</u>	-229 780,43
<b>TILIKAUDEN KULUJÄÄMÄ</b>		<b><u>-361 291,66</u></b>		<b><u>-259 792,91</u></b>



**Tase**

	31.12.2002		31.12.2001	
<b>VASTAAVAA</b>				
<b>KÄYTTÖOMAISUUS JA MUUT PITKÄAIKAISET SIJOITUKSET</b>				
<b>AINEETTOMAT HYÖDYKKEET</b>				
Aineettomat oikeudet	54 407,00		67 272,45	
Muut pitkävaikutteiset menot	<u>36 451,73</u>	90 858,73	<u>15 398,57</u>	82 671,02
<b>AINEELLISET HYÖDYKKEET</b>				
Koneet ja laitteet	54 389,97		105 046,01	
Kalusteet	<u>61 887,10</u>	116 277,07	<u>59 072,88</u>	164 118,90
<b>KÄYTTÖOMAISUUS JA MUUT PITKÄAIKAISET SIJOITUKSET YHTEENSÄ</b>				
		207 135,80		246 789,92
<b>VAIHTO- JA RAHOITUSOMAISUUS</b>				
<b>LYHYTAIKAISET SAAMISET</b>				
Myyntisaamiset	11 134,00		25 005,14	
Siirtosaamiset			4 142,08	
Muut lyhytaikaiset saamiset	<u>84,05</u>	11 218,05	<u>1 295,72</u>	30 442,94
<b>VAIHTO- JA RAHOITUSOMAISUUS YHTEENSÄ</b>				
		<u>11 218,05</u>		<u>30 442,94</u>
<b>VASTAAVAA YHTEENSÄ</b>				
		<u><b>218 353,85</b></u>		<u><b>277 232,86</b></u>
<b>VASTATTAVAA</b>				
<b>OMA PÄÄOMA</b>				
<b>VALTION PÄÄOMA</b>				
Valtion pääoma 1.1.1998	0,00		0,00	
Edell. tilikausien pääoman muutos	-1 276 104,65		-862 315,53	
Pääoman siirrot	659 033,38		-153 996,21	
Tilikauden kulujäämä	<u>-361 291,66</u>	-978 362,93	<u>-259 792,91</u>	-1 276 104,65
<b>VIERAS PÄÄOMA</b>				
<b>LYHYTAIKAINEN</b>				
Ostovelat	47 172,02		58 792,96	
Tilivirastojen väliset tilitykset	74 564,94		69 481,38	
Edelleen tilittävät erät	49 081,52		46 082,18	
Siirtovelat	400 926,98		342 381,06	
Muut lyhytaikaiset velat	<u>624 971,32</u>	1 196 716,78	<u>1 036 599,92</u>	1 553 337,51
<b>VIERAS PÄÄOMA YHTEENSÄ</b>				
		<u>1 196 716,78</u>		<u>1 553 337,51</u>
<b>VASTATTAVAA YHTEENSÄ</b>				
		<u><b>218 353,85</b></u>		<u><b>277 232,86</b></u>

## Talousarvion toteutumalaskelma

		Varainhoitovuosi 2002			
		Tilinpäätös 31.12.2001	Talousarvio 31.12.2002	Tilinpäätös 31.12.2002	Vertailu talousarvio/ tilinpäätös
<b>TULOARVIOTILIT</b>					
11.04.01.1	Arvonlisävero	463,40	542,63	542,63	0,00
12.33.05	Vakuutusvalvontaviraston tulot (nettobudjetoidut)	0,00	0,00	0,00	0,00
<b>TULOARVIOTILIT YHTEENSÄ</b>		<b>463,40</b>	<b>542,63</b>	<b>542,63</b>	<b>0,00</b>
<b>MENOARVIOTILIT</b>					
28.81.23	Arvonlisävero (A)	230 243,84	263 634,25	263 634,25	0,00
28.80.24	VEL-perusteinen ja varhaiskuntoutustoiminta (S2V) (käyttö- ja kirjaamisoikeus)	1 395,96	2 018,25	2 018,25	0,00
<b>MENOARVIOTILIT YHTEENSÄ</b>		<b>231 639,80</b>	<b>265 652,50</b>	<b>265 652,50</b>	<b>0,00</b>
<b>TILIKAUDEN ALIJÄÄMÄ</b>		<b>-231 176,39</b>	<b>-265 109,87</b>	<b>-265 109,87</b>	<b>0,00</b>



## 3.2 TILINPÄÄTÖSLASKELMIEN LIITTEENÄ ANNETTAVAT TIEDOT

### Liite 1: Selvitys suunnitelman mukaisten poistojen perusteista ja niiden muutoksista

Suunnitelman mukaiset poistot on laskettu käyttöomaisuushyödykkeiden taloudellisen käyttöiän mukaisina tasapoistoina alkuperäisestä hankintamenosta. Poistojen tekeminen aloitetaan käyttöönottokauden alusta lukien.

Poistosuunnitelma on muutettu 1.1.2002 alkaen siten, että aineettomien hyödykkeiden ja ATK-laitteiden sekä toimistokoneiden ja -laitteiden poistoaika on lyhennetty kolmeksi vuodeksi (aikaisemmin viisi vuotta). Muutetun poistosuunnitelman mukaisia poistoaikoja on sovellettu 1.1.2002 jälkeen hankittuun omaisuuteen sekä virastossa 1.1.2002 olleeseen ATK-laitteistoon, jolloin poistoperuste on ollut tasapoisto jäännösarvosta jäljellä olevana poistoaikana.

Suunnitelman mukaiset poistoajat ovat:

Käyttöomaisuus	Poistoaika 1.1.2002 alkaen
Aineettomat hyödykkeet:	
V. 1999 - 2001 hankitut	alkuperäisen poistosuunnitelman mukaisesti 1)
1.1.2002 jälkeen hankitut	3 vuotta
Aineelliset hyödykkeet:	
Koneet ja laitteet	
ATK-laitteet ja niiden oheislaitteet	3 vuotta
Toimistokoneet ja laitteet	
V. 1999 - 2001 hankitut	alkuperäisen poistosuunnitelman mukaisesti 1)
1.1.2002 jälkeen hankitut	3 vuotta
Puhelinkeskukset ja muut viestintälaitteet	3 vuotta
Muut koneet ja laitteet	5 vuotta
Kalusteet	
Toimistokalusteet	5 vuotta
Muut kalusteet	5 vuotta

1) VVV:n hankkiman omaisuuden osalta 5 vuotta ja STM:stä siirtyneen omaisuuden osalta alkuperäisen STM:n poistosuunnitelman mukaisesti

Vähäiset omaisuushankinnat, joiden arvonnäkövero on alle 1 000 euroa, on kirjattu vuosikuluksi liikekirjanpidon tileille 40000, 43232 ja 45200 – 45290.

**Liite 2: Henkilöstökulut ja luontoisedut sekä lomapalkkavelat, euroa**

Henkilöstökulut ja luontoisedut	1.1.-31.12.2002		1.1.-31.12.2001
Palkat ja palkkiot 1) 4) 5)	2 379 543,37		2 065 191,88
Luontoisetujen arvo (puhelincedut) 4)	242,40		242,19
Eläkekulut	447 405,00		389 117,92
Muut henkilösivukulut 2) 5)	174 473,15		144 280,87
<b>Yhteensä</b>	<b>3 001 663,92</b>		<b>2 598 832,86</b>

Lomapalkkavelat	31.12.2002	1.1.2001	31.12.2001
Lomapalkkavelka 3)	400 926,98	281 598,39	342 381,06

1) Palkat ja palkkiot sisältävät			
* palkkioita	32 177,94		28 936,73
* lomapalkkavelan muutoksen	46 743,98		-2 996,29
* sv-lain mukaiset palautukset 5)	-13 110,97		-2 995,35
2) Muut henkilösivukulut sisältävät			
* lomapalkkavelan henkilösivukuluvclan muutoksen	11 801,94		-633,65
* sv-lain muk. sos.turvamaksujen palautukset 5)	-891,55		-203,68
3) Lomapalkkavelka 31.12.2001 sisältää lomapalkkavelan siirtoa hallinnan siirtona STM:stä			64 412,61
4) Luontoisedut eivät sisälly talousarvio-eikä liikekirjanpitoon			
5) Tiedot sv-lain mukaisista palautuksista (kohta 1) on eritelty myös vertailutiedoissa v. 2001			

**Liite 3: Kansallisomaisuuden ja käyttöomaisuuden hankintamenojen ja muiden pitkävaikutteisten menojen muutokset, euroa**

Vakuutusvalvontavirastolla ei ole kansallisomaisuutta.

Hankintameno sisältää kaikki käyttöomaisuushyödykkeet, joiden taloudellinen pitoaika ei tilikauden alussa ollut vielä loppunut, vaikka niiden hankintameno olisi jo kokonaan poistettu.

<b>Käyttöomaisuus</b>			
<b>Aineettomat hyödykkeet</b>			
	Aineettomat oikeudet	Muut pitkävaikutteiset menot 1)	Yhteensä
Hankintameno 1.1.2002	118 168,88	22 764,23	140 933,11
Lisäykset	16 619,28	30 562,00	47 181,28
Vähennykset			0,00
<b>Hankintameno 31.12.2002</b>	<b>134 788,16</b>	<b>53 326,23</b>	<b>188 114,39</b>
Kertyneet poistot 1.1.2002	50 896,43	7 365,66	58 262,09
Tilikauden suunnitelman mukaiset poistot	29 484,73	9 508,84	38 993,57
Tilikauden suunnitelmasta poikkeavat poistot			0,00
Vähennysten kertyneet poistot			0,00
<b>Kertyneet poistot 31.12.2002</b>	<b>80 381,16</b>	<b>16 874,50</b>	<b>97 255,66</b>
Arvonkorotukset	0,00	0,00	0,00
<b>Kirjanpitoarvo 31.12.2002</b>	<b>54 407,00</b>	<b>36 451,73</b>	<b>90 858,73</b>
<b>Aineelliset hyödykkeet</b>			
	Koneet ja laitteet	Kalusteet	Yhteensä
Hankintameno 1.1.2002	196 090,99	93 756,39	289 847,38
Lisäykset	22 601,20	25 796,18	48 397,38
Vähennykset	-8 415,35	-798,89	-9 214,24
<b>Hankintameno 31.12.2002</b>	<b>210 276,84</b>	<b>118 753,68</b>	<b>329 030,52</b>
Kertyneet poistot 1.1.2002	91 044,97	34 683,51	125 728,48
Tilikauden suunnitelman mukaiset poistot	71 791,89	22 662,23	94 454,12
Tilikauden suunnitelmasta poikkeavat poistot			0,00
Vähennysten kertyneet poistot	-6 949,99	-479,16	-7 429,15
<b>Kertyneet poistot 31.12.2002</b>	<b>155 886,87</b>	<b>56 866,58</b>	<b>212 753,45</b>
Arvonkorotukset	0,00	0,00	0,00
<b>Kirjanpitoarvo 31.12.2002</b>	<b>54 389,97</b>	<b>61 887,10</b>	<b>116 277,07</b>
<b>Käyttöomaisuuden kirjanpitoarvo 31.12.2002 yhteensä</b>			<b>207 135,80</b>

1) Itsevalmistetut/ teetetyt ATK-ohjelmat (LKP-tili 11400) oikaistu v. 2001 tilinpäätöksessä 1.1.2001 aineettomista oikeuksista muihin pitkävaikutteisiin menoihin.



**Liite 4: Arvonkorotukset**

Vakuutusvalvontavirastossa ei ole tehty kansallis- ja käyttöomaisuuteen liittyviä arvonkorotuksia.

**Liite 5: Myönnetyt varainhoitovuoden päättyessä voimassa olleet lainat eriteltyinä**

Vakuutusvalvontavirasto ei ole myöntänyt lainoja.

**Liite 6: Myönnetyt varainhoitovuoden päättyessä voimassa olleet valtiontakaukset, valtion takuut ja muut vastuusitoumukset eriteltyinä, euroa**

Muut vastuusitoumukset	31.12.2002	31.12.2001
<b>Leasing-vastuut</b>		
Kopiokoneet:		
* Tilikaudella 2003 maksettavat	10 549,12	11 456,96
* Myöhemmin maksettavat	475,64	13 316,11
Puhelinlaitteet:		
* Tilikaudella 2003 maksettavat	7 172,55	8 906,98
* Myöhemmin maksettavat	1 956,15	12 145,88
<b>Leasing-vastuut yhteensä</b>	<b>20 153,46</b>	<b>45 825,94</b>
Leasing-sopimukset ovat 4 - 5 vuoden sopimuksia, joihin ei sisälly lunastusehtoja.		

Vakuutusvalvontavirasto ei ole myöntänyt valtion takauksia, valtion takuita tai ulkomaanrahamääräisiä vastuusitoumuksia.

**Liite 7: Peruste, jonka mukaista kurssia on käytetty muunnettaessa ulkomaanrahan määräiset velat, saamiset ja muut sitoumukset Suomen rahaksi**

Vakuutusvalvontavirastolla ei ole ulkomaanrahan määräisiä velkoja, saamia tai muita sitoumuksia.

**Liite 8: Hallinnassa olevat eri yhtiöiden erilaiset osakkeet ja osuudet sekä muut osakkeisiin rinnastettavat arvopaperit**

Vakuutusvalvontavirastolla ei ole osakkeita, osuuksia eikä muita osakkeisiin rinnastettavia arvopapereita.

**Liite 9: Hallinnassa oleva kansallisuusomaisuus, jota ei ole merkitty taaseeseen**

Vakuutusvalvontavirastolla ei ole kansallisuusomaisuutta

**Liite 10: Selvitys kirjanpidon täydentämisestä tilinpäätöksessä talousarvioasetuksen 42 f §:ssä tarkoitetulla tavalla**

Suoritteiden myynnistä saatavien tulojen kirjausten oikaisu ennen tilinpäätöstä liikekirjanpidossa ja talousarviokirjanpidossa

Talousarviokirjanpidon tili	Tulo-/ menolaji	Kirjauksen oikaisu ennen tilinpäätöstä liikekirjanpidossa ja TaKP:ssa
<b>Tuloarviotilit</b>		
12.33.05 Tulot	Tulot vakuutustarkastusmaksuista (303)	Suoriteperuste (valvonnasta johtuvat kustannukset) (Laki vakuutustarkastuksen kustantamisesta 479/ 1944)

Tuotannontekijäin hankinnasta aiheutuneiden menojen ja suoritteiden myynnistä saatavien tulojen kirjaamisperusteet talousarviokirjanpidossa siltä osin kuin ne eroavat liikekirjanpidon kirjaamisperusteesta (suoriteperuste)

Talousarviokirjanpidon tili	Tulo-/ menolaji	Kirjausperuste TaKP:ssa
12.33.05 Tulot	Loma-ajan palkat	Maksuperuste

**Liite 11: Erittely seuraavaan varainhoitovuoteen siirretyistä määrärahoista, euroa**

Vakuutusvalvontavirasto ei siirrä tulomomentin 12.33.05 määrärahoja, koska vakuutusvalvonnan kustannukset ja välttämättömät investointimenot katetaan vuosittain vakuutustarkastuksen kustantamisesta annetun lain (479/ 1944) nojalla valvottavilta kannettavilla maksuilla.

	Alkusaldo 1.1.2002	Kertymä vuoden alusta	Loppusaldo 31.12.2002
<b>Siirrettyjen määrärahojen tilit</b>			
4.02.28.80.24 VEL-perusteinen ja varhaiskuntoutus- toiminta (S2V) (käyttö- ja kirjaamisoikeus)		-2 018,25	-2 018,25
<b>Siirretyt määrärahat yhteensä</b>	<b>0,00</b>	<b>-2 018,25</b>	<b>-2 018,25</b>

**Liite 12: Talousarviossa myönnettyt valtuudet sekä niiden käyttö ja käytöstä aiheutuneet menot**

Vakuutusvalvontavirastolla ei ole myönnettyjä valtuuksia.

**Liite 13: Tilinpäätöksen täsmäytyslaskelma, euroa**

<b>1. Kulujäämä</b>	<b>-361 291,66</b>
<b>2. Kirjaukset, jotka ovat mukana kulujäämässä, mutta eivät talousarvion alijäämässä</b>	
Tuotto-/kulutilikirjaukset, joita ei kirjata talousarviotulona tai -menona	193 778,70
Tuotto-/kulukirjaukset, jotka kirjataan talousarviokirjanpidon tililuokassa talousarvioon kirjaamista odottavien erien tilille	0,00
Tuotto-/kulukirjaukset, jotka kirjataan talousarviokirjanpidon tililuokassa siirrettyjen määrärahojen tilille	-2 018,25
Tuotto-/kulukirjaukset, jotka kirjataan talousarviokirjanpidon tililuokassa ulkopuolisen rahoituksen tilille	0,00
<b>3. Kirjaukset, jotka eivät ole mukana kulujäämässä mutta ovat mukana talousarvion alijäämässä</b>	
Tasetilikirjaukset, jotka kirjataan myös talousarviotulona tai -menona	-95 578,66
<b>4. Laskelma yhteensä</b>	<b>-265 109,87</b>
<b>5. Talousarvion alijäämä</b>	<b>-265 109,87</b>
<b>6. Ero</b>	<b>0,00</b>



**Liite 14: Oman pääoman muutokset, euroa**

OMA PÄÄOMA	2002	2001
<b>Valtion pääoma 1.1.1998</b>		
<b>Edellisten tilikausien pääoman muutos 1.1.</b>	<b>-862 315,53</b>	<b>-534 769,49</b>
Tilinavaussiirto (Tilikauden tuotto-/kulujäämä)	-259 792,91	-236 945,24
Tilinavaussiirto (Pääoman siirrot)	-153 996,21	-90 600,80
<b>Edellisten tilikausien pääoman muutos 31.12.</b>	<b>-1 276 104,65</b>	<b>-862 315,53</b>
<b>Pääoman siirrot 1.1.</b>	<b>-153 996,21</b>	<b>-90 600,80</b>
Tilinavaussiirto	153 996,21	90 600,80
Siirrot valtion yleiseltä maksuliikemenotililtä	4 614 041,71	4 047 130,99
Siirrot valtion yleiselle maksuliiketulotilille	-3 955 071,42	-3 449 055,71
Siirrot läheteiden tililtä	63,09	-699 554,54
Tilivirastojen väliset hallinnan siirrot		-52 516,95
<b>Pääoman siirrot 31.12.</b>	<b>659 033,38</b>	<b>-153 996,21</b>
<b>Tilikauden tuotto-/kulujäämä 1.1.</b>	<b>-259 792,91</b>	<b>-236 945,24</b>
Tilinavaussiirto	259 792,91	236 945,24
Tilikauden tuotto-/kulujäämän siirto taseeseen	-361 291,66	-259 792,91
<b>Tilikauden tuotto-/kulujäämä 31.12.</b>	<b>-361 291,66</b>	<b>-259 792,91</b>
<b>Valtion pääoma yhteensä 31.12.</b>	<b>-978 362,93</b>	<b>-1 276 104,65</b>

Vakuutusvalvontavirasto on perustettu 1.4.1999.

Vakuutusvalvontavirastolla ei ole aloittavan taseen hyväksymisen jälkeen tuloina tai menoina kirjattuja omaisuus- tai velkaeriä.

**Liite 15: Tuotto- ja kululaskelmaan kirjattava talousarvion ulkopuolinen rahoitus**

Vakuutusvalvontavirastolla ei ole ollut talousarvion ulkopuolista rahoitusta.

**Liite 16: Taseeseen sisältyvät rahastoidut varat**

Vakuutusvalvontavirastolla ei ole taseeseen sisältyviä rahastoituja varoja.

**Liite 17: Taseeseen sisältymättömät tiliviraston hallinnoimat rahastoidut varat, säätiöt ja yhdistykset**

Vakuutusvalvontavirastolla ei ole taseeseen sisältymättömiä tiliviraston hallinnoimia rahastoituja varoja, säätiöitä tai yhdistyksiä.

**Liite 18: Arviomäärärahojen ylitykset ja niiden perustelut**

Vakuutusvalvontavirastolla ei ole arviomäärärahojen ylityksiä.

**Liite 19: Muut oikeiden ja riittävien tietojen vaatimuksen edellyttämät mahdolliset liitteet**

Tarkennus liitteeseen 10.:

Vakuutustarkastuksen kustantamisesta annetun lain (479/1944) nojalla on tehty seuraavat kirjaukset:

Vakuutustarkastuksen valvontamaksuista kertynyt laskutusylijäämä 31.12.2001 yhteensä 1 036 381,28 euroa on tuloutettu 30.4.2002 lyhytaikaisista veloista (liikekirjanpidon tili 26296) vuoden 2002 valvontamaksutuloksi (liikekirjanpidon tili 30320).

Laskutusylijäämä 31.12.2002 on yhteensä 624 971,32 euroa. Ylijäämä on kirjattu lyhytaikaiseksi velaksi (liikekirjanpidon tili 26296).

### **3.3 TILINPÄÄTÖKSEN LASKELMIEN TARKASTELU**

#### **3.3.1 Tuotto- ja kululaskelman tarkastelu**

Toiminnan tuotot olivat yhteensä 4 319 824,78 euroa ja rahoitustuotot 106,12 euroa, tuotot yhteensä 4 319 930,90 euroa.

Toiminnan kulujen toteutuma oli 4 418 130,94 euroa (92,7 % budjetoiduista), mikä on vajaat 0,6 milj. euroa (n. 15 %) enemmän kuin edellisenä vuonna.

Valvontamaksulaskutuksessa huomioidaan investointimenojen (käyttöomaisuuden) hankinnat rahoitettavaksi hankintavuonna, jolloin vastavasti poistoja ei huomioida. Myöskään lomapalkkavelan muutosta ei huomioida, koska lomapalkat kirjataan maksuperusteisesti. Arvonlisäverokulut on kirjattu sosiaali- ja terveysministeriön hallinnonalan arvonlisäverokulujen momenttia veloittaen. (Arvonlisäverotuotot valtion arvonlisäverotuottojen momentille.)

Käyttöomaisuuden poistojen määrä oli n. 44 tuhatta euroa (50,4 %) enemmän kuin edellisenä vuonna poistosuunnitelman muutoksista johtuen.

Henkilöstökuluissa lomapalkkavelan lisäys oli n. 58 tuhatta euroa avoimien virkojen vähennyksestä johtuen. (Edellisenä vuonna lomapalkkavelan vähennys oli 3,6 tuhatta euroa.)

Kulujen arvonlisäverojen määrä oli n. 33 tuhatta euroa (14,5 %) enemmän kuin edellisenä vuonna. Arvonlisäverotuottojen määrä oli vähäinen.

Kulujäämä tuotto- ja kululaskelmassa oli 361 291,66 euroa eli 39 % enemmän kuin edellisenä vuonna (259 792,91 euroa).

### 3.3.2 Taseen tarkastelu

Valtion pääoman muutos oli - 978 362,93 euroa (edellisenä vuonna - 1 276 104,65 euroa).

Käyttöomaisuushankintoja (atk-laitteet ja ohjelmat sekä toimistokalusteet) tehtiin 95,5 tuhannella eurolla (edellisenä vuonna 56,5 tuhatta euroa). Käyttöomaisuuden kirjanpitoarvo 31.12.2002 oli 0,2 milj. euroa.

Myyntisaamiset (11 tuhatta euroa) ovat kaikki vuodenvaihteen jälkeen erääntyviä laskuja.

Siirtovelat sisältävät lomapalkkavelan 0,4 milj. euroa.

Lyhytaikaiset velat sisältävät valvontamaksujen laskutusylijäämän 624 971,32 euroa.

### 3.3.3 Talousarvion toteutumalaskelman tarkastelu

Vakuutusvalvontaviraston toiminta on budjetoitu tulomomentille 12.33.05 Vakuutusvalvontaviraston tulot (nettobudjetoidut), jonka määräraha on 0 euroa. Toteutuma oli talousarvion mukainen.

Talousarvion toteutumisesta on raportoitu sosiaali- ja terveysministeriölle tulossopimuksen mukaisesti.

Virastolla on käyttö- ja kirjaamisoikeus VEL-perusteisen ja varhaiskuntoutuksen määrärahaan (2 018,25 euroa, S2v), mikä siirretään siirtomäärärahana käytettäväksi vuonna 2003.

#### Talousarvion toteutumalaskelman täydentäminen

Talousarviotili	Määräraha tai tuloarvio		Käytettävissä	Käytetty, kertynyt tai peruutettu	Siirretty seuraavalle vuodelle	Vertailu talousarvioon
	Varainhoito-vuodelta	Edellisiltä vuosilta				
12.33.05 Vakuutusvalvontaviraston tulot (nettobudjetoidut)	0,00	0,00	0,00	0,00	0,00	0,00
28.80.24 VEL-perusteinen ja varhaiskuntoutustoiminta (S2V) (Käyttö- ja kirjaamisoikeus)	2 018,25	0,00	2 018,25	0,00	2 018,25	0,00



Seuraavassa on erittely sisäisen budjetin toteutumisesta:

### Talousarvion toteutuma, erittely

	2001		2002		Vertailu talousarvio/ tilinpäätös
	Tilinpäätös	Talousarvio	Tilinpäätös	Talousarvio	
<b>TULOARVIOTILIT/ Erittely</b>					
12.33.05.1 Henkilöstömenot	2 602 220,63	3 243 672,00	2 942 875,60		-300 796,40
12.33.05.2. Muut menot	1 210 167,78	1 523 951,00	1 377 055,30		-146 895,70
12.33.05.3. Tulot	3 812 388,40	4 767 623,00	4 319 930,90		-447 692,10
<b>12.33.05 Vakuutusvalvontaviraston tulot (nettobudj.)</b>	<b>0,00</b>	<b>0,00</b>	<b>0,00</b>		<b>0,00</b>

### 3.3.4 Kustannusvastaavuuslaskelman tarkastelu

Vakuutusvalvontaviraston toiminnan rahoitustavasta johtuen kustannusvastaavuuslaskelmassa ja vakuutustarkastuksen valvontamaksulaskelmassa huomioidaan käyttöomaisuushankinnat rahoitettavaksi hankintavuonna ja vastaavasti käyttöomaisuuden poistot (myyntitappiot mukaan lukien) ja laskennalliset korot huomioidaan vähennyksenä. Samoin lomapalkkavelan muutos vähennetään, koska lomapalkat kirjataan maksuperusteisesti talousarviomenoksi.

Vakuutusvalvontaviraston tuotot kattoivat toiminnan kustannukset, mukaan lukien käyttöomaisuushankinnat. Kustannusten toteutuma alitti ja tuottojen toteutuma ylitti budjetin.

---

**Tuotot ja kustannukset 1.1. - 31.12.2002, euroa**

<b>Tuotot</b>	<b>4 319 930,90</b>
Erilliskustannukset	4 267 689,30
Osuus yhteiskustannuksista:	
Poistot	133 447,69
Laskennalliset korot	23 224,17
Yhteistoim. kulukorvaukset	16 993,95
yhteensä	173 665,81
Kokonaiskustannukset	4 441 355,11
Lisäyksenä investointimenot (käyttöomaisuushankinnat)	95 578,66
Vähennykset:	
Poistot	-133 447,69
Myyntitappiopoistot	-1 785,09
Laskennalliset korot	-23 224,17
Lomapalkkavelan muutos	-58 545,92
yhteensä	-217 002,87
<b>= Kokonaiskustannukset</b>	<b>4 319 930,90</b>
<b>Kustannusvastaavuus</b>	<b>100,0</b>

Työajanraportointiin ja kirjanpidon tietoihin perustuvassa kustannuslaskennassa henkilöstökustannukset kohdennettiin työpanostietojen mukaisesti eri tehtäville ja valvottavaryhmille. Muiden kustannusten kohdentamisen jakosääntöinä käytettiin osittain henkilötyövuosiosuuksia ja osittain valvottavaryhmien tilinpäätösten mukaisia vakuutusmaksutulo-osuuksia.

### 3.3.5 Vuoden 2002 vakuutustarkastuksen valvontamaksun tarkastelu valvottavaryhmittäin

Seuraavassa taulukossa on erittely vuoden 2002 valvontamaksujen maksuunpanosta ja laskutusyli jäämän tuloutuksesta valvottavaryhmittäin.

#### Valvontamaksujen maksuunpano ja laskutusyli jäämän tuloutus v. 2002, tuhatta euroa

Valvottavaryhmä	VALVONTAMAKSUIEN MAKSUUNPANO, tuhatta euroa					VALVONTA- MAKSUTULOT V. 2002 YHTEENSÄ
	Laskutus v. 2002			Saatavien poistot	Tuloutettu laskutusyli jäämä vuodelta 2001	
	Kiinteät maksut	Suhteell. maksut	Yhteensä			
1 Henkivakuutusyhtiöt	102	554	656		249	905
2 Vahinkovakuutusyhtiöt	231	590	821		242	1 063
3 Työeläkevakuutusyhtiöt	41	663	704		235	938
4 Eläkesäätiöt ja eläkekassat	84	297	381		41	422
5 Muut vakuutusyhtiöt	109	11	120		32	152
6 Lailla perust. eläkelaitokset	14	45	59		5	64
6 a. Kunt. Eläkevak. + Valtion Eläkerah.	7	69	76		0	76
7 Eläketurvakeskus	14	0	14			14
8 Vakuutusyhdistykset	81	47	129		102	230
9 Vakuutusvälittäjät	40	28	68	-1	4	71
9 a. Työttömyyskassat	146	537	683		133	816
9 b. Tyött.vak.rah. ja Koul.-ja erorah.	12	0	12			12
10 Muut valvottavat	5	9	14		-6	7
<b>Valvottavaryhmät yhteensä</b>	<b>885</b>	<b>2 849</b>	<b>3 734</b>		<b>1 036</b>	<b>4 770</b>



Seuraavassa taulukossa on erittely valvottavaryhmittäin kohdennetuista kustannuksista tilinpäätöksessä 31.12.2002.

**Kustannusten kohdennus valvottavaryhmittäin tilinpäätöksessä 31.12.2002, tuhatta euroa**

Valvottavaryhmä	TILINPÄÄTÖS 31.12.2002 KUSTANNUSTEN KOHDENNUS, tuhatta euroa		
	Välittömät henkilöstökustannukset	Muut kustannukset	Kustannukset yhteensä
1 Henkivakuutusyhtiöt	473	338	810
2 Vahinkovakuutusyhtiöt	514	321	835
3 Työeläkevakuutusyhtiöt	339	444	782
4 Eläkesäätiöt ja eläkekassat	356	168	524
5 Muut vakuutusassat	96	54	149
6 Lailla perust. eläkelaitokset	30	28	58
6 a. Kunt. Eläkevak. + Valtion Eläkerah.	42	23	64
7 Eläketurvakeskus	6	9	16
8 Vakuutusyhdistykset	106	59	165
9 Vakuutuksenvälittäjät	89	29	118
9 a. Työttömyyskassat	467	298	765
9 b. Tyött.vak.rah. ja Koul.-ja erorah.	7	6	13
10 Muut valvottavat	11	10	21
<b>Valvottavaryhmät yhteensä</b>	<b>2 534</b>	<b>1 786</b>	<b>4 320</b>

Kertynyt laskutusyllijäämä 31.12.2002 on yhteensä 624 971,32 euroa, mikä on kirjattu lyhytaikaiseksi velaksi, tuloutettavaksi vuoden 2003 valvontamaksuina.

Seuraavassa on erittely laskutusyllijäämästä valvottavaryhmittäin.

**Laskutusyllijäämä 31.12.2002 valvottavaryhmittäin, tuhatta euroa.**

Valvottavaryhmä	VALVONTA-MAKSU-LASKUTUS yhteensä	Vähennetään:		LASKUTUSYLLIJÄÄMÄ/ ALLIJÄÄMÄ		
		Kohdennetut kustannukset yhteensä	Maksuper.-lain muk. maksutulot + muut tuotot / . saatavien poistot	Tilinpäätös 2 002	Valvontamaksulaskutuksessa v. 2003 käytetty arvio	Vertailu: Tilinpäätös v. 2002 suurempi (+)/ pienempi (-) kuin arvio
1 Henkivakuutusyhtiöt	905	810	4	99	68	31
2 Vahinkovakuutusyhtiöt	1 063	835	24	252	207	45
3 Työeläkevakuutusyhtiöt	938	782	6	162	105	57
4 Eläkesäätiöt ja eläkekassat	422	524	57	-45	14	-59
5 Muut vakuutusassat	152	149	23	25	32	-7
6 Lailla perust. eläkelaitokset	64	58	1	6	1	5
6 a. Kunt. Eläkevak. + Valtion Eläkerah.	76	64	0	13	3	10
7 Eläketurvakeskus	14	16	1	-1	0	-1
8 Vakuutusyhdistykset	230	165	19	85	58	27
9 Vakuutuksenvälittäjät	71	118	21	-25	14	-39
9 a. Työttömyyskassat	816	765	16	67	75	-8
9 b. Tyött.vak.rah. ja Koul.-ja erorah.	12	13	0	-1	0	-1
10 Muut valvottavat	7	21	2	-11	-5	-6
<b>Valvottavaryhmät yhteensä</b>	<b>4 770</b>	<b>4 320</b>	<b>175</b>	<b>625</b>	<b>572</b>	<b>53</b>

## 4 SISÄINEN VALVONTA

Toimintavuoden aikana ei tehty erityisiin merkittäviin havaintoihin perustuvia, sisäiseen valvontaan liittyviä raportteja tai muita ilmoituksia.

Sisäisestä valvonnasta on määräykset taloussäännön (käsikirjamääräys VVV 1.4.) luvussa 1.3. Valtion tilivirastoja koskeva lainsäädäntö ja muut määräykset ja ohjeet, VVV-käsikirja, toiminta- ja taloussuunnitelma, talousarvio, sosiaali- ja terveysministeriön kanssa sovittu tulossopimus ja osasto- ja toimintaryhmäkohtaiset toimintasuunnitelmat ja tulossopimukset sekä henkilökohtaiset tuloskeskustelut muodostavat lähtökohdat sisäisen valvonnan tavoitteille. Valvontaympäristö integroituu tulosohjauksen prosesseihin. Sisäistä valvontaa johtaa ylijohtaja. Vakuutusvalvontaviraston johto ja toimintaryhmien esimiehet vastaavat osastoillaan ja yksiköissään sisäisen valvonnan standardien toteuttamisesta.

Hallinto-osasto on suorittanut omalta osaltaan talous- ym. hallinnollisiin toimiin ja taloudenhoitoon liittyvää tarkkailua säännönmukaisten tehtäviensä ohella, mm. tarkastamalla kirjanpidon tositemaineistoa ja muuta hallinnon asiakirja-aineistoa.

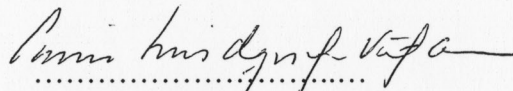
Irtaimen omaisuuden tarkastukset suoritettiin toimintavuoden päättyessä taloussäännön mukaisesti.

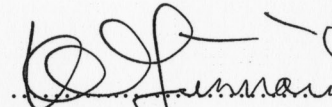
5

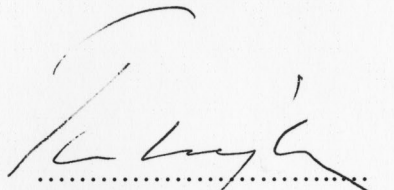
**ALLEKIRJOITUKSET**

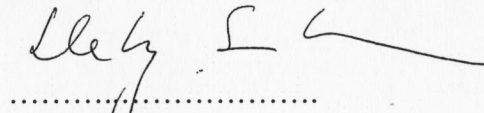
Tilinpäätös on hyväksytty Helsingissä 25. maaliskuuta 2003

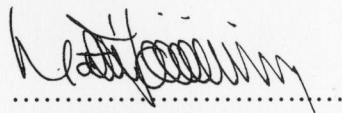
Johtokunta

  
.....  
Carin Lindqvist-Virtanen

  
.....  
Kaarlo Jännäri

  
.....  
Pekka Laajanen

  
.....  
Hely Salomaa

  
.....  
Matti Toiviainen