



Suomen Pankki

Lennart Segerstråle
FINLANDIA-FRESKOT



EUROJÄRJESTELMÄ
EUROSYSTEMET

Lennart Segerstrålen Suomen Pankin
päärakennuksen aulaan maalaamat
Finlandia-freskot paljastettiin 4.5.1943.
Tässä esitteessä taidehistorioitsija
Helmiriitta Sariola kirjoittaa freskojen
synnystä ja Segerstrålen urasta.

Segerstråle on itse kuvannut freskojen
sisältöä vuonna 1943 julkaistussa vihko-
sessa ”Lennart Segerstrålen Finlandia-
freskomaalaukset Suomen Pankissa”.
Taitelijan vihkoseen kirjoittama teksti
sisältyy kokonaisuudessaan tähän esit-
teeseen.



Sisältö

HELMIRIITTA SARIOLA: SOTA VÄRITTI TAITEILIJAN TYÖTÄ 4

LENNART SEGERSTRÅLE: FINLANDIA-FRESKOMAALAUKSET
SUOMEN PANKISSA 10

Finlandia-freskot 10

Suomen Pankin porrashallissa 10

Tekniikka 11

Aiheet 14

VOITTO: Kiitollisuus ja luottamus

*Lennart Segerstråle
Esitteen teokset © Kuvasto 2010
Kuvat: Matias Uusikylä*

SOTA VÄRITTI TAITEILIJAN TYÖTÄ

Lennart Segerstrålen (1892–1975) Finlandia-freskojen paljastamista toukokuun 4. päivänä 1943 pidettiin yhtenä sota-ajan huomattavimmista taidetapahtumista. Suomen Pankin 1880-luvulla valmistuneen päärakennuksen porrashuoneen sivuseinille maalattujen Finlandia-freskojen, ”Suomi herää” ja ”Suomi rakentaa”, taustat ovat kuitenkin jo talvisotaa edeltäneessä ajassa.

Helsingin Taidehallissa oli keväällä 1937 suuri ja laajalti huomiota herättänyt näyttely ”Norjan uudempaa monumentaalimaalaus- taidetta”, joka esitteli Norjassa syntynyttä voimakasta, profaania

monumentaalimaalaus-koulua. Kansallisromanttisen hengen lisäksi norjalaisten freskotaiteessa ilmaisen tendenssi huipentui yhteiskunnalliseksi julistukseksi. Kun norjalaiset monumentaalimaalauksen saavutukset vuosikymmenen lopulla alkoivat tulla tunnetuiksi Suomessa, käynnistyi keskustelu alan tukemisen tarpeellisuudesta.

Näyttely synnytti toivomuksia, että Suomen omilla kuvataiteilijoilla olisi enemmän mahdollisuuksia monumentaalitehtäviin. Monumentaalitaiteen ja julkisen taiteen osuuden lisäämistä lähdettiin ajamaan vetoomuksella, joka julkaistiin lehdissä marraskuussa

1938. Vetoomuksen mukaan kuvataiteen pitäisi sisältyä nykypäivän sosiaaliseen ohjelmaan, ”*rakennustehtäviä toteutettaessa*” maan etevimmille taiteilijoille tulisi järjestää tehtäviä, ”*jotka takaisivat rakennusten täysipitoisen koristuksen ja samalla antaisivat Suomen taiteelle mahdollisuuden täyttää suurimman sosiaalisen tehtävänsä*”. Vetoomuksen mukaan oli ”*haaskausta antaa henkisen pääoman, joka maalla on taiteilijakunnassa, mennä hukkaan antamatta sen osallistua isänmaalliseen luomistyöhön. Olemme vakuuttuneita siitä, että ainoastaan nopea ja tarkkas toiminta johtaa päämää-*

rään, jonka tunnus on: Suomen taiteen on oltava koko kansan omaisuutta.” Vetoamuksen allekirjoittajina olivat tasavallan presidentti ja 1930-luvun johtavat poliittiset ja taloudelliset vaikuttajat.

Allekirjoittajista Suomen Pankkiin liittyviä henkilöitä olivat muun muassa pääjohtaja Risto Ryti ja pankkivaltuusmiesten puheenjohtaja Väinö Tanner. Suomen Pankki näytti esimerkkiä, ja pääjohtaja Risto Ryti tilasi vuoden 1938 lopussa taiteilija Lennart Segerstrålelta luonnokset kahta pankin porrashuoneeseen suunniteltavaa freskomaalausta varten.

Lennart Segerstråle oli 1930-luvulla yksi selvimmin monumentaalitehtäviin suuntautuneista taiteili-



*TAISTELU
Suomi-äiti ja
vapaudenubri*

joistamme, julkisesti toimiva ja arvostettu. Hänen vanhempansa olivat Borgå Lyceumin lehtori, teologian maisteri Knut Albert Segerstråle ja taidemaalari Hanna Frosterus-Segerstråle, joiden suuren perheen toiseksi vanhin lapsi Lennart Segerstråle oli. Segerstråle asui Porvoossa lapsuusvuosista lähtien. Hanna Frosterus-Segerstrålen taiteellista työtä, elämää ja kasvatuseriaatteita ohjasi syvä uskonnollinen vakaumus. Lennart Segerstrålen nuorimmasta sisaresta Solveig von Schoultzista kasvoi merkittävä, syvälinen ja hienovireinen lyyrikko ja novellisti.

Lennart Segerstråle suoritti metsänhoitajan tutkinnon Helsingin yliopistossa vuonna 1915 ja

harjoitti taideopintoja yliopiston piirustussalissa Eero Järnefeltin johdolla. Segerstråle oli 1920- ja 1930-luvulla Suomen tunnetuin lintu- ja eläinmaalari ja pyrki hänelle rakkaan luonnon, eläinten, lintujen ja maiseman harmoniseen yhdistämiseen. Segerstråle toimi myös graafikkona ja oli vuonna 1937 perustetun ensimmäisen yhteispohjoismaisen taitelijajärjestön Nordisk Grafik-Unionin (NGU) tarmokas puheenjohtaja.

Segerstråle alkoi jo 1920-luvulta lähtien yhä selvemmin suuntautua monumentaalitehtäviin ja teki 1920- ja 1930-luvulla runsaasti lasimaalauksia kirkkoihin. Vuonna 1929 Segerstråle opiskeli klassista mosaiikki- ja freskotekniikkaa Joachim Skovgaardin johdolla Kööpenhaminan taideakatemiassa. Segerstråle oli ollut vuonna 1927 tämän





kuuluisan tanskalaisen ja pohjoismaisen monumentaalimaalauksen elvyttäjän avustajana Lundin tuomiokirkon absidimosaiikkityössä (Yttersta dagen, 1924-1927).

Lennart Segerstrålella oli tilaisuus maalata Suomen Pankin tilaamat freskot vasta kevättälvella 1943. Hänen avustajinaan tässä työssä olivat taidemaalarit Hilkkka Toivola ja Aale Hakava. Ennen maalaustyön alkunpääsyä Segerstråle oli käyttänyt viisi vuotta esitöihin, jotka sota ja sen tuomat muut tehtävät olivat keskeyttäneet.

Kehitystä vuoden 1938 alku-luonnoksista lopullisiin maalauksiin ”Suomi herää” ja ”Suomi rakentaa” värittivät vahvasti sotatapahtumat. Segerstråle itse on kuvannut fresko-

jen syntyhistoriaa ja tuonaikaisia kokemuksiaan kirjassa *Finladia freskernas år – Bilder av ett folk i kamp* (Finladia-freskojen vuodet – Kuvia taistelevasta kansasta, 1944). Tekstissään hän kertoo myös freskojen yhteydestä Sibeliuksen samanimiseen sävellykseen.

Luonnokset tiivistyvät monikeroksiseksi, dramaattiseksi Suomen kohtalon hetkiä kuvaavaksi monumentaaliteokseksi. Segerstråle päätyi ilmaisussaan itselleen uuteen, norjalaisen uuden monumentaalitaiteen mallin mukaiseen toteutukseen. Freskojen äärettömän runsas, monimuotoinen kertova aihe maailma on toteutettu realistisesti, selkeästi ja yksinkertaisesti. Kuvaker-
tomukset muodostavat teoksiin

horisontaalisen elementin, ja varsinaisen monumentaalinen ilmaisu syntyy suurten vertikaalisten valoja värikiilojen vaikutuksesta. Katsojalle hahmottuu monumentaalinen näyttämö, jossa historiallinen kerrota saa ajan ja paikan lisäksi voimakkaan symbolisen luonteen. Porrashuoneessa olevien Juho Rissasen lasimaalausten kirkkaiisiin väreihin verrattuna Lennart Segerstråle maalasi Finlandia-freskot verraten hillittyyn värimaailmaan. Värit on soinnutettu sinertävään ja vaihtuvat punaiseen ja vihertävään sekä osaksi valkoiseen, ruskeaan ja mustaan. Yhdistävänä värinä on harmaa. Finlandia-freskojen väriasteikon tapaa useissa Norjan ”freskoepookin” teoksissa.

Segerstrålesta kehittyi Finlandia-freskojen vuosina julistava aatemaalari. Freskojen sodan-aikainen aiheisto voidaan ymmärtää kriisiaikaiseksi isänmaalliseksi vetoomukseksi. Lennart Segerstrålen tuotanto oli monessa suhteessa poikkeusilmiö suomalaisessa taiteessa. Voimakas kristillis-humanistinen vakaumus sävytti Segerstrålen loppuelämän tuotantoa, joka oli Finlandia-freskojen jälkeen lähes yksinomaan monumentaalista kirkkotaidetta.

Suomen Pankin ja taiteilijan välillä tehtiin sopimus, jonka mukaan teosten piti valmistua ennen kesäkuun 1942 alkua. Avoimeksi jätettiin, maalattaisiinko freskot irrotettaville levyille vai kiinteästi

seinäpintaan. Levyille maalaamista puolsi muun muassa se, että porrashuoneessa olivat jo ennestään Juho Rissasen vuonna 1933 valmistuneet elonkorjuuta, tukinuittoa ja silakka-markkinoita kuvaavat kirkkaat lasimaalaukset. Segerstråle on itse kertonut, että silloin kun seinämaalustehtävä annettiin hänelle, Juho Rissasen lasimaalaukset aiottiin siirtää uuteen suunnitteilla olevaan toimitaloon. Finlandia-freskojen esitöiden aikana keskusteltiin taas freskojen siirtämisestä uuteen toimitaloon, jos ne maalattaisiin irrotettaville levyille. Kun Segerstråle keväällä 1941 ilmoitti olevansa valmis tekemään työn, päätettiin siihen, että maalaukset tehdään suoraan seinäpintaan al fresco

tekniikalla, ”koska ne tulevat silloin teknillisesti parhaalla ja kestäväällä tavalla suoritetuiksi; koska ne tehdään ja väritetään silloin huomioon ottaen kysymyksessä olevassa porrashallissa vallitsevat valaistussuhteet, eivätkä freskot niin ollen sovi siirrettäväksi paikkaan, jossa valaistussuhteet ovat toiset, ja koska ne ovat nykyisessä Suomen Pankin rakennuksessa historiallisesti oikealla paikalla mm. huomioon ottaen, että sanottu rakennus oli vuosien 1939-1940 sodan aikana hallituksen kokous- ja pääpaikka” (Pankkivaltuusmiesten pöytäkirjat vuodelta 1941).

Helmi Riitta Sariola
taidehistorioitsija

FINLANDIA-FRESKOMAALAUKSET SUOMEN PANKISSA

Finlandia-freskot

V. 1938 Suomen Pankin silloinen pääjohtaja, Risto Ryti, antoi taiteilija Lennart Segerstrålen tehtäväksi laatia luonnokset kahta freskomaalausta varten pankin porrashallin ikkunain viereisille, 7,50 x 3,70 m. suuruisille seinäpinnoille.

Taiteilija sai aiheiden valintaan nähden täyden vapauden. Jo ensimmäiset, vain hahmoittelevat luonnokset esittivät sen ”Suomi herää” ja Suomi rakentaa” aiheiden perusajatuksen, josta tuli lopullisen suorituksen lähtökohta.

Pankkivaltuusmiehet hyväksyivät luonnokset lopullisesti 1941 ja

pankin asettama asiantuntijalautakunta, jonka muodostivat taidehistorian professori Onni Okkonen, professori Yrjö Hirn ja maisteri Edvard Richter, sai edelleen tehtäväkseen lähemmin valvoa freskojen kehittymistä.

Käytettyään viisi vuotta esitöihin, joita sota ja siihen liittyvät muut tehtävät keskeyttivät, taiteilija saattoi vihdoinkin keuhkokuumeella 1943 maalata freskot. Saman vuoden huhtikuussa järjestettiin Taidehalliin näyttely, johon oli sijoitettu edellä mainittuja esitöitä ja myös lopulliseen kokoon tehdyt kartonkikuvat.

Suomen Pankin porrashallissa

on ennestään Juho Rissasen lasimaalaukset. Niiden polykromisen väriasteikon takia freskot on maalattu verratun hillitysti, lähinnä valöörejä huomioiden. Hallin portaissa kävijäin ylös- ja alaspäin liikkumista silmälläpitäen suuntautuu freskojen aatesisällyksen kehityskulku vasemman seinän oikeanpuolisesta nurkasta ylöspäin, ja toisella seinällä oleva fresko jatkaa aihetta vastakkaiseen suuntaan eli alaspäin. Täten freskot alkavat ja päättyvät ikkunain kohdalla. Freskojen yksinomaista ja ainaista valaistuk-

sena on sähkövalo, jonka varalle ne vain on suunniteltukin. Tämän valon vallitessa ei niitä liioin koh-
taa sivuvalohäiriöt.

Tekniikka

Fresko on omaa ilmekieltänsä. Se on muuripinnalle maalaamista. ”Al fresco” merkitsee maalauksen suorittamista tuoreelle laastille ja on alan puhtainta tekniikkaa. Fresko ei ole vapaata niin kuin taulumaalaus voi olla. Taulumaalauksen sallimat maalaukselliset vapaudet on muunnettava fresko-tekniikaksi. Pinta, johon sisältyy niin suuri osa huoneen seinistä kuin freskoon tavallisesti kuuluu, on käsitettävä ja käsiteltävä ankaran yhdenmukaisesti huoneen

HERÄÄMINEN



kokonaisuusvaatimusten kanssa. Värien valinta on rajoitettu, ainoastaan määrätty asteikko on käytettävissä.

Freskomaalaus suoritetaan erikoisesti valmistetulle muuripinnalle. Itse muuri eristetään piellä kosteuden estämiseksi. Pikikerroksen päälle pingoitetaan hieno häkkiverkko. Tähän verkkoon tarttuu ensimmäinen pikikerroksen päälle pantu rappaus. Kun se on kuivunut, lisätään siihen vielä kolme muurauslaastikerrosta kalkin ja karkeudeltaan vaihtelevan hiekan sekoitusta. Näiden freskojen päällimmäisen kerroksen muodostaa samansuuruisen määrän graniittijauhetta ja ”sumpattua” kalkkia. Tälle pohjalle maalaus on suoritettu ”al fresco”.

Muurilaastikerrokset, jotka saavat välillä vain hiukan kuivua, lisätään yhtäjaksoisesti päällekkäin. Täten syntyy mahdollisimman paksu tuoreen rappauksen pinta, jolle voi mahdollisimman kauan maalata. Sillä kun pinta on kuivunut eikä enää ime väriä – n. 8–12 tunnin jälkeen –, ei muutoksia voi tehdä. Vain entisen laastin poishakkaamisella ja uuden rappaamisella voidaan korjauksia tehdä. Maalaaminen tapahtuu siis osalta päivän päivältä. Epäonnistuneen ison kohdan korjailu on varsin pulmallista, jos ympärillä olevat pinnat jo ovat kuivuneet ja vaalenneet.

Maalattavan kuvan ääriviivat merkitään terävällä aseella maalauspintaan kartongille tehdyn piirustuksen





mukaan. Värit voidaan sekoittaa kalkilla, jolloin ne vaalenevat etukäteen arvaamatta. Tämä on erittäin varma, joskin työteliäs menetelmä, johon täytyy tarkkaan ennakoita perehtyä vaalenemiskokeita tekemällä. Mutta se lisää materiaalin kauneutta ja kestävyyttä. Tällaiselle pohjamaalaukselle sivellään kuultosilauksia, lasuureja. Kaikki värit liuenetaan ja maalataan kalkkivedellä.

Aiheet

Freskoille on yhteisesti annettu nimeksi ”Finlandia”. Ensimmäisen jakson, vasemman seinän kuvausaiheena on ”Suomi herää”, jälkimmäisen ”Suomi rakentaa”.

”SUOMI HERÄÄ” viittaa hämärään tuntemattomaan, paka-

nuuden yöhön, josta sukupolvet, vuosisata vuosisadan jälkeen, astuvat esiin, kuunnellen jotakin sisänsään liikkumaan pyrkivää – sen erityisen kutsumuksen tietoisuutta, joka kohtaa kansakunnan – yksityistä ihmistä vain suuremman yhtymän. Koko esitys pohjautuu analogiaan ”kansan tie – valon tie”. Valon heikoin ilmennys, yön revontulet, on herättänyt kansan sen itsetiedottomuudesta, sen horrostilasta. Pisimmälle ehtineet yksilöt kurottautuvat valoa, kehitystä kohden. Eteenpäin pyrkimisen vietti on herätetty. Se voi, historiallisesti katsoen merkitä ristiretkiä, mutta yhtä hyvin tämän päivän yksilöä, koska koko kuvaus tarkoittaa ajatonta tapahtumaa. Sit-

ten alkaa taistelu kaikkinaista pimeyttä, sekä ulkonaisia että sisäisiä vihollisia vastaan. Kansa – ihminen – terästyy taistelun ja tunkee yhtämittäisiä uhrauksia kaihtamatta valoa kohden. Taistelun kiihkeys hajoittaa pimeyden – pahan, ja avaa valohohteen Suomi-Äidille, jota vertauskuvallisesti esittää nainen kaatunut poika, vapaudenuhri, käsissään. Onko uhri riittävä vai ei, on ainainen tasapainokysymys: valo ja edistys tai pimeys ja taantumus. Taistelun korkein huipennus – Summa, Taipale, talvisota yleensä, samoin kuin yksityisten päivittäinen positiivinen panos joka hetki – antaa viimeisenkin pimeyden häiveen kadota. Voitto, kevät on saavutettu. Kuk-

kivan puun alla seisoo päivän sarastaessa mustiin verhottu nainen – köyhä, koeteltu maa – kädet ristissä kiittäen valon ja voiman Antajaa. Kaikki on muuttunut. Kevätaamun rauha seuraa talven hyistä pimeyttä. Lapset leikkivät, välittämättä kuolemasta ja häviytyksestä, huolettomina kukkaan puhjenneiden vuokkojen ja raitojen keskellä. Siinä vieressä seisoo sotilaanvaimo vastaanottamassa kotiin palaavaa rintamamiestä, jolla on taiston jännitys piirteisään. Kauimpana vasemmalla on kaksi nuorukaista alas valahtavassa, tulevaisuuden esirippua tarkoittavassa valossa ja raivauutta peltoa maalleen. He edustavat yhteistä henkistä ja ruumiil-

*JÄLLEENRAKENTAMINEN
Koti ja yhteiskunta*



lista työtä ja voisivat, riippumatta tyypeistään, myös edustaa luokkien ja kieliryhmien välistä yhteisymmärrystä – yleensä koko positivistista aseveljeyttä. Kummallakin on omat työvälineensä, omat erikoiset mahdollisuutensa yhteisen saran muokkaamiseen. Yksimielisyys, elämysten yhteisyys heitä yhdistää.

”SUOMI RAKENTAA” jatkaa aihetta toisella seinällä. Uudet koettelemukset ovat tulleet kansamme osaksi. Niin on aina ollut. Pirstoutuneen puun ääressä seisoo valkoisiin suojalakanoihin puettu ryhmä Karjalan pakolaisia ja suuntaa vielä kerran katseensa kotejaan kohti. Kaksi naista luo silmäyksen lentäjiin, toinen painaa lasta vasten rintaansa suojaviitan

alla. Siinä on viattoman äänetön syytös väkivaltaa vastaan. – Raunioissa ylempänä seisoo yksinäinen mustapukuinen hahmo kuin hiiltynyt jäännös menneisyydestä. Siinä on sodan aineellinen hävitys yleensä tai yhtä hyvin ihminen, joka tajuamatta tarkoitusta, miksi eräs kausi hänen elämästään kuin sivuutettuna vaiheena on pyyhitty pois, kuitenkin pyrkii turhaan jatkamaan entistä latua.

Sotasiirtoväkeen viittaillaan naisryhmässä, joka valon ja pimeyden rajalinjan ylittäen siirtyy pois kelkasta sairasta kuljettaen. Keskusryhmä osoittaa tulevaisuuden toivoa, joka vastustamatta versoaa menneisyyden raunioista. On kevään puhkeamisaika, uusi elämä

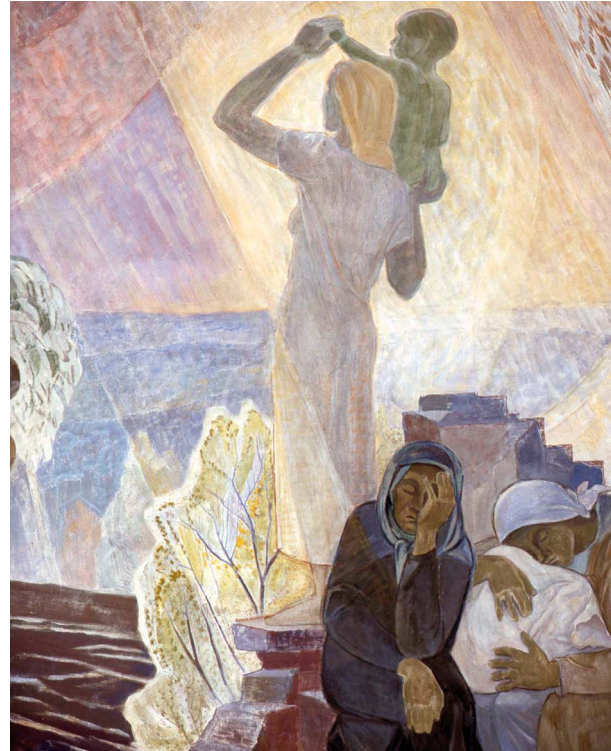
orastaa, toivo kasvaa toivottomuudesta, epätsekäs uhrautumistahto loittonee omiin murheisiin vajomisesta. Pimeyden on jälleen voitannut usko valoon ja sen konkreettiseen voimaan. Ja suhteessa koettelemuksen määrään avartuu tulevaisuuden valo laajemmin kuin koskaan löytäen ilmaisunsa jälleenrakentamisen tahdossa ja toiminnassa. Koti, yhteiskunnan alkusolu, rakennetaan taas uudestaan. Uusin sekä ulkonaisin että sisäisin rakennusainein lasketaan perusta uudelle aikakaudelle. Kotilieden yllä kohoavat taivasta kohti telineet uutta varttuvaa Suomea varten. Ja jos pimeys vielä yllättäisi maamme, on sateenkaari vertauskuvallisena lupauksena

valon palaamisesta, kun myrsky on ohi.

”SUOMI HERÄÄ” oli alusta alkaen aiheena toista seinää varten. Muutoksista huolimatta se koko ajan kehittyi tämän perusjuonteen puitteissa läheisesti liittyen Sibeliuksen Finlandia-sävelmistä saatuihin vaikutuksiin.

”SUOMI RAKENTAA”, toisen seinän aihe, sisälsi sitä vastoin useita talouselämää ja yleistä elpymistä käsitteleviä ehdotuksia – teollisuutta, maanviljelystä, tie-rakennusta yms. Mitä useampia ehdotuksia syntyi ja oli pakko hyljätä, sitä selvemäksi kävi allekirjoittaneelle, että tällainen oikeanpuoleisen seinän ratkaisu jäisi hen-

*TULEVAISUUDEN
TOIVO
Toivottomuus*




geltään vieraaksi vasemmanpuoleiselle: ”Suomi herää”. Tällä esitöiden asteella katkaisivat ulkonaiset tapaukset kehityksen. Tuli talvisota ja sotasiirtolaisuus. Asevelihenki vaikutti yhteiskunnalliseen perusnäkemykseen. ”Suomi rakentaa” alkoi yhä enemmän muodostua muuksi kuin pelkäksi aineelliseksi uudistukseksi ja ulkonaiseksi jälleenrakentamiseksi. Sotaelämysten nojalla selvisi sitten itsestään ratkaisuksi, että ”Suomi herää” aihesarjojen tuli suoranaisesti jatkua – oli kuvattava kansan jatkuvaa vaellusta uusien koettelemusten kautta yhä konkreettisempaa valoa, yhä suurempaa määrätietoisuutta kohti. Maamme tulevaisuuden nousu, joka nyt häämöttää kodin jälleenrakentamisessa,

nojautuu peruspylväineen pienen pojan työhön hänen tukipuuta pystyttäessään. – Pieninkin positiivinen teko rakentaa näin Suomelle valoa ja kantaa Valon.

Lennart Segerstråle

SIIRTYMINEN JA TALVISOTA
*Hiljtynyt menneisyys
Tulevaisuutta kohti*





Lennart Segerstråle:
Finlandia-freskot Suomi herää ja Suomi rakentaa, 1943
Fresko, molemmat osat 390 x 773 cm
Suomen Pankin taidekokoelma

Suomen Pankki
Snellmaninaukio
PL 160, 00101 Helsinki
Puhelin 010 8311 (keskus)
Puhelin 010 195 701 (viestintä)

www.suomenpankki.fi
www.rahamuseo.fi
www.euro.fi

ISBN 978-952-462-611-8 (painettu)
ISBN 978-952-462-610-1 (verkko)