

SUOMEN PANKKI

KESKUSTELUALOITE 4/87

Rahapolitiikan osasto

25.06.1987

Risto Sarsa

LIIEKAPANKKIEN KANNATTAVUUS 1986

TIIVISTELMÄ

Selvityksessä vertaillaan Suomessa toimivien liikepankkien kannattavuutta vuonna 1986 tulos- ja tasetietojen perusteella. Kotimaisten liikepankkien osalta käytetyt tunnusluvut perustuvat oikaistuihin tuloslaskelmiin ja oikaistujen kuukausitaseiden keskiarvoihin; ulkomaisomisteisten pankkien luvut ovat oikaisemattomia. Eri tunnuslukujen antama kuva liikepankkien kannattavuudesta oli varsin yhtenäinen. Edelliseen vuoteen verrattuna liikepankkien suhteellinen kannattavuus heikkeni jonkin verran. Myönteisimmät tunnuslukujen arvot sai kotimaisista pankeista SKOP, ulkomaisomisteisista CITI.

SISÄLLYSLUETTELO

SIVU

1	JOHDANTO	1
1.1	Selvityksen kattavuus	1
1.2	Tuloslaskelmien ja taseiden oikaisu	2
2	KANNATTAVUUS ERAIDEN TUNNUSLUKIJEN VALOSSA	3
2.1	Korkokateprosentti	3
2.2	Käyttökate suhteessa taseeseen	5
2.3	Nettotuottoprosentti	8
2.4	Käyttökateprosentti	8
2.5	Oman pääoman tuottoprosentti	11
3	KÄYTTÖKATTEEN RAKENNE	15
4	YHTEENVETO	18
5	ULKOMAISOMISTEISTEN LIIKEPANKKIEN KANNATTAVUUS	19
	LIITETAULUKOT	22-29

1 JOHDANTO

1.1 Selvityksen kattavuus

Selvityksessä vertaillaan liikepankkien kannattavuutta vuonna 1986. Vertailu perustuu tilinpäätöstiетoihin. Liikepankeilla tarkoitetaan kotimaisia liikepankkeja; ulkomaisomisteisten liikepankkien kannattavuudesta on lyhyt yhteenveto selvityksen lopussa. Kotimaisten pankkien osalta tarkastellaan kannattavuuden lisäksi suppeasti käyttökatteiden jakautumista poistoihin, varausten muutokseen, veroihin nettotulokseen ja muihin eriin.

Selvitys koskee vain emopankkeja; tytäryhtiöt kuten rahoitus-, sijoitus- ja luottokorttiyhtiöt sekä kiinnitysluottopankit ja ulkomaiset tytärbankit on jätetty tarkastelun ulkopuolelle. Sen sijaan KOP:n ja SYP:n ulkomaiset sivukonttorit sisältyvät emopankkien lukuihin.

Selvityksessä käytetty tuloslaskelmarunko on seuraava:

	Korkotuotot	Korkotuotot
./.	Korkokulut	

=	Korkokate	
+	Muut tuotot	+ Muut tuotot
	-----	-----
=	Nettotuotot	= Bruttotuotot (Liikevaihto)
./.	Toimintakulut	
./.	Luottotappiot	

=	Käyttökate	
./.	Poistot	

=	Liikevoitto	
./.	Muut erät ¹	
./.	Varausten muutos	
./.	Välittömät verot	

=	Tilivuoden tulos	

1 SYP:llä 1986 HOP:n fuusiosta saadun tulon siirto

1.2 Tuloslaskelmien ja taseiden oikaisu

Kannattavuuden mittareina on käytetty pääosin tuloslaskelman pääeristä laskettuja suhdelukuja. Tuloslaskelmia on joiltakin osin oikaistu siten, että ne kuvaavat paremmin varsinaisen pankkitoiminnan kannattavuutta. Oikaisu koskee pääosin tuloslaskelmaeriä Muut (kuin korko)tuotot ja Muut (kuin korko)kulut. Edellisestä on vähennetty satunnaiset myyntituotot ja jälkimmäisestä eläkesäätiön vastuuvajauksen lisäys (tai lisätty vajauksen kattaminen).

Poistot on korjattu vastaamaan elinkeinoverolain mukaisia maksimipoistoja. Kaikki oikaisut on tehty siinä laajuudessa kuin ne on tilinpäätösten liitetiedoissa ilmoitettu.

Taseiden osalta on käytetty oikaistujen kuukausitaseiden keskiarvoja. Oikaisu on tehty siten, että bruttoerinä esitetyt kertyneet tulot ja menot on vähennetty toisistaan ja merkitty nettona taseen vastattavaa-puolelle. Näin kuukausitaseet vastaavat paremmin vuositasetta, jossa koko vuodelta kertyneiden tulojen ja menojen erotus muodostaa poistojen ym. erien ohella tilivuoden tuloksen.

Oikaistu tuloslaskelmarunko:

Korkokate	
+ Muut tuotot	
./.	satunnaiset myyntituotot / + satunn. myyntitappiot

= Oikaistut nettotuotot	
./.	Toimintakulut
./.	Eläkesäätiön vastuuvajauksen lisäys / + vähennys
./.	Luottotappiot

= Oikaistu käyttökate	
./.	Poistot
+ Alipoistot	

= Oikaistu liikevoitto	
./.	Muut erät
./.	Varausten muutos
./.	Välittömät verot

= Tilivuoden tulos	

Oikaistujen tuloslaskelmien ja tunnuslukujen aikasarjat on esitetty liitteenä selvityksen lopussa.

2 KANNATTAVUUS ERAIDEN TUNNUSLUKUJEN VALOSSA

2.1 Korkokateprosentti

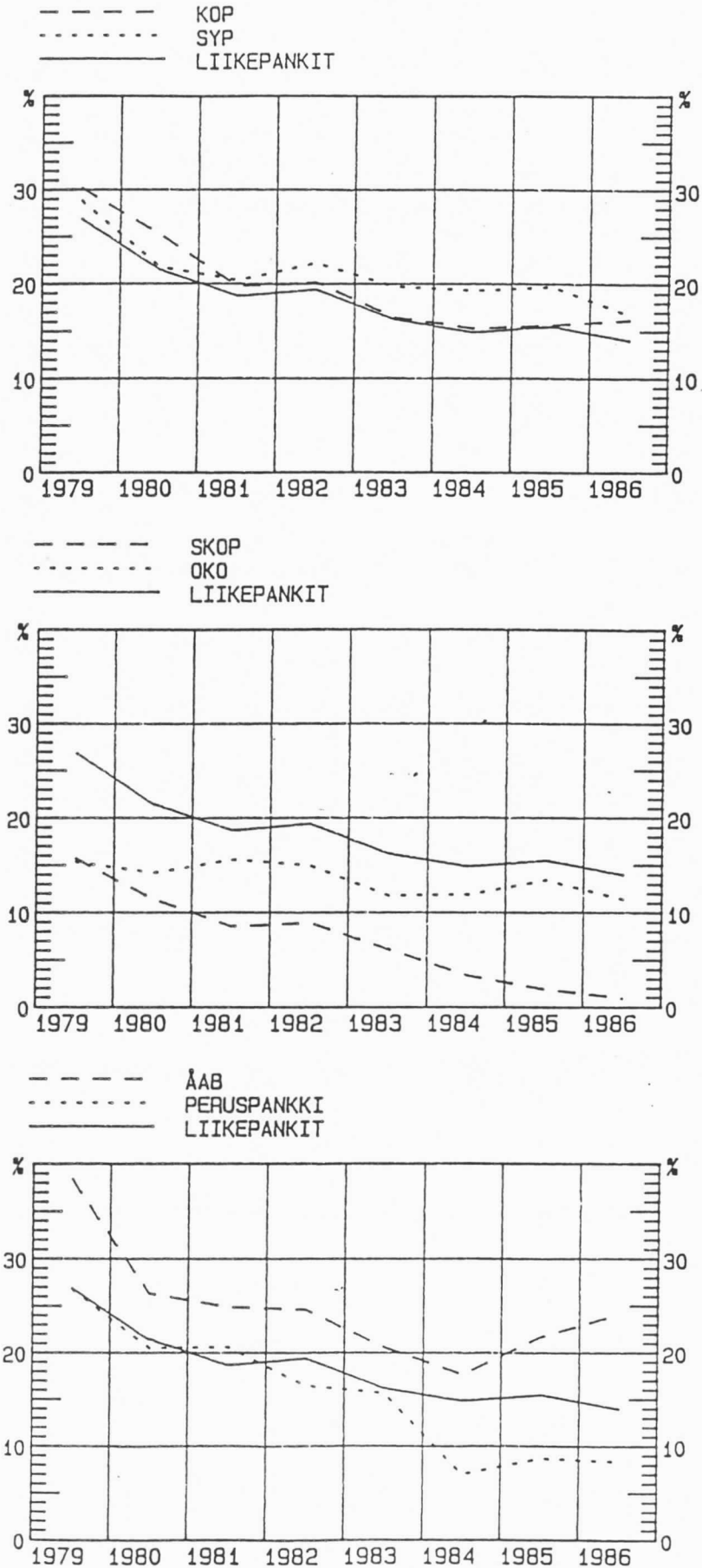
Korkokateprosentilla tarkoitetaan tässä selvityksessä korkokatteen prosenttiosuutta oikaistusta liikevaihdosta (korkotuotot ja muut tuotot yhteensä, brutto). Korkokateprosentti ei mittaa pankkien kannattavuutta sinänsä, vaan rahoituksen välityksen merkitystä tuloksen muodostumisessa. Siten korkokateprosentin muutokset heijastavat muutoksia pankkien tuottorakenteessa. Tuottorakenne kylläkin vaikuttaa useisiin kannattavuuden tunnuslukuihin.

Liikepankkien keskimääräinen korkokateprosentti on 1980-luvulla trendinomaisesti laskenut kun rahoituksen välityksen merkitys on vähentynyt. 1986 se oli 14 % eli runsaan prosenttiyksikön pienempi kuin vuotta aiemmin ja 7 prosenttiyksikköä pienempi kuin vuonna 1980 (liitetaulukko, s.27). Tähän on vaikuttanut rahoituksen välityksen suhteellisen merkityksen väheneminen ja muiden pankkitoimintojen kasvu. Pankeista AAB:n korkokateprosentti oli, kuten aiemminkin 1980-luvulla, selvästi korkeampi kuin muilla liikepankeilla. 1986 se oli 24 % kun se SYP:llä oli noin 17 %, KOP:lla noin 16 %, OKO:lla 11 % ja Peruspankilla 8 %. SKOP:n korkokateprosentti oli vain 1 %, vuotta aiemmin 2 % (taulukko 1a). Tässä on huomattava että SKOP ja OKO eivät ole täysin vertailukelpoisia muihin liikepankkeihin nähden. Toiminta paikallispankkien keskusrahallaitoksina vaikuttaa tuntuvasti SKOP:n ja OKO:n tuotto- ja kulurakenteeseen.

Suomen Pankin päiväkoron nosto elokuussa 1986 vaikutti suhteellisesti voimakkaimmin SKOP:in muita pienempään korkokateprosenttiin. Tämä on selvästi nähtävissä taulukosta 1b. Siinä on esitetty pankkien korkokate Suomen Pankista sekä tämän prosentuaalinen suhde koko korkokatteeseen. SKOP:n nettomääräiset korkokulut Suomen Pankille, paljolti säästöpankkien rahoittamisen takia, olivat yli kymmenkertaiset sen koko korkokatteeseen verrattuna; edellisenä vuonna ne olivat viisinkertaiset. Em. nettokulut kasvoivat edellisvuodesta suhteellisen vähän, mutta kokonaiskorkokatteen ollessa pieni vaikutus viimemainittuun oli suuri.

OKO:lla nettokorkokulut Suomen Pankille olivat 1986 koko korkokatteen suuruiset, joten ilman em. kuluja korkokate olisi ollut kaksinkertainen. SYP:llä nämä kulut olivat kahdeskymmenesosa korkokatteesta ja KOP:lla viidesosa. Suomen Pankilta saivat nettomääräistä korkotuloa vain AAB ja Peruspankki. Laskelmissa ei ole pyritty eristämään päiväkoron huomattavan vaihtelun heijastumista laajemmalle kuin Suomen Pankin eriin.

Kuva 1. KORKOKATEPROSENTTI



Taulukko 1a.
 LIIKEPANKKIEN KORKOKATEPROSENTTI

	1985	1986
KOP	16	16
SYP	20	17
SKOP	2	1
OKO	13	11
AAB	22	24
PP	9	8

LP	15	14

Taulukko 1b.
 LIIKEPANKKIEN KORKOKATE SUOMEN PANKISTA

	MMK		% KOKO KORKOKATTEESTA	
	1985	1986	1985	1986
KOP	-202	-235	-19	-21
SYP	-33	-50	-2	-5
SKOP	-209	-228	-574	-1097
OKO	-59	-194	-28	-103
AAB	8	2	22	4
PP	1	15	11	190

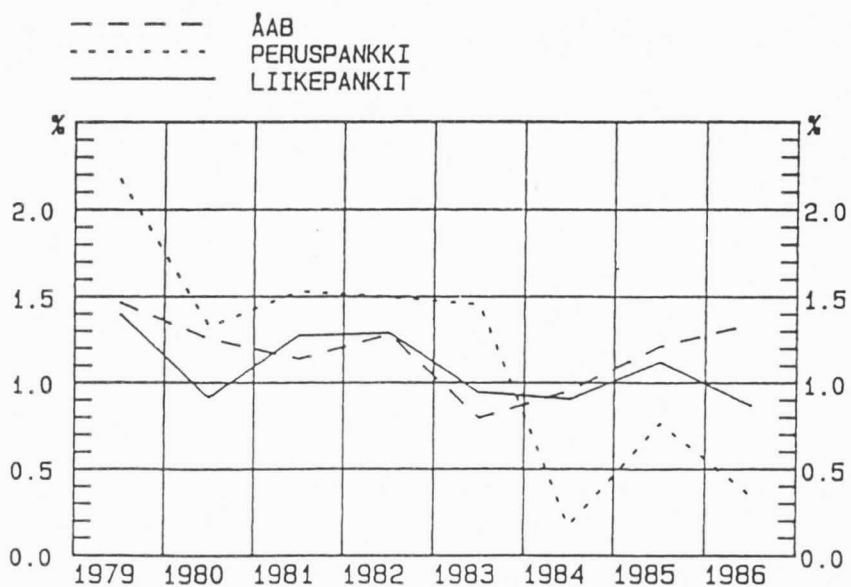
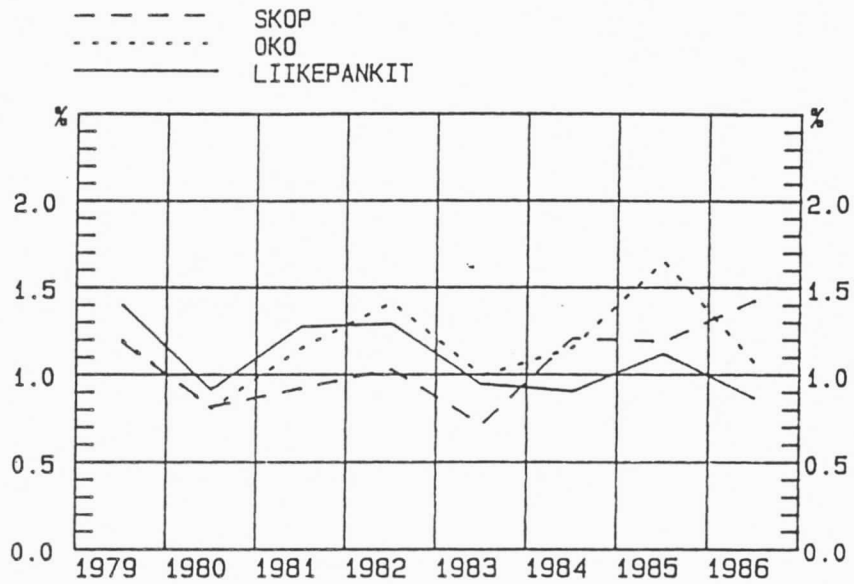
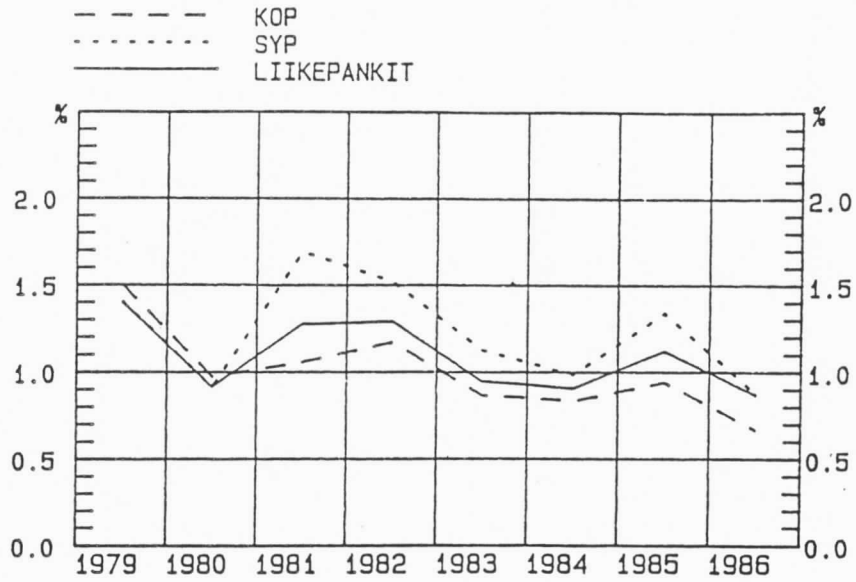
LP	-462	-691	-16	-28

Lukujen tulkintaa vaikeuttaa se, että luottojen keskikorkosäätelyn takia pankit ovat perineet korkoa osin muiden tuottojen kuten luotonvarausprovisioiden muodossa. Keskikorkosäätely purettiin asteittain vuoden 1986 aikana, mikä vähentäneenä tätä vääristymää tulevaisuudessa.

2.2.

Käyttökate suhteessa taseeseen
 Käyttökate (liikevaihto miinus korko- ja toimintakulut sekä luottotappiot) mittaa pankkien varsinaisen toiminnan ylijäämää. Siten se ei sisällä sellaisia paljolti harkinnanvaraisia eriä kuten poistot ja varausten muutokset. Jotta eri pankkien käyttökatteita voidaan verrata toisiinsa, ne on suhteutettu ao. oikaistujen taseiden loppusummiin. Taseet on laskettu keskiarvoina luvussa 1.2 mainitulla tavalla.

Kuva 2. OIKAISTU KÄYTTÖKATE/TASEKESKIAARVO



Käyttökatteen suhde taseeseen oli liikepankeilla keskimäärin 0.9 %, vuotta aiemmin 1.1 % (Taulukko 2). Vaikka markkamääräinen käyttökate oli 1980-luvun keskiarvoon nähden varsin suuri - joskin edellisvuotista alhaisempi - painoi edelleen voimakkaana jatkunut tasekasvu suhdeluvun varsin alas; heikentymistä edellisvuodesta oli runsas viidennes.

Korkein suhteellinen käyttökate oli SKOP:lla, jolla vähäisen korkokatteen vastapainoksi oli huomattava määrä muita tuottoja, peräti nelikymmenkertaisesti korkokatteeseen nähden. SKOP:n lisäksi AAB:n suhteellinen käyttökate oli selvästi yli yhden prosentin. Myös OKO pääsi yhden prosentin paremmalle puolelle. SKOP ja AAB myös selvästi paransivat edellisvuodesta ao. tunnusluvulla mitattua kannattavuuttaan. OKO:lla korkokate, muut tuotot ja myös toimintakulut kehittyivät keskimääräistä epäedullisemmin. Edellisenä vuonna OKO oli ollut tämän tunnusluvun mukaan kannattavin, ja nyt muita suuremmasta pudotuksesta huolimatta se oli vielä hieman keskiarvon yläpuolella.

Alle prosenttiin jäivät SYP ja vielä selvemmin KOP. Molemmilla suhdeluku laski edellisestä vuodesta. Molemmat ovat kasvattaneet tasettaan voimakkaasti. SYP:llä tämä kasvu aiheutui paljolti HOP:n taseen vaikutuksesta fuusion seurauksena. SYP:llä korkokate aleni ja KOP:llakin sen kasvu oli vain puolet edellisvuotisesta. Lisäksi KOP:lla muut tuotot myyntivoitoista puhdistettuina kasvoivat hyvin vähän, paljolti siksi että arvopaperikaupan tuotot laskivat lähes nollaan.

Luottotappioita oli sekä SYP:llä että KOP:lla huomattavasti edellisvuotista enemmän. Tähän vaikutti mm. reaalikorkojen nousu.

Peruspankin suhteellinen käyttökate oli vain prosentin kolmannes. Peruspankin käyttökate aleni edellisvuodesta lähes puoleen pääosin valuutanvaihtotuottojen vähenemisen takia. Samanaikaisesti sen tasekasvu oli selvästi keskimääräistä voimakkaampaa.

Taulukko 2.

LIIKEPANKKIEN KÄYTTÖKATE SUHTEESSA TASEESEEN

	1985	1986
KOP	0.9	0.7
SYP	1.3	0.9
SKOP	1.2	1.4
OKO	1.7	1.1
AAB	1.2	1.3
PP	0.8	0.3

LP	1.1	0.9

2.3 Nettotuottoprosentti

Nettotuottoprosentti on käyttökateen osuus nettotuotoista (korkokate + muut tuotot). Tämä osuus jää pankin käyttöön kun nettotuotoista on vähennetty niiden (toimintakuluilla mitattu) hankintahinta. Siten nettotuottoprosentti mittaa pankin resurssien (lähinnä henkilöstön ja käyttöomaisuuden) tehokkuutta nettotuottojen ansaitsemisessa. Tosin nettotuottoihin vaikuttavat myös pankkien resursseista riippumattomat tekijät kuten keskuspankin rahapolitiikka.

Liikepankkien keskimääräinen nettotuottoprosentti oli 27 % Tämä oli runsaat 2 prosenttiyksikköä vähemmän kuin vuotta aiemmin. (Taulukko 3). Paras kannattavuus oli tämänkin tunnusluvun mukaan SKOP:lla, 33 %. KOP:n nettotuottoprosentti 23 % oli keskimäärää alhaisempi. Muut olivat 30 prosentin tuntumassa.

Nettotuottoprosentti nousi vuodesta 1985 vain SKOP:lla ja AAB:lla, edellisellä vajaan kolmanneksen ja jälkimmäisellä vajaan kymmenesosan. Muilla nettotuottoprosentti laski noin 15 - 20 %, Peruspankilla kuitenkin lähes 40 %. Heikkeneminen Peruspankissa selittyy paljolti valuuttatuottojen tuntuvasta vähenemisestä.

Taulukko 3.
LIIKEPANKKIEN NETTOTUOTTOPROSENTTI

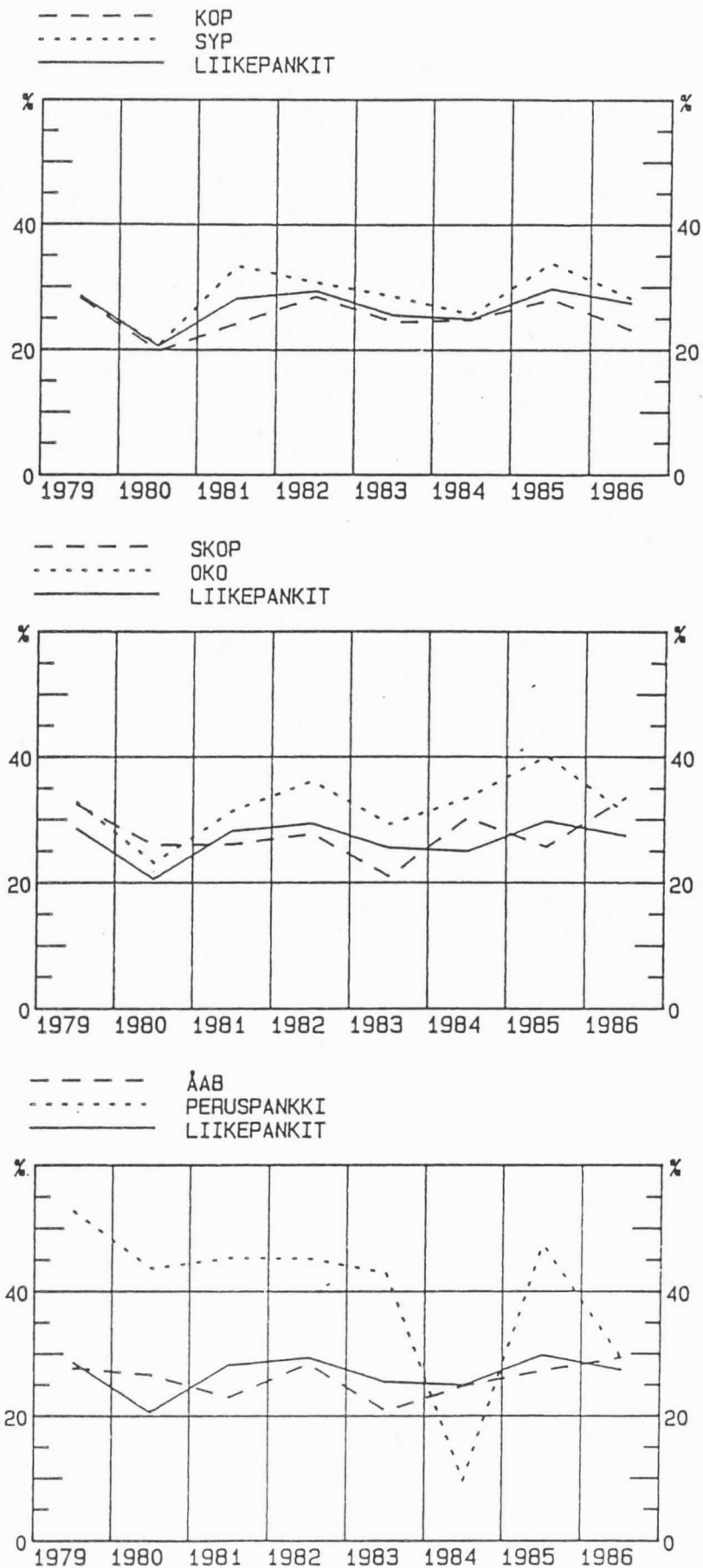
	1985	1986
KOP	28	23
SYP	34	28
SKOP	26	33
OKO	40	31
AAB	27	29
PP	47	29

LP	29	27

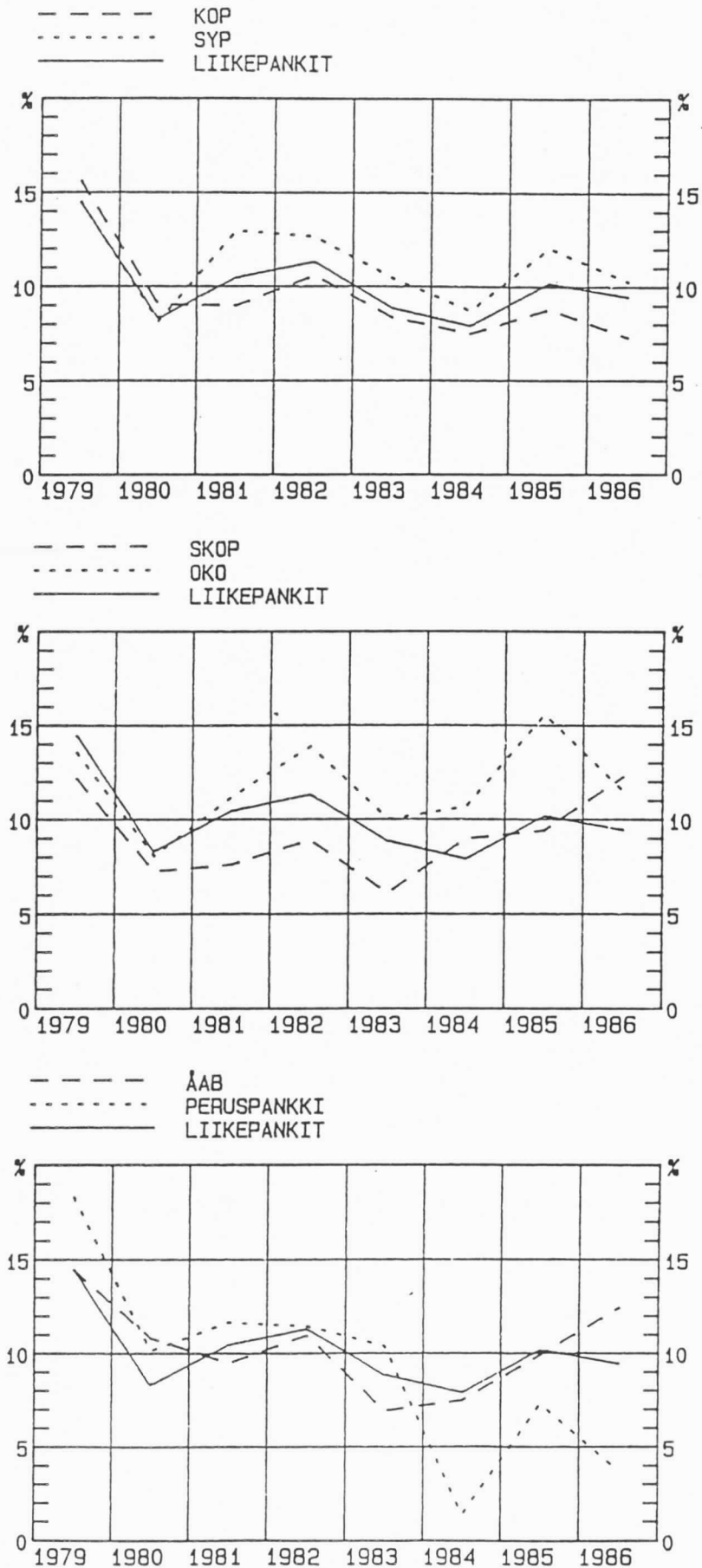
2.4 Käyttökateprosentti

Käyttökateprosentti on käyttökateen osuus liikevaihdosta eli bruttotuotoista. Kun nettotuottoprosentin kohdalla sekä korkotuotot että korkokulut oletetaan riippuviksi toimintakulujen tehokkaasta käytöstä, pidetään käyttökateprosentin kohdalla sekä korko- että toimintakuluja resursseina, joilla erilaiset tuotot hankitaan. Näin laskettu käyttökateprosentti on myös karkeasti vertailukelpoinen yritysten vastaaviin käyttökateprosentteihin. Koska käyttökateprosentissa käyttökate verrataan täysin bruttomääräisiin tuottoihin, saadut arvot ovat tasoltaan selvästi alhaisempia kuin nettotuottoprosentin tapauksessa.

Kuva 3. OIKAISTU NETTOTUOTTOPROSENTTI



Kuva 4. OIKAISTU KÄYTTÖKATEPROSENTTI



Liikepankkien käyttökateprosentti oli 1986 keskimäärin 9.4 %, mikä oli vajaan prosenttiyksikön edellisvuotista alhaisempi (taulukko 4). Tämä tunnusluku antaa neljän suurimman liikepankin kannattavuudesta samanlaisen kuvan kuin nettotuottoprosentti. Sen mukaan SKOP:n ja OKO:n kannattavuus oli paras ja KOP:n heikoin. Myös suhteelliset muutokset edellisestä vuodesta olivat lähes samat kuin nettotuottoprosentin kohdalla.

Sensijaan AAB:n suhteellinen kannattavuusasema parani selvästi edellisvuodesta; SKOP:n tapaan kasvua oli runsas neljännes. AAB:n menestys tämän kannattavuusmittarin mukaan arvioituna perustui sen suhteellisen korkeaan korkokatteeseen korkotuottojen määrään verrattuna. Peruspankin kohdalla verraten vähäinen korkokate painoi sen kannattavuuden selvästi muita liikepankkeja heikommaksi.

Taulukko 4.
LIIKEPANKKIEN KÄYTTÖKATEPROSENTTI

	1985	1986
KOP	9	7
SYP	12	10
SKOP	9	12
OKO	16	12
AAB	10	12
PP	7	4

LP	10	9

2.5 Oman pääoman tuottoprosentti

Oman pääoman tuottoprosentti voidaan määritellä monella tavalla. Tässä selvityksessä se on määritelty suhteeksi voitto ennen veroja per oma pääoma. Omaan pääomaan on luettu mukaan kaikki varaukset ja se on laskettu kuukausitaseista keskiarvona. Näin vuoden sisäiset oman pääoman muutokset on otettu paremmin huomioon. Oman pääoman suhde taseeseen on pankeittain esitetty taulukossa 6 ja kuviossa 6.

Oman pääoman tuottoprosentti mittaa pankkien kannattavuutta omistajien näkökulmasta. Pankin voidaan sanoa toimineen kannattavasti jos se on saanut pääomalleen yhtä suuren tai suuremman tuoton kuin varojen sijoittaja saisi parhaasta vaihtoehtoisesta sijoituskohteesta.

Liikepankeilla tämä tunnusluku oli 1986 keskimäärin 6.8 % eli runsaan neljänneksen heikompi kuin vuoden 1985 9.4 prosentin tuotto (taulukko 5). SKOP oli tämänkin tunnusluvun mukaan kannattavin. Sen oikaistu oman pääoman tuotto oli hieman yli 12 %, vuotta aiemmin noin 8 %. Seuraavana oli AAB runsaan 11 prosentin tuotolla. Yli keskiarvon olivat myös OKO ja SYP, molemmilla yli 7 %. Peruspankin oman pääoman tuotto oli runsaat 5 % ja KOP:n runsaat 4 %. Tunnusluvun muutokset edellisestä vuodesta olivat samantyyppisiä kuin käyttökäteen tunnusluvuilla; SKOP:lla ne nousivat voimakkaasti ja AAB:lläkin jonkin verran, kun taas muilla pankeilla ne alenivat selvästi.

Taulukko 5.

LIIKEPANKKIEN OMAN PÄÄOMAN TUOTTOPROSENTTI

	1985	1986
KOP	6.9	4.4
SYP	11.8	7.2
SKOP	7.7	12.3
OKO	19.6	7.5
AAB	10.3	11.5
PP	17.7	5.5

LP	9.4	6.8

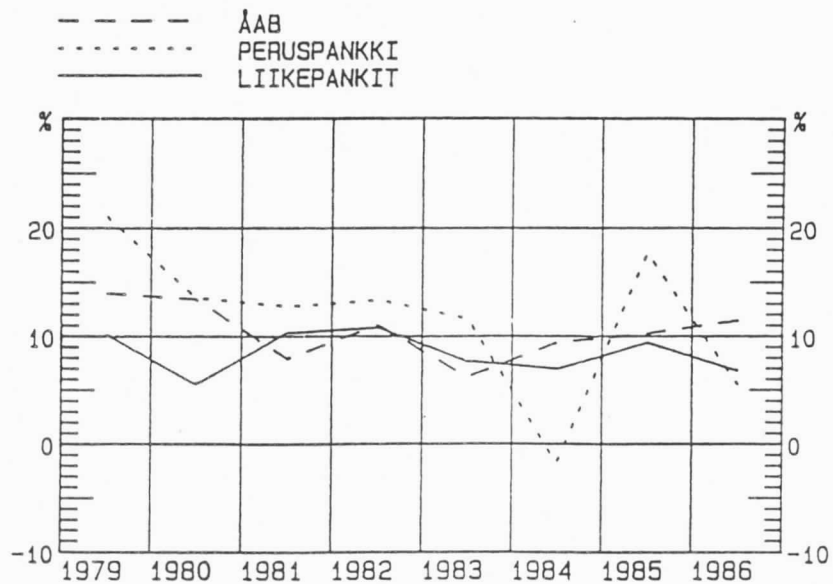
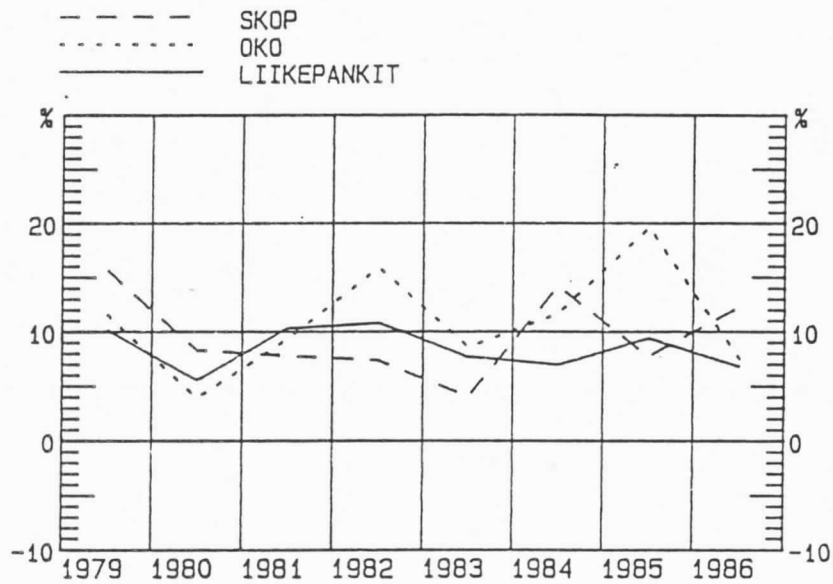
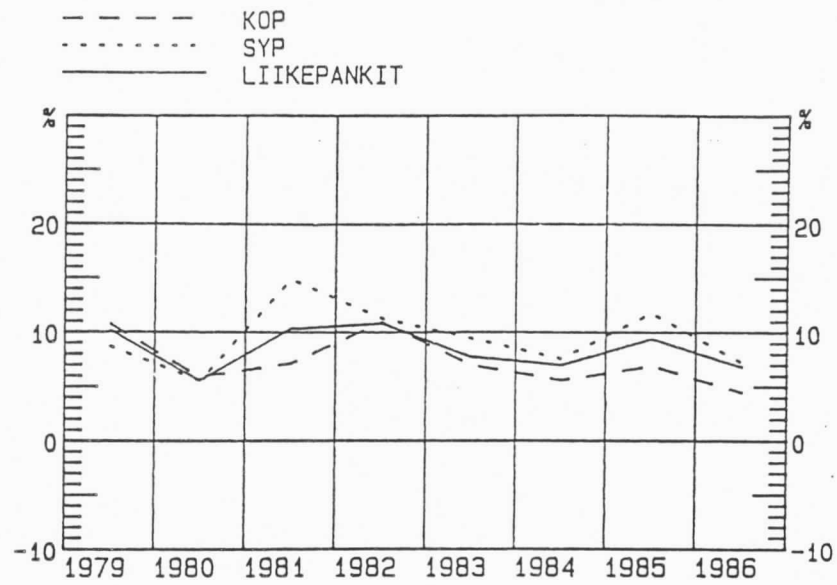
Taulukko 6.

LIIKEPANKKIEN OMAN PÄÄOMAN SUHDE KESKITÄSEESÄEN, %

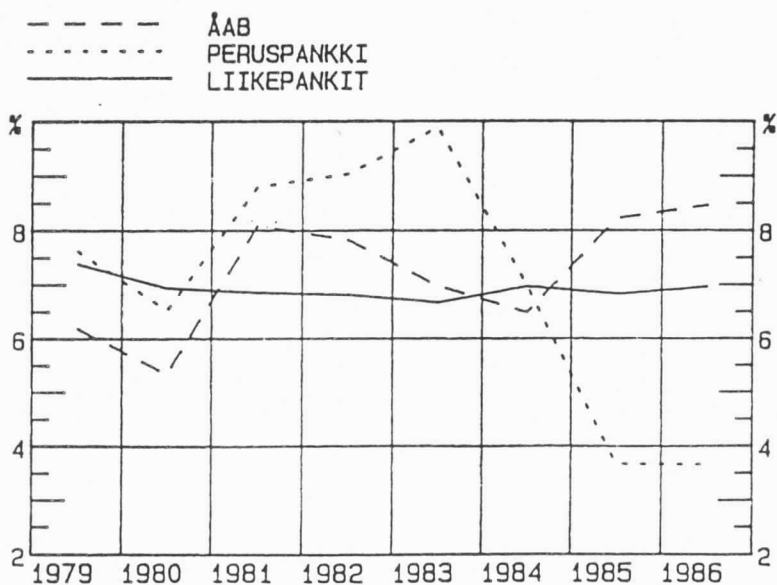
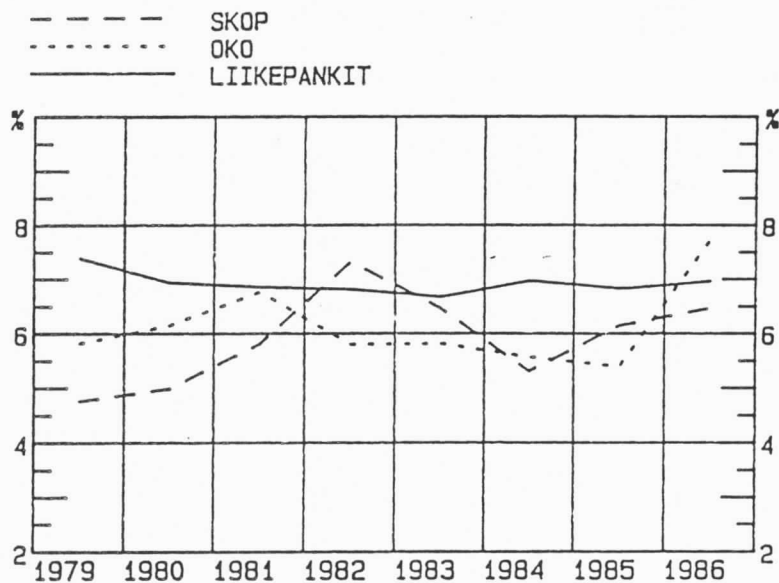
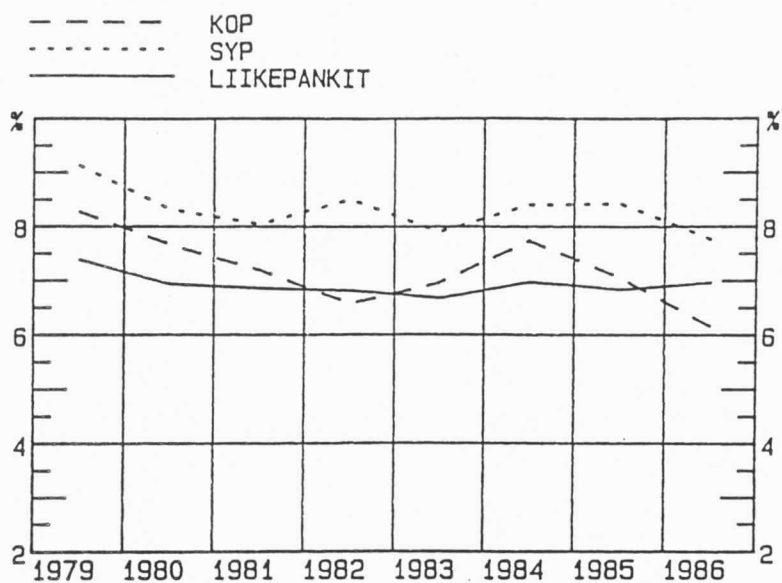
	1985	1986
KOP	7.0	6.2
SYP	8.4	7.8
SKOP	6.1	6.5
OKO	5.4	7.7
AAB	8.2	8.5
PP	3.7	3.7

LP	6.8	7.0

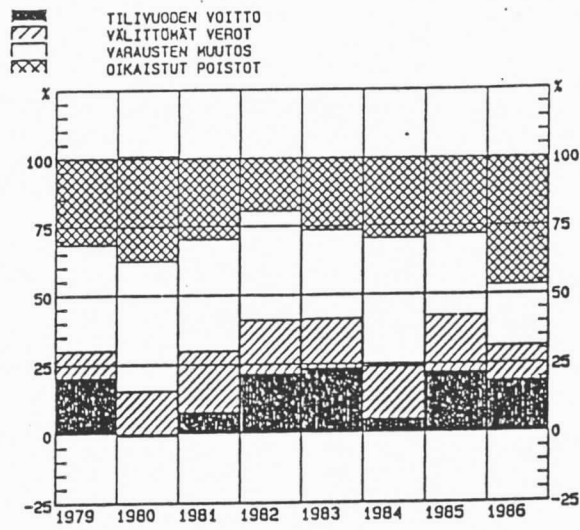
Kuva 5. OIKAISTU OMAN PÄÄOMAN TUOTTOPROSENTTI



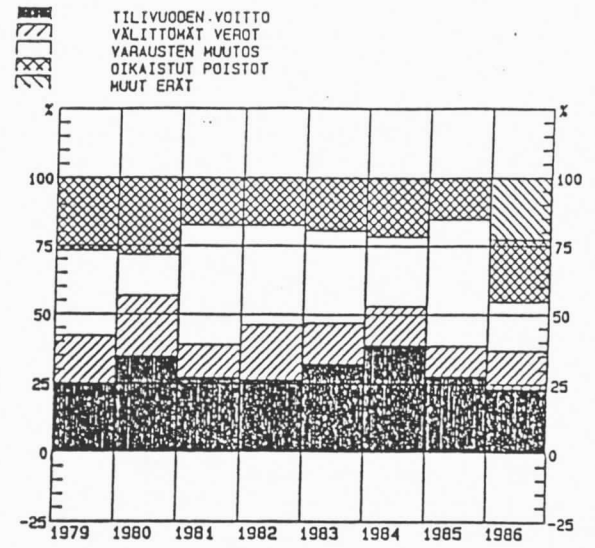
Kuva 6. OMAN PÄÄOMAN OSUUS TASEESTA



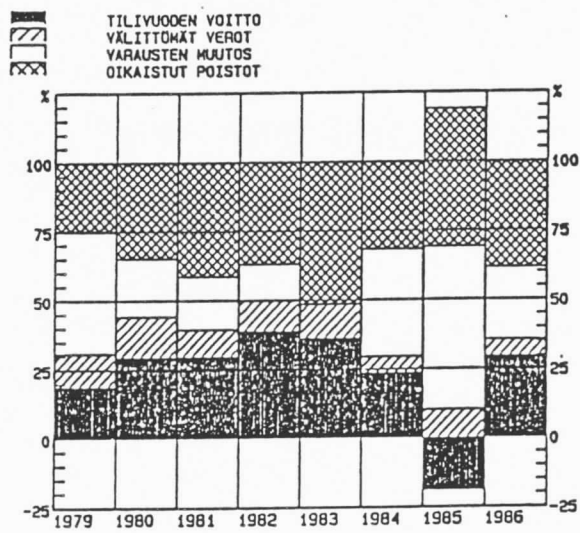
Kuva 11 a. KOP: N KÄYTTÖKATTEEN RAKENNE



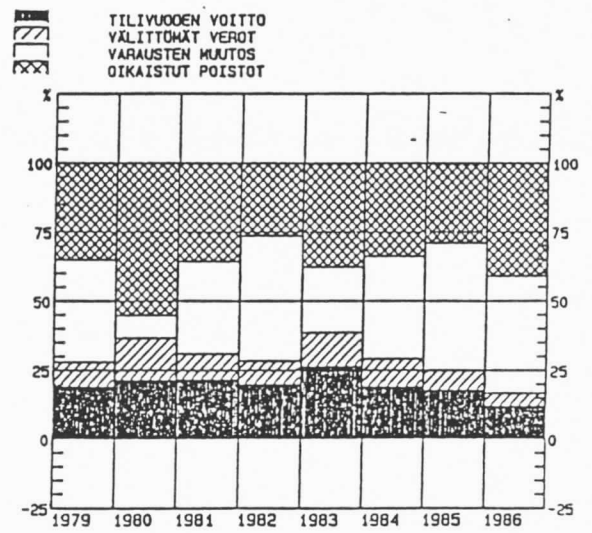
Kuva 11 b. SYP: N KÄYTTÖKATTEEN RAKENNE



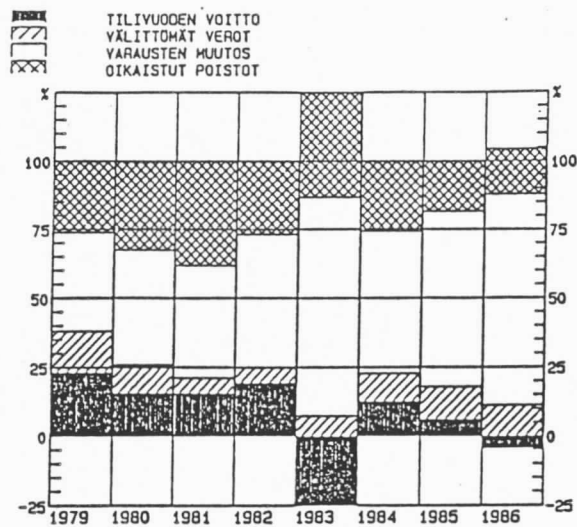
Kuva 11 c. SKOP: N KÄYTTÖKATTEEN RAKENNE



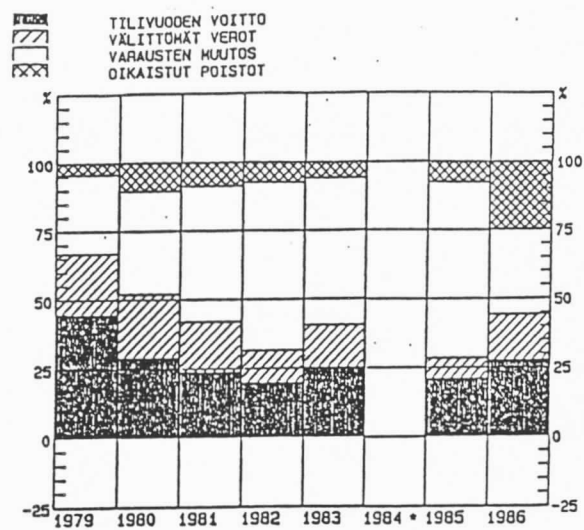
Kuva 11 d. OKO: N KÄYTTÖKATTEEN RAKENNE



Kuva 11 e. AAB: N KÄYTTÖKATTEEN RAKENNE



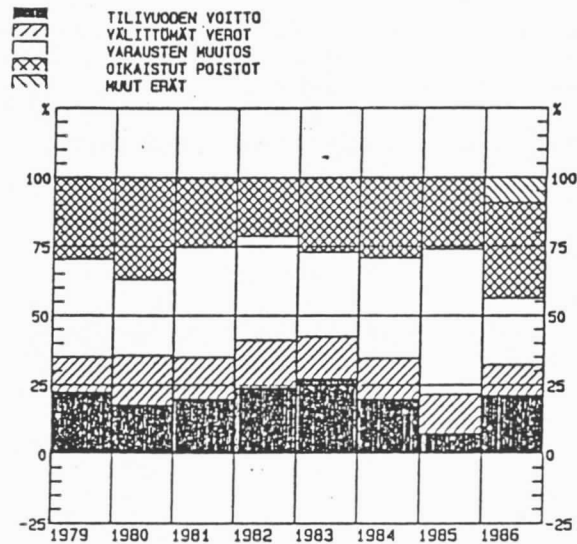
Kuva 11 f. PERUSPANKIN KÄYTTÖKATTEEN RAKENNE



1984*

TILIVUODEN VOITTO	156 %
VÄLITTÖMÄT VEROT	108 %
VARAUSTEN MUUTOS	- 235 %
OIKAISTUT POISTOT	71 %

Kuva 11 g. LIIKEPANKKIEN KÄYTTÖKATTEEN RAKENNE



KÄYTTÖKATTEEN RAKENNE

Edellä on kuvattu pankkien kannattavuutta käyttämällä tunnuslukuina pääasiassa eri tavoilla suhteutettuja käyttökatteita. Seuraavassa esitetään pääpiirteittäin käyttökatteen jakautuminen poistoihin, varausten muutokseen, veroihin, nettotulokseen ja muihin eriin. Erät on oikaistu samalla tavalla kuin varsinaisessa kannattavuusanalyysissäkin. Oikaistu nettotulos on joissakin tapauksissa ollut negatiivinen, ja siten muiden erien summa on ylittänyt 100 prosentin rajan vastaavalla määrällä (kuvat 11a - 11f).

Liikepankkien käyttökaterakenteessa ei ole 1980-luvulla havaittavissa selviä muutostrendejä. Liikepankeilla poistot ovat olleet pääsääntöisesti noin neljäsosa käyttökatteesta ja siten jäljelle jäävä liikevoitto noin kolme neljännestä. Poistojen ja varausten muutosten yhteismäärä oli noin kaksi kolmannesta. Verojen osuus käyttökatteesta on ollut yleensä kuudenesosan tuntumassa ja nettotulos runsas viidennes. Vuonna 1985 nettotulos jäi poikkeuksellisen alhaiseksi lähinnä SKOP:n tuntuvan nettotappion takia. Vuosi 1986 oli sikäli poikkeuksellinen, että SYP kirjasi HOP:n fuusiosta 152 milj. markan tuoton, mikä oli noin kymmenesosa liikepankkien koko käyttökatteen määrästä.

KOP:lla nettotuloksen kehitys on ollut varsin epäyhtenäinen, mutta tappiollinen se oli vain 1980 ja silloinkin hyvin niukasti. SYP:llä taas nettotuloksen osuus oikaistusta käyttökatteesta on ollut sekä melko vakaa että varsin korkea; alle neljänneksen tämä osuus oli SYP:llä vain 1986 ja silloinkin hyvin niukasti. SKOP:n nettotulos on vuoden 1985 tappiota lukuunottamatta ollut pääsääntöisesti noin kolmannas käyttökatteesta. Poistotkin ovat olleet yleensä liikepankkien keskimäärää suuremmat ja toisaalta varaukset keskimääräistä pienemmät. OKO:n nettotuloksen osuus käyttökatteesta on ollut lähes poikkeuksetta 20 prosentin luokkaa. 1983 se oli noin 25 %, ja 1986 se laski 15 prosentin tuntumaan.

AAB:llä keskeinen piirre on varausten lisäyksen hyvin keskeinen asema. Tämän erän osuus käyttökatteesta on myös selvästi kasvanut 1980-luvulla, ja 1986 se oli jo noin kolme neljäsosaa. Sekä poistojen että nettotuloksen osuus on selvästi laskenut. 1986 AAB:n nettotulos oli hieman tappiollinen. Peruspankin käyttökatteiden rakenne poikkeaa selvästi muista liikepankeista. Poistojen osuus on ollut hyvin pieni, pääosin alle kymmenesosa käyttökatteesta. Tosin 1986 tämä osuus oli poikkeuksellisesti neljäsosa. Toisaalta verojen osuus on ollut selvästi liikepankkien keskimäärää korkeampi. Vuosi 1984 oli sikäli erikoinen, että käyttökate oli hyvin pieni ja nettotulosta kasvatettiin purkamalla varauksia yli kaksi kertaa käyttökatteiden määrä. Nettotulos nostettiin siten puolitoista kertaa käyttökatteiden suuruiseksi.

YHTEENVETO

Liikepankkien kannattavuutta vuonna 1986 tarkasteltiin erilaisten oikaistuista tilinpäätöstiedoista laskettujen tunnuslukujen valossa. Oikaisut koskivat satunnaisia myyntituottoja, eläkemaksuihin liittyviä vastuuvajauksen muutoksia sekä poistoja. Oikaisujen avulla tiedot on pyritty saamaan paremmin vertailukelpoisiksi keskenään.

Korkokateprosentti oli liikepankeilla vähän edellisvuotista alhaisempi (taulukko 1). Erot pankkien välillä olivat varsin suuret, samoin se vaikutus, joka Suomen Pankin rahapoliittisilla toimenpiteillä oli korkokatteeseen. Suurin korkokateprosentti oli AAB:llä ja alhaisin SKOP:lla.

Käyttökateprosenttien tunnuslukujen (käyttökateprosentti, tasesuhde, nettotuotto-% ja käyttökateprosentti, taulukot 2 -4) mukaan liikepankkien kannattavuus aleni edellisvuodesta. Pankeista SKOP oli kannattavin, ja AAB seuraava. Tosin OKO:n nettotuotto-% oli hieman AAB:n vastaavaa prosenttia suurempi, ja muidenkin käyttökateprosenttien tunnuslukujen mukaan OKO oli varsin lähellä AAB:a. SYP:n kannattavuus oli kaikkien käyttökateprosenttien tunnuslukujen mukaan hieman heikompi kuin OKO:n. KOP:n kannattavuus oli selvästi alhaisempi kuin SYP:n.

Muita paljon pienemmän Peruspankin kohdalla nämä tunnusluvut antoivat toisistaan selvästi poikkeavia tuloksia. Tärkeimpien lukujen, eli käyttökateprosenttien tasesuhteen ja käyttökateprosentin mukaan Peruspankin kannattavuus oli varsin heikko. Sensijaan korkokateprosenttien vähäisyys korkotuottoihin nähden aiheutti sen, että nettotuotto-% oli kuitenkin hieman keskimääräistä parempi.

Oman pääoman tuotto-%:n, kuten käyttökateprosenttien tunnuslukujenkin mukaan SKOP oli kannattavin liikepankki. Muutoinkin oman pääoman tuotto-% antoi muiden tunnuslukujen kanssa yhtäpitävän kuvan pankkien keskinäisestä kannattavuusjärjestyksestä.

Kannattavuuden tunnuslukujen muutokset edellisestä vuodesta olivat myös hyvin yhtenäisiä. SKOP:n tunnusluvut paranivat huomattavasti ja AAB:nkin jonkin verran, kun taas muilla pankeilla ne tuntuvasti heikkenivät.

Taulukko 7.

LIIKEPANKKIEN KANNATTAVUUDEN TUNNUSLUKUJA 1986,

	KORKO- KATE- PROS.	KÄYTTÖ- KATE PER TASE, %	NETTO- TUOTTO- PROS.	KÄYTTÖ- KATE- PROS.	OMAN PO:N TUOTTO- PROS.
KOP	16	0.7	23	7.3	4.4
SYP	17	0.9	28	10.2	7.2
SKOP	1	1.4	33	12.2	12.3
OKO	11	1.1	31	11.5	7.5
AAB	24	1.3	29	12.4	11.5
PP	8	0.3	29	3.7	5.5

LIIKE- PANKIT YHT.	14	0.9	27	9.4	6.8

5. ULKOMAISOMISTEISTEN LIIKEPANKKIEN KANNATTAVUUS

Koko vuoden 1986 ajan Suomessa toimi kolme ulkomaisomisteista liikepankkia, Citibank Oy (CITI), Chase Manhattan Bank Oy (CHASE) ja Indosuez Osakepankki (INDO). Syyskuussa aloitti toimintansa Samuel Montagu Osakepankki, nykyään Midland Montagu Osakepankki. Sen ensimmäinen tilikausi on pidennetty vuoden 1987 loppuun.

Ulkomaisomisteisten liikepankkien kuukausitaseet eivät ole julkisia, ja vuositaseiden perusteella ei saada riittävän tarkkaa kuvaa em. pankkien kehityksestä. Siksi tässä on käytetty vain henkilöstön määrään suhteutettua käyttökate sekä käyttökateprosenttia. Kotimaisten liikepankkien kohdalla henkilöstömäärästä ei ole saatavissa riittävän yhtenäistä aineistoa niiden vertaamiseksi ulkomaisomisteisiin liikepankkeihin.

Ulkomaisomisteiset liikepankit poikkesivat kannattavuudeltaan huomattavasti jo 1985 mutta 1986 erot vielä voimakkaasti kasvoivat (taulukot 8a, 8b). Käyttökate henkilöä kohti pysyi CITI:llä 350 tuh. markan tienoilla pienentyen 8 %. INDO:lla vastaava luku aleni 130 tuh. markasta noin 80 tuh. markkaan, siis 40 %. Tämä aiheutui pääasiassa valuuttatuottojen jyrkästä vähenemisestä. CHASE:n vuoden 1985 runsaan 40 tuh. markan kate vaihtui noin 120 tuh. markan tappioksi. Suurin yksittäinen syy oli valuuttatuottojen väheneminen.

Taulukko 8a.

ULKOMAISOMISTEISTEN LIIKEPANKKIEN KÄYTTÖKATE, MMK

	1985	1986	Muutos	
			mmk	%
CITI	14.9	12.8	-2.2	-15
CHASE	1.3	-3.6	-5.0	-377
INDO	3.9	2.5	-1.4	-36

Yhteensä	20.2	11.6	-8.5	-42

Taulukko 8b.

ULKOMAISOMISTEISTEN LIIKEPANKKIEN KÄYTTÖKATE
HENKILÖÄ KOHTI, TUH. MK

	1985	1986	Muutos	
			tmk	%
CITI	373	345	-28	-8
CHASE	44	-121	-165	-377
INDO	130	78	-52	-40

Yhteensä	202	117	-85	-42

Käyttökateprosentti (taulukko 9) antaa ulkomaisomisteisten pankkien kannattavuudesta samanlaisen kuvan kuin käyttökate henkilöä kohti. CITI oli tämän tunnusluvun mukaan selvästi kannattavin ja CHASE selvästi kannattamattomin. CITI:n käyttökateprosentti hieman kasvoi, kun muilla tämäkin tunnusluku oli edellisvuotista heikompi. Verrattaessa ulkomaisomisteisiä ja kotimaisia liikepankkeja toisiinsa, havaitaan, että CITI oli sekä 1985 että 1986 kannattavampi kuin kotimaiset liikepankit keskimäärin, 1986 vieläpä huomattavasti kannattavampi.

INDO:n käyttökateprosentti oli kumpanakin vuonna selvästi kotimaisten liikepankkien keskiarvoa alhaisempi; 1986 se oli vain neljäsosa em. keskiarvosta. CHASE:n käyttökateprosentti oli 1985 vain noin kolmanneksen kotimaisten liikepankkien vastaavasta luvusta, ja 1986 se putosi tuntuvasti jääden nollassa alapuolelle. Helmikuussa 1987 CHASE lopetti toimintansa kannattamattomana ja myi osakekantansa ruotsalaiselle PKbankenille.

Taulukko 9.

KÄYTTÖKATEPROSENTTI, MMK

	1985	1986	Muutos, %-yks.
CITI	11.7	14.2	2.5
CHASE	3.7	-17.5	-21.2
INDO	6.2	2.5	-3.7
-----	-----	-----	-----
Yhteensä	8.9	5.5	-3.4
Kotimaiset liikepankit	10.2	9.4	-7.3

KOP:N TULOSLASKELMAOIKAISU. MMK

	1979	1980	1981	1982	1983	1984	1985	1986
KORKOKATE	482.3	558.5	586.4	664.8	633.2	816.4	1045.9	1138.1
+ MUUT TUOTOT	407.0	455.5	517.2	559.7	687.2	935.7	1048.8	1235.0
./ SATUNN. MYYNTITUOTOT/ + TAPPIOT	0.0	0.0	0.0	0.0	0.0	-140.5	0.0	-164.0
= OIKAISTUT NETTOTUOTOT	889.3	1014.0	1103.6	1224.5	1320.4	1611.6	2094.7	2209.1
./ TOIMINTAKULUT	637.8	742.2	777.7	855.3	969.4	1168.3	1370.5	1600.3
./ ELÄKES. VASTUUVAJ. LIS./ + VÄH.	0.0	-69.0	-54.3	0.0	0.0	-21.7	-74.7	0.0
./ LUOTTOTAPPIOT	1.8	2.7	4.4	20.5	29.2	22.0	61.6	97.9
= OIKAISTU KÄYTTÖKATE	249.6	200.2	267.2	348.7	321.8	399.6	587.9	510.9
./ POISTOT JA ARVONALENNUKSET	79.1	77.1	79.5	67.8	85.6	118.6	135.0	185.3
+ ALIPOISTOT	0.0	0.0	0.0	0.0	0.0	0.0	-31.0	-54.0
= OIKAISTU LIIKEVOITTO	170.5	123.1	187.7	280.9	236.2	281.0	421.9	271.6
./ VARAUSTEN MUUTOS	95.6	93.9	100.1	138.2	103.5	185.3	173.4	112.4
./ VALITTOMAT VEROT	23.7	30.9	58.4	67.0	56.9	75.2	118.8	63.0
= OIKAISTU TILIVUODEN TULOS	51.1	-1.7	21.3	75.7	75.7	20.4	129.7	96.2
OIKAISTU TASEKESKIAARVO	16660.9	20588.6	25299.7	29808.0	37270.1	48127.4	62554.8	76998.6

SYP:N TULOSLASKELMAOIKAISU. MMK

	1979	1980	1981	1982	1983	1984	1985	1986
KORKOKATE	476.9	519.7	638.7	734.2	753.1	937.9	1189.9	1087.6
+ MUUT TUOTOT	366.7	420.3	583.3	630.8	655.5	725.6	1006.5	1456.5
./ SATUNN. MYYNTITUOTOT/ + TAPPIOT	0.0	0.0	-1.0	-4.0	-6.0	-9.0	-43.0	-169.6
= OIKAISTUT NETTOTUOTOT	843.6	940.0	1221.0	1361.0	1402.6	1654.5	2153.4	2374.4
./ TOIMINTAKULUT	583.5	733.5	833.8	937.3	993.5	1214.0	1396.5	1610.3
./ ELÄKES. VASTUUVAJ. LIS./ + VÄH.	-17.8	-8.2	26.0	0.0	0.0	0.0	0.0	0.0
./ LUOTTOTAPPIOT	2.1	4.2	5.7	5.8	9.6	16.6	27.9	95.2
= OIKAISTU KÄYTTÖKATE	240.2	194.1	407.5	417.9	399.5	423.9	729.0	668.9
./ POISTOT JA ARVONALENNUKSET	64.6	55.0	71.1	72.9	77.5	77.6	91.7	75.9
+ ALIPOISTOT	0.0	0.0	0.0	0.0	0.0	-14.0	-19.0	-76.0
= OIKAISTU LIIKEVOITTO	175.6	139.1	336.4	345.0	322.0	332.3	618.3	517.0
./ VARAUSTEN MUUTOS	74.5	29.1	177.1	152.2	134.4	107.4	336.3	117.2
./ VALITTOMAT VEROT	40.7	42.2	47.9	81.6	58.3	58.9	78.4	91.0
+ MUUT ERÄT	0.0	0.0	0.0	0.0	0.0	0.0	0.0	-152.4
= OIKAISTU TILIVUODEN TULOS	60.4	67.8	111.4	111.2	129.3	166.0	203.6	156.4
OIKAISTU TASEKESKIAARVO	17150.8	21318.9	24107.0	27542.1	35607.1	43239.1	54503.7	76593.6

SKOP:N TULOSLASKELMAOIKAISU. MMK

	1979	1980	1981	1982	1983	1984	1985	1986
KORKOKATE	69.1	75.5	70.6	82.9	73.6	61.2	36.5	20.8
+ MUUT TUOTOT	96.6	110.0	173.4	215.5	277.6	491.9	803.1	827.9
./ SATUNN. MYYNITUOTOT/ + TAPPIOT	0.0	0.0	-1.7	0.0	0.0	-10.0	-110.5	0.0
= OIKAISTUT NETTOTUOTOT	165.7	185.5	242.3	298.4	351.2	543.1	729.1	848.7
./ TOIMINTAKULUT	111.2	137.0	171.3	210.3	266.3	341.0	536.4	539.2
./ ELÄKES. VASTUUVAJ. LIS./ + VÄH.	0.0	0.0	0.0	0.0	0.0	0.0	0.0	0.0
./ LUOTTOTAPPIOT	1.0	0.5	7.8	5.4	11.3	38.1	5.9	25.8
= OIKAISTU KÄYTTÖKATE	53.5	48.0	63.1	82.7	73.5	164.0	186.8	283.7
./ POISTOT JA ARVONALENNUKSET	13.5	16.8	26.2	30.6	21.7	52.3	93.4	109.2
+ ALIPOISTOT	0.0	0.0	0.0	0.0	-16.2	0.0	0.0	0.0
= OIKAISTU LIIKEVOITTO	40.0	31.2	36.9	52.1	35.6	111.7	93.4	174.5
./ VARAUSTEN MUUTOS	23.5	10.0	12.0	10.7	0.0	63.3	109.8	73.8
./ VÄLITTÖMÄT VEROT	6.4	7.0	6.2	9.2	9.0	9.6	19.1	16.6
= OIKAISTU TILIVUODEN TULOS	10.1	14.2	18.8	32.2	26.7	38.8	-35.5	84.1
OIKAISTU TASEKESKIAARVO	4535.5	5890.0	6854.5	8039.4	10334.5	13595.5	15733.0	19893.4

OKO:N TULOSLASKELMAOIKAISU. MMK

	1979	1980	1981	1982	1983	1984	1985	1986
KORKOKATE	61.5	77.1	104.3	123.1	116.1	166.4	214.2	188.9
+ MUUT TUOTOT	105.1	112.7	134.6	193.6	221.5	282.4	406.3	490.7
./ SATUNN. MYYNITUOTOT/ + TAPPIOT	0.0	0.0	0.0	0.0	0.0	0.0	0.0	-62.0
= OIKAISTUT NETTOTUOTOT	166.6	189.7	238.9	316.6	337.7	448.8	620.5	617.6
./ TOIMINTAKULUT	112.2	142.4	161.9	189.5	218.3	281.5	352.8	424.0
./ ELÄKES. VASTUUVAJ. LIS./ + VÄH.	0.1	-3.5	-1.5	2.3	-0.2	-7.0	3.4	0.2
./ LUOTTOTAPPIOT	0.0	0.1	0.5	15.1	20.5	10.2	22.1	2.4
= OIKAISTU KÄYTTÖKATE	54.5	43.8	75.0	114.3	98.7	150.1	249.0	191.4
./ POISTOT JA ARVONALENNUKSET	19.2	24.2	26.9	30.3	35.4	50.9	72.4	78.6
+ ALIPOISTOT	0.0	0.0	0.0	0.0	-1.9	0.0	0.0	0.0
= OIKAISTU LIIKEVOITTO	35.3	19.6	48.1	84.0	61.3	99.2	176.6	112.8
./ VARAUSTEN MUUTOS	20.1	3.6	24.9	51.6	23.2	55.5	114.6	80.8
./ VÄLITTÖMÄT VEROT	4.8	6.6	6.9	9.6	11.9	15.0	17.4	8.9
= OIKAISTU TILIVUODEN TULOS	10.4	9.4	16.3	22.9	26.2	29.7	44.6	23.1
OIKAISTU TASEKESKIAARVO	4556.2	5443.3	6508.5	8097.9	9943.0	13014.5	15083.8	17882.8

AAB:N TULOSLASKELMAOIKAISU, MMK

	1979	1980	1981	1982	1983	1984	1985	1986
KORKOKATE	19.9	21.3	23.0	25.9	25.9	30.4	38.0	39.7
+ MUUT TUOTOT	7.3	11.7	15.2	14.9	19.6	21.7	25.5	31.8
./ SATUNN. MYYNTITUOTOT/ + TAPPIOT	0.0	0.0	0.0	0.0	-3.5	0.0	0.0	-1.7
= OIKAISTUT NETTOTUOTOT	27.2	33.0	38.2	40.8	42.0	52.1	63.5	69.8
./ TOIMINTAKULUT	19.6	24.2	29.1	29.2	32.4	38.8	43.6	46.1
./ ELÄKES. VASTUUVAJ. LIS./ + VÄH.	0.0	0.0	0.0	0.2	-0.7	-0.4	-2.4	-3.0
./ LUOTTOTAPPIOT	0.1	0.0	0.4	0.2	0.2	0.0	0.2	0.2
= OIKAISTU KÄYTTÖKATE	7.5	8.7	8.8	11.6	8.7	12.9	17.3	20.5
./ POISTOT JA ARVONALENNUKSET	2.0	2.9	3.4	3.1	3.3	3.3	3.2	2.5
+ ALIPOISTOT	0.0	0.0	0.0	0.0	0.0	0.0	0.0	-0.9
= OIKAISTU LIIKEVOITTO	5.5	5.9	5.4	8.5	5.4	9.6	14.1	17.1
./ VARAUSTEN MUUTOS	2.7	3.6	3.6	5.6	6.9	6.6	11.0	15.7
./ VÄLITTÄMÄT VEROT	1.1	0.9	0.5	0.7	0.6	1.3	2.1	2.3
= OIKAISTU TILIVUODEN TULOS	1.7	1.4	1.4	2.2	-2.2	1.6	1.0	-0.9
OIKAISTU TASEKESKIARVO	512.7	697.8	770.9	904.6	1099.0	1355.4	1429.3	1526.3

PERUSPANKIN TULOSLASKELMAOIKAISU, MMK

	1979	1980	1981	1982	1983	1984	1985	1986
KORKOKATE	4.44	5.02	5.05	4.42	4.86	2.91	7.01	7.93
+ MUUT TUOTOT	1.32	0.67	1.27	2.40	2.68	3.05	5.40	11.37
./ SATUNN. MYYNTITUOTOT/ + TAPPIOT	0.00	0.00	0.00	0.00	0.00	0.00	0.00	-7.29
= OIKAISTUT NETTOTUOTOT	5.76	5.69	6.32	6.82	7.54	5.96	12.41	12.01
./ TOIMINTAKULUT	2.73	3.21	3.46	3.74	4.31	5.39	6.52	8.48
./ ELÄKES. VASTUUVAJ. LIS./ + VÄH.	0.00	0.00	0.00	0.00	0.00	0.00	0.00	0.00
./ LUOTTOTAPPIOT	0.00	0.00	0.00	0.00	0.04	0.01	0.01	0.00
= OIKAISTU KÄYTTÖKATE	3.03	2.48	2.86	3.08	3.23	0.57	5.89	3.53
./ POISTOT JA ARVONALENNUKSET	0.13	0.26	0.25	0.23	0.19	0.40	0.45	0.88
+ ALIPOISTOT	0.00	0.00	0.00	0.00	0.00	0.00	0.00	0.00
= OIKAISTU LIIKEVOITTO	2.90	2.22	2.61	2.85	3.04	0.17	5.44	2.66
./ VARAUSTEN MUUTOS	0.88	0.93	1.41	1.88	1.73	-1.31	3.77	1.10
./ VÄLITTÄMÄT VEROT	0.67	0.57	0.52	0.36	0.49	0.60	0.44	0.59
= OIKAISTU TILIVUODEN TULOS	1.35	0.72	0.68	0.61	0.82	0.88	1.24	0.97
OIKAISTU TASEKESKIARVO	139.58	187.30	186.74	206.11	222.66	337.07	772.78	1030.29

LIIKEPANKKIEN TULOSLASKELMAOIKKAISU. MMK

	1979	1980	1981	1982	1983	1984	1985	1986
KORKOKATE	1218.4	1371.5	1552.1	1772.3	1745.9	2166.0	2729.7	2483.0
+ MUUT TUOTOT	1084.4	1211.0	1538.0	1750.7	2017.2	2661.5	3719.5	4053.3
./.. SATUNN. MYYNTITUOTOT/ + TAPPIOT	0.0	0.0	-4.0	-8.8	-9.5	-193.1	-423.9	-404.6
= OIKAISTUT NETTITUOTOT	2302.8	2582.4	3086.1	3514.3	3753.6	4634.4	6025.3	6131.6
./.. TOIMINTAKULUT	1623.0	1953.2	2159.7	2431.5	2718.0	3362.1	4099.0	4228.4
./.. ELÄKES. VASTUUVAJ. LIS./ + VÄH.	-17.6	-90.0	-35.9	2.6	-7.6	-30.9	-4.8	-2.8
./.. LUOTTOTAPPIOT	7.1	9.1	20.7	52.0	73.3	89.8	128.2	221.5
= OIKAISTU KÄYTTÖKATE	655.2	530.2	869.9	1033.4	954.7	1151.5	1793.3	1678.9
./.. POISTOT JA ARVONALENNUKSET	194.3	196.4	220.7	215.9	235.9	315.5	411.1	452.4
+ ALIPOISTOT	0.0	0.0	0.0	-4.3	-23.0	-20.8	-56.2	-130.9
= OIKAISTU LIIKEVOITTO	460.9	333.7	649.2	813.3	695.7	815.2	1325.9	1095.6
./.. VARAUSTEN MUUTOS	231.7	144.6	345.1	387.5	290.3	416.8	938.8	401.0
./.. VALITTÄMÄT VEROT	81.2	93.9	128.8	176.8	143.5	166.3	249.9	182.4
+ MUUT ERÄT	0.0	0.0	0.0	0.0	0.0	0.0	0.0	-152.4
= OIKAISTU TILIVUODEN TULOS	148.0	95.3	175.2	248.9	262.0	232.1	137.3	359.8
OIKAISTU TASEKESKIARVO	46964.6	58142.7	68258.7	80066.4	101308.6	127857.3	160135.1	193925.0

ULKOMAISOMISTEISET PANKIT, YHTEENVETO TULOKSESTA, mmk

	CITI		CHASE		INDO		Ulkomaiset pankit yhteensä	
	1986	Muutos ed. v.	1986	Muutos ed. v.	1986	Muutos ed. v.	1986	Muutos ed. v.
Korkotuotot	70.3	-39.1	16.3	-12.3	95.5	+38.0	182.1	-19.7
./. Korkokulut	62.6	-37.5	13.8	-10.9	86.9	+36.7	163.3	-17.8
= Korkokate	7.7	- 1.7	2.6	- 1.3	8.7	+ 1.3	19.0	- 1.7
+ Muut tuotot	19.7	+ 1.3	4.5	- 2.3	3.3	- 2.0	27.5	- 3.0
= Tuotot yhteensä	27.4	- 0.4	7.1	- 3.5	12.0	- 0.6	46.5	- 4.5
./. Muut kulut	14.9	+ 2.1	10.6	+ 1.3	9.3	+ 0.6	34.8	+ 4.0
= Käyttökate	12.8	- 2.2	- 3.6	- 5.0	2.5	- 1.4	11.7	- 8.5
./. Poistot	1.1	- 0.1	0.7	0.0	0.9	0.0	2.7	- 0.1
= Liikevoitto	11.6	- 2.3	- 4.4	- 3.8	1.6	- 1.5	8.8	- 8.8
./. Varausten lisäys	3.7	- 1.4	-	-	1.2	- 1.6	4.9	- 0.5
./. Välittömät verot	1.9	- 2.4	-	-	0.2	+ 0.2	2.1	- 2.2
= Tilikauden voitto	6.0	- 1.3	- 3.9	- 3.6	0.2	- 0.1	2.3	- 5.6
Taseen loppusumma	1302.3	+251.9	23.5	-358.0	838.8	-236.8	2164.6	+130.6
Pankkitakaukset ja muut vastuut	304.9	+ 28.8	396.1	- 68.3	407.0	+ 51.0	1108.0	+ 11.5

LIIKEPANKKIEN KORKOKATE SUHTEESSA OIKAISTUUN
 LIIKEVAIHTOON JA ABSOL. MUUTOS EDELLISESTÄ.

	1979	1980	1981	1982	1983	1984	1985	1986
KOP	30.09 -0.49	25.17 -4.91	19.66 -5.51	20.15 0.48	16.38 -3.76	15.24 -1.14	15.63 0.39	16.17 0.53
SYP	28.76 -0.19	21.72 -7.04	20.32 -1.40	22.17 1.86	19.64 -2.53	19.22 -0.42	19.66 0.44	16.65 -3.01
SKOP	15.67 -3.24	11.37 -4.31	8.51 -2.86	8.91 0.41	6.09 -2.82	3.35 -2.74	1.84 -1.51	0.90 -0.94
OKO	15.28 -0.48	14.16 -1.12	15.57 1.41	14.92 -0.65	11.74 -3.18	11.83 0.09	13.40 1.57	11.36 -2.04
ΔAB	38.35 -4.37	26.29 -12.06	24.81 -1.48	24.54 -0.28	20.55 -3.98	17.61 -2.94	21.70 4.09	24.08 2.37
PERUSPANKKI	26.78 -4.00	20.49 -6.29	20.60 0.11	16.43 -4.16	15.60 -0.83	6.95 -8.65	8.67 1.71	8.32 -0.34
LIIKEPANKIT	26.80 -0.71	21.41 -5.40	18.65 -2.76	19.39 0.74	16.15 -3.23	14.81 -1.34	15.48 0.67	13.94 -1.54

 LIIKEPANKKIEN KÄYTTÖKATE SUHTEESSA KESKI-
 TÄSEESEEN JA ABSOL. MUUTOS EDELLISESTÄ; OIKAISTU

	1979	1980	1981	1982	1983	1984	1985	1986
KOP	1.50 -0.14	0.97 -0.53	1.06 0.08	1.17 0.11	0.86 -0.31	0.83 -0.03	0.94 0.11	0.66 -0.28
SYP	1.40 0.05	0.91 -0.49	1.69 0.78	1.52 -0.17	1.12 -0.40	0.98 -0.14	1.34 0.36	0.87 -0.46
SKOP	1.18 -0.09	0.82 -0.36	0.92 0.11	1.03 0.11	0.71 -0.32	1.21 0.49	1.19 -0.02	1.43 0.24
OKO	1.20 -0.04	0.80 -0.39	1.15 0.35	1.41 0.26	0.99 -0.42	1.15 0.16	1.65 0.50	1.07 -0.58
ΔAB	1.46 0.09	1.25 -0.21	1.14 -0.11	1.28 0.14	0.79 -0.49	0.95 0.16	1.21 0.26	1.34 0.13
PERUSPANKKI	2.17 0.21	1.32 -0.85	1.53 0.21	1.49 -0.04	1.45 -0.04	0.17 -1.28	0.76 0.59	0.34 -0.42
LIIKEPANKIT	1.39 -0.05	0.91 -0.48	1.27 0.36	1.29 0.02	0.94 -0.35	0.90 -0.04	1.12 0.22	0.87 -0.25

LIIKEPANKKIEN NETTUTUOTTOPROSENTTI JA
 ABSOL. MUUTOS EDELLISESTÄ: OIKAISTU.

	1979	1980	1981	1982	1983	1984	1985	1986
KOP	28.07 -4.15	19.74 -8.33	24.21 4.47	28.47 4.26	24.37 -4.11	24.79 0.43	28.07 3.27	23.13 -4.94
SYP	28.47 0.24	20.65 -7.82	33.37 12.73	30.71 -2.67	28.48 -2.22	25.62 -2.86	33.85 8.23	28.17 -5.68
SKOP	32.31 0.63	25.90 -6.41	26.06 0.17	27.72 1.66	20.94 -6.79	30.20 9.26	25.62 -4.58	33.43 7.81
OKO	32.71 2.36	23.07 -9.64	31.39 8.32	36.10 4.70	29.22 -6.88	33.44 4.22	40.13 6.69	30.99 -9.14
AAB	27.59 4.39	26.50 -1.09	22.92 -3.58	28.36 5.44	20.77 -7.59	24.78 4.00	27.26 2.49	29.37 2.11
PERUSPANKKI	52.60 7.07	43.59 -9.02	45.25 1.67	45.16 -0.09	42.84 -2.32	9.56 -33.27	47.46 37.90	29.42 -18.04
LIIKEPANKIT	28.45 -1.54	20.53 -7.92	28.19 7.66	29.41 1.22	25.43 -3.97	24.85 -0.59	29.76 4.92	27.38 -2.38

 LIIKEPANKKIEN KÄYTTÖKATEPROSENTTI JA
 ABSOL. MUUTOS EDELLISESTÄ: OIKAISTU.

	1979	1980	1981	1982	1983	1984	1985	1986
KOP	15.57 -2.36	9.02 -6.55	8.96 -0.06	10.57 1.61	8.32 -2.24	7.46 -0.86	8.79 1.33	7.26 -1.53
SYP	14.48 0.14	8.11 -6.37	12.96 4.85	12.62 -0.34	10.42 -2.20	8.69 -1.73	12.05 3.36	10.24 -1.81
SKOP	12.14 -0.45	7.24 -4.90	7.61 0.37	8.89 1.28	6.09 -2.80	8.98 2.90	9.42 0.44	12.24 2.82
OKO	13.54 0.48	8.04 -5.49	11.20 3.15	13.86 2.67	9.98 -3.88	10.67 0.70	15.58 4.91	11.51 -4.07
AAB	14.44 0.96	10.80 -3.64	9.46 -1.35	10.95 1.50	6.92 -4.04	7.48 0.56	9.89 2.41	12.43 2.54
PERUSPANKKI	18.28 1.12	10.12 -8.15	11.66 1.54	11.45 -0.21	10.37 -1.08	1.36 -9.01	7.28 5.92	3.71 -3.57
LIIKEPANKIT	14.41 -0.88	8.28 -6.14	10.45 2.17	11.30 0.85	8.83 -2.47	7.87 -0.96	10.17 2.30	9.42 -0.75

LIIKEPANKKIEN OIKAISTU OMAN PÄÄOMAN
 TUOTTOPROSENTTI

	1979	1980	1981	1982	1983	1984	1985	1986
KOP	10.67 0.88	5.85 -4.82	7.12 1.27	10.93 3.81	6.91 -4.02	5.53 -1.38	6.88 1.35	4.41 -2.47
SYP	8.63 0.67	5.47 -3.16	14.89 9.42	11.25 -3.64	9.39 -1.86	7.53 -1.86	11.76 4.23	7.17 -4.59
SKOP	15.57 -0.85	8.24 -7.33	7.73 -0.51	7.30 -0.43	3.99 -3.31	14.17 10.18	7.69 -6.49	12.28 4.59
OKO	11.50 -2.19	3.88 -7.63	9.36 5.49	15.89 6.53	8.55 -7.34	11.64 3.09	19.62 7.97	7.54 -12.08
AAB	13.92 1.68	13.38 -0.54	7.90 -5.48	11.03 3.13	6.18 -4.85	9.40 3.21	10.25 0.85	11.45 1.21
PERUSPANKKI	20.99 8.17	13.52 -7.47	12.72 -0.80	13.37 0.65	11.58 -1.78	-1.83 -13.41	17.67 19.50	5.50 -12.17
LIIKEPANKIT	10.07 0.55	5.50 -4.57	10.32 4.82	10.82 0.50	7.64 -3.18	6.89 -0.74	9.39 2.50	6.76 -2.63

 LIIKEPANKKIEN OMAN PÄÄOMAN SUHDE
 OIKAISTUUN KESKITÄSEESÄÄN

	1979	1980	1981	1982	1983	1984	1985	1986
KOP	8.26 -0.20	7.66 -0.60	7.18 -0.48	6.56 -0.62	6.96 0.39	7.73 0.78	7.04 -0.69	6.15 -0.90
SYP	9.12 -0.05	8.31 -0.81	8.04 -0.28	8.50 0.47	7.89 -0.61	8.40 0.51	8.42 0.02	7.75 -0.67
SKOP	4.76 0.31	4.99 0.23	5.81 0.82	7.31 1.51	6.47 -0.85	5.30 -1.17	6.14 0.84	6.46 0.32
OKO	5.81 0.64	6.15 0.33	6.76 0.62	5.79 -0.98	5.81 0.02	5.56 -0.25	5.38 -0.18	7.71 2.33
AAB	6.18 -0.29	5.33 -0.84	8.08 2.75	7.82 -0.26	6.97 -0.84	6.47 -0.50	8.22 1.75	8.47 0.24
PERUSPANKKI	7.61 -2.12	6.52 -1.10	8.80 2.28	9.04 0.24	9.89 0.85	6.99 -2.90	3.67 -3.32	3.65 -0.02
LIIKEPANKIT	7.37 0.00	6.92 -0.45	6.84 -0.08	6.80 -0.04	6.66 -0.14	6.97 0.31	6.82 -0.15	6.96 0.14

Rahapolitiikan osastolta ilmestyneet keskustelualoitteet:

- Urho Lempinen: Setelistön ja metallirahan kysynnän ja valmistamistarpeen ennustamisesta
RP 1/82, 14.8.1980
- Harri Lautjärvi: Talletuspankkiryhmittymien kannattavuuden vertailu vuosina 1975 - 1980
RP 2/82, 30.11.1981
- Alex F. Creutzberg: The Liquidity Ratio and Monetary Policy: The Dutch Experience and Applicability in Finland
RP 3/82, 30.10.1981
- Harri Lautjärvi: Keskuspankkirahoituksen käyttöön oikeutettujen liikepankkien kannattavuus vuosina 1975 - 1981 (vain pankin sisäiseen käyttöön)
RP 4/82, 31.12.1982
- Eero Lehto: Rahoitusmarkkinat ja korot Suomessa 1960 - 1980
RP 1/83, 21.2.1983
- Johnny Åkerholm: Bankernas val av konkurrensmedel: en analysmodell
RP 2/83, 23.3.1983
- Gavin Bingham: Variable Interest Rates
RP 3/83, 31.3.1983
- Veikko Saarinen: Liikepankkien keskuspankkirahoituksen ehdot, määrä ja kustannukset vuosina 1950 - 1980, osa I: Liikepankkien keskuspankkiluoton ehdot vuosina 1950 - 1980
RP 4/83, 15.4.1983
- Peter Johansson: Korkopolitiikan vaikutus kokonaistuotantoon ja hintatasoon
RP 5/83, 23.9.1983
- Johnny Åkerholm: Channels and Tools of Monetary Policy in Finland
- Gavin Bingham: Money and Banking in Finland: A Representative Survey of the Literature in English
RP 6/83, 9.11.1983
- Johnny Åkerholm: Espanjan rahoitusjärjestelmästä
RP 7/83, 14.11.1983

Harri Lautjärvi	Keskuspankkirahoitukseen oikeutettujen liikepankkien kannattavuus vuonna 1982
	Talletuspankkiryhmittymien kannattavuus vuosina 1981 ja 1982 RP 8/83, 17.11.1983
Veikko Saarinen	Suomen Pankin päiväluottomarkkinat ja niiden ehdot vuosina 1975 - 1980 RP 9/83, 9.12.1983
Johnny Åkerholm	Marginalintäkter och marginalkostnader i den enskilda bankens långivning RP 10/83, 12.12.1983
Eero Lehto, Pertti Tornberg	Rahapolitiikan päätöseräiset muutokset ja niitä kuvaava indikaattori RP 1/84, 22.2.1984
Eero Lehto	Välitavoitteiden käyttö rahapolitiikassa RP 2/84, 21.12.1984
Risto Sarsa	Keskuspankkirahoitukseen oikeutettujen liikepankkien kannattavuus vuonna 1983
	Talletuspankkiryhmittymien kannattavuus vuonna 1983 RP 3/84, 27.12.1984
Veikko Saarinen	Liikepankkien keskuspankkirahoituksen määrä ja kustannukset vuosina 1940 - 1984 RP 4/84, 31.12.1984
Sixten Korkman	Rahoitusmarkkinoiden muutokset, korko ja investointikehitys RP 1/85, 17.4.1985
Veikko Saarinen	Liikepankkien keskuspankkiluoton ehdot vuosina 1950 - 1984 RP 2/85, 19.4.1985
Veikko Saarinen	Liikepankkien keskuspankkirahoituksen ehdot, määrä ja kustannukset vuosina 1950 - 1984, osa II: Suomen Pankin päiväluotto- markkinat ja niiden ehdot vuosina 1975 - 1984 RP 3/85, 25.4.1985
Hannele Luukkainen	Luottokauppa ja sen makrotaloudellinen merkitys
Marianne Palva	Maksu- ja luottokorteista RP 4/85, 30.4.1985

Peter Johansson	Markkinaraha ja rahapolitiikka RP 5/85, 8.5.1985
Risto Sarsa	Keskuspankkirahoitukseen oikeutettujen liikepankkien kannattavuus vuonna 1984 RP 6/85, 10.5.1985
Peter Johansson	Kapitalrörelserna och penningpolitiken i Finland RP 7/85, 24.6.1985
Peter Johansson	Raha- ja luottoaggregaatit keskuspankin välitavoitteina RP 8/85, 30.9.1985
Risto Sarsa	Liikepankkien kannattavuuskehitys 1969 - 1982, kansainvälinen vertailu RP 1/86, 20.1.1986
Antti T. Heinonen	Rahapolitiikan välitavoiteongelmasta: Kausaalisuustestejä Suomen aineistolla RP 2/86, 21.2.1986
Vesa Vihriälä	Rahamarkkinakorkojen määräytyminen RP 3/86, 18.3.1986
Risto Sarsa	Liike-, säästö- ja osuuspankkien kannattavuus vuonna 1985
Vesa Vihriälä	Pankkien kannattavuudesta RP 4/86, 11.6.1986
Risto Sarsa	Säästöpankkien kannattavuuskehitys 1962 - 1982, kansainvälinen vertailu RP 5/86, 16.9.1986
Veikko Saarinen	Pankkien oman pääoman kehitys, rakenne ja hankintakustannukset 1975 - 1985 RP 6/86, 16.10.1986
Ari Aaltonen	Duraatioanalyysi pankkien korkoriskien hallinnassa RP 7/86, 6.11.1986
Vesa Vihriälä	Rahoitusmarkkinoiden vakaudesta RP 8/86, 12.11.1986
Risto Sarsa	Talletuspankkien kannattavuus ja tehokkuus 1978 - 1985 RP 9/86, 17.11.1986
Marianne Palva	Antolainauskorkojen kehitys ja säätely sekä liike- ja säästöpankkien antolainauskantojen korkojakaumat 1975 - 1986 RP 10/86, 8.12.1986

Ari Aaltonen	Pankkien käyttäytyminen sijoitustodistus- markkinoilla RP 1/87, 6.4.1987
Veikko Saarinen	Leimaverotuksen vaikutuksista ja uudista- misesta raha- ja arvopaperimarkkinoiden kannalta RP 2/87, 12.6.1987
Vesa Vihriälä	Pankkiluottojen koronmuodostus RP 3/87, 16.6.1987
Risto Sarsa	Liikepankkien kannattavuus 1986 RP 4/87, 25.6.1987