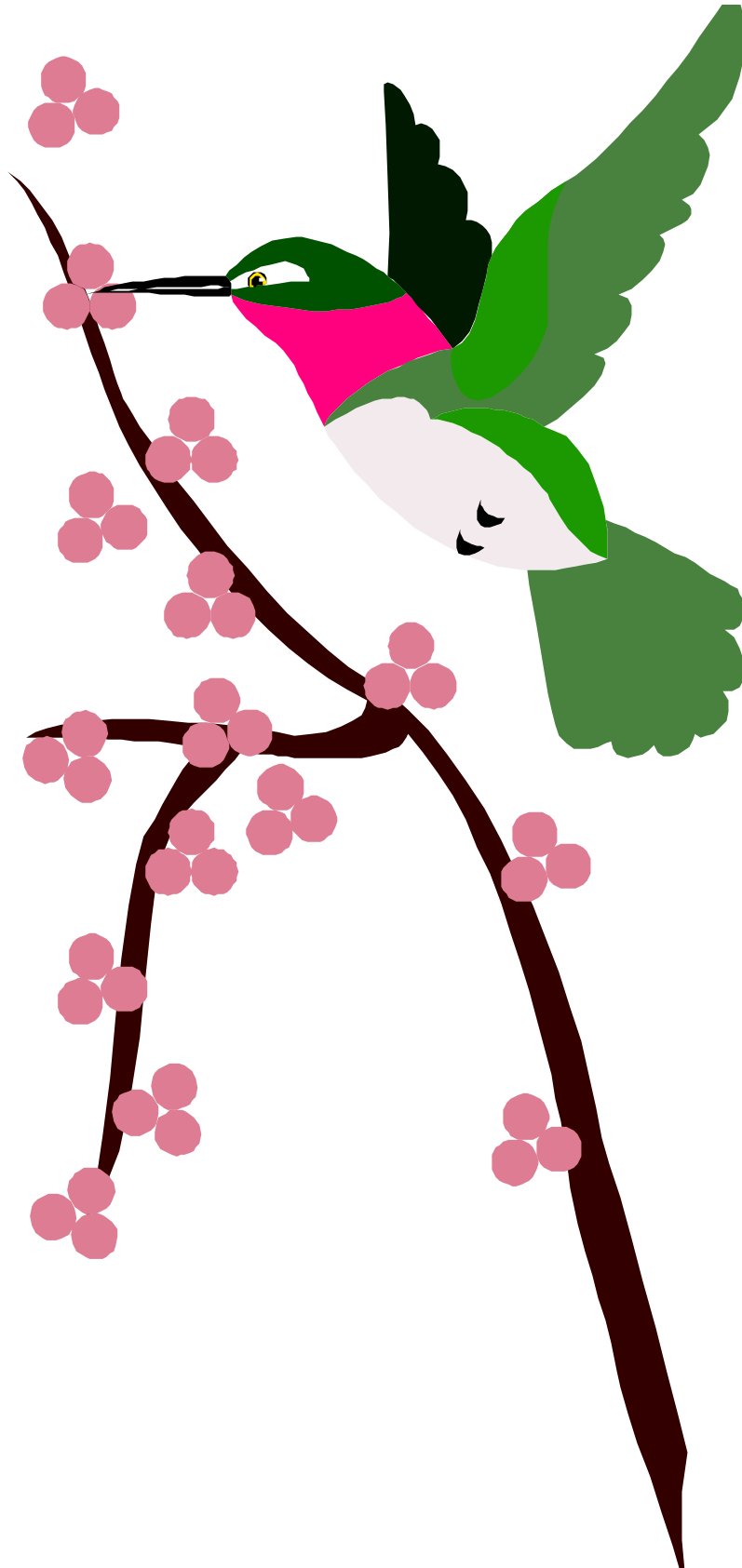


Suomen Pankki  
Henkilöstötilinpäätös  
1997





## HENKILÖSTÖTILINPÄÄTÖS 1997

### Tarkoitus

Henkilöstötilinpäätös antaa Suomen Pankin johdolle, esimiehille, henkilöstöasioista vastaaville sekä itse henkilöstölle tietoa henkilöstön

- määrästä ja rakenteesta
- työajan käytöstä
- kustannuksista
- pätevydestä ja sen kehittämisestä
- henkilöstön tilasta
- palkoista ja palkitsemisesta

Henkilöstötilinpäätöksen taustalla ovat henkilöstöstrategian mukaiset tieto- ja seurantarpeet.

### Henkilöstötilinpäätöksen käyttö

Tilinpäätöksen muotoon kerättyjä tietoja ja niiden analysointia voidaan käyttää henkilöstöön liittyvän päätöksenteon tukena, päätösten vaikutuksen ennakoimisessa ja seurannassa sekä henkilöstön työkyvyn edistämisessä ja ylläpidossa. Objektiivinen tieto henkilöstövoimavaroista tukee toiminnansuunnittelua, tavoitteiden asetantaa ja toimii myös hälytysjärjestelmänä. Yhdenmukainen vertailu eri aikoina ja eri yritysten kesken mahdollistuu.

### Henkilöstötilinpäätöksen muoto

Tilinpäätös sisältää henkilöstövoimavaroihin liittyviä aikasarjoja, poikkileikkaustietoja, kuvioita sekä sanallista analyysiä. Vuoden 1997 tilinpäätös on tehty erikseen Suomen Pankista ja Rahoitustarkastuksesta.

### Henkilöstötilinpäätöksen julkaiseminen

Henkilöstötilinpäätös on tarkoitettu vain pankin sisäiseen käyttöön. Tilinpäätös jaetaan johdolle, esimiehille, yhdistyksen edustajille ja osastojen käyttöön

Terveisin

A ura L aento



## I JOHTAMINEN

### 1.1 Organisaatorakenne

Suomen Pankin organisaatorakenne on verrattain matala; esimiestasoja on vain kolme-neljä toiminnoittain hieman vaihdellen. Osastojen ja yksiköiden päälliköt (21) sekä johtokunnan neuvonantajat (5) raportoivat suoraan johtokunnan jäsenille. Johtokunnassa on viisi jäsentä, joista kullakin oma erikseen määritelty vastuualueensa. Päätökset johtokunta tekee kuitenkin kollegiona.

Pankin henkilöstön määrä oli vuoden 1997 lopussa 768 henkeä, josta esimiehiä 10 %, muita asiantuntijoita 29 % ja muita toimihenkilöitä 61.

Johtamisjänne (=johtajien keskimääräinen alaisten määrä) on johtokunnan jäsenillä 153 (vaihteluväli 44 - 387), osastopäälliköillä 51 (vaihteluväli 2 - 118) ja toimistopäälliköillä 14 (vaihteluväli 4 - 46) henkilöä.

Pankin organisaatorakenne on muodollisesti funktionaalinen, mutta käytännössä yksiköiden välinen yhteistyö on runsasta ja toimintojen johtamisessa on paljon prosessimaisia piirteitä, joita on myös edistetty erilaisin tietoisin kehittämistoimin.

### 1.2 Johtamisen työkalut

Suomen Pankki soveltaa toimintansa suunnittelussa järjestelmällisesti strategisen johtamisen välineinä skenaarioita, missiota (toiminnan tarkoitus), visiota (tavoitetila), strategisia tavoitteita ja arvoja (toimintatapa). Toiminnansuunnittelu etenee vuorovaikutteisesti eri organisaatiotasojen kesken ja siihen liittyvät olennaisina osina henkilökohtaisten tavoitteiden asetanta ja niiden toteutumisen seuranta vuosittaisissa kehityskeskusteluissa. Vuoden 1997 aikana henkilökohtaisia tavoitteita ei kuitenkaan vielä asetettu kaikille pankkilaisille järjestelmällisesti. Kunkin suoriutumista arvioidaan myös suhteessa ko. toimen vaatavuuteen, joka on määritelty osana pankin palkkausjärjestelmää.

Kehityskeskustelujen piiriin kuuluu koko henkilöstö. Vuonna 1997 kehityskeskusteluja käytiin 95%:sti.

### 1.3 Palkkaus- ja palkintajärjestelmät

Suomen Pankin henkilöstö kuuluu palkkausjärjestelmiin, jotka perustuvat toimen vaatavuuden ja suoriutumisen arviointiin.

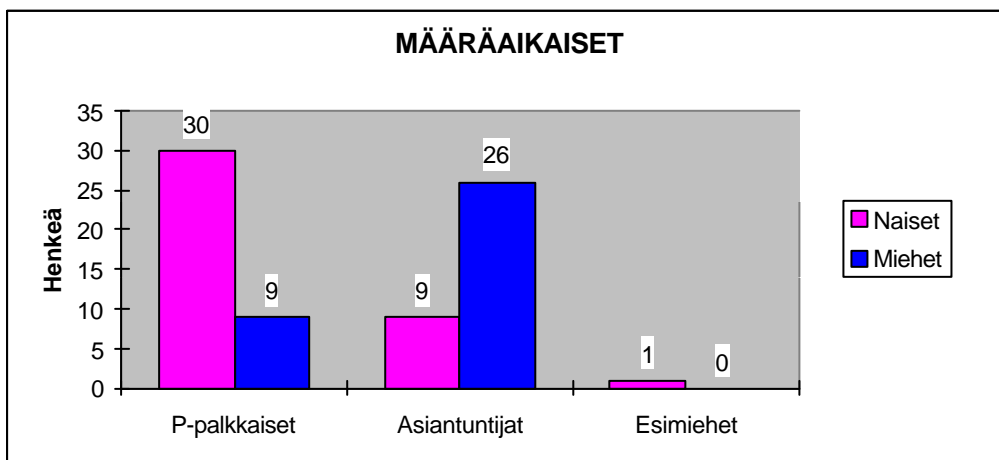
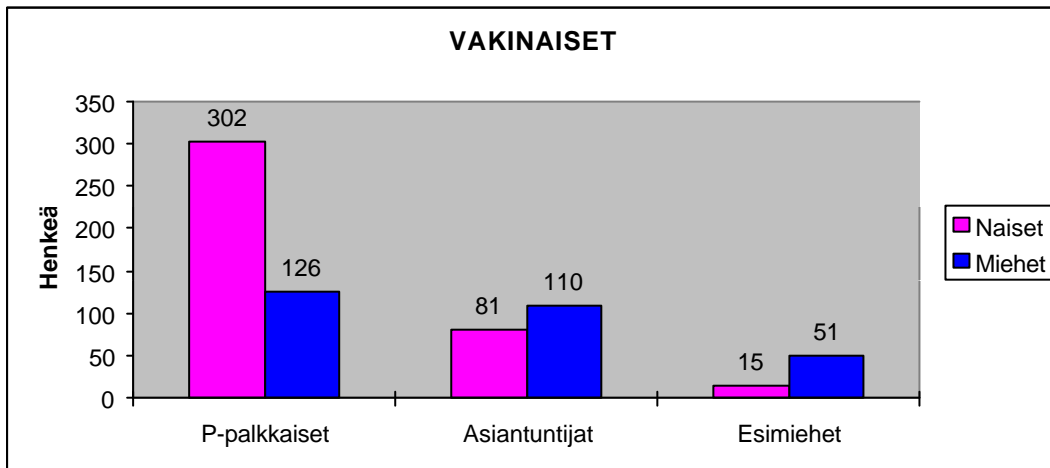


## II HENKILÖSTÖSUUNNITTELU JA REKRYTOINTI

### 2.1 Henkilöstörakenne

Henkilöstön määrä 1997

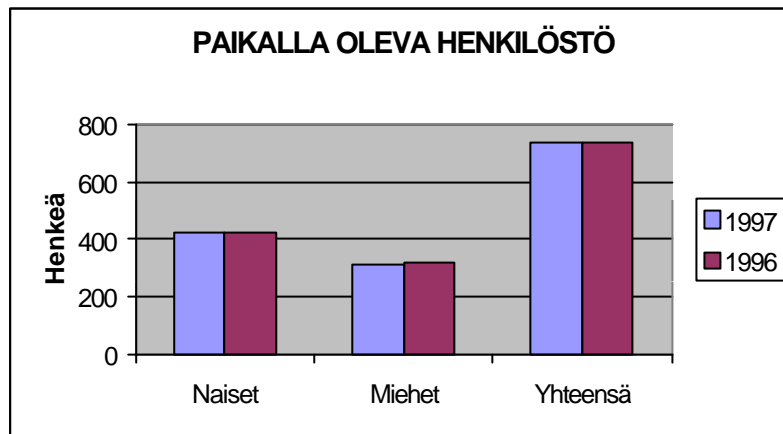
	Vakinaiset		Määräaikaiset		Osa-aikaiset		Yhteensä			%		
	Naiset	Miehet	Naiset	Miehet	Naiset	Miehet	Naiset	Miehet	Yhteensä	Naiset	Miehet	Yht
P-palkkaiset	302	126	30	9	2	0	328	133	461	43	17	60
Asiantuntijat	81	110	9	26	0	0	85	123	208	11	16	27
Esimiehet	15	51	1	0	0	0	13	49	62	2	6	8
Johto	1	5	0	0	0	0	1	5	6	0	1	1
Virkavapaalla							14	17	31			4
							441	327	768	56	40	100





## PAIKALLA OLEVA HENKILÖSTÖ

	Vakinaiset 1997		Määräaikaiset 1997		Vakinaiset 1996		Määräaikaiset 1996	
	Naiset	Miehet	Naiset	Miehet	Naiset	Miehet	Naiset	Miehet
P-palkkaiset	298	124	30	9	311	144	14	6
Asiantuntijat	76	97	9	26	69	89	11	16
Esimiehet	12	49	1	0	15	55	1	0
Johto	1	5	0	0	1	5	0	0



Vuoden aikana toimintavahvuus (paikalla oleva henkilöstö) pysyi v. 96 tasolla lisääntyneistä EMU-valmisteluista huolimatta vaikka henkilöstöbudjetissa varauduttiin 35 henkilön lisäykseen.

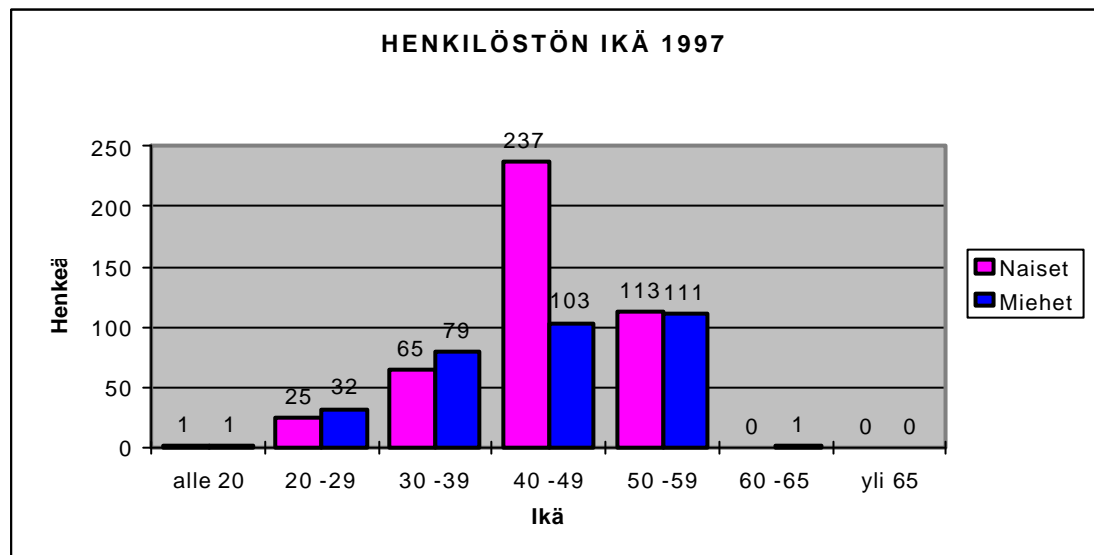
Henkilöstöstrategian linjausten mukaisesti EMU-valmistelutyötä on hoidettu määräaikaisin resurssein. Määräaikaisten osuus kasvoi v. 97 aikana 27 henkilöllä.



## 2.2 Henkilöstön ikärakenne

Henkilöstön keski-ikä oli 44 (naisten 44,4 ja miesten 43,4) vuotta.

Ikä vuotta	Vuosi 1997			Vuosi 1996			Sukup. %-jak. ikäluok. 97		
	Naiset	Miehet	Yht	Naiset	Miehet	Yht	Naiset	Miehet	Yht
alle 20	1	1	2	0	0	0	0	0	0
20 -29	25	32	57	26	28	54	44	56	100
30 -39	65	79	144	61	72	133	45	55	100
40 -49	237	103	340	243	108	351	70	30	100
50 -59	113	111	224	98	106	204	50	50	100
60 -65	0	1	1	0	2	2	0	100	100
yli 65	0	0	0	0	0	0	0	0	0
<b>Yht</b>	<b>441</b>	<b>327</b>	<b>768</b>	<b>428</b>	<b>316</b>	<b>744</b>	<b>57</b>	<b>43</b>	<b>100</b>



Henkilöstön keski-ään nousu pysähtyi vuoden 1997 aikana. Alle 30 vuotiaiden työntekijöiden osuus lisääntyi viidellä.

## 2.3 Henkilöstön käytön joustavuus

Pankin henkilöstöstä kokoaikaisten osuus oli liki 100%. Osa-aikaisessa palvelussuhteessa tai lyhennetyllä työpäivällä työskenteli vuoden 1997 aikana 11 henkilöä.

Tuntityöntekijöitä käytettiin palvelutoiminnoissa ruuhkien tasaamiseen.

Vakinaisten osuus henkilöstöstä oli 91 % ja määräaikaisten osuus 9 %. Virkavapaalla oli vuoden 1997 lopussa 31 henkilöä eli 4 % henkilöstöstä. Virkavapaalla olevista 12 henkilöä työskenteli EMI:ssä. Vuonna 1996 vastaavat luvut olivat 22 henkilöä ja 3 %. EMI:ssä työskenteli kahdeksan pankkilaista



## 2.4 Rekrytointi

### Valinnat

Vapaina olevia paikkoja vuoden 1997 aikana haki yhteensä 627 henkilöä. Hakijamäärä oli keskimäärin 13 henkilöä/avoinna oleva paikka. Valintoja tehtiin yhteensä 82, joista sisäisiä 22 ja ulkoisia 60. Soveltuvuustestejä esimies- ja asiantuntijavalintojen yhteydessä käytettiin 29. Henkilöstösuunnittelijat haastattelivat esimiesten suorittamien haastattelujen lisäksi yhteensä 144 henkilöä.

Lomasijaisiksi rekrytoitiin 120 henkilöä 450:n hakijan joukosta.

### Vaihtuvuus

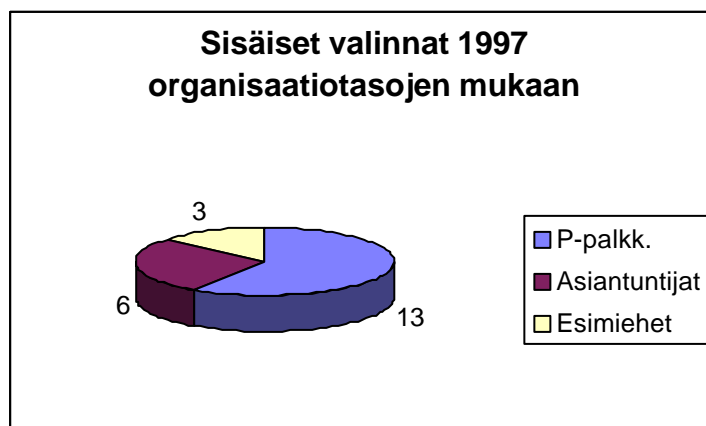
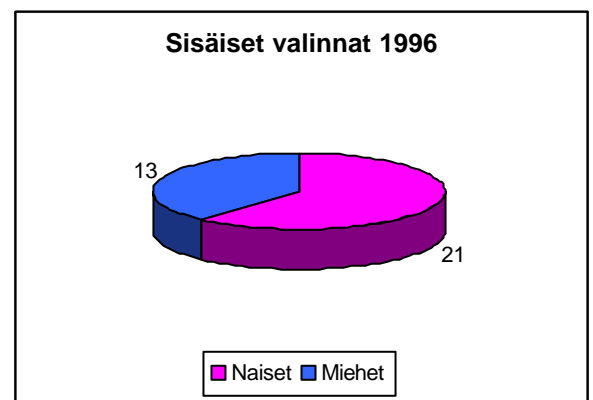
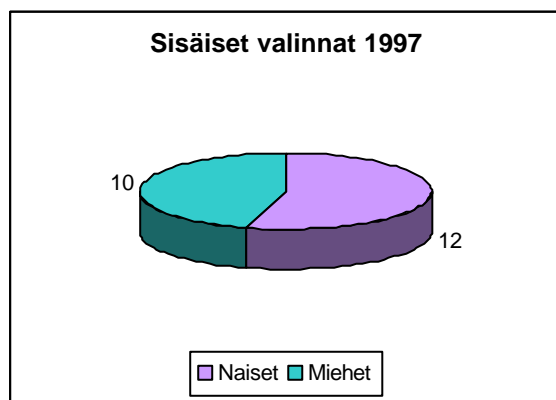
Henkilöstön tulovaihtuvuus 1997 oli 8% ja lähtövaihtuvuus 6%.

Tulovaihtuvuus = Tulleiden määrä/Henkilöstön keskimääräinen toimintavahvuus\*100.

Lähtövaihtuvuus = Lähteneiden määrä/Henkilöstön keskimääräinen toimintavahvuus\*100.

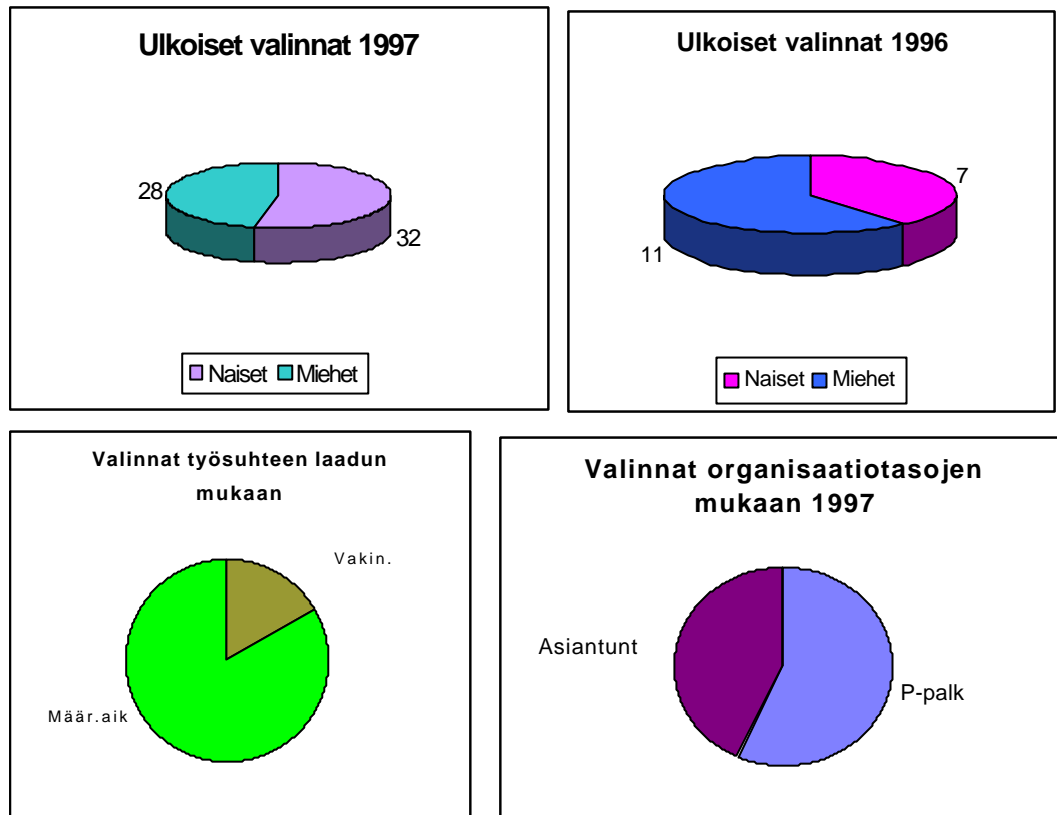
### Sisäiset valinnat

Vuonna 1997 sisäisiä rekrytointeja oli 22, joista miehiä 10 ja naisia 12.





## Ulkoiset valinnat



## Resurssijousto

Resurssijoustoja ei pystytty toteuttamaan suunnitellussa muodossa; tarpeet ja tarjonta eivät kohdanneet.

## Koeaika

Kaikkiin taloon tulijoihin sovellettiin 4 – 6 kuukauden koeaikaa.

Vuoden 1997 aikana lisättiin rekrytointiyhteistyötä korkeakoulujen ja ammattikorkeakoulujen kanssa. Kolmanteen 18 kuukautta kestävään Young Professional – ohjelmaan otettiin vastavalmistuneita osallistujia seitsemän.

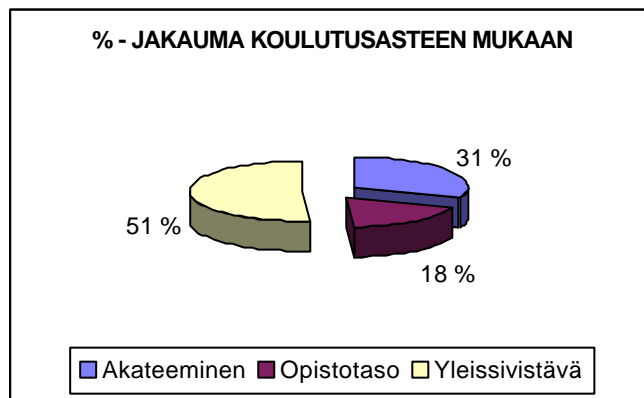




### III HENKILÖSTÖN KEHITTÄMINEN

#### 3.1 Koulutusrakenne

	Naiset lkm	Miehet lkm	Yht lkm	Naiset %	Miehet %	Yht %
Yleissivistävä tai ammattikoulu	241	148	389	55	45	51
Opistotaso	103	36	139	23	11	18
Akateeminen	88	110	198	20	34	26
Lisensiaatti	5	18	23	1	6	3
Tohtori	4	15	19	1	5	2
<b>Yhteensä</b>	<b>441</b>	<b>327</b>	<b>768</b>	<b>100</b>	<b>100</b>	<b>100</b>



Henkilöstön koulutus lisääntyi vuoden 1997 aikana merkittävästi. Koulutukseen käytettiin vuonna 1997 4030 työpäivää, mikä on 5,2 pv/hlö ja 1,8 % vuosittaisesta työajasta. Vuonna 1996 vastaavat luvut olivat 3200 työpäivää, 4 pv/hlö ja 1,5 % vuosittaisesta työajasta.

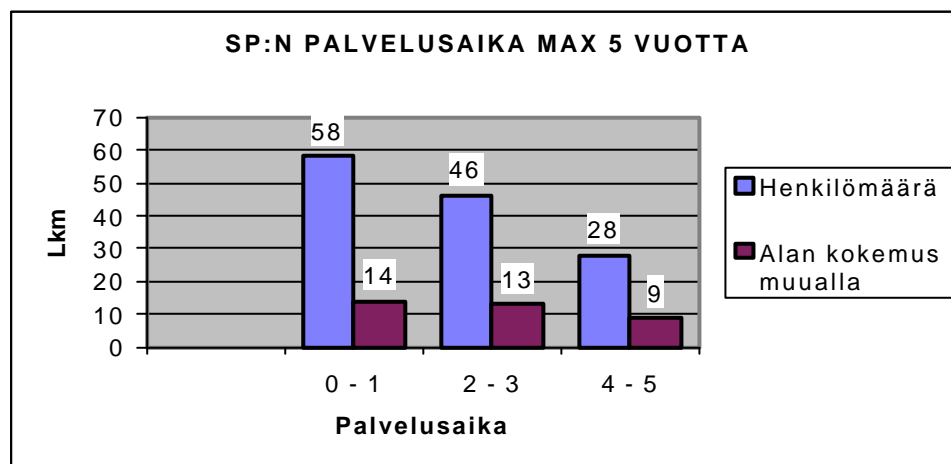
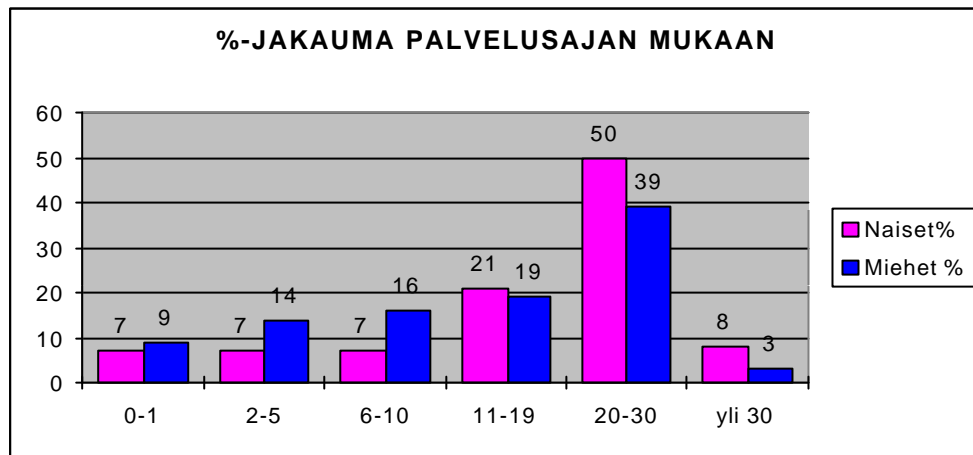
Koulutuskustannukset olivat 1997 6,5 milj. mk, mikä on 4,3 % kokonaispalkkasummasta. Vuoden 1996 kustannukset olivat 5,6 mmk, 3,6 % kokonaispalkkasummasta.



### 3.2 Kokemusrakenne

#### Henkilömäärät palvelusajan mukaan 31.12.1997

Palvelusaika SP:ssa	Henkilölukumäärä		Yht	% -jakauma palv.ajan mukaan		
	Naiset	Miehet		Naiset%	Miehet %	Yht
0-1	31	28	59	7	9	8
2-5	33	45	78	7	14	10
6-10	30	51	81	7	16	11
11-19	92	63	155	21	19	20
20-30	221	129	350	50	39	46
yli 30	34	11	45	8	3	6
<b>Yhteensä</b>	<b>441</b>	<b>327</b>	<b>768</b>	<b>100</b>	<b>100</b>	<b>100</b>



Yllä olevaan kaavioon on otettu mukaan kaikki ne henkilöt, joiden palvelusaika SP:ssa on enintään 5 vuotta. ”Alan kokemus muualla” -pylväässä on niiden henkilöiden lukumäärä, joilla on muuta alan kokemusta yli 3 vuotta.

Keskuspankkiosaamista talossa on runsaasti. Alan kokemusta muista organisaatioista on pystytty hankkimaan pankkiin uusrekrytointien kautta. Osaamista pystyttiin lisäämään koulutuksen lisäksi myös projektityöskentelyissä. Vuoden 1997 aikana oli noin 126 EMU –valmisteluun liittyvää projektia.

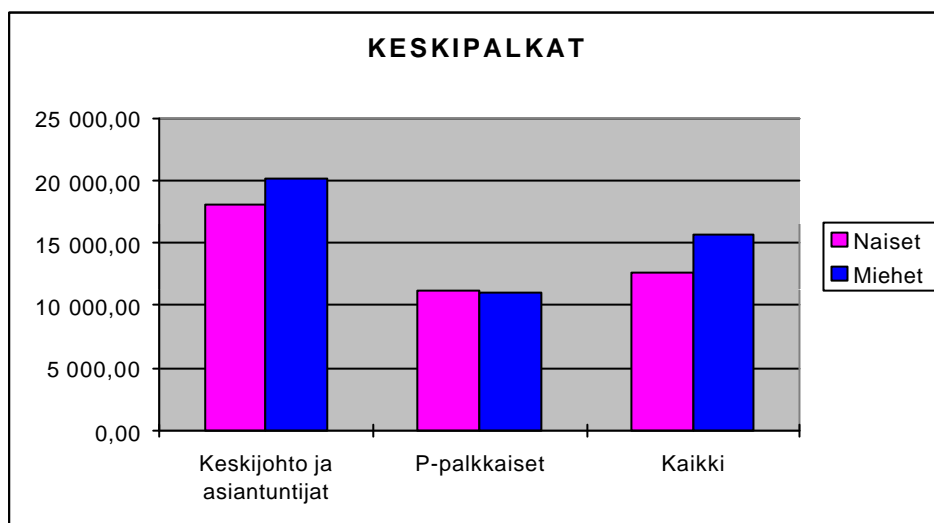


## IV PALKKAUS, PALKITSEMINEN KANNUSTUS

### 4.1 Keskipalkat organisaatiotasoin

#### Henkilöstön keskipalkat

	Naiset 1997	Miehet 1997	Naiset 1996	Miehet 1996
Keskijohto ja asiantuntijat	18 153,00	20 107,00	17 422,00	19 568,00
P-palkkaiset	11 272,00	11 110,00	10 718,00	11 125,00
Kaikki	12 590,00	15 765,00	12 172,00	14 372,00



Uudistettu P-palkkausjärjestelmä otettiin käyttöön 1.7.1997.

Uusi kertapalkitsemiskäytäntö otettiin käyttöön 1.1.1998.

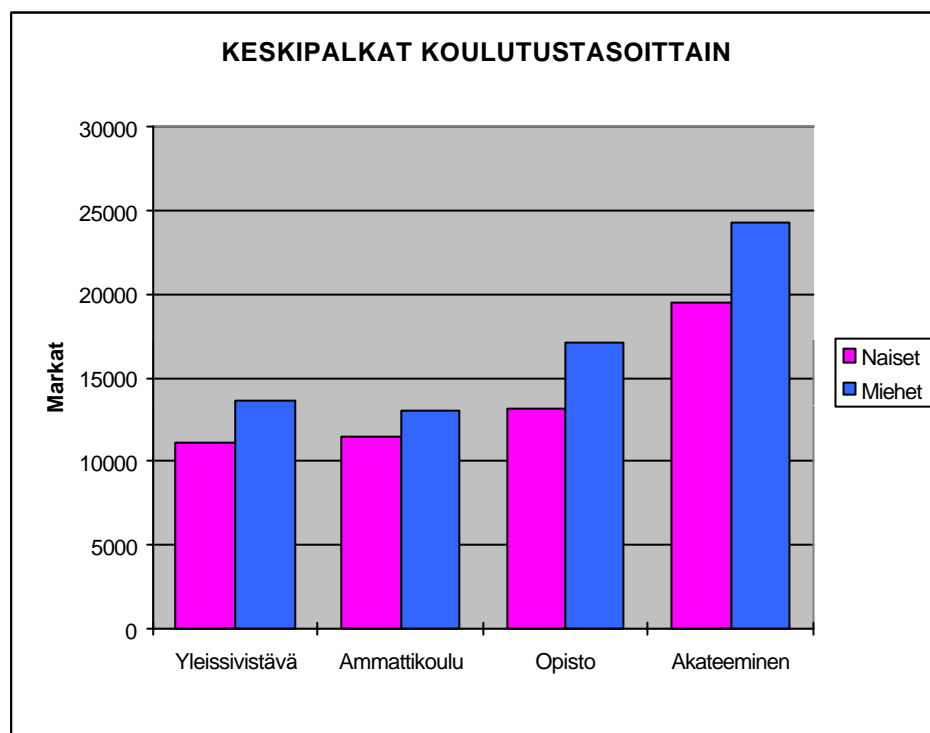
Vuoden aikana ei tehty palkkojen yleiskorotustarkistuksia. Asiantuntijoiden ja esimiesten (ESA-palkkaiset) palkkoihin tehtiin henkilökohtaisia korotuksia 1.5.1997. Korotusten kustannusvaikutus oli 2,2 % ko. palkkasummasta. P-palkkaisten palkkoihin tehtiin henkilökohtaisia tarkistuksia 1.6.1997. Näiden korotusten kustannusvaikutus oli 1,2 % ko. palkkasummasta. Korotuksissa huomioitiin nuorten palkkakehitys, toimen vaativuuteen perustuvat rakenteelliset korjaukset sekä hyvä suoriutuminen. Keskipalkkojen kasvuun v. 97 aikana vaikuttivat olennaisesti myös uusrekrytoinnit.



## 4.2 Keskipalkat koulutustasoittain

### Keskipalkat koulutustasoittain

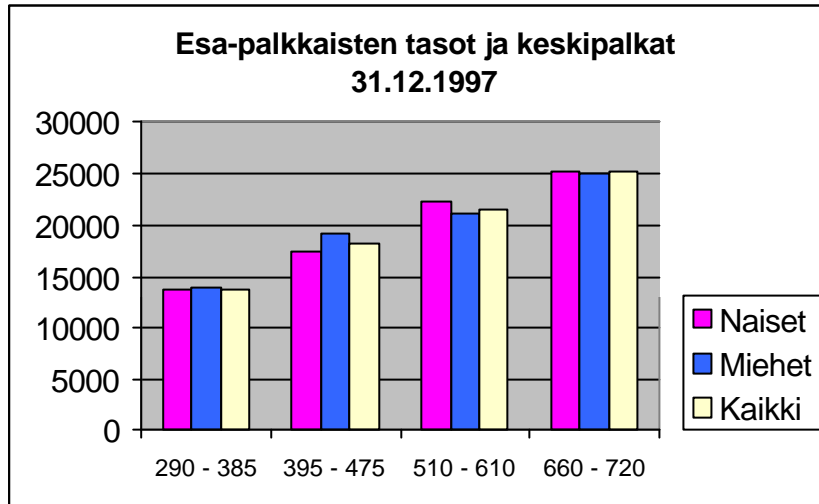
Koulutustaso	Naiset 1997	Miehet 1997	Naiset 1996	Miehet 1996
Yleissivistävä	11099	13699	10794	10998
Ammattikoulu	11510	13016	11821	12916
Opisto	13116	17107	11260	15971
Akateeminen	19439	24245	19597	23026



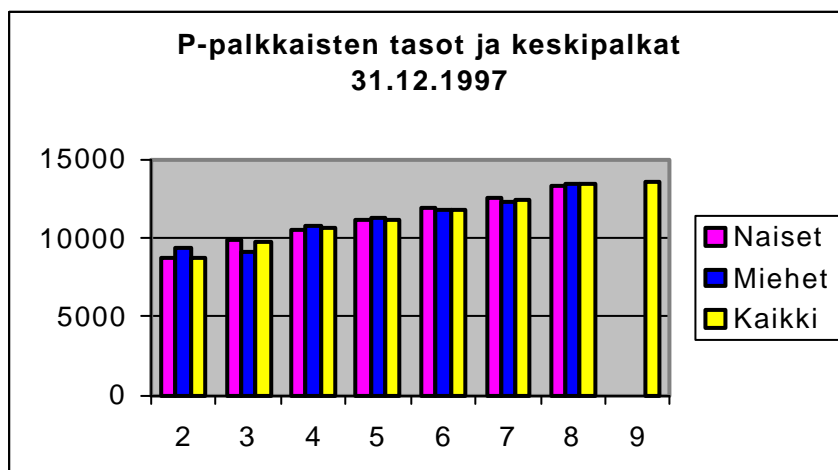


### 4.3 Keskirahapalkat vaativuustasoin

ESA-PALKKAISET				Kaikkien	
Taso	Naiset	Miehet	Kaikki	Minimi	Maksimi
290 - 385	13652	13782	13728	10690	19361
395 - 475	17375	19089	18242	14266	20941
510 - 610	22243	21201	21513	17077	27796
660 - 720	25273	25004	25093	21062	32373



P-PALKKAISET				Kaikkien	
	Naiset	Miehet	Kaikki	Minimi	Maksimi
2	8761	9334	8799	6931	11611
3	9867	9074	9754	6993	10816
4	10521	10746	10633	7702	11610
5	11168	11239	11158	8801	13273
6	11832	11785	11813	9761	14320
7	12546	12274	12479	9531	14323
8	13380	13417	13387	10400	15017
9			13577	12612	13676





## V HENKILÖSTÖN TYÖKYKY

### 5.1 Työterveyshuolto

Työterveyshoitopalvelut Suomen Pankki osti edelleen Diacor Oy:ltä ja haarakonttoreissa yksityisiltä terveysasemilta.

#### Työterveyshuollon käynnit, kpl

##### 1) Ennalta ehkäisevä terveydenhoito

**Työterveyshoitajalla käynnit 337**  
(Työhöntulo- ja ikäryhmätarkastukset, työkykyarviotutkimukset)

**Työterveyslääkärillä käynnit 153**

##### 2) Sairaanhoido

**Työterveyshoitajalla käynnit 1226**

**Työterveyslääkärillä käynnit 2502**

#### Sairauspoissaolot

	Hiöt	Päivät
1 - 3 pv poissaolleet	215	391
4 - 10 pv poissaolleet	188	1224
11 - 59 pv poissaolleet	159	3766
60 pv ja yli poissaolleet	24	2836
	<b>586</b>	<b>8217</b>

Vuoden 1997 aikana 182:lla henkilöllä ei ollut sairauspoissaoloja laisinkaan.

#### Työtaturmapoissaolot

	Hiöt	Päivät
1 - 3 pv poissaolleet	4	10
4 - 10 pv poissaolleet	6	32
11 - 59 pv poissaolleet	5	109
60 pv ja yli poissaolleet	0	0
	<b>15</b>	<b>151</b>

#### Työterveyshuollon kustannukset

Työterveyshuollon kustannukset pankissa vuonna 1997 olivat 2,5 mmk eli noin 3200 mk/henkilö. Summa on tehdyn vertailun mukaan vastaavalla alalla toimivien yritysten joukossa hyvää tasoa. Hammashoidon osuus luvuista oli 0,6 mmk eli n. 730 mk/henkilö. Kela korvaa osan työterveyshuollon kustannuksista.



## 5.2 Työkyvyn ylläpito ja kuntoutus

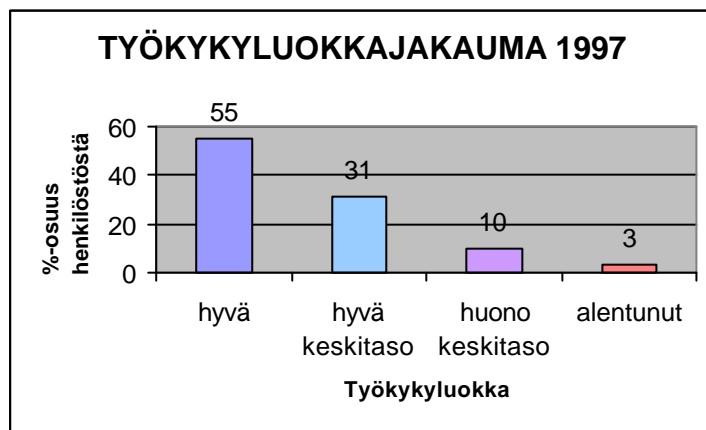
Suomen Pankin tai Kela:n maksamaan kuntoutukseen osallistui vuoden aikana 7 henkilöä, jokainen kuntoutui ja pystyi palaamaan takaisin töihin. Kuntoutumista tuettiin mm. pitemmillä sairauslomilla, laitospäätyksellä, työtehtävien keventämisellä sekä työterveyshoitajan seuranta- ja ohjauskäynneillä.

Pankin sisäisessä työkyvyn ylläpitoon tähtäävässä toiminnassa painotettiin pienryhmäkuntoutusta. Laihdutus- sekä niska-selkäräyhmiin osallistui 23 henkilöä. Liikunnanohjaaja veti lisäksi erityistä selkäjumppaa liikuntahallilla viikoittain.

Kuntotestauksia suoritettiin 57 henkilölle.

Yllä esitetyt luvut koostuvat sekä Suomen Pankin että Rahoitustarkastuksen henkilökunnan edustajista.

### Työkykyluokat Suomen Pankissa



Vuonna 1997 tehtiin työkykytutkimus otantamenetelmällä. Vastaukset annettiin nimettöminä ja niitä kertyi 184 kpl. Niiden perusteella Suomen Pankin henkilöstö jakautuu työkykyindeksiin mukaan eri tasoille yllä olevan kuvan mukaisesti. Työkykyindeksi on Työterveyslaitoksen kehittämä mittausmenetelmä.

Hyvä ja hyvää keskitasoa oleva luokka eivät edellytä erityistoimenpiteitä. Sitä vastoin huonoa keskitasoa olevassa tai alentuneessa työkykyluokassa olevien henkilöiden tilanne on työterveyshoidon toimesta käytävä läpi tarpeellisten toimenpiteiden varmistamiseksi.

Maksuvälinesektorin ja hallinto-osaston fyysisesti kuormittavissa tehtävissä ilmeni tutkimuksen mukaan suhteellisesti eniten alentunutta tai huonoa keskitasoa olevaa työkykyä. Tutkimustuloksen perusteella kehitettiin ja kohdennettiin pankin kuntoutustoimintaa.

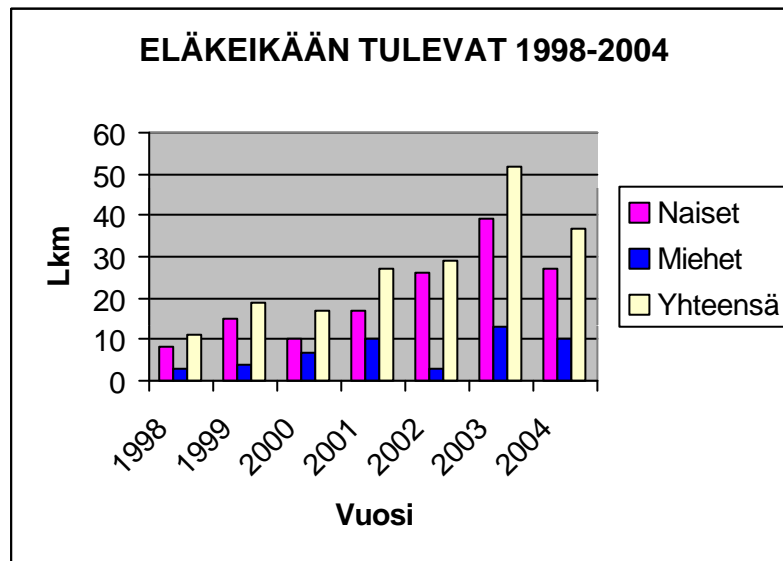


## VI ELÄKKEET

Vuoden 1997 aikana jäi eläkkeelle 18 henkilöä, joista 15 vanhuuseläkkeelle ja 3 työkyvyttömyyseläkkeelle. Vastaavasti vuonna 1996 jäi vanhuuseläkkeelle 15 henkilöä ja työkyvyttömyyseläkkeelle 7 henkilöä ( yhteensä 22).

Vuonna 1996 käynnistyneistä eläkkeiden tasa-arvoistamiskeskusteluista ei syntynyt vuoden 1997 aikana päätöstä.

Eläkeikään tulevat 1998 - 2004			
Vuosi	Naiset	Miehet	Yhteensä
1998	8	3	11
1999	15	4	19
2000	10	7	17
2001	17	10	27
2002	26	3	29
2003	39	13	52
2004	27	10	37
	<b>142</b>	<b>50</b>	<b>192</b>



Seuraavan seitsemän vuoden aikana pankista jää vanhuuseläkeiän perusteella eläkkeelle 192 henkilöä eli 25 % henkilöstöstä.





## VII HENKILÖSTÖN TEHOKKUUS JA TUOTTAVUUS

### 7.1 Työajan käyttö

Vuosi 1997

Suomen Pankki

Toiminta	Työpäivien lukumäärä	Henkilö-työvuosien lukumäärä	Päivää/henkilö-työvuosi	Tuntia/henkilö-työvuosi	1997 %	1996 %
<b>A. Tehty vuosityöaika</b>				1394,30	76,85	80,35
<b>B. Muu kuin tehty työaika</b>				420,10	23,15	19,65
Vuosiloma	28548	758	37,66	271,17	14,95	13,36
Sairaus	6360	758	8,39	60,41	3,33	3,01
Koulutus	4030	758	5,32	38,28	2,11	1,5
Hoitovapaa	2101	758	2,77	19,96	1,10	0,64
Palkaton äitiys- ja vanh. loma	1651	758	2,18	15,68	0,86	0,52
Palkallinen äitiysloma	450	758	0,59	4,27	0,24	0,06
Isyysloma	141	758	0,19	1,34	0,07	0,01
Tapaturmat	121	758	0,16	1,15	0,06	0,14
Lapsen sairaus	576	758	0,76	5,47	0,30	0,27
Muut PES:n mukaiset vapaat 1)	249	758	0,33	2,37	0,13	0,14
Yhteensä	44227		58,35	420,10	23,15	19,65
<b>C. Säännöllinen vuosityöaika</b>				1814,40	100	100
<b>D. Tehdyt ylityöt</b>				37,73	2,08	1,33
<b>E. Kokonaisvuosityöaika</b>				1852,13	102,08	101,33
Työpäivien pituus keskimäärin (tuntia)				7,2	7,2	7,2
Työpäivien lukumäärä vuodessa				252	252	253

1) Esim. avioliiton solmimis-, muutto- ja ylioppilaaksi tulo -päivä.

Uusrekrytoinneista johtuen vuosilomapäivien lukumäärä on pienentynyt.

Lomapankkiin siirrettiin lomapäiviä edellisvuotta enemmän. Lomapankkipäiviä oli vuoden 1997 lopussa 309 henkilöllä yhteensä 6744 päivää. Jokaisella lomapankkiin tallettajalla on keskimäärin 22 päivää (noin 1 kk). Vuonna 1996 oli lomapankissa 290:llä henkilöllä 5893 päivää.

Vanhempain- ja äitiyslomien määrä on hieman lisääntynyt.



## 7.2 Ylityöt

### Ylitöiden määrä ja kustannukset

Teetetetyt ylityöt			Korvatut ylityöt	
Vuosi	Tuntia yht	Tuntia/hlö	Tuntia vapaana	Markkaa
1997	28599	74	2042	4 481 873
1996	18210	51	1671	2 680 000

Vuonna 1997 ylitöiden määrä lisääntyi merkittävästi. Pääsiallinen syy ylitöiden teettämiseen olivat EMU –valmistelut.

Ylitöitä teki vuoden 1997 aikana 421 henkilöä, joten ylitöitä tekevien määrä lisääntyi 61:llä edelliseen vuoteen verrattuna. Ylityökorvauksen pelkästään vapaana otti 37 henkilöä.

Eniten ylitöitä tehtiin HA-, ML-, MV- ja TK-osastoilla; 58 % kaikista ylitöistä.

Työaikalaki ja lakisääteiset ylityöraajat eivät suoranaisesti koskeneet Suomen Pankkia v. 97, mutta niitä noudatettiin pankissa soveltuvin osin.



## 7.3 Työvoimakustannukset

Suomen Pankki		%:a tehdyn työajan palkoista	%:a palkka- summasta
Työvoimakustannuserä	mk		
<b>I. PALKKASUMMA</b>	<b>154 584 000</b>	<b>139,35</b>	<b>100,00</b>
<b>II. TEHDYN TYÖAJAN PALKAT</b>	<b>110 935 413</b>	<b>100,00</b>	<b>71,76</b>
<b>A. VÄLILLISET PALKAT</b>			
Vuosiloma-ajan palkat	19 887 440	17,93	12,87
Lomaraha	9 943 720	8,96	6,43
Vapaaehtoiset sos. kulut	5 227 500	4,71	3,38
Sairausajan palkat	4 390 534	3,96	2,84
Koulutusajan palkat	2 784 241	2,51	1,80
Muut palkalliset vapaapäivät	173 553	0,16	0,11
Yhteistoiminta, työsuojelu, ammattiyhdistys jne	450 200	0,41	0,29
Tapaturma-ajan palkat	76 490	0,07	0,05
Lapsen syntymään ja hoitoon liittyvät palkat	714 909	0,64	0,46
<b>Yhteensä</b>	<b>43 648 587</b>	<b>39,35</b>	<b>28,24</b>
<b>B. LAKISÄÄTEINEN SOSIAALITURVA</b>			
Työnantajan sotu -maksut	10 903 000	9,83	7,05
Työttömyysvakuutusmaksu	6 109 000	5,51	3,95
Laskennalliset eläkevakuutusmaksut	29 371 000	26,48	19,00
Työntekijäin maksama osuus vähennetty			
Lakisääteinen työterveyden huolto	173 000	0,16	0,11
Muut lakisääteiset maksut	1 720 000	1,55	1,11
<b>Yhteensä</b>	<b>48 276 000</b>	<b>43,52</b>	<b>31,23</b>
<b>C. MUUT VÄLILLISET KUSTANNUKSET</b>			
Koulutus	6 518 800	5,88	4,22
Työ- ja väestönsuojelu	261 501	0,24	0,17
Työterveyshuolto	2 388 000	2,15	1,54
Sairausvakuutuksen korvaukset	-1 440 267	-1,30	-0,93
<b>Yhteensä</b>	<b>7 728 034</b>	<b>6,97</b>	<b>5,00</b>
<b>III. VÄLILLISET TYÖVOIMAKUSTANNUKSET</b>	<b>99 652 621</b>	<b>89,83</b>	<b>64,47</b>
<b>IV. TYÖVOIMAKUSTANNUKSET YHTEENSÄ</b>	<b>210 588 034</b>	<b>189,83</b>	<b>136,23</b>

Työvoimakustannuserä	%
1. Tehdyn työajan palkat	52,5
2. Välilliset palkat	20,5
3. Sosiaaliturvamenot	23,0
4. Muut välilliset kustannukset	4,0
<b>Kustannuserät yhteensä</b>	<b>100,0</b>

Vuoden 1996 tilinpäätöksessä oli Rahoitustarkastus suhteutettuna mukana, joten vuosien 96 – 97 taulukot eivät ole keskenään vertailukelpoisia.

Lisäksi vuoden 1997 –taulukoon on lisätty työterveyshoidon kustannukset.