

**KESKUSTELUALOITTEITA
DISCUSSION PAPERS**

**Suomen Pankin Rahapolitiikan osasto
Bank of Finland Monetary Policy Department**

Veikko Saarinen

**LIIKEPANKKIEN KESKUSPANKKIRAHOITUKSEN MÄÄRÄ JA
KUSTANNUKSET VUOSINA 1940 – 1984**

RP 4/84
31.12.1984

Veikko Saarinen

LIIEKANKKIEN KESKUPANKKIRAHOITUKSEN EHDOT, MÄÄRÄ JA
KUSTANNUKSET VUOSINA 1950 - 1984

OSA III

LIIEKANKKIEN KESKUPANKKIRAHOITUKSEN MÄÄRÄ JA
KUSTANNUKSET VUOSINA 1940 - 1984

31.12.1984

Suomen Pankin
rahopolitiikan osasto

RP 4/1984

SISÄLTÖ

		sivu
1	JOHDANTO	1
2	VIITEKEHIKKO	2
3	KESKUSPANKKIRAHOITUKSEN MÄÄRÄ JA KUSTANNUKSET 1940 - 1984	5
3.1	Keskuspankkiluotto ja sen kustannukset 1940-luvulla	5
3.2	Keskuspankkiluotto ja sen kustannukset 1950-luvulla	8
3.3	Keskuspankkirahoitus ja sen kustannukset 1960-luvulla	12
3.4	Keskuspankkirahoitus ja sen kustannukset 1970 - 1984	17
3.5	Yhteenveto	26
4	LÄHDELUETTELO	35
LIITE 1	Taulukkoluetelo	37
LIITE 2	Kuvioluettelo	38
LIITE 3	Kuukausitilastot keskuspankkirahoituksen määrästä ja rajoista vuosilta 1950 - 1984	
3.1	Liikepankkien keskuspankkiluoton määrä	39
3.2	Liikepankkien peruskorkoiset keskuspankki- luottokiintiöt	43
3.3	Liikepankkien peruskorkoiset obligaatio- kauppakiintiöt	47
3.4	Liikepankkien keskuspankkirahoituksen yläraja	49
LIITE 4	Kuukausitilastot keskuspankkirahoituksen kustannuksista vuosilta 1950 - 1984	
4.1	Liikepankkien keskuspankkiluoton peruskorko	53
4.2	Liikepankkien keskuspankkiluoton keski- määräinen korko	57
4.3	Liikepankkien keskuspankkiluoton marginaali- korko	61

1 JOHDANTO

Tässä liikepankkien keskuspankkirahoituksen ehtoja, määrää ja kustannuksia vuosina 1950 - 1984 kartoittavan selvityksen kolmannessa osassa esitetään aikasarjat keskuspankkirahoituksen rajoista, määristä sekä kustannuksista. Lähteinä on käytetty Suomen Pankin kirjanpito-, tilinpäätös- ja vuosikertomusaineistoa sekä kiertokirjeitä.

Liikepankkien keskuspankkivelasta käytetään selvityksessä sekä keskuspankkiluotto- että keskuspankkirahoitus nimitystä. Keskuspankkiluotolla tarkoitetaan lähinnä kiintiöiden puitteissa myönnettyä keskuspankkivelkaa ja keskuspankkirahoituksella laajempaa käsitettä, joka sisältää liikepankkien kaikki velkaerät keskuspankille. Nimityksiä on käytetty myös toistensa korvikkeina etenkin pitkissä aikasarjoissa, joissa sarjan alkuosa on vastannut keskuspankkiluoton käsitettä ja loppuosa keskuspankkirahoituksen käsitettä.

Tarkastelu on aloitettu 1940-luvulta, jotta se sisältäisi myös pankkien keskuspankkiluoton kehityksen ja säätelyn alkuvaiheet. Tekstissä, kuvioissa ja taulukoissa esitetyt luvut ja aikasarjat perustuvat vuosikeskiarvioihin. Selvityksen liitteissä vastaavat tiedot on esitetty kuukausikeskiarvoina.

Selvityksessä tarkastellaan vuosikymmenittäin keskuspankkirahoituksen määrän ja kustannusten kehitystä. Samalla tarkastellaan keskuspankkirahoituksen koostumusta sekä keskuspankkirahoituksen käytölle asetettuja erilaisia määrällisiä rajoja. Lisäksi selvitetään esitettyjen aikasarjojen laatimistapaa.

Yhteenvetona esitetään lopuksi taulukko ja kuviot laadituista aikasarjoista.

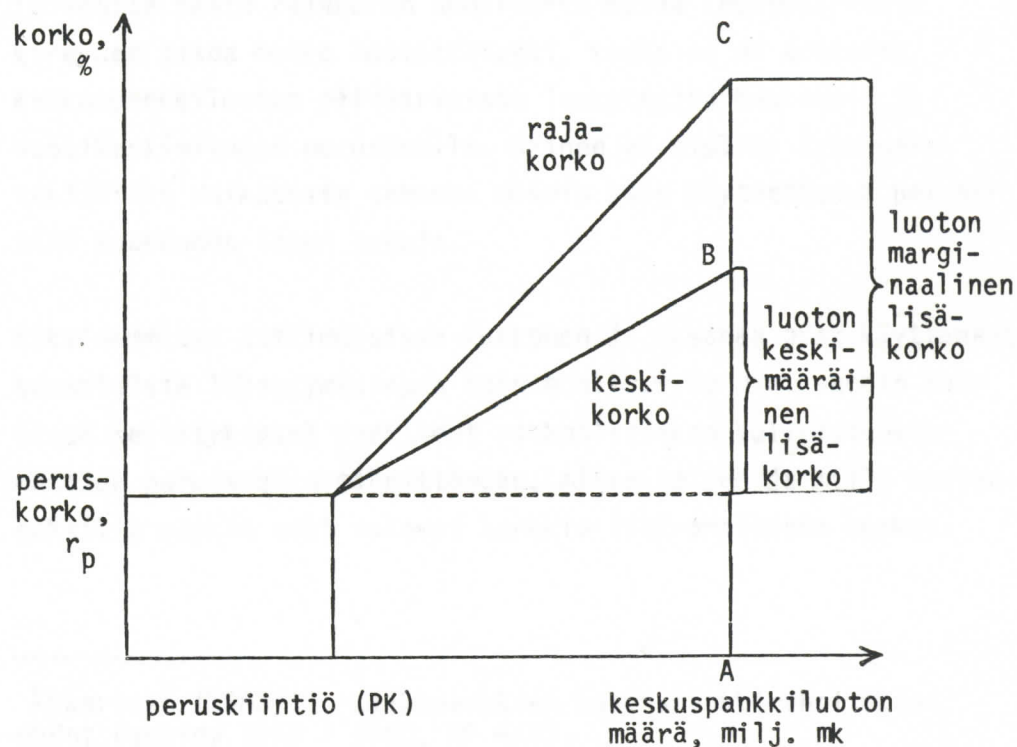
2 VIITEKEHIKKO

Liikepankkien keskuspankkirahoituksen määrä- ja kustannuslukuja kerättäessä ja laadittaessa on käytetty taustana oheisessa kuviossa 1 esitettyä viitekehikkoa. Sen avulla on havainnollistettu keskuspankkiluoton määrän, keskikoron ja rajakoron (marginaalikoron) välistä riippuvuutta. Kyseisen riippuvuuden Suomen Pankki on määrännyt osana kiintiöpolitiikkaansa, kun se on päättänyt sovellettavista peruskorkoisista luottokiintiöistä ja niiden ylityksestä perittävästä lisäkorosta.

Laaditussa esimerkkikuviossa on pelkistään oletettu, että keskikorko ja rajakorko nousevat lineaarisesti, kun pankin keskuspankkirahoituksen käyttö kasvaa yli peruskorkoisen kiintiön (PK). Kun käytetyn luoton määrä on A, korkoasteikolta voidaan lukea luoton keskikorko (B) ja rajakorko (C) tai luoton keskimääräinen lisäkorko ($B-r_p$) ja marginaalinen lisäkorko ($C-r_p$).

Kuvio 1

VIITEKEHIKKONA KÄYTETTY KESKUSPANKKIRAOITUKSEN KORKOASTEIKKO



Selvityksen ensimmäisessä osassa, jossa käsiteltiin keskuspankkiluoton ehtoja 1950 - 1980, on laadittu ja esitetty oheisen kuvion 1 mukaiset keskuspankkiluoton korkoasteikot kullekin soveltamisajanjaksolle.¹ Tässä selvityksen kolmannessa osassa näitä korkoasteikkoja käytetään hyväksi keskuspankkirahoituksen keski- ja etenkin rajakorkojen määrittämiseksi siltä osin, kun niistä ei ole ollut luotettavia tietoja olemassa. Kun keskuspankkirahoituksen toteutunut määrä, peruskorkoinen kiintiö ja korkoasteikko tunnetaan, voidaan keskuspankkirahoituksen määrää vastaavat keskikoron ja rajakoron numeroarvot laskea.

Edellä esitetty menettely, jota tässä selvityksessä on sovellettu vuodesta 1950 aina päivämarkkinoiden perustamiseen 1975 saakka, antaa tulokseksi keskuspankkirahoituksen keskimääräisen keski- ja rajakoron. Täten se ei ota huomioon sitä, että todellisuudessa eri pankkien keski- ja rajakorot epätäydellisten rahamarkkinoiden ja muiden kitkatekijöiden vuoksi poikkeavat toisistaan. Tämän johdosta näin laskettu koko liikepankkiryhmän rajakorko voi olla vain likimääräinen arvio rahamarkkinoiden kireydestä. Todellinen rajakorko ja siten kireys voi vaihdella pankista toiseen esitetyn keskiarvon ylä- ja alapuolella. Toisaalta saatu rajakoron numeroarvo kuvaa keskimääräistä kireyden tasoa melko luotettavasti, koska se on arvioitu keskuspankkiluoton päiväarvoista laskettujen kuukausi- ja vuosikeskiarvojen perusteella. Siihen ei sisälly satunnais-tekijöiden vaikutusta samassa määrin kuin käytettäessä pelkääntään kuukauden lopun lukuja.

Aikaisemmissa tutkimuksissa Kukkonen ja Oksanen ovat käyttäneet samanlaista lähestymistapaa kuin edellä.² He ovat samoin kuin tässä selvityksessä pyrkineet rahapolitiikan kulloistenkin ehtojen perusteella määrittämään, miten paljon ja millä kustannuksilla pankit ovat voineet hankkia lisärahoitusta keskus-

¹Saarinen (1983/I), Liikepankkien keskuspankkirahoituksen ehdot vuosina 1950 - 1980, RP 4/83.

²Kukkonen (1974), s. 28 - 42 ja Oksanen (1977), s. 53 - 64.

pankista. Huomo ja Korkman ovat puolestaan arvioineet likimääräiset arvot keskuspankkiluoton rajakorolle jonkin verran yksinkertaisemmalla menettelyllä.³ He ovat approksimoineet keskuspankkivelan ehtoja lineaarisella keskimääräisten kustannusten funktiolla, jonka derivaattalausekkeen perusteella rajakorko on arvioitu. Myös Tarkka on konstruoinut regressioanalyysia ja epävarmuuskorjausta hyväksi käyttäen aikasarjan keskuspankkivelan marginaalikorosta.⁴ Lisäksi hän on pohtinut Suomen Pankin päiväkoron hyvyttä keskuspankkivelan marginaalikoron osoittimena.⁵

Erilaisen tietopohjan ja osin myös erilaisen menetelmän johdosta tässä selvityksessä esitetyt aikasarjat poikkeavat jonkin verran edellä mainituissa tutkimuksissa esityistä vastaavista aikasarjoista. Eroja ja niiden syitä ei tässä analysoida. Tavoitteena on ollut keskuspankkirahoitusta koskevien mahdollisimman yhdenmukaisten aikasarjojen tuottaminen ja yhteen kokoaminen tarkastellulta ajanjaksolta.

³Huomo - Korkman (1979), s. 8 - 17.

⁴Tarkka (1981), s. 16 - 19.

⁵Tarkka (1980).

3 KESKUSPANKKIRAHOITUKSEN MÄÄRÄ JA KUSTANNUKSET 1940 - 1984

Ensimmäisen ja toisen maailmansodan välisenä aikana pankit olivat yhtämittaisesti velkaa Suomen Pankille vuosina 1918 - 1933 sekä vuosina 1939 - 1941. Velka koostui pankkien rediskonttaamista asiakasvekseleistä sekä luottolaitoksille myönnettyistä hypoteekkilainoista. Rediskonttauskoron ylittävää lisäkorkoa vekseleistä perittiin vain vuonna 1921.⁶ Kyseisten vuosien tilastotiedot keskuspankin luotonannosta pankeille on esitetty Rossin väitöskirjan liitetaulukossa 1. Tässä selvityksessä vuosien 1918 - 1939 tilastoja ei toisteta, vaan niiden osalta viitataan edellä mainittuun lähteeseen.⁷

3.1 Keskuspankkiluotto ja sen kustannukset 1940-luvulla

Taulukossa 1 on esitetty pankkien keskuspankkiluoton määrä ja kustannukset 1940-luvulla. Luoton määrä on laskettu Suomen Pankin viikkotaseissa julkaistujen lukujen vuosikeskiarvoina.⁸ Keskuspankkiluoton peruskorkona ja kustannuksena taulukossa on ilmoitettu Suomen Pankin perimä alin diskonttokorko, sillä keskikorkotilastoja rediskontattujen vekselien koroista 1940-luvulta ei ole olemassa. Rediskonttatun vekselin korko oli sidottu siihen korkoon, jolla ao. rahalaitos oli vekselin asiakkaalta diskontannut. Koron piti olla kuitenkin vähintään sama kuin Suomen Pankin omilta yritysasiakkailtaan perimä alin diskonttokorko. Suomen Pankin alin 3 kuukauden tavaravekselin diskonttokorko oli 4 % ja alin vastaavan pituisen finanssi-vekselin korko 5 % vuoden 1934 lopusta kesäkuun alkupuolelle 1947 saakka.

1940-luvun alkupuolella keskuspankkiluotto koostui sekä vekselien rediskonttauksista että luottolaitoksille annetuista

⁶Suomen Pankin vuosikirja 1921, s. 7 - 8.

⁷Rossi (1951), s. 310 - 326.

⁸Suomen Pankin vuosikirjat 1940 - 1949, liitetaulukko 23. Suomen Pankin tila (nykyisin tase) laaditaan ja julkaistaan ohjesäännön 26 §:n mukaisesti neljä kertaa kuukaudessa.

Taulukko 1

KESKUSPANKKILUOTTO JA SEN KUSTANNUKSET 1940-LUVULLA
(vuosikeskimäärä)

Vuosi	Luoton määrä, mmk	Peruskorkoiset kiintiöt, mmk	Alin diskonttokorko, % ⁹	Osuus SP:n koko luotonannosta, % ¹⁰
1940	14,2	-	4.00	2.7
1941	0,6	-	4.00	0.9
1942	-	-	4.00	-
1943	-	-	4.00	-
1944	0,1	-	4.00	0.1
1945	0,5	-	4.00	0.2
1946	19,2	-	4.00	6.7
1947	17,6	62,0	4.32	5.5
1948	24,9	64,0	7.06	6.9
1949	15,8	82,0	6.29	4.2

hypoteekkilainoista.¹¹ Rediskonttaukset, jotka alkoivat syyskuusta 1939, loppuivat jo huhtikuussa 1940. Hypoteekkilainoja myönnettiin aina lokakuuhun 1941 saakka. Keskuspankkiluoton tarve syntyi sodan synnyttämästä talletuspaosta sekä inflaation kiihtymisestä.

⁹Alin diskonttokorko oli 4 % 3.12.1934 alkaen, 4.5 % 6.6.1947 alkaen, 5.25 % 15.12.1947 alkaen, 7.25 % 6.2.1948 alkaen, 6.75 % 1.2.1949 alkaen ja 5.75 % 1.7.1949 alkaen. Suomen Pankin vuosikirja 1949, liitetaulukko 38.

¹⁰Suomen Pankin koko luotonanto = luotonanto valtiolle, kotimaisille luottolaitoksille ja yksityisasiakkaille. Suomen Pankin koko luotonanto vuosina 1940 - 1949 on esitetty kyseisten vuosien vuosikirjojen liitetaulukossa 23.

¹¹Hypoteekkilainoja oli myönnetty liikepankeille ja eräille säästöpankeille, Suomen Pankin vuosikirja 1940, s. 36.

Vuosina 1942 ja 1943 pankeilla ei ollut keskuspankkiluottoa lainkaan ja vain vähän vuonna 1941 sekä vuosina 1944 ja 1945. Tämä johtui siitä, että sodan aikana rahamarkkinat kevenivät huomattavasti. Keventyminen perustui toisaalta yritysten likviditeetin paranemiseen tavaravarastojen ja investointien supistuttua sekä toisaalta valtion huomattavaan luotonottoon keskuspankista sotamenojen rahoittamiseksi.¹²

Sodan päättymisen jälkeen rahamarkkinat alkoivat kiristyä. Luotonkysyntää lisäsivät voimakkaasti yritysten investointi- ja käyttöpääomantarve, sotakorvausteollisuuden käyntiin saattaminen sekä laukkaava inflaatio. Rahalaitosten mahdollisuudet tyydyttää patoutunut luoton kysyntä olivat verraten vähäiset, minkä vuoksi ne joutuivat turvautumaan keskuspankkiluoton käyttöön sekä luotonannon ja sijoitustoiminnan ankaraan säännöstelyyn.

Inflaation kiihdyttyä ja keskuspankkiluoton määrän lisääntyttyä huomattavasti Suomen Pankki alkoi vuonna 1947 säännöstellä pankkien luotonkäyttöä ja antolainausta. Keskuspankkiluotolle asetettiin ensimmäistä kertaa määrälliset kiintiöt, jotka olivat kaksi kertaa niin suuret kuin kunkin pankin oma pääoma. Lisäksi keskuspankkiluottoa käyttävien pankkien oli kuukausittain lähetettävä Suomen Pankille luettelo suurista luottoasiakkaitaan ja myöntämistään uusista suurista luotoista (vähintään 5000 nykymarkkaa).¹³ Vuosina 1946 - 1947 keskuspankkiluottoa myönnettiin rediskonttausten ohella vähäisessä määrin myös hypoteekkilainojen ja pankkien omien vekselien muodossa. Pankkien omat vekselit kirjattiin Suomen Pankin suoraan diskonttaamiin vekseleihin, jolloin ne jäivät varsinaisen tilastoidun keskuspankkiluoton ulkopuolelle.¹⁴

¹²Rossi (1947), s. 47 - 49.

¹³Luettelossa ilmoitettiin 1) luoton saajan nimi ja osoite, 2) luoton laatu ja suuruus, 3) tarkoitus, johon varat aiotaan käyttää ja 4) vakuus. Suomen Pankin kiertokirje rahalaitoksille n:o 2/23.1.1947.

¹⁴Suomen Pankin vuosikirjat 1946 - 1947, s. 40 - 41.

1940-luvulla Suomen Pankki harjoitti matalan koron politiikkaa aina vuoden 1947 puoliväliin saakka pitämällä alimman diskonttokorkonsa koko ajan 4 prosentissa. Tämän jälkeen diskonttokorkoa korotettiin kolmessa vaiheessa aina 7.25 prosenttiin vuonna 1948 investointitoiminnan hillitsemiseksi ja rahan arvon tukemiseksi. Vuonna 1949 diskonttokorkoa alennettiin kahdesti riittävän investointitoiminnan ylläpitämiseksi. Saadakseen rahalaitokset alentamaan korkojaan vastaavasti Suomen Pankki lupasi aikana 1.2.1949 - 30.9.1950 puolen prosenttiyksikön alennuksen niiden rediskontattujen vekselien koroista, joissa oli noudatettu Suomen Pankin suosituksia enimmäiskoroista.¹⁵

Kuten taulukosta 1 voidaan havaita, 1940-luvulla pankkien keskuspankkiluoton osuus Suomen Pankin koko luotonannosta oli melko vähäinen; keskimäärin 2,7 % ja enimmillään 6,9 %. Valtaosa keskuspankin luotonannosta kohdistui suoraan valtiolle ja yksityisille asiakkaille. Rahamarkkinoiden kautta toimiva rediskonttaus- ja kiintiöpolitiikka oli vasta muotoutumassa ja ottamassa ensiaskeleitaan.

3.2 Keskuspankkiluotto ja sen kustannukset 1950-luvulla

Taulukossa 2 on esitetty pankkien käyttämän keskuspankkiluoton määrä ja kustannukset 1950-luvulla. Taulukko 2, kuten jäljempänä esitetyt muutkin vastaavat taulukot, sisältää keskuspankkiluoton määrän, määrän säätelyssä käytetyt peruskorkoiset kiintiöt, keskuspankkiluoton peruskoron, keskimääräisen ja marginaalisen lisäkoron sekä keskuspankkiluoton osuuden Suomen Pankin koko luotonannosta. Luvut 1950-luvulta on laskettu Suomen Pankin taseviikkojen lukujen vuosikeskiarvoina, sillä tältä ajanjaksolta ei ole ollut käytettävissä päiväarvoista laskettuja keskiarvoja. Viikkotaseiden perusteella on laadittu myös liitteessä 3.1 esitetyt keskuspankkiluoton kuukausikeskiarvot.¹⁶

¹⁵Pankkivaltuusmiesten kertomukset vuosilta 1949 ja 1950.

¹⁶Suomen Pankin vuosikirjat 1950 - 1959. Liitetaulukko 23 vuosina 1950 - 1954, liitetaulukko 2 vuosina 1955 - 1957 ja liitetaulukko 1 vuosina 1958 - 1959.

Taulukko 2

KESKUSPANKKILUOTTO JA SEN KUSTANNUKSET 1950-LUVULLA
(vuosikeskimäärä)

Vuosi	Luoton määrä, mmk	Peruskorkoiset kiintiöt, mmk	Peruskorko, %	Luoton keskimääräinen lisäkorko, %	Luoton marginaalinen lisäkorko, %	Osuus SP:n koko luotonannosta, %
1950	26,3	62,4	6.40	-0.02	0.41	6.5
1951	75,8	68,6	7.73	0.32	0.48	21.1
1952	75,9	106,4	5.75	0.18	1.17	24.0
1953	80,4	59,6	5.75	1.15	3.00	19.7
1954	36,9	32,1	5.75	2.63	3.00	9.6
1955	70,2	18,7	5.75	2.68	3.00	12.1
1956	239,0	20,1	6.42	2.75	3.00	29.3
1957	219,6	13,9	7.50	2.49	3.09	27.8
1958	109,9	68,2	7.44	0.56	1.44	17.9
1959	18,2	108,1	6.87	0.03	0.07	4.4

Kiintiö- ja rediskonttauspolitiikkaansa Suomen Pankki tehosti 1950-luvulla siten, että se otti käyttöön lisäkoron perimisen keskuspankkiluotosta pankkien liiallisen keskuspankkivelkaantumisen rajoittamiseksi. Liikepankkien maksama keskimääräinen lisäkorko oli vuosikeskimääränä korkeimmillaan 2.75 % vuonna 1956. Vastaava marginaalinen lisäkorko oli korkeimmillaan 3.09 % vuonna 1957. Koko 1950-luvulla marginaalinen lisäkorko oli 1.46-kertainen keskimääräiseen lisäkorkoon verrattuna.

Keskuspankkiluoton määrä kymmenkertaistui 1950-luvulla 1940-lukuun verrattuna ja sen osuus Suomen Pankin koko luotonannosta nousi 2.7 prosentista 17.2 prosenttiin.

Keskuspankkiluotto koostui 1950-luvulla valtaosin rahalaitosten rediskonttaamista vekseleistä. Vuonna 1950 siihen luettiin

mukaan kesä-syyskuussa annetut hypoteekkilainat, joiden korko oli prosenttiyksikön korkeampi kuin rediskontattujen tavara-veksleiden korko. Vuodesta 1953 lähtien keskuspankkiluottoon sisällytettiin pankkien pano- ja ottotilillä Suomen Pankissa ollut velka tai siitä vähennettiin kyseisellä tilillä ollut saatava.¹⁷ Kiintiömääräysten ja siten lisäkoron perinnän ulkopuolella olevia luottoja olivat mm. saha-, vienti- ja juusto-meijerien vekselit sekä vuodesta 1959 aloitetut kassaobligatioiden termiinkaupat. Lisäksi rahalaitosten Suomen valtiolle vuonna 1958 myöntämä luotto vähennettiin rediskonttausvelasta lisäkorkoa laskettaessa.¹⁸

Syyskuun loppuun 1958 saakka rediskontattujen vekselien peruskorko oli sama kuin se korko, jolla rahalaitos oli vekselit alun perin diskontannut. Lokakuusta 1958 keskuspankkiluoton peruskorko muutettiin yhdeksi yhtenäiseksi koroksi. Se ei riippunut enää suoranaisesti rediskontattuun vekseliin merkitystä liikepankin perimästä korosta, vaan peruskoron tason päätti Suomen Pankki. Kun vuosilta 1950 - 1958 ei ole ollut käytettävissä tilastoja rediskontattujen vekselien keskikoroista, on taulukossa 2 keskuspankkiluoton peruskorkona tältä ajalta esitetty Suomen Pankin soveltama alin diskonttokorko.

Keskuspankkiluoton osuus Suomen Pankin koko luotonannosta nousi 1950-luvulla enimmillään 30 prosenttiin oltuaan 1940-luvun loppupuolella 7 prosentin tuntumassa. Pankkien keskuspankki-velkaantumisen huomattava kasvu mahdollisti sen, että rediskonttauksista ja niiden ehtojen säätelystä alkoi 1950-luvulla kehittyä rahamarkkinoiden säätelyn keskeinen väline. Säätelyn yksityiskohtia vuosina 1950 - 1980 on selostettu vuonna 1983 julkaistussa keskustelualoitteessa.¹⁹

¹⁷Pankkien pano- ja ottotilit 1950- ja 1960-luvulla vastasivat pankkien nykyisiä shekkitilejä Suomen Pankissa.

¹⁸Ks. Saarinen (1983/I), s. 5 - 29.

¹⁹Saarinen (1983/I), Liikepankkien keskuspankkirahoituksen ehdot vuosina 1950 - 1980, RP 4/83.

Taulukko 3

KESKUSPANKKILUOTON RAJAT 1950-LUVULLA
(vuosikeskimäärä)

Vuosi	1. Perus- korkeiset keskus- pankki- luotto- kiintiöt, mmk	2. Perus- korkeiset obligaa- tiokauppa- kiintiöt, mmk	3. Perus- korkeiset kiintiöt yhteensä, mmk (1+2)	4. Kiintiön ylitysoikeus, mmk	5. Keskus- pankki- luoton yläraja, mmk (3+4)
1950	62.4	-	62.4	14.1	76.5
1951	68.6	-	68.6	10.7	79.3
1952	106.4	-	106.4	57.8	164.2
1953	59.6	-	59.6	59.6	119.2
1954	32.1	-	32.1	32.1	64.2
1955	18.7	-	18.7	18.7	37.4
1956	20.1	-	20.1	20.1	40.2
1957	13.9	-	13.9	247.9	261.8
1958	68.2	-	68.2	347.2	414.4
1959	108.1	47.5	155.6	252.3	407.9

Taulukossa 3 on esitetty keskuspankkiluoton rajat 1950-luvulla. Peruskorkeiset kiintiöt ja keskuspankkiluoton yläraja perustuvat pankkien omien pääomien määriin ja siten taulukon luvut on arvioitu näiden sekä Suomen Pankin kiintiömääräysten perusteella.²⁰ Omien pääomien markkamäärä on saatu Tilastokeskuksen kuukausittain julkaisemista pankkitilastoista. Keskuspankkiluoton ylärajana on aikana 1.6.1952 - 31.7.1957 esitetty se keskuspankkiluoton määrä, jolla lisäkorko nousi suurimpaan arvoonsa (3 %), koska ehdotonta velkaantumisen ylärajaa ei tänä aikana sovellettu. 1950-luvulla yläraja oli 2.75-kertainen kiintiöihin verrattuna.

²⁰Kiintiöiden ja ylärajan määräytyminen 1950-luvulla on esitetty keskustelualoitteessa, Saarinen (1983/I), s. 5 - 29.

3.3 Keskuspankkirahoitus ja sen kustannukset 1960-luvulla

Taulukossa 4 on esitetty tiedot liikepankkien keskuspankkiluoton määrästä ja kustannuksista 1960-luvulla. Taulukon sisältämät vuosikeskiarvot samoin kuin liitteessä 3.1 esitetyt kuukausikeskiarvot on 1960-luvun alusta laskettu päivittäisten lukujen keskimäärinä.²¹ Täten ne ovat tarkempia kuin edellä 1940- ja 1950-luvulta esitetyt taseviikkoihin perustuvat keskiarvotiedot.

1960-luvulla pankeille myönnetyn keskuspankkiluoton ja sen säätelyn merkitys lisääntyi huomattavasti. Keskuspankkiluoton määrä lähes viisinkertaistui ja sen osuus Suomen Pankin koko luotonannosta nousi 17.2 prosentista 61.5 prosenttiin 1950-luvun keskimäärään verrattuna. Osuuden huomattavaan kohoamiseen myötävaikutti se, että 1960-luvun alkuun mennessä Suomen Pankki oli lopettanut lähes kokonaisuudessaan suoran luotonannon yrityksille siirtämällä nämä muiden pankkien asiakkaiksi.²²

Kiintiöpolitiikan tehostuminen 1960-luvulla näkyi kiintiöiden ylitysoikeuden supistumisena sekä keskuspankkiluoton keskikoron ja marginaalikoron välisen eron huomattavana lisääntymisenä. Peruskorkopolitiikka puolestaan oli täysin passiivista lähes koko vuosikymmenen ajan. Keskuspankkiluotosta peritty keskimääräinen lisäkorko oli korkeimmillaan 2.55 % vuonna 1962 eli jonkin verran alempi kuin korkein lisäkorko 1950-luvulla (2.75 %). Sen sijaan marginaalinen lisäkorko nousi 1960-luvulla selvästi ylöspäin 1950-lukuun verrattuna. Se oli korkeimmillaan 1960-luvun alkupuolella vuonna 1962 (6.99 %) ja loppupuolella vuonna 1966 (12.31 %). Koko 1960-luvulla marginaalinen lisäkorko oli 3.15-kertainen keskimääräiseen lisäkorkoon verrattuna, kun vastaava lisäkorkojen suhde 1950-luvulla oli 1.46.

²¹Luvut perustuvat Suomen Pankin kirjanpitomateriaaliin.

²²Pankkivaltuusmiesten kertomukset vuosilta 1960 - 1962.

Taulukko 4

KESKUSPANKKILUOTTO JA SEN KUSTANNUKSET 1960-LUVULLA
(vuosikeskimäärä)

Vuosi	Luoton määrä, mmk	Peruskorkoi- set kiintiöt, mmk	Perus- korko, %	Luoton keski- määräinen lisäkorko, %	Luoton margi- naalinen lisä- korko, %	Osuus SP:n koko luoton- annosta, %
1960	118,2	57,3	6.75	1.75	1.92	26.6
1961	173,7	70,9	6.75	1.12	3.10	41.8
1962	387,2	19,7	7.02	2.55	6.99	72.4
1963	322,3	136,3	7.00	2.18	5.42	66.2
1964	325,0	181,7	7.00	2.01	5.35	67.8
1965	583,3	181,7	7.00	0.74(3.32) ¹	1.94 (9.32) ¹	78.7
1966	717,5	524,6	7.00 ⁴	1.41(2.97) ²	12.31(17.21) ²	77.8
1967	705,9	831,0	7.00	0.01(0.47) ³	0.00 (8.65) ³	68.6
1968	614,2	756,0	7.00	0.00	0.00	59.8
1969	609,6	730,1	7.00	0.02	0.13	55.5

1) Suluissa ilman lisäkorkojen palautusta tammi-lokakuulta 1965

2) Ilman lisäkorkojen palautusta ajalta marraskuu 1965 - huhtikuu 1966

3) Ilman lisäkorkojen palautusta tammi-lokakuulta 1967

4) Ilman peruskoron alennusta, joka annettiin tavoitteet saavuttaneille pankeille

Erityistekijänä keskuspankkiluoton lisäkorkoihin vaikutti vuosina 1965 - 1967 se, että Suomen Pankki käytti tiukan kiitiöpolitiikan tukena pankeille asetettuja antolainautavoitteita.²³ Niiden saavuttaminen palkittiin keskuspankkiluoton lisäkorkojen palautuksilla. Jotta lisäkorkojen ja niiden palautusten merkitys olisi erikseen arvioitavissa, on taulukossa 4 suluissa esitetty keskimääräinen ja marginaalinen lisäkorko palautettuja lisäkorkoja vähentämättä. Myös liitteissä 4.1 ja

²³Suomen Pankin vuosikirjat 1965 - 1967.

4.2 Lisäkorkojen kuukausitiedot on esitetty vastaavalla tavalla. Esitetyissä aikasarjoissa lisäkorkojen palautukset on jaksotettu niille kuukausille, joilta lisäkorot ovat alun perin kertyneet. Näin on vältetty negatiiviset lisäkorot niinä kuukausina, joihin palautukset maksettiin pankeille.

Lisäkorkoja palautettiin kolme eri kertaa. Vuonna 1965 palautettiin huhti-lokakuulta perityt lisäkorot antolainaustavoitteet saavuttaneille pankeille. Palautukset suoritettiin saman vuoden marraskuussa. Vuonna 1966 palautettiin lisäkorot marraskuun 1965 ja huhtikuun 1966 väliseltä ajalta. Palautukset maksettiin touko- ja kesäkuussa 1966 niille pankeille, jotka olivat pysyttäneet luotonantonsa Suomen Pankin asettamissa rajoissa. Lisäksi nämä pankit saivat rediskonttaustensa peruskorkoon 1 prosenttiyksikön alennuksen. Vuonna 1967 lisäkorot palautettiin kaikille rediskonttaaville rahalaitoksille tammi-lokakuulta pankkivaltuusmiesten erikseen tekemän päätöksen perusteella.²⁴

Lisäkorkojen palautusten kytkeminen antolainaustavoitteisiin tarjosi Suomen Pankille vuosina 1965 - 67 keinon pitää keskuspankkirahoituksen marginaalinen vaihtoehtoiskustannus korkeana sekä vähentää tavoitteita noudattavien pankkien lisäkorkorasitusta. Vaihtoehtoiskustannus oli vuosina 1965 - 67 lähes kolminkertainen peruskorkoon ja yli puolitoistakertainen toteutuneeseen marginaalikorkoon verrattuna. Kertyneistä lisäkorkoista pankeille palautettiin kyseisinä vuosina takaisin kaksi kolmasosaa.

Taulukossa 5 on esitetty keskuspankkirahoituksen koostumus eli siihen sisältyneet erät 1960-luvulla. Varsinainen keskuspankkiluotto koostui pankkien rediskonttaamista vekseleistä ja shekki-tiliasemasta Suomen Pankissa. Kun tähän lisätään pankkien kanssa tehdyt obligaatioiden termiinikaupat sekä indeksitasauksien koroton rahoitus vuosina 1968 - 1969, saadaan pankeille myönnetty koko keskuspankkirahoitus.

²⁴Luvut lisäkorkoista ja niiden palautuksista perustuvat Suomen Pankin luotto-osaston kirjanpitoluottamateriaaliin 1960-luvulta.

Taulukko 5

KESKUSPANKKIRAHOITUKSEN KOOSTUMUS 1960-LUVULLA
(vuosikeskimäärä)

Vuosi	1. Keskus- pankki- luotto, mmk	2. Kassa- varanto- vähennys, mmk	3. Kiin- tiöiden alainen keskus- pankki- luotto, mmk (1-2)	4. Obligaa- tioiden termiini- kaupat, mmk	5. Indeksi- tasaus- tilien rahoitus, mmk	6. Koko keskus- pankki- rahoi- tus, mmk (1+4+5)
1960	118.2		118.2	16.2		134.4
1961	173.7		173.7	19.1		192.8
1962	387.2	37.6	349.6	9.3		396.5
1963	322.3		322.3	27.4		349.7
1964	325.0		325.0	16.8		341.8
1965	583.3		583.3	11.3		594.8
1966	717.5		717.5	19.0		736.5
1967	730.7	24.8	705.9	82.1		812.8
1968	686.9	72.7	614.2	33.8	23.9	744.6
1969	666.7	57.1	609.6	30.7	127.6	825.0

Varsinainen käytössä ollut keskuspankkiluotto ja kiintiöiden alainen keskuspankkiluotto ovat poikenneet toisistaan vuonna 1962 ja vuosina 1967 - 1969. Vuonna 1962 keskuspankkiluotosta vähennettiin huhtikuun lopusta alkaen kassavarantotalletukset kunkin pankin lisäkorkoa määrättäessä. Toukokuun alusta 1967 keskuspankkiluotosta sai lisäkorkoa laskettaessa vähentää puolet siitä markkamäärästä, joka rahalaitoksella oli kassavarantosopi- muksen mukaan talletettuna Suomen Pankissa.²⁵

²⁵Saarinen (1983/I), s. 30 - 60.

1960-luvulla keskuspankkirahoituksesta oli varsinaista keskuspankkiluottoa 91.9 %, obligaatioiden termiinikauppoja 5.2 % ja pankkien indeksitasaustilien rahoitusta 2.9 %.

Taulukko 6

KESKUSPANKKIRAOITUKSEN RAJAT 1960-LUVULLA
(vuosikeskimäärä)

Vuosi	1. Peruskorkoiset keskuspankkiluotto-kiintiöt, mmk	2. Peruskorkoiset obligatiokauppa-kiintiöt, mmk	3. Keskuspankki-rahoituskiintiöt yhteensä, mmk (1+2)	4. Keskuspankkiluotto-kiintiön ylitysoikeus, mmk	5. Keskuspankkirahoituksen yläraja, mmk (3+4)
1960	57.3	60.0	117.3	133.5	250.8
1961	70.9	60.0	130.9	363.2	494.1
1962	19.7	30.0	49.7	472.7	522.4
1963	136.3	30.0	166.3	420.1	586.4
1964	181.7	30.0	210.7	364.3	575.0
1965	181.7	37.0	218.7	363.3	582.0
1966	524.6	42.0	566.6	237.1	803.7
1967	731.0	42.0	773.0	182.8	955.8
1968	756.0	93.7	849.7	189.0	1038.7
1969	730.1	111.0	841.1	182.5	1023.6

Taulukossa 6 on esitetty vuosikeskiarvot keskuspankkirahoituksen rajoista 1960-luvulla. Keskuspankkirahoituskiintiöt on saatu laskemalla yhteen peruskorkoiset keskuspankkiluotto- ja obligatiokauppa-kiintiöt. Rahoituksen yläraja koostuu keskuspankkiluoton ylärajan ja obligatiokauppa-kiintiöiden summasta. Liitteissä 3.2 - 3.4 vastaavat rajat on esitetty kuukausikeskiarvosarjoina. Huhtikuusta 1963 Suomen Pankki siirtyi pankkien omien pääomien perusteella määräytyneistä luottokiintiöistä markkamäärinä määriteltyihin kiintiöihin.

Keskuspankkiluoton yläraja oli 1960-luvulla yleensä määrätty tietyssä suhteessa peruskorkoiseen kiintiöön, mutta myös mutkikkaampiakin määrätymisperusteita käytettiin. Aikana 1.9.1962 - 23.4.1963 rediskonttauskatto riippui peruskiintiön lisäksi kunkin pankin varsinaisten yleisötalletusten ja ulkomailla otettujen talletusten kuukausikehityksestä.²⁶ Vuonna 1969 sekä peruskorkoinen luottokiintiö että koko luoton yläraja riippuivat loka-marraskuussa kunkin pankin ulkomaisen nettovelan kehityksestä.²⁷

1960-luvulla keskuspankkirahoituksen yläraja oli 1.75-kertainen keskuspankkirahoituskiintiöihin verrattuna. Yläraja supistui huomattavasti suhteessa kiintiöihin, sillä 1950-luvulla vastaava kerroin oli 2.75. Luottokiintiöiden ylitysoikeus oli 0.85-kertainen kiintiöihin verrattuna eli noin puolet keskimääräisestä ylitysoikeudesta 1950-luvulla.

3.4 Keskuspankkirahoitus ja sen kustannukset 1970 - 1984

Taulukossa 7 on esitetty liikepankkien keskuspankkirahoitus ja sen kustannukset 1970-luvulla ja 1980-luvun alkupuolella.²⁸ Kaikki luvut on laskettu päiväarvojen vuosikeskiarvoina. 1970-luvulla keskuspankkirahoituksen määrä yli viisinkertaistui 1960-luvun keskimäärään verrattuna, mutta keskuspankkirahoituksen suhteellinen osuus Suomen Pankin koko luotonannosta nousi enää vain runsaat 10 prosenttiyksikköä 75.3 prosenttiin.

Vuosina 1980 - 1984 keskuspankkirahoitus kasvoi puolitoista-kertaiseksi 1970-luvun keskiarvoon verrattuna, mutta sen suhteellinen osuus Suomen Pankin koko luotonannosta aleni noin 30 prosenttiyksikköä 44.3 prosenttiin. Aleneminen johtui mm. rahoitusmarkkinoiden aikaisempaa paremmasta tasapainosta ja Suomen Pankin muun luotonannon kasvusta.

²⁶Ks. Saarinen (1983/I), s. 37 - 38.

²⁷Ks. Saarinen (1983/I), s. 58.

²⁸Suomen Pankin vuosikirjat 1975 - 1984.

Taulukko 7

KESKUSPANKKIRAOHITUS JA SEN KUSTANNUKSET 1970 - 1984
(vuosikeskimäärä)

Vuosi	Keskus- pankki- rahoituk- sen määrä, ³ mmk	Perus- korkeiset keskus- pankki- rahoitus- kiintiöt, mmk	Perus- korke, %	Rahoituksen keski- määräinen lisäkorke, %	Rahoituksen marginaalinen lisäkorke, %	Osuus SP:n koko luoton- annosta, %
1970	1127.8	689.4	7.00	3.49	7.93	77.0
1971	1293.8	1160.2	7.87	0.32	1.04	78.6
1972	859.4	1455.0	7.75	0.02	0.15	72.3
1973	2109.0	1490.1	8.50	1.46	6.88	86.0
1974	3232.0	2896.6	9.25	1.16	9.31	83.9
1975	4000.2	3125.0	9.25	2.57	13.30	83.9
1976	4001.3	2432.1	9.25	3.13	10.07	76.7
1977	3913.6	1975.8	9.00	2.82(3.33) ¹	10.50(21.01) ¹	73.5
1978	3573.2	1475.0	7.58	1.30(2.57) ²	6.71(13.96) ²	70.8
1979	2628.9	475.0	7.46	1.53	2.61	50.7
1980	4963.3	783.3	9.20	3.17	5.85	58.2
1981	4087.6	595.0	9.25	2.36	5.58	49.5
1982	3166.0	416.7	8.81	3.18	5.47	39.5
1983	4477.5	400.0	9.00	6.14	6.76	45.2
1984	2396.3	0	9.50	7.03	7.03	29.0

1) Suluissa lisäkorot ilman tavoitetasohyvitysten alentavaa vaikutusta
1.1. - 31.8.1977

2) Suluissa lisäkorot ilman tavoitetasohyvitysten alentavaa vaikutusta
vuodelta 1978

3) Keskuspankkirahoituksen koostumus on esitetty taulukossa 8

Keskuspankkirahoituksen keskimääräinen lisäkorko oli korkeimmillaan 1970-luvulla vuosina 1970 (3.49 %) ja 1976 (3.13 %). Marginaalinen lisäkorko oli korkeimmillaan vuosina 1970 (6.93 %) ja 1975 (13.30 %). Koko 1970-luvulla marginaalinen lisäkorko oli 3.85-kertainen keskimääräiseen lisäkorkoon verrattuna. Vuonna 1984 keskimääräinen ja marginaalinen lisäkorko olivat yhtäsuuret (7.03 %). Lisäkorkojen yhtäsuuruus johtui siitä, että vuoden 1984 alusta keskuspankkiluotto oli pelkästään päiväkorkoista päiväluottoa.

Peruskorkoa muutettiin 1970-luvulla ja etenkin 1980-luvun alkupuolella aikaisempaa aktiivisemmin rahamarkkinoiden tasapainottamiseksi ja säännöstelyn lieventämiseksi. 1970-luvulla keskuspankkiluoton peruskorkoa muutettiin kuudesti ja 1980-luvun alkupuolella kolmesti vuoden 1984 loppuun mennessä. Lisäksi päiväkorosta muodostui vuodesta 1975 lähtien uusi rahapolitiikan väline, jolla aluksi vaikutettiin keskuspankkiluoton marginaalikustannuksen suuruuteen ja 1980-luvun puolella laajemmalti lyhyen rahan hintaan.

Taulukossa 7 esitetty keskuspankkirahoituksen marginaalinen lisäkorko on vuosina 1970 - 1975 arvioitu kiintiöiden käyttöasteen, lisäkorkoasteikon ja obligaatiokauppojen koron perusteella. Vuosina 1976 - 1984 se on arvioitu pääasiassa Suomen Pankin päiväluottokoron perusteella. Jos päiväkoron ohella on peritty lisäkorkoa tai pankit ovat tehneet obligaatioiden ylimääräisiä termiinikauppoja, on keskuspankkirahoituksesta kulloinkin maksettu marginaalikorko arvioitu ensin pankeittain. Näin saadut pankkikohtaiset marginaalikorot on yhdistetty koko liikepankkisektorin marginaalikoroiksi siten, että painoina on käytetty kunkin pankin kiintiöosuutta.²⁹

Vuosien 1977 ja 1978 lisäkorkoihin vaikutti erityistekijänä se, että tammi-elokuussa 1977 sekä koko vuoden 1978 ajan kiintiöjärjestelmään oli kytketty keskuspankkirahoituksen tavoite-

²⁹Ks. Suomen Pankin vuosikirjat 1982 - 1983, s. 13 - 14.

tasojärjestelmä tiukan rahapolitiikan tukemiseksi. Tavoitteet saavuttaneille pankeille lisäkoroista maksettiin kerran kuukaudessa valtaosa takaisin erityisinä hyvityksinä.³⁰

Tavoitetasot ja niihin kytketty lisäkorkojen palautus tarjosi Suomen Pankille keinon korottaa keskuspankkirahoituksen marginaalinen vaihtoehtoiskustannus lähes kaksinkertaiseksi tammielokuussa 1977 ja lähes puolitoistakertaiseksi vuonna 1978. Järjestelmän avulla voitiin tehostaa perinteistä rahapoliittista ohjausta ja samalla kohentaa tavoitteet saavuttaneiden pankkien kannattavuutta.³¹ Taulukossa 7 on vuosilta 1977 - 1978 esitetty sekä toteutuneet lisäkorot, joita maksetut hyvitykset ovat alentaneet, että suluissa lisäkorot hyvitysten vaikutusta vähentämättä. Liitteissä 4.1 ja 4.2 lisäkorot on esitetty vastaavasti kuukausikeskiarvoina.

³⁰Suomen Pankin vuosikirja 1977, s. 22 - 23 ja vuosikirja 1978, s. 17 - 18.

³¹Saarinen (1979), s. 8 - 9.

Taulukko 8

KESKUSPANKKIRAHOITUKSEN KOOSTUMUS 1970 - 1984
(vuosikeskimäärä, mmk)

Vuosi	1. Keskus- pankki- luotto ¹	2. Päivä- luotot ²	3. Päivä- talle- tukset ³	4. Obligaa- tioiden yli- määräiset termiini- kaupat	5. Keskus- pankki- rahoitus yhteensä (1+2-3+4)
1970	888.4	45.2	-	194.2	1127.8
1971	989.0	237.1	-	67.7	1293.8
1972	794.8	9.8	-	54.8	859.4
1973	1819.0	223.4	-	66.6	2109.0
1974	2867.5	364.7	-	-	3232.2
1975	3527.8	593.7	125.1	3.8	4000.2
1976	3255.0	859.2	123.9	11.0	4001.3
1977	2874.7	1241.4	273.2	70.7	3913.6
1978	1931.4	1772.2	178.7	48.3	3573.2
1979	496.4	2271.9	141.9	2.5	2628.9
1980	782.2	4179.0	0.3	2.4	4963.3
1981	593.3	3494.4	0.1	-	4087.6
1982	414.1	2757.6	5.7	-	3166.0
1983	398.5	4131.3	52.3	-	4477.5
1984	-	3175.7	779.4	-	2396.3

1) Sisältää kiintiöiden alaisen keskuspankkiluoton

2) Sisältää vuosina 1970 - 1975 liikepankkien päiväluotot Postipankilta ja syyskuusta 1975 päiväluotot Suomen Pankin päivämarkkinoilta

3) Sisältää syyskuusta 1975 liikepankkien päivätalletukset Suomen Pankin päivämarkkinoilla

Taulukossa 8 tarkastellaan keskuspankkirahoituksen koostumusta vuosina 1970 - 1984.³² Vuoteen 1978 saakka lähinnä rediskontattuihin ja diskontattuihin vekseleihin perustuva keskuspankkiluotto muodosti pääosan keskuspankkirahoituksesta. Vuodesta 1979, kun luottokiintiöiden ylitysmahdollisuus poistettiin, päiväluotoista tuli keskuspankkirahoituksen hallitseva muoto. Samalla kiintiöiden puitteissa myönnetyssä rahoituksessa siirryttiin pelkästään shekkiluoton käyttöön. Vuoden 1984 alusta päiväluotoista tuli pankeille yksinomainen keskuspankkivelkaantumismuoto. Tällöin peruskorkoiset kiintiöt poistettiin ja pankeilla ei saanut olla velkaa shekkitileillä kuukausikeskiarvona laskettuna.

Päiväluottoja liikepankeilla oli mahdollisuus ottaa Postipankilta vuosina 1969 - 1975 ja Suomen Pankin päiväluottomarkkinoilta, jotka käynnistettiin syyskuusta 1975.³³ Oheisessa taulukossa liikepankkien päiväluotot Postipankilta on rinnastettu Suomen Pankin päiväluottoihin ja ne on siten sisällytetty keskuspankkirahoitukseen vuosina 1970 - 1975.

Päiväluottomarkkinoiden perustamisajankohdasta lähtien liikepankeilla on ollut mahdollisuus sijoittaa ylimääräistä likviditeettiään päivätalletuksina Suomen Pankkiin. Kun liikepankit ovat lähes jatkuvasti olleet velkaa Suomen Pankille, päivätalletusten määrät ovat jääneet vähäisiksi. Keskuspankkirahoitukseen ne on sisällytetty vähennyseränä oheisessa taulukossa.

Obligaatioiden termiinikauppoja sisältyi keskuspankkirahoituksen suhteellisen vähän 1970-luvun alkuvuosia lukuun ottamatta. Vuoteen 1980 saakka ne muodostivat viimeisen mahdollisuuden velkaantua keskuspankkiin. 1980-luvun alussa ne poistettiin käytöstä ja korvattiin laajentamalla päiväluottojen käyttöoikeutta.

³²Keskuspankkirahoituksen koostumus vuosina 1976 - 1984 on esitetty Suomen Pankin vuosikirjojen liitetaulukoissa.

³³Saarinen (1983/I), s. 68 - 69.

Käteisvaraluottoja, joita Suomen Pankki alkoi myöntää rahalaitoksille marraskuusta 1980 lukien, ei ole luettu mukaan keskuspankkirahoitukseen. Tämä johtuu siitä, että käteisvaraluotoilla rahoitetaan pankkien setelikassoja eivätkä ne siten ole käytettävissä pankkien maksuvalmiuden hoitoon.³⁴

1970-luvulla keskuspankkirahoituksesta oli kiintiöiden alaisen keskuspankkiluoton osuus 72.7 %, päivälouottojen osuus 25.4 % ja obligaatioiden termiinkauppojen osuus 1.9 %. Vuosina 1980 - 1984 keskuspankkirahoituksesta oli päivälouottoa 88.5 % ja kiintiöiden alaista keskuspankkiluottoa loput 11.5 %. Vuodesta 1984 keskuspankkiluotto oli yksinomaan päivälouottoa.

Taulukossa 9 on esitetty liikepankkien keskuspankkirahoitukseen sovelletut rajat 1970-luvulla ja 1980-luvun alkupuolella. Markkamääräisiä rajoja sovellettiin kiintiöiden alaiseen luottoon, päivälouottoon ja tilapäisesti myös päivätalletuksiin. 1970-luvulla keskuspankkirahoituksen yläraja oli 2.35-kertainen ja kiintiöiden ylitysoikeus 0.47-kertainen kiintiöihin verrattuna. Kiintiöistä obligaatiokaupakiintiöiden osuus oli 3.7 %. 1980-luvulla keskuspankkirahoituksen käyttöä rajoitettiin maksuvalmiusseurantarajalla, joka 1980 - 1983 oli 8.9-kertainen kiintiöihin verrattuna.

Kiintiöiden puitteissa Suomen Pankki myönsi liikepankeille peruskorkoista luottoa aina vuoden 1983 loppuun saakka. Lisäksi pankeilla oli vuosina 1970 - 1973 mahdollisuus tietyissä rajoissa saada peruskorkoista luottoa obligaatioiden termiinkauppoja tekemällä. Vuoden 1984 alusta pankkien peruskorkoinen rahoitus loppui, kun kiintiöjärjestelmä lakkautettiin ja luotonanto pankeille tapahtui yksinomaan päivämakkainoiden kautta.

³⁴Suomen Pankin vuosikirja 1980, s. 16.

Taulukko 9

KESKUSPANKKIRAOITUKSEN RAJAT 1970 - 1984
(vuosikeskiarvot, mmk)

Vuosi	Peruskorkoiset luotto-kiintiöt	Peruskorkoiset obligaatio-kauppa-kiintiöt	Kiintiöiden ylitysoikeus	Päiväluottojen käyttöoikeus	Keskuspankkirahoituksen yläraja
1970	590.7	111.0	0	-12.3 ¹	689.4
1971	979.2	181.0	293.8	ei rajaa	1454.0
1972	1224.0	231.0	367.2	ei rajaa	1822.2
1973	1332.8	86.5	503.2	70.8	1993.3
1974	2513.3	-	1256.6	383.3	4153.2
1975	2725.0	-	1362.5	925.9	5013.4
1976	2432.1	-	1216.1	2432.1	6080.3
1977	1975.8	-	1243.1	2409.1	5628.0
1978	1475.0	-	1032.5	3324.9	5832.4
1979	475.0	-	187.5	5110.9	5773.4
1980	783.3	-	0	4716.7 ²	6966.7 ³
1981	595.0	-	0	3025.0 ²	5405.0 ³
1982	416.7	-	0	1666.7 ²	3600.4 ³
1983	400.0	-	0	1000.0 ²	3600.0 ³
1984	-	-	-	8298.1 ³	8298.1 ³

- 1) Liikepankkien Postipankilta ottamien niiden päiväluottojen määrä, jotka 1.3. - 31.12.1970 vähennettiin peruskorkoisesta kiintiöstä.
- 2) Päiväluottojen lisäkoroton käyttöoikeus.
- 3) Helmikuusta 1980 päivälutoille ei enää asetettu markkamääräistä ylärajaa. Niiden käyttöä valvottiin maksuvalmiusseurantarajan perusteella, joka vuodesta 1980 on esitetty taulukossa ylärajana.

Nousevaa lisäkorkoa maksamalla liikepankeilla oli 1970-luvulla mahdollisuus ylittää peruskorkoinen luottokiintiönsä tiettyyn Suomen Pankin päättämään rajaan saakka. Syyskuusta 1975 alkaen liikepankit saivat lisäksi ottaa päiväluottoa Suomen Pankin päivämarkkinoilta tiettyyn kiintiön monikertana määrättyyn rajaan saakka.³⁵ Mikäli näille luotoille asetetut velkaantumisrajat tulivat vastaan, oli pankkien viimeisenä keinona käytettävä obligaatioiden ylimääräisiä termiinkauppoja. Niiden käyttö oli kallista ja lyhytaikaista ja sitä rajoitti pankin obligatiosalkun markkamäärä. Lisäksi niihin turvautuminen asetti ao. pankin Suomen Pankin erityisvalvontaan.

1980-luvun alussa kiintiöiden ylitysoikeus, obligaatioiden ylimääräiset termiinkaupat ja päiväluottojen markkamääräiset ylärajat poistettiin. Pankkien velkaantumista rajoitettiin päiväluottoihin sovelletulla lisäkorkoasteikolla sekä maksuvalmiusseurannan käynnistämällä velkaantumisasteen ylittäessä tietyt rajat.

3.5 Yhteenveto

Liikepankkien keskuspankkiluoton ja -rahoituksen määrästä, kiintiöistä, ylärajasta sekä kustannuksista on oheisessa selvityksessä laadittu mahdollisimman yhdenmukaiset ja vertailukelpoiset aikasarjat yli kolmelta vuosikymmeneltä. Aikasarjat on tekstissä esitetty vuosikeskiarvoina ja liitteissä kuukausikeskiarvoina. Satunnaisvaihtelun poistamiseksi keskiarvot on pyritty laskemaan päivittäisistä luvuista, jos näitä on ollut käytettävissä.

Tietojen keräämisellä ja laatimisella on pyritty antamaan kokonaiskuva keskuspankkiluoton määrän ja kustannusten kehityksestä sodan jälkeen. Samalla on pyritty palvelemaan sekä historiankirjoitusta että taloudellista analyysia, joiden pohjana kyseisiä tietoja ja aikasarjoja on mahdollista käyttää.

³⁵Saarinen (1983/II), taulukko 4 sivulla 95, jossa on esitetty päiväluottojen enimmäismäärät.

Yhteenveto keskuspankkiluoton vuosikeskiarvosarjoista on esitetty taulukossa 10 seuraavalla sivulla. Se sisältää tiedot keskuspankkiluoton määrästä, kiintiöistä, koroista ja suhteellisesta osuudesta koko tarkasteluajanjaksolta 1940 - 1984.

Keskuspankkiluoton vuotuiset määrät, rajat ja kustannukset sekä suhteellinen merkitys on lisäksi esitetty oheisissa kuvioissa 2 - 8 sivuilla 28 - 34. Kuvioiden avulla on pyritty antamaan pikasilmäys kyseisten aikasarjojen kehityksestä 1950-luvun alusta 1980-luvun puoliväliin asti.

Liitteessä 3 sivulta 39 alkaen on esitetty kuukausisarjat keskuspankkirahoituksen määrästä, kiintiöistä sekä ylärajasta vuosilta 1950 - 1984. Liitteessä 4 sivulta 53 alkaen ovat kuukausisarjat keskuspankkirahoituksen peruskorosta, keskimääräisestä korosta sekä marginaalikorosta vastaavalta ajalta.

Taulukko 10

KESKUSPANKKILUOTON MÄÄRÄ JA KUSTANNUKSET 1940 - 1984
(vuosikeskimäärä)

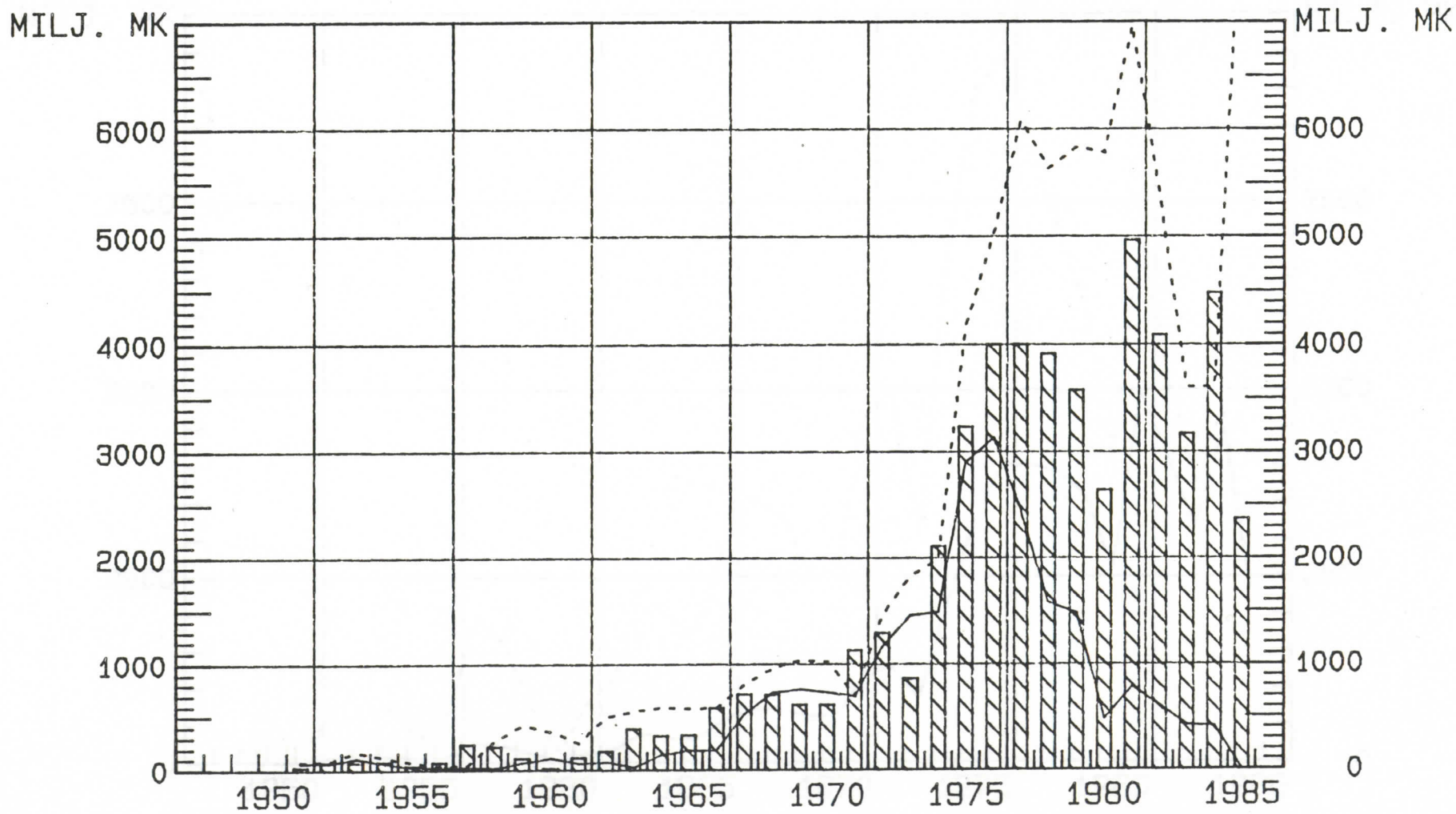
Vuosi	Luoton määrä, mmk	Peruskorkoiset kiintiöt, mmk	Peruskorko, %	Luoton keskimääräinen lisäkorko, %	Luoton marginaalinen lisäkorko, %	Osuus SP:n luotonannosta, %
1940	14,2	-	4.00	-	-	2.7
1941	0,6	-	4.00	-	-	0.9
1942	-	-	4.00	-	-	-
1943	-	-	4.00	-	-	-
1944	0,1	-	4.00	-	-	0.1
1945	0,5	-	4.00	-	-	0.2
1946	19,2	-	4.00	-	-	6.7
1947	17,6	62,0	4.32	-	-	5.5
1948	24,9	64,0	7.06	-	-	6.9
1949	15,8	82,0	6.29	-0.46	-0.46	4.2
1950	26,3	62,4	6.40	-0.02	0.41	6.5
1951	75,8	68,6	7.73	0.32	0.48	21.1
1952	75,9	106,4	5.75	0.18	1.17	24.0
1953	80,4	59,6	5.75	1.15	3.00	19.7
1954	36,9	32,1	5.75	2.63	3.00	9.6
1955	70,2	18,7	5.75	2.68	3.00	12.1
1956	239,0	20,1	6.42	2.75	3.00	29.3
1957	219,6	13,9	7.50	2.49	3.09	27.8
1958	109,9	68,2	7.44	0.56	1.44	17.9
1959	18,2	108,1	6.87	0.03	0.07	4.4
1960	118,2	57,3	6.75	1.75	1.92	26.6
1961	173,7	70,9	6.75	1.12	3.10	41.8
1962	387,2	19,7	7.02	2.55	6.99	72.4
1963	322,3	136,3	7.00	2.18	5.42	66.2
1964	325,0	181,7	7.00	2.01	5.35	67.8
1965	583,3	181,7	7.00	0.74	1.94	78.7
1966	717,5	524,6	7.00	1.41	12.31	77.8
1967	705,9	831,0	7.00	0.01	0.00	68.6
1968	614,2	756,0	7.00	0.00	0.00	59.8
1969	609,6	730,1	7.00	0.02	0.13	55.5
1970	1127,8	689,4	7.00	3.49	7.93	77.0
1971	1293,8	1160,2	7.87	0.32	1.03	78.6
1972	859,4	1455,0	7.75	0.02	0.15	72.3
1973	2109,0	1490,1	8.50	1.46	6.88	86.0
1974	3232,0	2896,6	9.25	1.16	9.31	83.9
1975	4000,2	3125,0	9.25	2.57	13.30	83.9
1976	4001,3	2432,1	9.25	3.13	10.07	76.7
1977	3913,6	1975,8	9.00	2.82	10.50	73.5
1978	3573,2	1475,0	7.58	1.30	6.71	70.8
1979	2628,9	475,0	7.46	1.53	2.61	50.7
1980	4963,3	783,3	9.20	3.17	5.85	58.2
1981	4087,6	595,0	9.25	2.36	5.58	49.5
1982	3166,0	416,7	8.81	3.18	5.47	39.5
1983	4477,5	400,0	9.00	6.14	6.76	45.2
1984	2396,3	0,0	9.50	7.03	7.03	29.0

KUVIO 2

LIIKEPANKKIEN KESKUSPANKKILUOTON MÄÄRÄ, PERUSKORKKOISET KIINTIÖT JA KOKO LUOTON YLÄRAJA
(vuosikeskiarvot)

KIINTIÖ
YLÄRAJA
LUOTTO

—————
- - - - -
▨▨▨▨

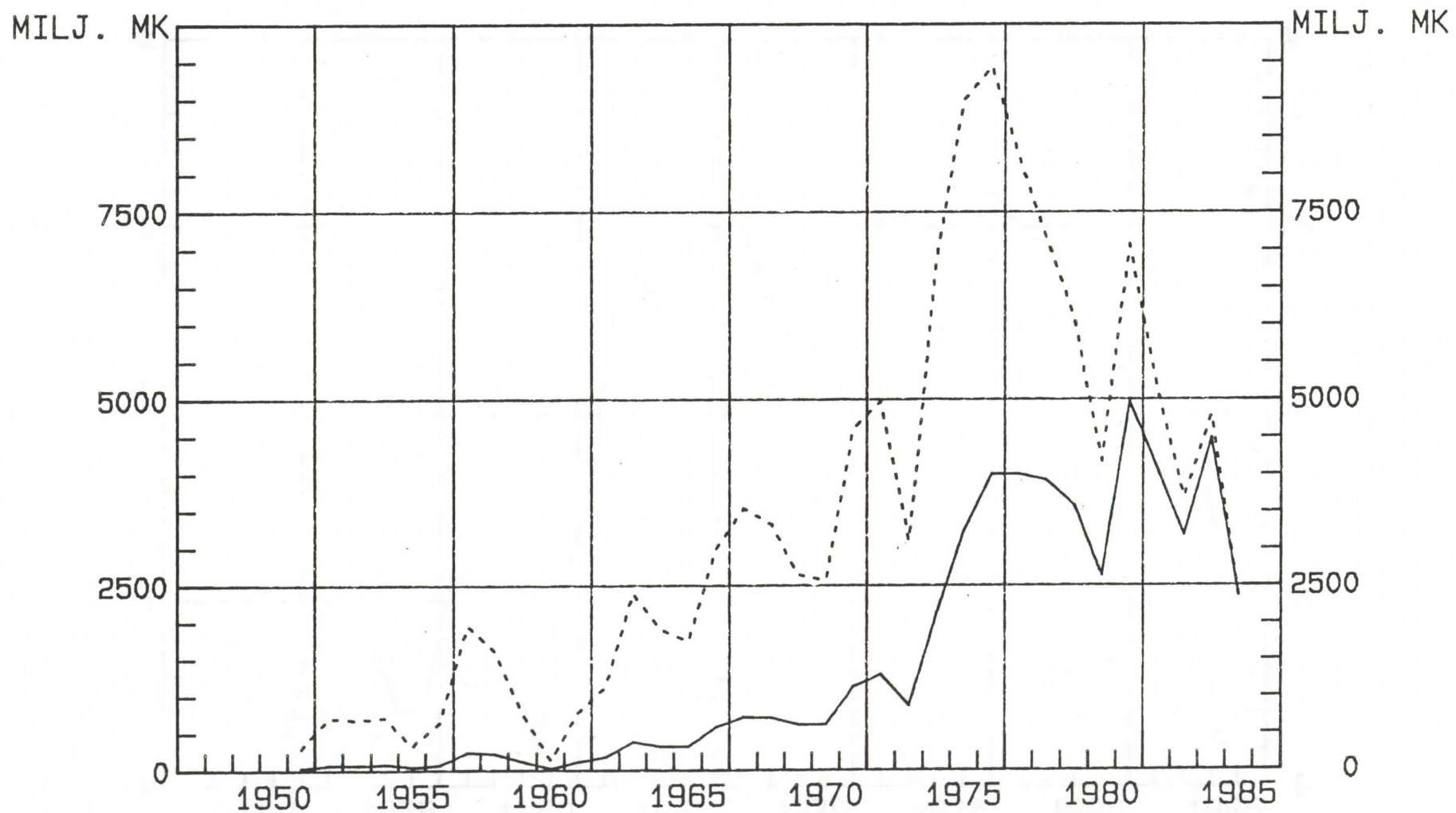


KUVIO 3

LIIKEPANKKIEN KESKUSPANKKILUOTTO MILJ. MK (vuosikeskiarvo)

NIMELLISESTI

REAALISESTI (vuoden 1984 rahan arvoon kuluttajahintaindeksillä korjattuna)

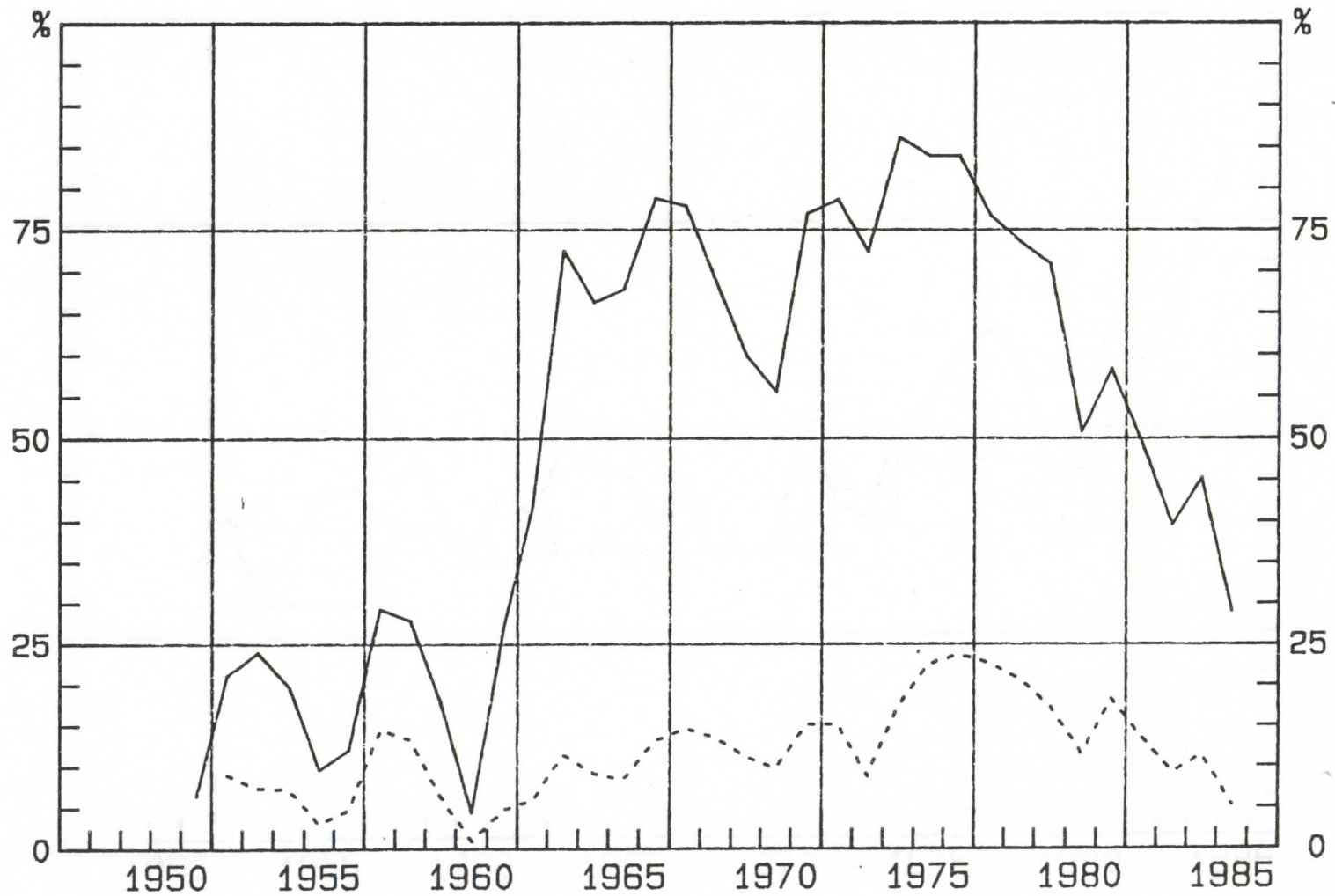


KUVIO 4

LIIKEPANKKIEN KESKUSPANKKILUOTTO SUHTEESSA SUOMEN PANKIN KOKO LUOTONANTOON JA
LIIKEPANKKIEN MARKKA-ANTOLAINAUSKANTAAN

KP-LUOTTO SUHTEESSA SUOMEN PANKIN KOKO LUOTONANTOON

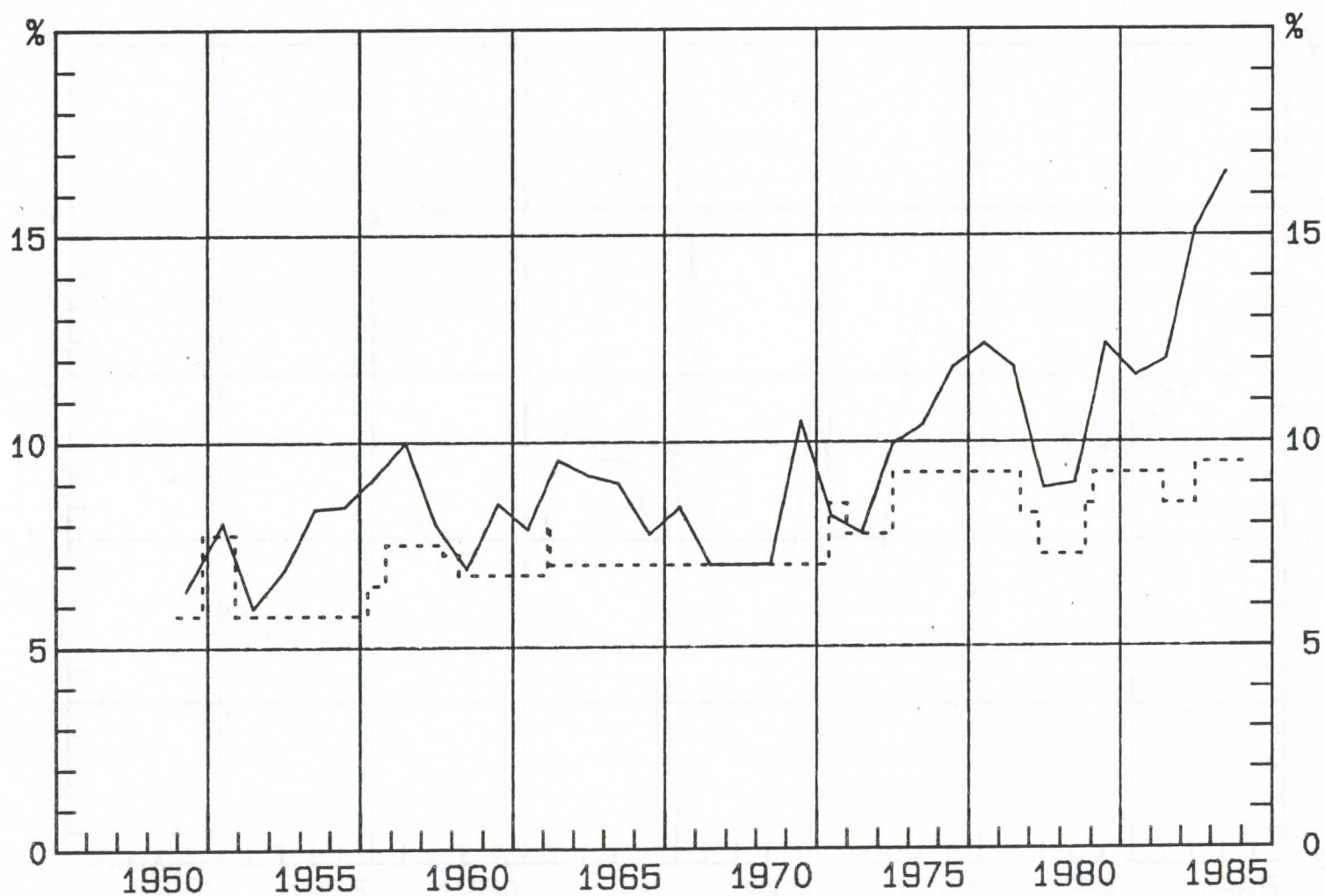
KP-LUOTTO SUHTEESSA LIIKEPANKKIEN MARKKA-ANTOLAINAUSKANTAAN



KUVIO 5

LIIEKAPANKKIEN KESKUSPANKKILUOTON PERUSKORKO JA KESKIMÄÄRÄINEN KORKO, %
(vuosikeskiarvo)

KESKIMÄÄRÄINEN KORKO
PERUSKORKO

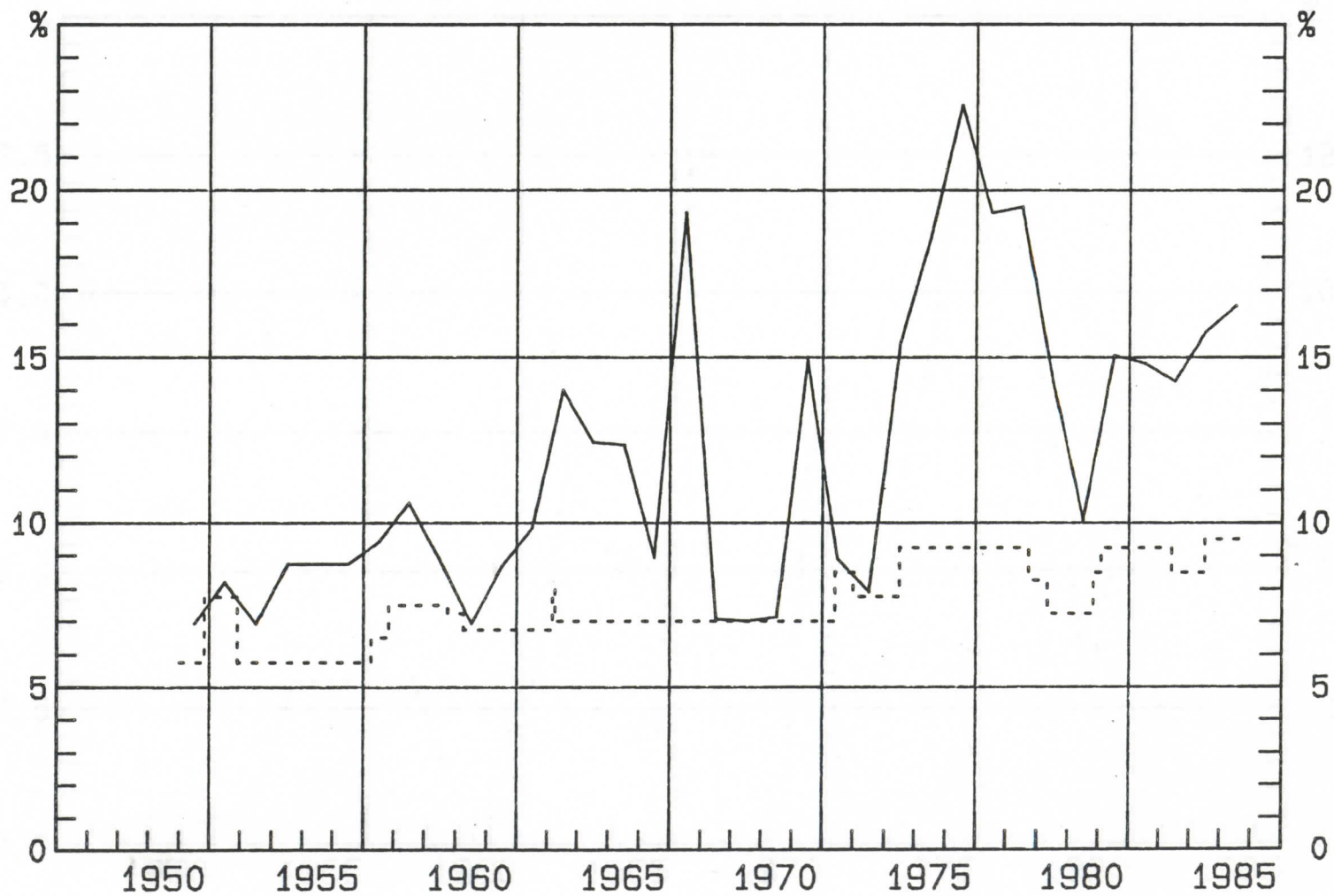


KUVIO 6

LIIKEPANKKIEN KESKUSPANKKILUOTON PERUSKORKO JA MARGINAALIKORKO, %

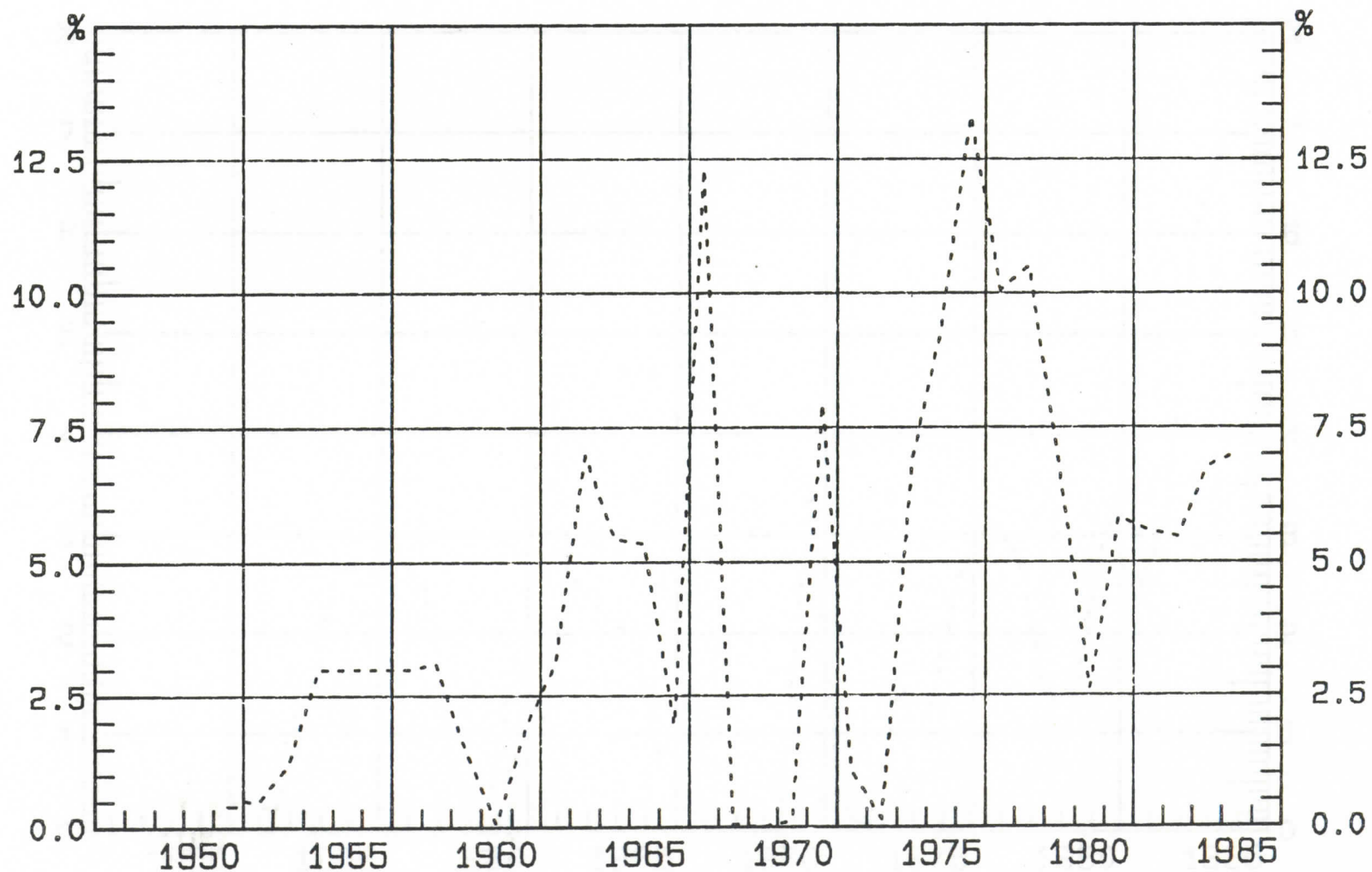
MARGINAALIKORKO
PERUSKORKO

—————
- - - - -



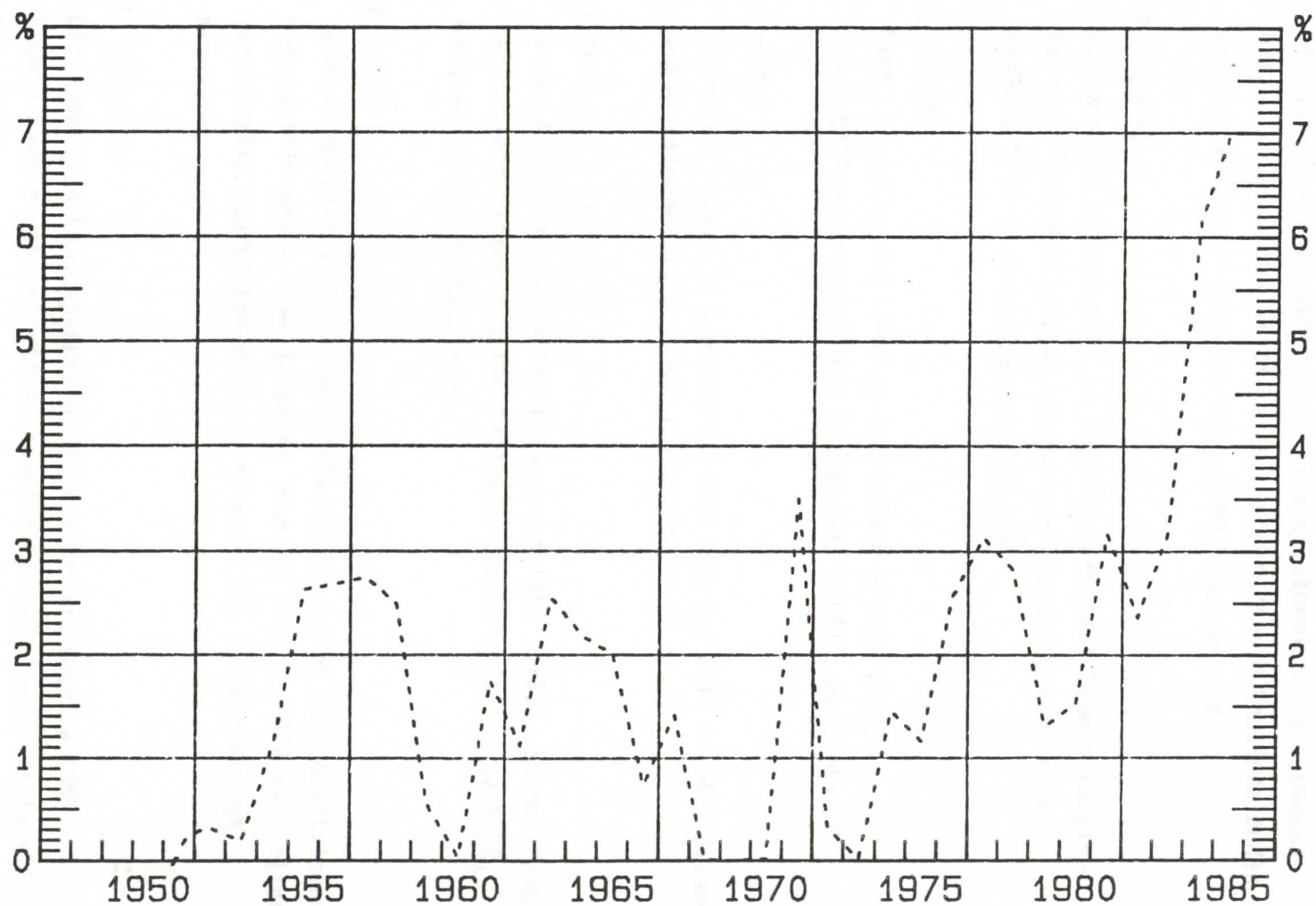
KUVIO 7

LIIKEPANKKIEN KESKUSPANKKILUOTON MARGINAALINEN LISÄKORKO, % VUODESSA (vuosikeskiarvo)



KUVIO 8

LIIKEPANKKIEN KESKUSPANKKILUOTON KESKIMÄÄRÄINEN LISÄKORKO, % VUODESSA (vuosikeskiarvo)



4 LÄHDELUETTELO

HUOMO, A. - KORKMAN, S. (1980)

Keskuspankkirahoituksen kireysindikaattoreista ja Suomessa harjoitetusta rahapolitiikasta, Suomen Pankin kansantalouden osaston keskustelualoitteita 1/1980, joulukuu 1979.

KUKKONEN, P. (1974)

Luotonannon säännöstely ja rahoitusmarkkinat Suomen kansantalouden ekonometrisessä kokonaismallissa, Suomen Pankki, kesäkuu 1974 (julkaisematon moniste).

OKSANEN, H. (1977)

Bank Liquidity and Lending in Finland 1950 - 1973, Commentationes Scientiarum Socialium, 8/1977, Helsinki 1977.

ROSSI, R. (1947)

Suomen korkotaso ja korkopolitiikka vuosina 1918 - 1947, Suomen Pankin taloudellisia selvityksiä 1947.

ROSSI, R. (1951)

Suomen Pankin korkopolitiikka vuosina 1914 - 1938, Suomen Pankin taloustieteellisen tutkimuslaitoksen julkaisuja, sarja B:12, Helsinki 1951 (väitöskirja).

SAARINEN, V. (1979)

Keskuspankkirahoituksen tavoitetasojärjestelmä rahapoliittisena ohjausvälineenä - sovellutukset vuosina 1977 ja 1978 sekä niiden perusteella saadut kokemukset, elokuu 1979 (julkaisematon moniste).

SAARINEN, V. (1983/I)

Liikepankkien keskuspankkirahoituksen ehdot vuosina 1950 - 1980, Suomen Pankin rahapolitiikan osaston keskustelualoitteita 4/83, 15.4.1983.

SAARINEN, V. (1983/II)

Suomen Pankin päiväluottomarkkinat ja niiden ehdot vuosina 1975 - 1980, Suomen Pankin rahapolitiikan osaston keskustelu-aloitteita 9/83, 9.12.1983.

TARKKA, J. (1980)

Rahoitusmarkkinoiden kireysindikaattorin valinnasta, Helsingin yliopiston kansantaloustieteen laitoksen rahataloudellinen tutkimusryhmä, 3.1.1980.

TARKKA, J. (1981)

Erään liikepankkien keskuspankkirahoituksen marginaalikorkosarjan konstruointi ajalta 1957 - 1979, Helsingin yliopiston kansantaloustieteen laitoksen keskustelu- ja tutkimusaloitteita n:o 149/1981-02-06.

SUOMEN PANKKI

Eduskunnan pankkivaltuusmiesten kertomukset vuosilta 1940 - 1983.

Suomen Pankin vuosikirjat 1940 - 1983.

Suomen Pankin rahalaitoksille lähettämät kiertokirjeet vuosilta 1945 - 1984.

Suomen Pankin kirjanpito- ja tilastomateriaali rahalaitosten Suomen Pankille olevasta velasta ja sen koroista.

TAULUKKOLUETTELO

	sivu
Taulukko 1: Keskuspankkiluotto ja sen kustannukset 1940-luvulla	6
Taulukko 2: Keskuspankkiluotto ja sen kustannukset 1950-luvulla	9
Taulukko 3: Keskuspankkiluoton rajat 1950-luvulla	11
Taulukko 4: Keskuspankkiluotto ja sen kustannukset 1960-luvulla	13
Taulukko 5: Keskuspankkirahoituksen koostumus 1960-luvulla	15
Taulukko 6: Keskuspankkirahoituksen rajat 1960-luvulla	16
Taulukko 7: Keskuspankkirahoitus ja sen kustannukset 1970 - 1984	19
Taulukko 8: Keskuspankkirahoituksen koostumus 1970 - 1984	21
Taulukko 9: Keskuspankkirahoituksen rajat 1970 - 1984	24
Taulukko 10: Keskuspankkiluoton määrä ja kustannukset vuosina 1940 - 1984	27

KUVIOLUETTELO

	sivu
Kuvio 1: Viitekehikkona käytetty keskuspankkirahoituksen korkoasteikko	2
Kuvio 2: Liikepankkien keskuspankkiluoton määrä, peruskorkeiset kiintiöt ja koko luoton yläraja 1950 - 1984	28
Kuvio 3: Liikepankkien keskuspankkiluotto nimellisesti ja reaalisesti 1950 - 1984	29
Kuvio 4: Liikepankkien keskuspankkiluotto suhteessa Suomen Pankin koko luotonantoon ja liikepankkien markka-antolainauskantaan 1950 - 1984	30
Kuvio 5: Liikepankkien keskuspankkiluoton perus- ja keskkorko 1950 - 1984	31
Kuvio 6: Liikepankkien keskuspankkiluoton perus- ja marginaalikorko 1950 - 1984	32
Kuvio 7: Liikepankkien keskuspankkiluoton marginaalinen lisäkorko 1950 - 1984	33
Kuvio 8: Liikepankkien keskuspankkiluoton keskimääräinen lisäkorko 1950 - 1984	34

LIIEKAPANKKIEN KESKUSPANKKILUOTTO, milj. nykymarkkaa

(Tilaviikkojen perusteella lasketut kuukauden keskiarvot,
Suomen Pankin vuosikirjat 1950 - 1960)

1950.1	16.7	1953.1	145.5	1956.1	184.9	1959.1	78.9
2	27.0	2	136.8	2	223.9	2	16.1
3	14.4	3	119.8	3	201.5	3	11.7
4	2.6	4	105.8	4	218.4	4	17.4
5	21.5	5	95.1	5	249.8	5	20.6
6	32.5	6	91.9	6	278.5	6	31.1
7	30.6	7	47.7	7	269.9	7	10.7
8	24.1	8	18.4	8	245.4	8	3.3
9	22.4	9	32.1	9	257.5	9	2.3
10	22.1	10	43.4	10	200.8	10	1.2
11	37.7	11	45.2	11	220.2	11	1.2
12	64.1	12	83.4	12	317.2	12	23.4
1951.1	54.1	1954.1	41.0	1957.1	236.0		
2	89.9	2	16.9	2	246.2		
3	85.7	3	28.8	3	261.4		
4	95.2	4	33.1	4	260.6		
5	124.4	5	35.2	5	236.2		
6	147.3	6	64.0	6	281.1		
7	135.0	7	23.4	7	230.2		
8	67.0	8	13.0	8	193.5		
9	56.7	9	41.8	9	220.3		
10	25.3	10	36.6	10	129.6		
11	10.4	11	39.0	11	142.8		
12	19.5	12	69.9	12	198.4		
1952.1	9.7	1955.1	25.2	1958.1	160.4		
2	25.1	2	23.0	2	138.0		
3	47.8	3	21.8	3	122.7		
4	74.8	4	49.2	4	115.9		
5	88.3	5	54.7	5	136.0		
6	109.0	6	85.6	6	138.0		
7	85.7	7	105.4	7	111.6		
8	63.7	8	68.5	8	79.0		
9	77.1	9	56.3	9	66.4		
10	79.0	10	73.5	10	58.2		
11	87.1	11	84.4	11	60.1		
12	163.9	12	195.2	12	132.2		

LIIEPANKKIEN KESKUSPANKKILUOTTO, milj. nykymarkkaa

(päiväarvoista lasketut kuukausikeskiarvot)

1960.1	5.8	1963.1	324.2	1966.1	594.0	1969.1	540.1
2	17.8	2	307.6	2	453.8	2	491.2
3	55.2	3	281.6	3	552.5	3	517.2
4	82.9	4	240.8	4	593.5	4	534.8
5	135.3	5	277.5	5	689.4	5	618.3
6	125.5	6	335.9	6	726.4	6	702.6
7	157.0	7	416.1	7	783.3	7	724.3
8	115.8	8	307.9	8	783.2	8	699.2
9	156.9	9	328.1	9	821.3	9	663.5
10	171.9	10	372.4	10	805.3	10	664.8
11	196.8	11	348.6	11	847.6	11	566.5
12	197.5	12	327.4	12	959.5	12	593.0
1961.1	136.4	1964.1	250.1	1967.1	717.6		
2	95.4	2	251.2	2	627.6		
3	144.7	3	266.3	3	711.7		
4	134.1	4	273.7	4	740.7		
5	178.4	5	299.2	5	719.2		
6	150.3	6	318.2	6	714.0		
7	190.3	7	371.3	7	700.6		
8	140.9	8	345.3	8	699.7		
9	184.2	9	370.1	9	689.0		
10	185.9	10	361.1	10	711.8		
11	243.5	11	378.9	11	715.0		
12	300.3	12	414.4	12	723.4		
1962.1	283.2	1965.1	344.3	1968.1	718.8		
2	271.6	2	367.2	2	639.0		
3	348.4	3	441.4	3	610.6		
4	345.3	4	469.6	4	577.9		
5	390.9	5	600.4	5	589.9		
6	453.9	6	654.6	6	620.9		
7	483.7	7	729.6	7	578.5		
8	417.0	8	661.0	8	517.9		
9	424.9	9	678.9	9	554.6		
10	416.5	10	692.7	10	633.2		
11	401.1	11	650.5	11	650.0		
12	410.1	12	710.0	12	678.7		

LIIKEPANKKIEN KESKUSPANKKIRAHOITUS, milj. markkaa

(päiväarvoista lasketut kuukausikeskiarvot)

1970.1	744.2	1973.1	668.2	1976.1	3492.6	1979.1	3334.2
2	792.2	2	912.2	2	3903.8	2	3814.2
3	914.7	3	1211.5	3	4162.3	3	3138.1
4	979.4	4	1558.5	4	4182.5	4	2682.2
5	935.8	5	2778.7	5	3829.5	5	2342.9
6	1101.4	6	1981.9	6	4060.8	6	1499.1
7	1151.0	7	2300.4	7	3926.6	7	1257.3
8	1312.7	8	2511.1	8	3533.7	8	784.3
9	1269.4	9	2423.8	9	3775.4	9	1426.7
10	1163.9	10	2739.8	10	4121.3	10	2904.6
11	1681.0	11	2904.9	11	4337.0	11	3760.2
12	1487.6	12	3090.0	12	4689.9	12	4603.3
1971.1	866.3	1974.1	2430.7	1977.1	4561.8	1980.1	4471.2
2	1008.7	2	2635.7	2	4781.3	2	4093.8
3	1026.5	3	2969.4	3	4548.3	3	4580.1
4	1122.3	4	3384.2	4	3616.8	4	5156.3
5	1321.3	5	3468.9	5	3436.6	5	5215.5
6	1333.3	6	3274.0	6	3494.4	6	5733.6
7	1282.5	7	3266.8	7	3176.8	7	4984.1
8	1327.1	8	3073.9	8	3215.0	8	4456.0
9	1304.1	9	3113.3	9	3296.3	9	5529.6
10	1446.6	10	3558.8	10	3644.6	10	5499.7
11	1990.5	11	3710.8	11	3998.4	11	5023.9
12	1496.2	12	3899.8	12	4993.2	12	4815.7
1972.1	786.2	1975.1	3446.5	1978.1	5180.4		
2	701.8	2	3456.2	2	5405.4		
3	753.5	3	3905.0	3	4822.1		
4	790.5	4	4049.2	4	3950.0		
5	856.1	5	4084.5	5	3585.6		
6	867.1	6	3948.3	6	3109.8		
7	910.6	7	3942.7	7	2700.1		
8	812.7	8	3919.1	8	2552.3		
9	820.6	9	3986.2	9	2372.6		
10	835.1	10	4544.5	10	2061.4		
11	907.7	11	4555.7	11	3105.3		
12	1270.7	12	4179.0	12	3133.9		

LIIKEPANKKIEN KESKUSPANKKIRAHOITUS, milj. markkaa

(päiväarvoista lasketut kuukausikeskiarvot)

1981.1	4677.2	1983.1	2963.1
2	4976.3	2	1852.9
3	5039.2	3	2718.4
4	5838.2	4	3255.8
5	3950.1	5	4000.3
6	3658.4	6	3857.4
7	3513.4	7	4438.3
8	3114.9	8	4571.3
9	3265.2	9	5483.6
10	3544.1	10	6831.1
11	3533.1	11	6922.4
12	3941.3	12	6835.8
1982.1	2526.3	1984.1	6097.1
2	2760.3	2	4586.2
3	3059.4	3	2673.8
4	3048.6	4	549.7
5	2907.6	5	36.5
6	3089.5	6	-337.6
7	2685.6	7	895.5
8	2311.5	8	936.2
9	2703.3	9	1606.8
10	4411.6	10	2564.1
11	4247.2	11	3718.5
12	4241.7	12	5428.7

LIIKEPANKKIEN PERUSKORKOISET KESKUSPANKKILUOTTOKIINTIÖT,
milj. nykymarkkaa

(arvio pankkien omien pääomien perusteella)

1950.1	98.6	1953.1	112.0	1956.1	20.4	1959.1	105.7
2	104.2	2	99.8	2	21.8	2	106.0
3	112.2	3	96.3	3	21.0	3	107.9
4	114.0	4	67.9	4	17.9	4	108.2
5	57.4	5	59.0	5	15.9	5	108.2
6	58.1	6	56.7	6	19.3	6	108.2
7	58.5	7	43.2	7	16.9	7	108.2
8	60.1	8	22.9	8	14.0	8	108.2
9	61.4	9	25.2	9	16.8	9	108.2
10	24.6	10	39.6	10	25.2	10	108.2
11	0	11	42.5	11	23.8	11	108.2
12	0	12	49.9	12	28.4	12	112.4
1951.1	0	1954.1	33.0	1957.1	36.3		
2	17.9	2	36.2	2	26.0		
3	76.9	3	33.5	3	23.2		
4	77.9	4	33.3	4	21.1		
5	78.0	5	29.9	5	15.1		
6	78.2	6	32.9	6	20.4		
7	79.4	7	40.4	7	24.2		
8	79.8	8	31.5	8	0		
9	80.6	9	25.8	9	0		
10	80.8	10	34.8	10	0		
11	85.1	11	32.1	11	0		
12	89.1	12	21.5	12	0		
1952.1	89.5	1955.1	29.6	1958.1	0		
2	90.8	2	20.4	2	0		
3	92.3	3	18.6	3	0		
4	95.6	4	17.1	4	17.1		
5	96.3	5	13.9	5	102.3		
6	104.0	6	16.7	6	102.3		
7	124.7	7	20.9	7	102.3		
8	115.5	8	17.4	8	102.3		
9	84.9	9	7.8	9	102.3		
10	92.3	10	16.2	10	102.3		
11	123.3	11	21.3	11	102.3		
12	108.1	12	24.0	12	102.3		

LIIKEPANKKIEN PERUSKORKOISET KESKUSPANKKILUOTTOKIINTIÖT,
milj. nykymarkkaa

(arvio pankkien omien pääomien perusteella 31.3.1963 saakka)

1960.1	56.2	1963.1	0	1966.1	181.7	1969.1	756.0
2	56.3	2	0	2	181.7	2	756.0
3	57.2	3	0	3	181.7	3	756.0
4	57.3	4	181.7	4	181.7	4	756.0
5	57.3	5	181.7	5	696.0	5	756.0
6	57.3	6	181.7	6	696.0	6	756.0
7	57.3	7	181.7	7	696.0	7	756.0
8	57.3	8	181.7	8	696.0	8	756.0
9	57.3	9	181.7	9	696.0	9	756.0
10	57.3	10	181.7	10	696.0	10	670.4
11	57.3	11	181.7	11	696.0	11	643.5
12	58.7	12	181.7	12	696.0	12	643.5
1961.1	58.7	1964.1	181.7	1967.1	696.0		
2	58.7	2	181.7	2	696.0		
3	62.9	3	181.7	3	696.0		
4	67.7	4	181.7	4	696.0		
5	69.9	5	181.7	5	696.0		
6	70.7	6	181.7	6	756.0		
7	73.5	7	181.7	7	756.0		
8	76.5	8	181.7	8	756.0		
9	77.7	9	181.7	9	756.0		
10	78.0	10	181.7	10	756.0		
11	78.0	11	181.7	11	756.0		
12	78.0	12	181.7	12	756.0		
1962.1	78.0	1965.1	181.7	1968.1	756.0		
2	78.5	2	181.7	2	756.0		
3	80.3	3	181.7	3	756.0		
4	0	4	181.7	4	756.0		
5	0	5	181.7	5	756.0		
6	0	6	181.7	6	756.0		
7	0	7	181.7	7	756.0		
8	0	8	181.7	8	756.0		
9	0	9	181.7	9	756.0		
10	0	10	181.7	10	756.0		
11	0	11	181.7	11	756.0		
12	0	12	181.7	12	756.0		

LIKEPANKKIEN PERUSKORKOISET KESKUSPANKKILUOTTOKIINTIÖT,
milj. markkaa

1970.1	567.5	1973.1	1224.0	1976.1	2500.0
2	567.5	2	1224.0	2	2500.0
3	567.5	3	1224.0	3	2500.0
4	530.5	4	1224.0	4	2500.0
5	530.5	5	1224.0	5	2500.0
6	530.5	6	1224.0	6	2500.0
7	530.5	7	1224.0	7	2300.0
8	530.5	8	1224.0	8	2300.0
9	530.5	9	1550.4	9	2300.0
10	652.8	10	1550.4	10	2300.0
11	652.8	11	1550.4	11	2300.0
12	897.6	12	1550.4	12	2300.0
1971.1	897.6	1974.1	1550.4	1977.1	2100.0
2	897.6	2	2203.2	2	2100.0
3	897.6	3	2203.2	3	2100.0
4	897.6	4	2203.2	4	2100.0
5	897.6	5	2400.0	5	1900.0
6	897.6	6	2800.0	6	1900.0
7	897.6	7	2800.0	7	1900.0
8	897.6	8	2800.0	8	1900.0
9	897.6	9	2800.0	9	1900.0
10	1224.0	10	2800.0	10	1900.0
11	1224.0	11	2800.0	11	1900.0
12	1224.0	12	2800.0	12	1900.0
1972.1	1224.0	1975.1	2800.0	1978.1	1900.0
2	1224.0	2	2800.0	2	1900.0
3	1224.0	3	2800.0	3	1900.0
4	1224.0	4	2800.0	4	1900.0
5	1224.0	5	2800.0	5	1900.0
6	1224.0	6	2800.0	6	1400.0
7	1224.0	7	2800.0	7	1400.0
8	1224.0	8	2800.0	8	1400.0
9	1224.0	9	2800.0	9	1000.0
10	1224.0	10	2500.0	10	1000.0
11	1224.0	11	2500.0	11	1000.0
12	1224.0	12	2500.0	12	1000.0

LIIKEPANKKIEN PERUSKORKOISET KESKUSPANKKILUOTTOKIINTIÖT,
milj. markkaa

1979.1	1000.0	1981.1	540.0	1983.1	400.0
2	1000.0	2	600.0	2	400.0
3	1000.0	3	600.0	3	400.0
4	500.0	4	600.0	4	400.0
5	500.0	5	600.0	5	400.0
6	500.0	6	600.0	6	400.0
7	200.0	7	600.0	7	400.0
8	200.0	8	600.0	8	400.0
9	200.0	9	600.0	9	400.0
10	200.0	10	600.0	10	400.0
11	200.0	11	600.0	11	400.0
12	200.0	12	600.0	12	400.0
1980.1	200.0	1982.1	600.0	1984.1	0
2	1000.0	2	400.0	2	0
3	1000.0	3	400.0	3	0
4	1000.0	4	400.0	4	0
5	1000.0	5	400.0	5	0
6	900.0	6	400.0	6	0
7	900.0	7	400.0	7	0
8	700.0	8	400.0	8	0
9	700.0	9	400.0	9	0
10	700.0	10	400.0	10	0
11	700.0	11	400.0	11	0
12	600.0	12	400.0	12	0

LIIKEPANKKIEN PERUSKORKKOISET OBLIGAATIOIDEN TERMINIKAUPPAKIINTIÖT,
milj. nykymarkkaa

1959.1	30	1962.1	30	1965.1	30	1968.1	42
2	30	2	30	2	30	2	42
3	30	3	30	3	30	3	42
4	30	4	30	4	30	4	111
5	60	5	30	5	30	5	111
6	60	6	30	6	42	6	111
7	60	7	30	7	42	7	111
8	60	8	30	8	42	8	111
9	60	9	30	9	42	9	111
10	60	10	30	10	42	10	111
11	60	11	30	11	42	11	111
12	60	12	30	12	42	12	111
1960.1	60	1963.1	30	1966.1	42	1969.1	111
2	60	2	30	2	42	2	111
3	60	3	30	3	42	3	111
4	60	4	30	4	42	4	111
5	60	5	30	5	42	5	111
6	60	6	30	6	42	6	111
7	60	7	30	7	42	7	111
8	60	8	30	8	42	8	111
9	60	9	30	9	42	9	111
10	60	10	30	10	42	10	111
11	60	11	30	11	42	11	111
12	60	12	30	12	42	12	111
1961.1	60	1964.1	30	1967.1	42	1970.1	111
2	60	2	30	2	42	2	111
3	60	3	30	3	42	3	111
4	60	4	30	4	42	4	111
5	60	5	30	5	42	5	111
6	60	6	30	6	42	6	111
7	60	7	30	7	42	7	111
8	60	8	30	8	42	8	111
9	60	9	30	9	42	9	111
10	60	10	30	10	42	10	111
11	60	11	30	11	42	11	111
12	60	12	30	12	42	12	111

LIIKEPANKKIEN PERUSKORKOISET OBLIGAATIOIDEN TERMIINIKAUPPAKIINTIÖT,
milj. nykymarkkaa

1971.1	111	1973.1	111
2	111	2	111
3	111	3	111
4	111	4	111
5	111	5	111
6	231	6	69
7	231	7	69
8	231	8	69
9	231	9	69
10	231	10	69
11	231	11	69
12	231	12	69
1972.1	231	1974.1	0
2	231	2	0
3	231	3	0
4	231	4	0
5	231	5	0
6	231	6	0
7	231	7	0
8	231	8	0
9	231	9	0
10	231	10	0
11	231	11	0
12	231	12	0

LIKEPANKKIEN KESKUSPANKKIRAOITUKSEN YLÄRAJA, milj. nykymarkkaa

(arvio pankkien omien pääomien perusteella; aikana 1.6.52 - 31.7.57
ylärajana 3 %:n lisäkoron alkamisraja)

1950.1	98.6	1953.1	224.0	1956.1	40.8	1959.1	352.4
2	104.2	2	199.6	2	43.6	2	353.4
3	112.2	3	192.6	3	42.0	3	359.6
4	114.0	4	135.8	4	35.8	4	360.6
5	57.4	5	118.0	5	31.8	5	360.6
6	58.1	6	113.4	6	38.6	6	360.6
7	58.5	7	86.4	7	33.8	7	360.6
8	60.1	8	45.8	8	28.0	8	360.6
9	61.4	9	50.4	9	33.6	9	360.6
10	62.9	10	79.2	10	50.4	10	360.6
11	63.7	11	85.0	11	47.6	11	360.6
12	66.6	12	99.8	12	56.8	12	374.6
1951.1	71.7	1954.1	66.0	1957.1	72.6		
2	73.9	2	72.4	2	52.0		
3	76.9	3	67.0	3	46.4		
4	77.9	4	66.6	4	42.2		
5	78.0	5	59.8	5	30.2		
6	78.2	6	65.8	6	40.8		
7	79.4	7	80.8	7	48.4		
8	79.8	8	63.0	8	561.8		
9	80.6	9	51.6	9	561.8		
10	80.8	10	69.6	10	561.8		
11	85.1	11	64.2	11	561.8		
12	89.1	12	43.0	12	561.8		
1952.1	89.5	1955.1	59.2	1958.1	558.8		
2	90.8	2	40.8	2	563.4		
3	92.3	3	37.2	3	567.4		
4	95.6	4	34.2	4	567.8		
5	96.3	5	27.8	5	341.0		
6	208.0	6	33.4	6	341.0		
7	249.4	7	41.8	7	341.0		
8	231.0	8	34.8	8	341.0		
9	169.8	9	15.6	9	341.0		
10	184.6	10	32.4	10	340.6		
11	246.6	11	42.6	11	340.6		
12	216.2	12	48.0	12	340.6		

LIIKEPANKKIEN KESKUSPANKKIRAOITUKSEN YLÄRAJA, milj. nykymarkkaa

(arvio pankkien omien pääomien perusteella 31.3.1963 saakka)

1960.1	247.3	1963.1	627.0	1966.1	587.0	1969.1	1056.0
2	247.7	2	599.1	2	587.0	2	1056.0
3	250.7	3	635.6	3	587.0	3	1056.0
4	251.0	4	575.0	4	587.0	4	1056.0
5	251.0	5	575.0	5	912.0	5	1056.0
6	251.0	6	575.0	6	912.0	6	1056.0
7	251.0	7	575.0	7	912.0	7	1056.0
8	251.0	8	575.0	8	912.0	8	1056.0
9	251.0	9	575.0	9	912.0	9	1056.0
10	251.0	10	575.0	10	912.0	10	949.0
11	251.0	11	575.0	11	912.0	11	915.0
12	255.7	12	575.0	12	912.0	12	915.0
1961.1	255.7	1964.1	575.0	1967.1	912.0	1970.1	678.5
2	431.8	2	575.0	2	912.0	2	678.5
3	458.4	3	575.0	3	912.0	3	678.5
4	488.8	4	575.0	4	912.0	4	641.5
5	502.7	5	575.0	5	912.0	5	641.5
6	507.8	6	575.0	6	987.0	6	641.5
7	525.5	7	575.0	7	987.0	7	641.5
8	544.5	8	575.0	8	987.0	8	641.5
9	552.1	9	575.0	9	987.0	9	641.5
10	554.0	10	575.0	10	987.0	10	763.8
11	554.0	11	575.0	11	987.0	11	763.8
12	554.0	12	575.0	12	987.0	12	1233.0
1962.1	524.0	1965.1	575.0	1968.1	987.0	1971.1	1278.0
2	527.2	2	575.0	2	987.0	2	1278.0
3	538.6	3	575.0	3	987.0	3	1278.0
4	469.0	4	575.0	4	1056.0	4	1278.0
5	478.5	5	575.0	5	1056.0	5	1278.0
6	479.1	6	587.0	6	1056.0	6	1398.0
7	479.4	7	587.0	7	1056.0	7	1398.0
8	481.2	8	587.0	8	1056.0	8	1398.0
9	668.2	9	587.0	9	1056.0	9	1398.0
10	667.1	10	587.0	10	1056.0	10	1822.0
11	671.4	11	587.0	11	1056.0	11	1822.0
12	645.4	12	587.0	12	1056.0	12	1822.0

LIIKEPANKKIEN KESKUSPANKKIRAHOITUKSEN YLÄRAJA, milj. markkaa

(1.2.1980 alkaen ylärajana maksuvalmiusseurantaraja)

1972.1	1822.0	1975.1	4600.0	1978.1	5605.0
2	1822.0	2	4600.0	2	5605.0
3	1822.0	3	4600.0	3	5605.0
4	1822.0	4	4600.0	4	5605.0
5	1822.0	5	4600.0	5	5605.0
6	1822.0	6	4600.0	6	5180.0
7	1822.0	7	4600.0	7	5180.0
8	1822.0	8	4600.0	8	5180.0
9	1822.0	9	6280.0	9	4700.0
10	1822.0	10	5650.0	10	6700.0
11	1822.0	11	5650.0	11	6700.0
12	1822.0	12	5650.0	12	6700.0
1973.1	1746.0	1976.1	6250.0	1979.1	6700.0
2	1746.0	2	6250.0	2	6700.0
3	1746.0	3	6250.0	3	6700.0
4	1746.0	4	6250.0	4	4850.0
5	1746.0	5	6250.0	5	4850.0
6	1706.0	6	6250.0	6	4850.0
7	1706.0	7	5750.0	7	5200.0
8	1706.0	8	5750.0	8	5200.0
9	2591.0	9	5750.0	9	5200.0
10	2591.0	10	5750.0	10	5200.0
11	2591.0	11	5750.0	11	5200.0
12	2591.0	12	5750.0	12	5200.0
1974.1	2526.0	1977.1	5250.0	1980.1	6200.0
2	3705.0	2	5250.0	2	8000.0
3	3705.0	3	5250.0	3	8000.0
4	3705.0	4	5250.0	4	8000.0
5	4000.0	5	5605.0	5	8000.0
6	4000.0	6	5605.0	6	8100.0
7	4600.0	7	5605.0	7	8100.0
8	4600.0	8	5605.0	8	5600.0
9	4600.0	9	5605.0	9	5600.0
10	4600.0	10	5605.0	10	6300.0
11	4600.0	11	5605.0	11	6300.0
12	4600.0	12	5605.0	12	5400.0

LIIKEPANKKIEN KESKUSPANKKIRAOITUKSEN YLÄRAJA, milj. markkaa

(1.2.1980 alkaen ylärajana maksuvalmiusseurantaraja)

1981.1	4860.0	1983.1	3600.0
2	5400.0	2	3600.0
3	5400.0	3	3600.0
4	8400.0	4	3600.0
5	5400.0	5	3600.0
6	5400.0	6	3600.0
7	5400.0	7	3600.0
8	5400.0	8	3600.0
9	4800.0	9	3600.0
10	4800.0	10	3600.0
11	4800.0	11	3600.0
12	4800.0	12	3600.0
1982.1	3600.0	1984.1	6631.5
2	3600.0	2	6918.0
3	3600.0	3	6961.2
4	3600.0	4	7488.5
5	3600.0	5	8055.0
6	3600.0	6	8423.5
7	3600.0	7	8505.4
8	3600.0	8	8676.3
9	3600.0	9	8730.1
10	3600.0	10	8810.2
11	3600.0	11	9729.1
12	3600.0	12	10648.3

LIIEKAPANKKIEN KESKUSPANKKILUOTON PERUSKORKO, % vuodessa

(30.9.1958 saakka alin sovellettu diskonttokorko)

1950.1	5.75	1953.1	5.75	1956.1	5.75	1959.1	7.25
2	5.75	2	5.75	2	5.75	2	7.25
3	5.75	3	5.75	3	5.75	3	7.25
4	5.75	4	5.75	4	6.50	4	6.75
5	5.75	5	5.75	5	6.50	5	6.75
6	5.75	6	5.75	6	6.50	6	6.75
7	5.75	7	5.75	7	6.50	7	6.75
8	5.75	8	5.75	8	6.50	8	6.75
9	5.75	9	5.75	9	6.50	9	6.75
10	5.75	10	5.75	10	6.50	10	6.75
11	7.75	11	5.75	11	7.50	11	6.75
12	7.75	12	5.75	12	7.50	12	6.75
1951.1	7.75	1954.1	5.75	1957.1	7.50		
2	7.75	2	5.75	2	7.50		
3	7.75	3	5.75	3	7.50		
4	7.75	4	5.75	4	7.50		
5	7.75	5	5.75	5	7.50		
6	7.75	6	5.75	6	7.50		
7	7.75	7	5.75	7	7.50		
8	7.75	8	5.75	8	7.50		
9	7.75	9	5.75	9	7.50		
10	7.75	10	5.75	10	7.50		
11	7.75	11	5.75	11	7.50		
12	5.75	12	5.75	12	7.50		
1952.1	5.75	1955.1	5.75	1958.1	7.50		
2	5.75	2	5.75	2	7.50		
3	5.75	3	5.75	3	7.50		
4	5.75	4	5.75	4	7.50		
5	5.75	5	5.75	5	7.50		
6	5.75	6	5.75	6	7.50		
7	5.75	7	5.75	7	7.50		
8	5.75	8	5.75	8	7.50		
9	5.75	9	5.75	9	7.50		
10	5.75	10	5.75	10	7.25		
11	5.75	11	5.75	11	7.25		
12	5.75	12	5.75	12	7.25		

LIIKEPANKKIEN KESKUSPANKKILUOTON PERUSKORKO, % vuodessa

1960.1	6.75	1963.1	7.00	1966.1	7.00	1969.1	7.00
2	6.75	2	7.00	2	7.00	2	7.00
3	6.75	3	7.00	3	7.00	3	7.00
4	6.75	4	7.00	4	7.00	4	7.00
5	6.75	5	7.00	5	7.00	5	7.00
6	6.75	6	7.00	6	7.00	6	7.00
7	6.75	7	7.00	7	7.00	7	7.00
8	6.75	8	7.00	8	7.00	8	7.00
9	6.75	9	7.00	9	7.00	9	7.00
10	6.75	10	7.00	10	7.00	10	7.00
11	6.75	11	7.00	11	7.00	11	7.00
12	6.75	12	7.00	12	7.00	12	7.00
1961.1	6.75	1964.1	7.00	1967.1	7.00		
2	6.75	2	7.00	2	7.00		
3	6.75	3	7.00	3	7.00		
4	6.75	4	7.00	4	7.00		
5	6.75	5	7.00	5	7.00		
6	6.75	6	7.00	6	7.00		
7	6.75	7	7.00	7	7.00		
8	6.75	8	7.00	8	7.00		
9	6.75	9	7.00	9	7.00		
10	6.75	10	7.00	10	7.00		
11	6.75	11	7.00	11	7.00		
12	6.75	12	7.00	12	7.00		
1962.1	6.75	1965.1	7.00	1968.1	7.00		
2	6.75	2	7.00	2	7.00		
3	6.75	3	7.00	3	7.00		
4	8.00	4	7.00	4	7.00		
5	7.00	5	7.00	5	7.00		
6	7.00	6	7.00	6	7.00		
7	7.00	7	7.00	7	7.00		
8	7.00	8	7.00	8	7.00		
9	7.00	9	7.00	9	7.00		
10	7.00	10	7.00	10	7.00		
11	7.00	11	7.00	11	7.00		
12	7.00	12	7.00	12	7.00		

LIIKEPANKKIEN KESKUSPANKKILUOTON PERUSKORKO, % vuodessa

1970.1	7.00	1973.1	8.50	1976.1	9.25	1979.1	7.25
2	7.00	2	8.50	2	9.25	2	7.25
3	7.00	3	8.50	3	9.25	3	7.25
4	7.00	4	8.50	4	9.25	4	7.25
5	7.00	5	8.50	5	9.25	5	7.25
6	7.00	6	8.50	6	9.25	6	7.25
7	7.00	7	9.25	7	9.25	7	7.25
8	7.00	8	9.25	8	9.25	8	7.25
9	7.00	9	9.25	9	9.25	9	7.25
10	7.00	10	9.25	10	9.25	10	7.25
11	7.00	11	9.25	11	9.25	11	8.50
12	7.00	12	9.25	12	9.25	12	8.50
1971.1	7.00	1974.1	9.25	1977.1	9.25		
2	7.00	2	9.25	2	9.25		
3	7.00	3	9.25	3	9.25		
4	7.00	4	9.25	4	9.25		
5	7.00	5	9.25	5	9.25		
6	8.50	6	9.25	6	9.25		
7	8.50	7	9.25	7	9.25		
8	8.50	8	9.25	8	9.25		
9	8.50	9	9.25	9	9.25		
10	8.50	10	9.25	10	8.25		
11	8.50	11	9.25	11	8.25		
12	8.50	12	9.25	12	8.25		
1972.1	8.50	1975.1	9.25	1978.1	8.25		
2	8.50	2	9.25	2	8.25		
3	8.50	3	9.25	3	8.25		
4	8.50	4	9.25	4	8.25		
5	8.50	5	9.25	5	7.25		
6	8.50	6	9.25	6	7.25		
7	8.50	7	9.25	7	7.25		
8	8.50	8	9.25	8	7.25		
9	8.50	9	9.25	9	7.25		
10	8.50	10	9.25	10	7.25		
11	8.50	11	9.25	11	7.25		
12	8.50	12	9.25	12	7.25		

LIIKEPANKKIEN KESKUSPANKKILUOTON PERUSKORKO, % vuodessa

(= Suomen Pankin peruskorko)

1980.1	8.50	1982.1	9.25	1984.1	9.50
2	9.25	2	9.25	2	9.50
3	9.25	3	9.25	3	9.50
4	9.25	4	9.25	4	9.50
5	9.25	5	9.25	5	9.50
6	9.25	6	8.50	6	9.50
7	9.25	7	8.50	7	9.50
8	9.25	8	8.50	8	9.50
9	9.25	9	8.50	9	9.50
10	9.25	10	8.50	10	9.50
11	9.25	11	8.50	11	9.50
12	9.25	12	8.50	12	9.50
1981.1	9.25	1983.1	8.50		
2	9.25	2	8.50		
3	9.25	3	8.50		
4	9.25	4	8.50		
5	9.25	5	8.50		
6	9.25	6	8.50		
7	9.25	7	9.50		
8	9.25	8	9.50		
9	9.25	9	9.50		
10	9.25	10	9.50		
11	9.25	11	9.50		
12	9.25	12	9.50		

LIIKEPANKKIEN KESKUSPANKKILUOTON KESKIMÄÄRÄINEN KORKO, % vuodessa

(arvio alimman sovelletun diskonttokoron, lisäkorkojen ja velan määrän perusteella)

1950.1	5.25	1953.1	6.67	1956.1	8.40	1959.1	7.25
2	5.25	2	6.12	2	8.54	2	7.25
3	5.25	3	6.56	3	8.66	3	7.25
4	5.25	4	6.87	4	8.73	4	6.75
5	5.25	5	7.34	5	9.23	5	6.81
6	5.52	6	7.00	6	9.24	6	6.90
7	5.58	7	7.66	7	9.26	7	6.86
8	6.63	8	6.92	8	9.33	8	6.75
9	5.45	9	7.10	9	9.20	9	6.75
10	6.03	10	7.13	10	9.17	10	6.75
11	8.25	11	7.05	11	10.07	11	6.75
12	8.25	12	7.51	12	10.20	12	6.75
1951.1	8.25	1954.1	7.92	1957.1	10.13		
2	8.12	2	7.88	2	10.22		
3	7.80	3	8.87	3	10.24		
4	7.84	4	7.78	4	10.43		
5	7.94	5	7.90	5	40.45		
6	7.98	6	8.15	6	10.36		
7	7.96	7	8.42	7	10.39		
8	7.75	8	8.24	8	9.52		
9	7.75	9	8.62	9	9.66		
10	7.75	10	8.41	10	8.98		
11	7.75	11	8.37	11	8.98		
12	6.73	12	9.18	12	9.33		
1952.1	5.75	1955.1	8.89	1958.1	9.00		
2	5.75	2	8.62	2	8.84		
3	5.75	3	8.50	3	8.90		
4	5.75	4	8.46	4	8.52		
5	5.75	5	7.94	5	7.60		
6	5.75	6	8.71	6	7.60		
7	5.75	7	8.44	7	7.51		
8	5.75	8	8.50	8	7.51		
9	5.86	9	8.67	9	7.52		
10	5.95	10	8.53	10	7.25		
11	5.81	11	8.39	11	7.25		
12	6.60	12	8.22	12	7.25		

LIKEPANKKIEN KESKUSPANKKILUOTON KESKIMÄÄRÄINEN KORKO, % vuodessa

(vuosina 1965, 1966 ja 1967 palautetut lisäkorot vähennettynä)

1960.1	6.75	1963.1	10.05	1966.1	7.00	1969.1	7.00
2	6.75	2	9.75	2	7.00	2	7.00
3	6.88	3	9.71	3	7.00	3	7.00
4	7.47	4	8.87	4	7.00	4	7.00
5	7.71	5	8.49	5	9.32	5	7.00
6	7.94	6	8.36	6	8.97	6	7.00
7	9.05	7	9.41	7	9.65	7	7.00
8	8.94	8	8.61	8	9.83	8	7.00
9	8.79	9	8.90	9	10.05	9	7.00
10	8.67	10	9.54	10	9.37	10	7.24
11	9.01	11	9.20	11	9.61	11	7.00
12	8.91	12	9.13	12	10.49	12	7.00
1961.1	8.45	1964.1	8.48	1967.1	7.00		
2	6.75	2	7.92	2	7.00		
3	7.86	3	8.57	3	7.00		
4	7.73	4	8.70	4	7.00		
5	7.79	5	8.96	5	7.00		
6	7.32	6	8.90	6	7.00		
7	7.70	7	9.35	7	7.00		
8	7.07	8	9.19	8	7.00		
9	7.51	9	9.23	9	7.00		
10	7.85	10	8.86	10	7.00		
11	8.41	11	9.36	11	7.00		
12	8.66	12	9.74	12	7.04		
1962.1	8.02	1965.1	7.00	1968.1	7.00		
2	7.85	2	7.00	2	7.00		
3	8.25	3	7.00	3	7.00		
4	9.68	4	7.00	4	7.00		
5	9.33	5	7.00	5	7.00		
6	9.40	6	7.00	6	7.00		
7	10.47	7	7.00	7	7.00		
8	10.46	8	7.00	8	7.00		
9	10.08	9	7.00	9	7.00		
10	9.90	10	7.00	10	7.00		
11	9.99	11	10.75	11	7.00		
12	9.89	12	10.81	12	7.00		

(vuosina 1965, 1966 ja 1967 palautettuja lisäkorkoja vähentämättä)

1965.1	9.16	1966.1	10.80	1967.1	8.19
2	9.10	2	10.54	2	8.22
3	10.05	3	10.84	3	8.02
4	10.15	4	10.84	4	8.20
5	10.39	5	9.32	5	7.97
6	10.54	6	8.97	6	7.03
7	10.72	7	9.65	7	7.00
8	10.62	8	9.83	8	7.00
9	10.63	9	10.05	9	7.00
10	9.66	10	9.37	10	7.00
11	10.75	11	9.61	11	7.00
12	10.81	12	10.49	12	7.04

LIIKEPANKKIEN KESKUSPANKKIRAHOITUKSEN KESKIMÄÄRÄINEN KORKO, % vuodessa

(vuosina 1977 ja 1978 maksetut tavoitetasohyvitykset vähennettynä)

1970.1	8.50	1973.1	7.76	1976.1	12.14	1979.1	7.68
2	8.74	2	7.80	2	12.49	2	7.59
3	11.99	3	7.88	3	13.12	3	7.53
4	11.71	4	7.89	4	12.37	4	7.76
5	12.57	5	7.86	5	11.62	5	7.65
6	13.30	6	7.88	6	12.93	6	7.52
7	10.09	7	9.39	7	12.83	7	7.68
8	13.79	8	9.79	8	11.14	8	7.61
9	13.60	9	11.02	9	12.29	9	8.03
10	9.28	10	11.63	10	13.63	10	8.50
11	8.12	11	11.90	11	12.65	11	11.94
12	5.68	12	11.96	12	11.23	12	12.76
1971.1	7.16	1974.1	11.87	1977.1	11.67	1980.1	11.79
2	7.16	2	9.70	2	10.83	2	10.18
3	7.23	3	10.58	3	11.77	3	11.19
4	7.24	4	11.59	4	10.03	4	11.62
5	7.57	5	11.29	5	11.67	5	12.01
6	8.74	6	10.32	6	11.93	6	12.50
7	8.76	7	9.55	7	10.93	7	12.18
8	8.70	8	9.36	8	11.64	8	13.06
9	8.69	9	9.26	9	12.21	9	13.93
10	8.60	10	10.24	10	11.53	10	13.31
11	8.56	11	10.66	11	12.57	11	12.60
12	8.61	12	10.49	12	14.30	12	13.43
1972.1	7.76	1975.1	9.97	1978.1	12.52		
2	7.74	2	9.97	2	10.41		
3	7.75	3	11.15	3	8.31		
4	7.75	4	11.52	4	8.89		
5	7.77	5	11.66	5	7.51		
6	7.76	6	11.35	6	7.05		
7	7.77	7	11.34	7	7.87		
8	7.78	8	11.33	8	7.61		
9	7.76	9	11.17	9	7.90		
10	7.78	10	14.44	10	8.59		
11	7.76	11	14.37	11	8.31		
12	7.85	12	12.33	12	7.94		

(vuosina 1977 ja 1978 maksettuja tavoitetasohyvityksiä vähentämättä)

1977.1	12.61	1978.1	14.60
2	11.72	2	13.06
3	12.61	3	11.34
4	11.02	4	10.62
5	12.08	5	8.22
6	12.34	6	8.14
7	11.98	7	8.10
8	12.17	8	7.75
9	12.21	9	7.97
10	11.53	10	8.68
11	12.57	11	8.37
12	14.30	12	8.08

LIIKEPANKKIEN KESKUSPANKKIRAHOITUKSEN KESKIMÄÄRÄINEN KORKO, % vuodessa

1981.1	13.61	1983.1	14.01
2	12.82	2	13.99
3	12.89	3	15.00
4	10.26	4	15.00
5	11.20	5	15.00
6	10.96	6	15.00
7	10.73	7	15.00
8	10.58	8	15.00
9	11.05	9	16.67
10	11.37	10	16.95
11	11.26	11	16.70
12	11.74	12	16.70
1982.1	10.90	1984.1	17.50
2	11.95	2	17.50
3	11.72	3	17.50
4	11.51	4	16.82
5	11.64	5	16.52
6	11.42	6	16.80
7	11.09	7	16.51
8	10.63	8	16.50
9	11.25	9	16.04
10	13.08	10	15.76
11	13.24	11	15.48
12	13.30	12	15.07

LIIKEPANKKIEN KESKUSPANKKILUOTON MARGINAALIKORKO, % vuodessa

(30.9.1958 saakka alin sovellettu diskonttokorko + mahdollinen marginaalinen lisäkorko)

1950.1	5.25	1953.1	8.75	1956.1	8.75	1959.1	7.25
2	5.25	2	8.75	2	8.75	2	7.25
3	5.25	3	8.75	3	8.75	3	7.25
4	5.25	4	8.75	4	9.50	4	6.75
5	5.25	5	8.75	5	9.50	5	7.00
6	6.75	6	8.75	6	9.50	6	7.00
7	6.75	7	8.75	7	9.50	7	7.00
8	6.75	8	8.75	8	9.50	8	7.00
9	6.75	9	8.75	9	9.50	9	6.75
10	6.25	10	8.75	10	9.50	10	6.75
11	8.25	11	8.75	11	10.50	11	6.75
12	8.25	12	8.75	12	10.50	12	6.75
1951.1	8.25	1954.1	8.75	1957.1	10.50		
2	8.25	2	8.75	2	10.50		
3	8.25	3	8.75	3	10.50		
4	8.25	4	8.75	4	10.50		
5	8.25	5	8.75	5	10.50		
6	8.25	6	8.75	6	10.50		
7	8.25	7	8.75	7	10.50		
8	8.25	8	8.75	8	10.50		
9	8.25	9	8.75	9	11.41		
10	8.25	10	8.75	10	9.81		
11	8.25	11	8.75	11	10.04		
12	6.25	12	8.75	12	11.03		
1952.1	6.25	1955.1	8.75	1958.1	10.37		
2	6.25	2	8.75	2	9.95		
3	6.25	3	8.75	3	9.66		
4	6.25	4	8.75	4	9.54		
5	6.25	5	8.75	5	8.99		
6	6.25	6	8.75	6	9.03		
7	6.25	7	8.75	7	8.56		
8	6.25	8	8.75	8	7.99		
9	6.75	9	8.75	9	7.77		
10	7.75	10	8.75	10	7.25		
11	6.75	11	8.75	11	7.25		
12	8.75	12	8.75	12	7.25		

LIIKEPANKKIEN KESKUSPANKKILUOTON MARGINAALIKORKO, % vuodessa

(vuosina 1965, 1966 ja 1967 palautetut lisäkorot on otettu huomioon)

1960.1	6.75	1963.1	12.75	1966.1	7.00	1969.1	7.00
2	6.75	2	12.36	2	7.00	2	7.00
3	7.18	3	11.80	3	7.00	3	7.00
4	7.60	4	11.11	4	7.00	4	7.00
5	8.42	5	11.11	5	16.00	5	7.00
6	8.27	6	12.40	6	24.00	6	7.00
7	8.77	7	14.16	7	27.00	7	7.00
8	8.12	8	11.78	8	27.00	8	7.00
9	8.76	9	12.23	9	28.76	9	7.00
10	9.00	10	13.20	10	28.02	10	8.39
11	9.39	11	12.68	11	29.97	11	7.00
12	9.33	12	12.21	12	31.00	12	7.00
1961.1	8.93	1964.1	10.51	1967.1	7.00		
2	8.42	2	10.53	2	7.00		
3	9.45	3	10.86	3	7.00		
4	8.97	4	11.03	4	7.00		
5	9.83	5	11.59	5	7.00		
6	9.19	6	12.00	6	7.00		
7	9.88	7	13.17	7	7.00		
8	8.76	8	12.60	8	7.00		
9	9.56	9	13.15	9	7.00		
10	9.58	10	12.95	10	7.00		
11	10.68	11	13.34	11	7.00		
12	11.78	12	14.13	12	7.00		
1962.1	11.45	1965.1	7.00	1968.1	7.00		
2	11.19	2	7.00	2	7.00		
3	12.50	3	7.00	3	7.00		
4	14.29	4	7.00	4	7.00		
5	13.97	5	7.00	5	7.00		
6	15.09	6	7.00	6	7.00		
7	15.61	7	7.00	7	7.00		
8	14.39	8	7.00	8	7.00		
9	14.53	9	7.00	9	7.00		
10	14.38	10	7.00	10	7.00		
11	14.11	11	17.00	11	7.00		
12	14.27	12	17.00	12	7.00		

(vuosina 1965, 1966 ja 1967 palautettuja lisäkorkoja ei ole otettu huomioon)

1962.1	12.58	1965.1	17.00	1968.1	23.99
2	13.08	2	14.99	2	25.40
3	14.72	3	17.00	3	23.72
4	15.34	4	17.00	4	25.05
5	17.00	5	16.00	5	24.07
6	17.00	6	24.00	6	23.83
7	17.00	7	27.00	7	7.00
8	17.00	8	27.00	8	7.00
9	17.00	9	28.76	9	7.00
10	17.00	10	28.02	10	7.00
11	17.00	11	29.97	11	7.00
12	17.00	12	31.00	12	7.00

LIIKEPANKKIEN KESKUSPANKKIRAHOITUKSEN MARGINAALIKORKO, % vuodessa

(vuosina 1977 ja 1978 toteutuneiden lukujen perusteella)

1970.1	12.78	1973.1	8.50	1976.1	20.65	1979.1	10.73
2	13.23	2	8.50	2	18.99	2	8.40
3	14.49	3	8.50	3	19.00	3	8.28
4	17.71	4	8.50	4	18.53	4	8.40
5	17.71	5	8.50	5	16.49	5	8.36
6	17.71	6	8.50	6	23.41	6	8.35
7	12.36	7	10.00	7	20.85	7	8.31
8	17.71	8	24.30	8	14.46	8	8.37
9	18.88	9	19.50	9	18.31	9	8.65
10	17.71	10	21.00	10	22.33	10	9.12
11	12.54	11	20.00	11	20.86	11	13.63
12	8.25	12	21.00	12	17.47	12	13.52
1971.1	8.25	1974.1	22.00	1977.1	19.52	1980.1	12.66
2	8.25	2	25.00	2	17.48	2	11.14
3	8.25	3	19.50	3	19.59	3	13.10
4	8.25	4	21.10	4	15.98	4	14.51
5	8.25	5	22.10	5	18.41	5	14.61
6	9.25	6	21.60	6	19.87	6	15.64
7	9.25	7	10.00	7	19.25	7	13.63
8	9.25	8	10.00	8	19.89	8	17.33
9	9.25	9	10.00	9	19.69	9	17.00
10	9.25	10	19.00	10	18.47	10	17.00
11	9.25	11	22.50	11	20.98	11	15.66
12	9.25	12	20.00	12	23.76	12	17.00
1972.1	8.50	1975.1	20.00	1978.1	23.77	1981.1	18.00
2	7.75	2	20.00	2	21.12	2	17.83
3	7.75	3	20.00	3	16.43	3	17.38
4	7.75	4	18.00	4	14.22	4	10.79
5	7.75	5	26.00	5	10.22	5	14.14
6	7.75	6	19.00	6	10.48	6	13.92
7	7.75	7	19.50	7	11.31	7	12.90
8	7.75	8	19.70	8	8.98	8	12.44
9	7.75	9	21.79	9	9.17	9	14.42
10	7.75	10	28.50	10	12.10	10	14.42
11	7.75	11	29.00	11	9.84	11	15.50
12	8.50	12	26.27	12	9.29	12	15.30

(vuosina 1977 ja 1978 ml. tavoitetasohyvitysten vaihtoehtoiskustannusta nostava vaikutus)

1977.1	32.85	1978.1	36.45
2	30.52	2	35.70
3	33.23	3	31.78
4	32.65	4	22.11
5	36.59	5	14.77
6	38.05	6	15.48
7	37.43	7	13.45
8	39.89	8	11.84
9	19.69	9	10.53
10	18.47	10	13.35
11	20.98	11	10.91
12	23.76	12	11.43

LIIKEPANKKIEN KESKUSPANKKIRAHOITUKSEN MARGINAALIKORKO, % vuodessa

1982.1	13.32	1984.1	17.50
2	14.75	2	17.50
3	13.91	3	17.50
4	13.85	4	16.77
5	13.69	5	16.53
6	13.87	6	16.80
7	13.69	7	16.53
8	13.71	8	16.50
9	13.64	9	16.10
10	14.68	10	15.75
11	15.28	11	15.48
12	15.50	12	15.07
1983.1	14.01		
2	13.99		
3	15.00		
4	15.00		
5	15.00		
6	15.00		
7	15.00		
8	15.00		
9	16.67		
10	16.95		
11	16.70		
12	16.70		

Rahapolitiikan osastolta ilmestyneet keskustelualoitteet:

- Urho Lempinen: Setelistön ja metallirahan kysynnän ja valmistamistarpeen ennustamisesta
RP 1/82, 14.8.1980
- Harri Lautjärvi: Talletuspankkiryhmittymien kannattavuuden vertailu vuosina 1975 - 1980
RP 2/82, 30.11.1981
- Alex F. Creutzberg: The Liquidity Ratio and Monetary Policy: The Dutch Experience and Applicability in Finland
RP 3/82, 30.10.1981
- Harri Lautjärvi: Keskuspankkirahoituksen käyttöön oikeutettujen liikepankkien kannattavuus vuosina 1975 - 1981 (vain pankin sisäiseen käyttöön)
RP 4/82, 31.12.1982
- Eero Lehto: Rahoitusmarkkinat ja korot Suomessa 1960 - 1980
RP 1/83, 21.2.1983
- Johnny Åkerholm: Bankernas val av konkurrensmedel: en analysmodell
RP 2/83, 23.3.1983
- Gavin Bingham: Variable Interest Rates
RP 3/83, 31.3.1983
- Veikko Saarinen: Liikepankkien keskuspankkirahoituksen ehdot, määrä ja kustannukset vuosina 1950 - 1980, osa I: Liikepankkien keskuspankkiluoton ehdot vuosina 1950 - 1980
RP 4/83, 15.4.1983
- Peter Johansson: Korkopolitiikan vaikutus kokonaistuotantoon ja hintatasoon
RP 5/83, 23.9.1983
- Johnny Åkerholm: Channels and Tools of Monetary Policy in Finland
- Gavin Bingham: Money and Banking in Finland: A Representative Survey of the Literature in English
RP 6/83, 9.11.1983
- Johnny Åkerholm: Espanjan rahoitusjärjestelmästä
RP 7/83, 14.11.1983

- Harri Lautjärvi Keskuspankkirahoitukseen oikeutettujen
liikepankkien kannattavuus vuonna 1982
Talletuspankkiryhmittymien kannattavuus
vuosina 1981 ja 1982
RP 8/83, 17.11.1983
- Veikko Saarinen Suomen Pankin päiväluottomarkkinat ja
niiden ehdot vuosina 1975 - 1980
RP 9/83, 9.12.1983
- Johnny Åkerholm Marginalintäkter och marginalkostnader
i den enskilda bankens långivning
RP 10/83, 12.12.1983
- Eero Lehto,
Pertti Tornberg Rahapolitiikan päätöspäätökset
ja niitä kuvaava indikaattori
RP 1/84, 22.2.1984
- Eero Lehto Välitavoitteiden käyttö rahapolitiikassa
RP 2/84, 21.12.1984
- Risto Sarsa Keskuspankkirahoitukseen oikeutettujen
liikepankkien kannattavuus vuonna 1983
Talletuspankkiryhmittymien kannattavuus
vuonna 1983
RP 3/84, 27.12.1984
- Veikko Saarinen Liikepankkien keskuspankkirahoituksen
määrä ja kustannukset vuosina
1940 - 1984
RP 4/84, 31.12.1984