

Suomen Pankin  
taloustieteellinen tutkimuslaitos

TALOUDELLINEN TILANNE  
huhtikuussa 1961

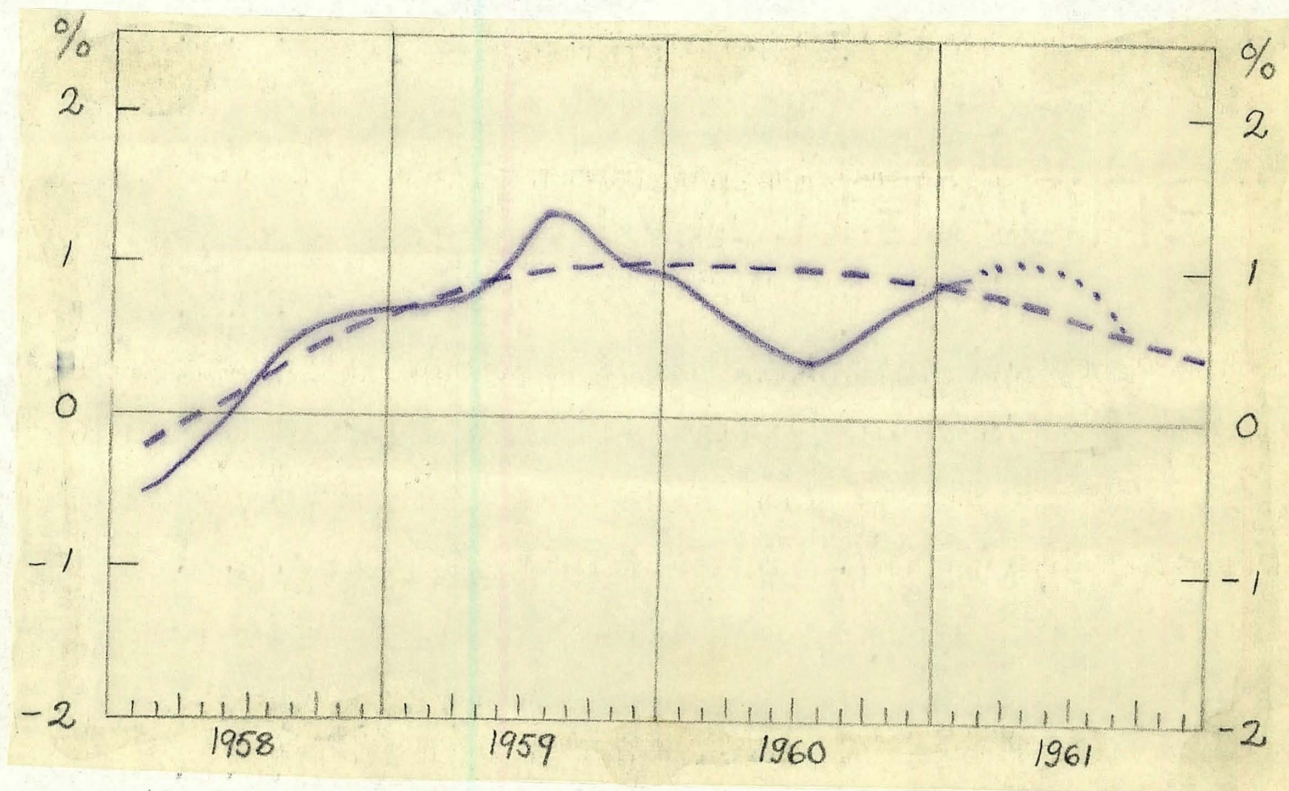
### Taloudellinen tilanne 5.5.1961

Tällä hetkellä näyttää siltä, että viime helmikuussa suoritettujen ennusteen perustana ollut ja silloisten tietojen perusteella tehty arvio kansainvälisen suhdannekehityksen suunnasta oli liian pessimistinen. Ensimmäistä neljänestä koskevien tietojen nojalla voidaan päätellä, että yleiskuva kansainvälisestä suhdannekehityksestä tulee kuluvan vuoden aikana säilymään Suomen kannalta ennakoitua suotuisampana. Jo tämän johdosta vähenee Suomessa vuoden jälkipuoliskolla tapahtuvaksi ennustetun takaiskun mahdollisuus.

Viime vuoden loppu- ja kuluvan vuoden alkupuolella kotimaassa tapahtuneen suhdannekehityksen luonteelle oli tunnusmerkillistä, että taloudellisen aktiiviteetin kasvuvauhti oli yleensä nousussa. Oheisissa kuvioissa havaitaan tämä ilmiö koko teollisuuden, investointitavara- ja kulutustavara-teollisuuden sekä koko tuonnin ja viennin osalta.

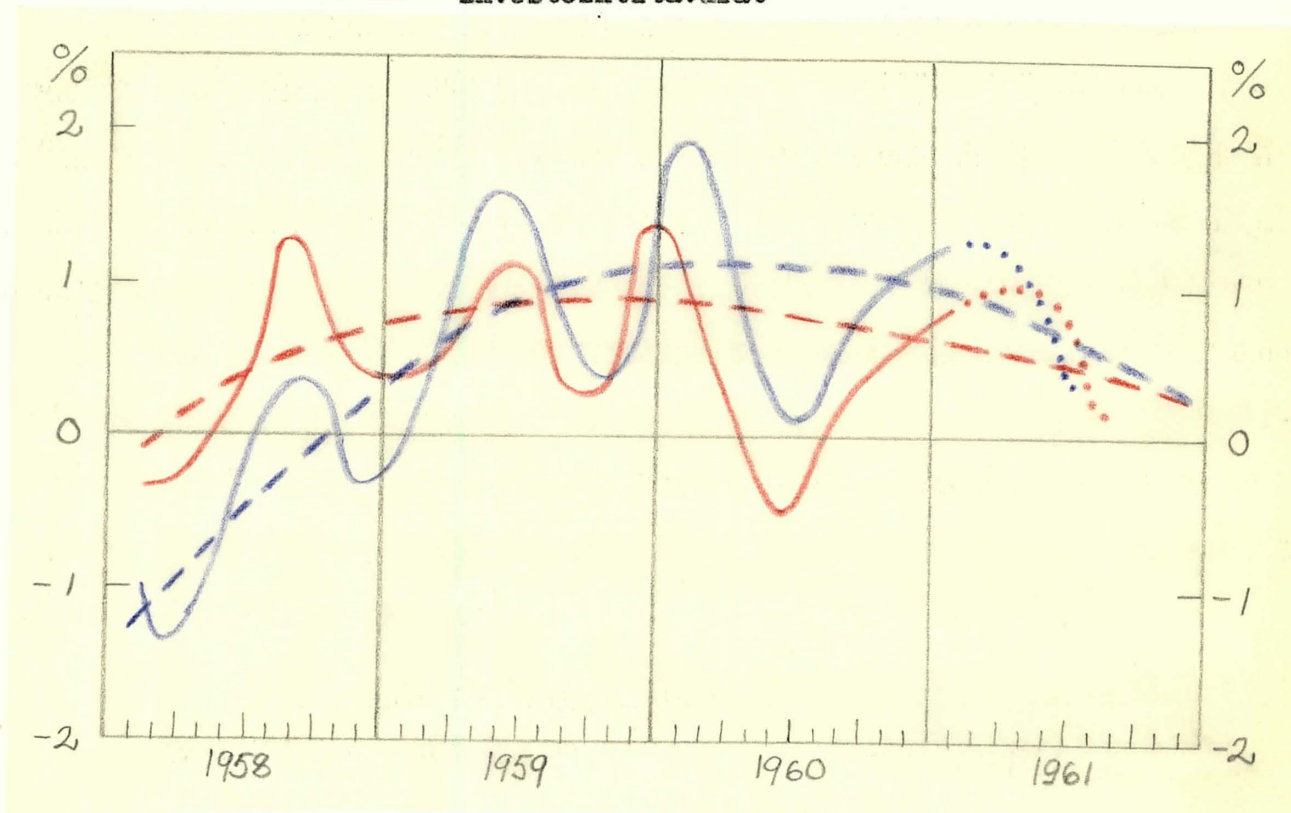
Teollisuustuotannon volyyymi-indeksin kausi- ja satunnaisvaihteluista puhdistetun sarjan prosenttiset kuukausimuutokset

— koko teollisuuden volyyymi



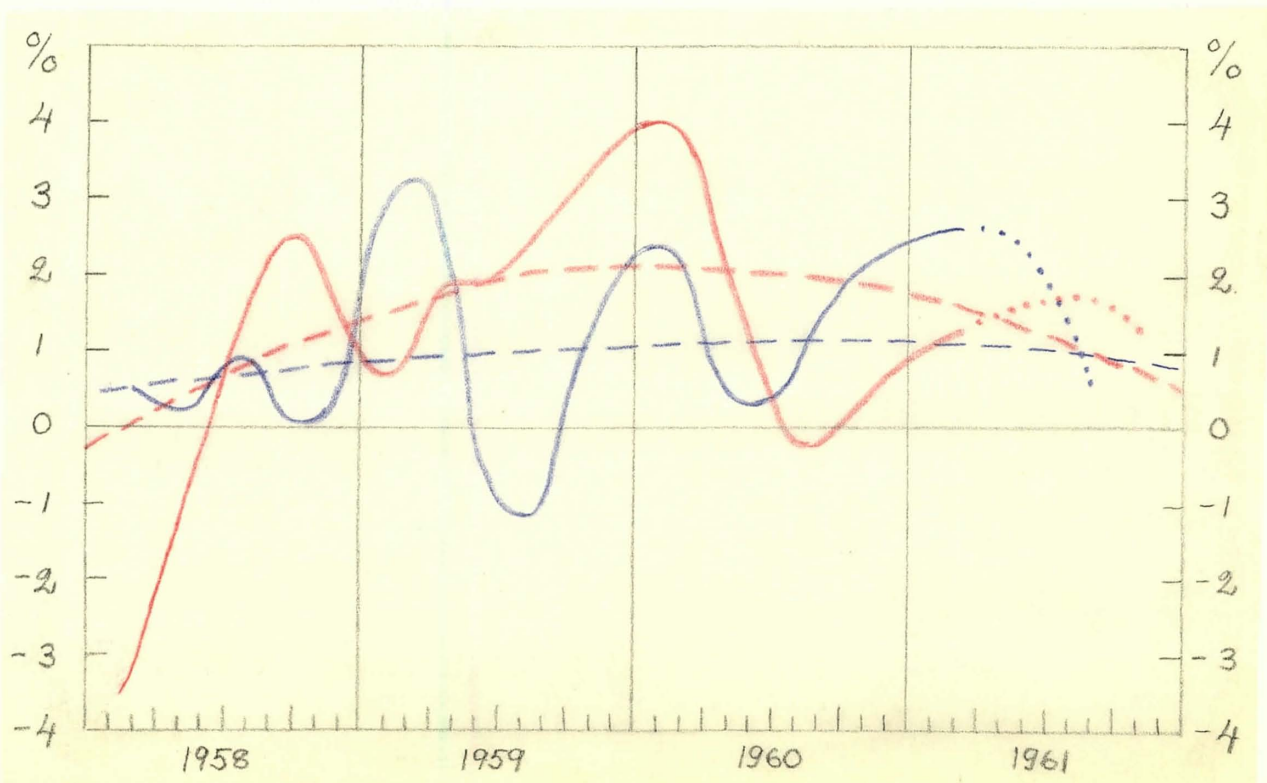
Kulutustavateollisuuden ja investointitavateollisuuden  
volyymi-indeksin kausi- ja satunnaisvaihteluista puhdistettujen  
sarjojen prosenttiset kuukausimuutokset

— kulutustavarat  
— investointitavarat



Tuonnin ja viennin volyyymi-indeksin kausi- ja satunnais-  
vaihteluista puhdistettujen sarjojen prosenttiset kuukausimuutokset

— tuonti  
— vienti



Kuvioita tarkasteltaessa huomataan, että nykyisen noususuhdanteen aikana nousuvauhdin kehitys on osoittanut selvää aaltoliikettä. Tämä näyttää olevan suhdannekehitykselle ominaista rytmillisyyttä. Vuoden vaihteen aikana vallinnut tilanne näyttää kuitenkin olleen sikäli erikoislaatuinen, että kaikissa esitetyissä aikasarjoissa nousuvauhti on ollut samanaikaisesti kasvussa. Tämä ilmeisesti on ollut yhtenä syynä siihen, että kasvu on tänä aikana tuntunut erityisen voimakkaalta.

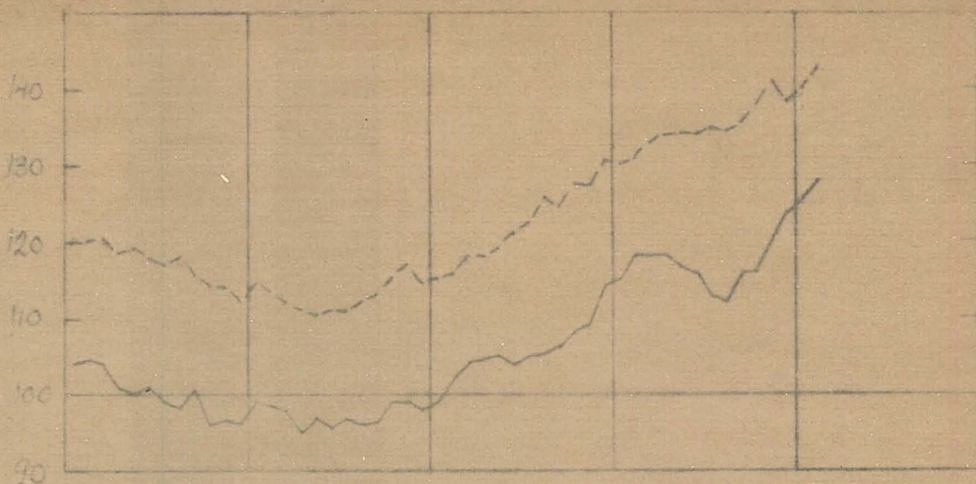
Jos kuitenkin tarkastellaan nousuvauhtien voimakkuutta kuluvan vuoden ensimmäisen neljänneksen aikana, jotka vuositasolla merkitsevät teollisuudessa noin 13 %:n, kulutustavarateollisuudessa noin 10 %:n, investointitavarateollisuudessa noin 16 %:n, viennissä noin 30 %:n ja tuonnissa noin 20 %:n lisäystä, havaitaan näiden nousujen olevan sitä suuruusluokkaa, ettei niiden toteutumista koko vuoden aikana voida pitää todennäköisenä vallitsevassa suhdannevaiheessa. Kun lisäksi otetaan huomioon edellä mainittu kasvuvauhdin aaltoliike, voidaan olettaa, että nousuvauhdissa on jo tapahtunut tai tapahtumassa laskua. (Olettamus käy ilmi kuvioista.)

Kuvioihin on myös piirretty eri sarjojen nousuvauhtien pitemmän ajan kehityssuunnat. Viennin kehityssuunta näyttää tasaiselta, mikä on sopu-  
soinnussa kansainvälistä suhdannetilannetta koskevien näkymien kanssa. Tuonnin nousuvauhdin pitemmän ajan kehityssuunnan laskua tukee taas se olet-  
tamus, että kotimaisten investointien nousuvauhti on alenemassa (katso investointitavaroiden tuotannon nousuvauhdin kehityssuuntaa). Yksityisen kulutuksen kehitys on ollut ja on edelleen tasaisempaa kuin investointien kehitys, mikä myös näkyy kuviosta.

Likviditeetti-indeksin mukaan yhteiskunnan likvidiyasemassa ei enää tapahtunut maaliskuussa keventymistä kuten kahtena aikaisempana kuukautena.

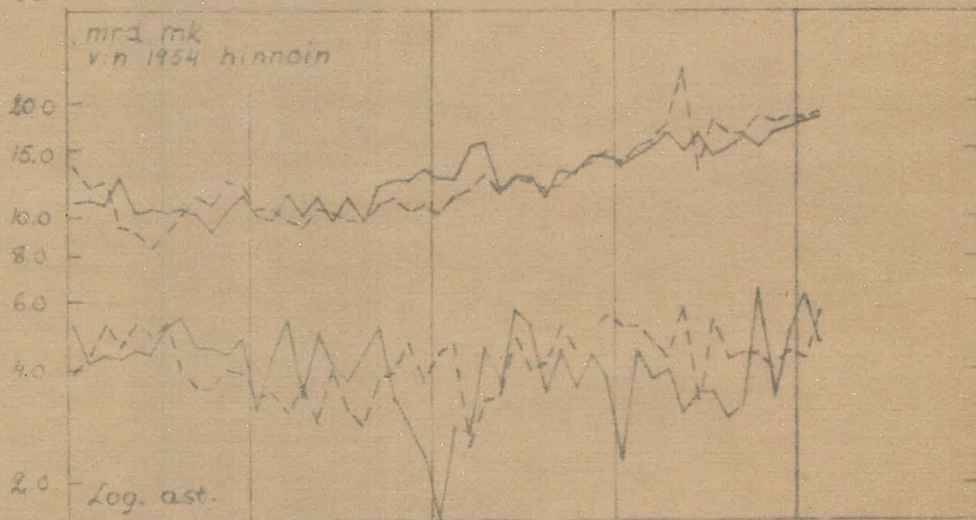
### KOKONAISAKTIVITEETTI

- Suhdanneindeksi "1957"=100
- - Teollisuustuotannon volyymindeksi "1954"=100
- kausitasoitettuja sarjoja



### ULKOMAANKAUPPA

- länsivienti
- - länsituonti
- itävienti
- - itätuonti
- kausitasoitettuja sarjoja



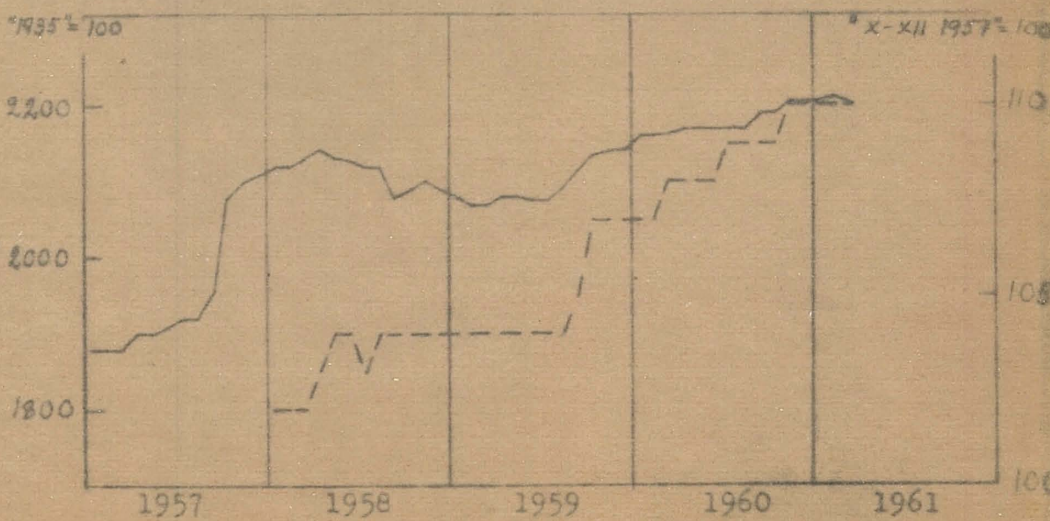
### TYÖLLISYYS

- työssä oleva työvoima
- - työttömät (koko viikon työttömänä)



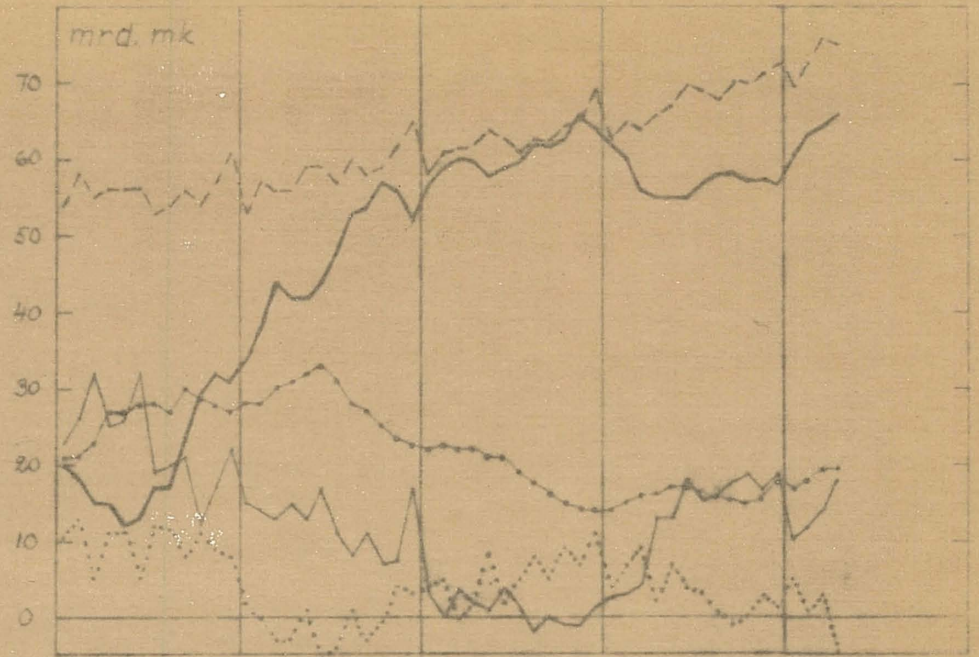
### HINNAT

- tukkuhintaindeksi "1935" = 100
- - kuluttajan hintaindeksi "X-XII 1957" = 100



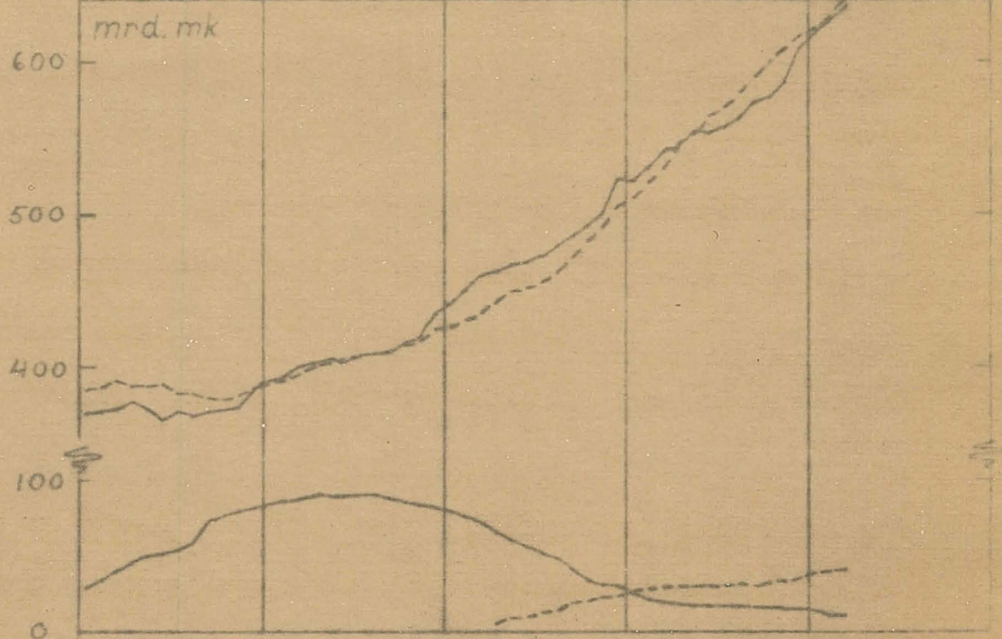
SUOMEN PANKIN  
NETTOTASE

- setelistö
- ulkomaat
- liike-elämä
- ..... valtio
- rediskontot  
- pankkien  
sh-tilit



RAHALAITOKSET

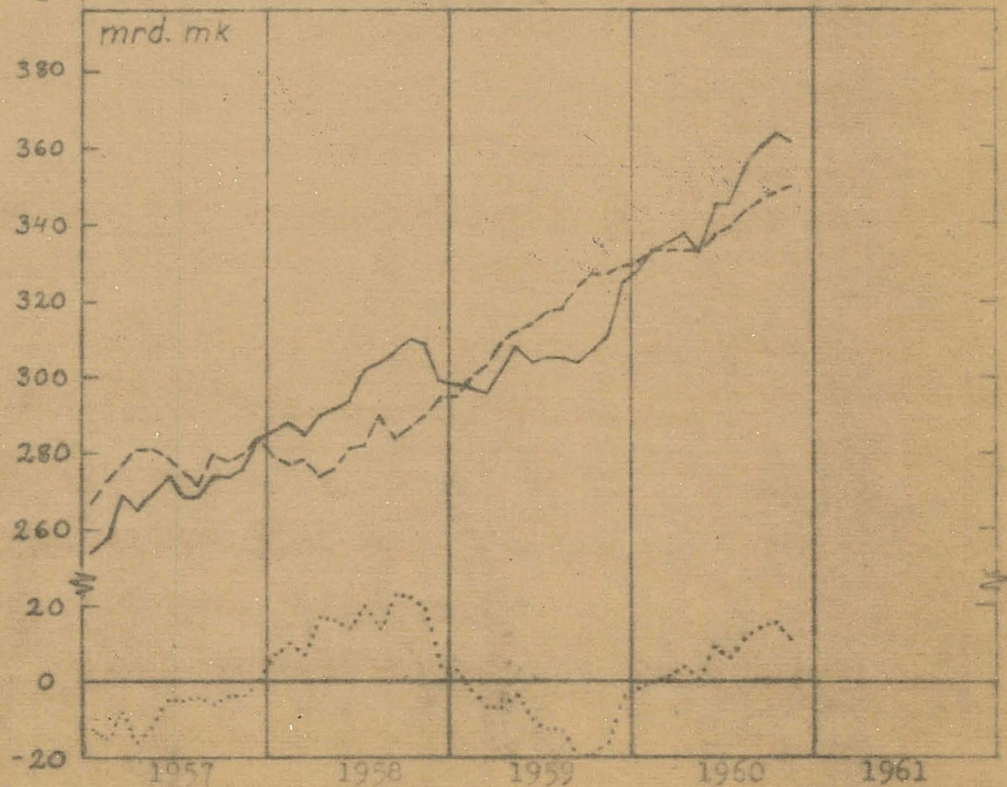
- ottolainaus
- antolainaus
- indeksitilit
- korkeakorkoiset  
talletustilit



VALTIONTALOUS

- tulot ilman  
lainoja
- menot ilman  
kuloituksia
- ..... erotus

12:n viimeisen  
kk:n liukuva  
summa



## TILASTOJA

Työpäiväkorjattu teollisuustuotannon volyyymi-indeksi oli helmikuussa 10 % korkeammalla tasolla kuin vuosi sitten. Metalliteollisuudessa nousu oli 13 %, puu- ja paperiteollisuudessa 9 %, muussa tehdasteollisuudessa 7 % ja tehdasteollisuudessa kokonaisuudessaan 9 %.

Talonrakennustoiminnasta ei ole virallisia tietoja vielä tämän vuoden ensimmäiseltä neljännekseltä, mutta esim. työvoimaluvuista voidaan päätellä rakentamisen jatkuvan vilkkaana.

Metsätaloudessa hakkuutulos oli maaliskuussa 4.4 milj.p<sup>3</sup> eli 7 % enemmän kuin viime vuonna vastaavaan aikaan. Hakkuukauden kokonaistulos osoitti 6 %:n nousua edelliseen kauteen verraten.

Maatalouden osalta mainittakoon, että voin kotimainen kulu tus oli vuoden ensimmäisellä neljänneksellä 10 % suurempi kuin vastaavasti viime vuonna. Voin vienti oli samaan aikaan vain 50 % viimevuotisesta.

Kotimaankaupan yleisindeksi (Mercator) sekä tukkumyynnin arvo olivat tammi-helmikuussa keskimäärin 10 % korkeammalla tasolla kuin vastaavasti viime vuonna. Vähittäiskaupan arvoindeksi osoitti samana aikana keskimäärin 11 %:n nousua viime vuoteen verraten.

Työmarkkinatutkimustoimiston laskelmien mukaan oli koko työpanos tammikuussa 4.3 % suurempi kuin vuosi sitten. Vastaava nousu palkatun työpanoksen kohdalla oli 4.1 %. Työttömyys oli tammikuussa 1.8 % koko työvoimasta vastaavan luvun oltua viime vuonna 2.6 %.

Liikenteen kokonaisaktiiviteetti (Mercator) oli helmikuussa 4 % vilkkaampi kuin vuotta aikaisemmin. Rautatievaunuja kuormattiin tämän vuoden ensimmäisen neljänneksen aikana yhtä paljon kuin viime vuonna vastaavana aikana.

Maaliskuun vienti oli 22.3 mrd markkaa eli 26.7 % suurempi kuin vuotta aikaisemmin. Tuonnin arvo oli maaliskuussa 33.4 mrd markkaa, mikä on 26.0 % edellisvuotista suurempi. Vuoden ensimmäisellä neljänneksellä nousi viennin arvo 63.8 mrd markkaan, mikä merkitsee 16.8 %:n nousua viime vuoden vastaavaan ajankohtaan verraten. Vastaavat luvut olivat tuonnin kohdalla 89.1 mrd markkaa ja + 17.4 %. Kauppataase osoitti näin ollen ensimmäisen neljänneksen lopussa 25.3 mrd markan vajausta vastaavan vajauksen oltua viime vuonna 21.3 mrd markkaa.

Tukkuhintaindeksi laski helmikuusta maaliskuuhun 0.4 % eli pistelukuun 2 202. Kuluttajan hintaindeksi pysyi maaliskuussa edelleen pisteluvussa 110, missä se on ollut viime vuoden marraskuusta lähtien.

Teollisuustyöntekijäin ansiotasosta on tietoja viime vuoden viimeiseltä neljännekseltä. Tällöin olivat miesten keskimääräiset tuntiansiot 7.5 % korkeammalla tasolla kuin vuotta aikaisemmin. Vastaava luku naisten kohdalla oli 5.5 %.

Liikepankkien nettotaseen huomattavimmat muutokset vastaavien puolella maaliskuussa olivat antolainauksen kasvu yleisölle 7.3 mrd markalla sekä ulkomaisten nettosaatavien supistuminen 4.1 mrd markalla. Vastattavien puolella havaitaan ottolainauksen yleisöltä kasvaneen 1.1 mrd markalla ja rediskonttausten 2.8 mrd markalla.

Rahalaitosten koko ottolainaus yleisöltä kasvoi maaliskuussa 8.5 mrd markalla edellisen vuoden vastaavan luvun oltua 11.6 mrd markkaa. Vuoden alusta lukien vastaavat luvut olivat 26.5 mrd markkaa verrattuna viime vuoden 18.1 mrd markkaan. Vuoden ensimmäisen neljänneksen aikana yleisön varsinaiset talletukset kasvoivat 26.9 mrd markalla (1960 + 23.2 mrd) ja shekkitilit supistuivat 0.4 mrd markkaa (1960 - 5.1 mrd).

Maaliskuun lopussa varsinaisista talletuksista oli B-indeksi-



tileillä 10.4 mrd markkaa (1.9 %), korkeakorkoisilla talletustileillä 41.0 mrd markkaa (7.2 %) sekä veronhuojennustileillä 14.3 mrd markkaa (2.5 %). Mainituilla tileillä oli yhteensä 65.7 mrd markkaa eli 11.6 % kaikista varsinaisista talletuksista.

Rahalaitosten antolainaus kasvoi maaliskuussa 13.1 mrd markalla vastaavan luvun oltua viime vuonna 10.4 mrd markkaa. Antolainauksen lisäys oli vuoden ensimmäisen neljänneksen aikana 23.8 mrd markkaa vastaten 24.4 mrd markkaa viime vuonna. Rahalaitosten antolainaus oli maaliskuun lopussa 641.2 mrd markkaa, mikä on 21.1 % suurempi kuin vastaavasti viime vuonna.

Maaliskuun maksuvälinevarantolaskelmien mukaan nettosaatavat valtiolta olivat suhteellisesti pienemmät kuin kahtena edellisellä vuonna. Sama koskee nettosaatavia ulkomailta.

Seuraavat prosenttiluvut kuvaavat eräiden valtion tammi-helmikuun tulojen ja menojen muutoksia verrattuna viime vuoden vastaavaan ajankohtaan:

Tulo- ja omaisuusvero	-76	Tukipalkkiot	+23
-(Bruttotuotto + 12)		Valtionapu opetustoimelle	+16
Liikevaihtovero	+ 8	Maat.tukeminen	+33
Tuontitulli	+17	Teiden kunnossapito	+50
Verotulot yhteensä	-14	Varsinaiset menot	+15
-(ilman tulo- ja om.veroa +9)		Reaalisijoitukset	+ 6
Varsinaiset tulot	-14	Pääomamenot	+ 3
Kaikki tulot (pl. lainat)	-16	Kaikki menot (pl.kuoletukset)	+12
Kaikki tulot (pl.lainat, tulo- ja omaisuusvero bruttona)	+10		

Teollisuustuotannon indeksejä eri maista:

	1960				1961		
	tammi	helmi	maalisk...	joulu	tammi	helmi	maalisk
Englanti K	119	119	120	121	119	120	
USA K	111	110	109	103	102	102	102 <sup>e</sup>
Länsi-Saksa	227	233			251	255	
Ranska	176	177			185	189	
Ruotsi	276	281			294	301	

(K = kausitasoitettu)

Hintoja:

Reuter raaka-aineet	436	433	427	406	409	413	414
Moody raaka-aineet	377	377	373	356	362	367	369
Dow Jones osakkeet	215	207	204	203	213	220	225