

Suomen Pankin
taloustieteellinen tutkimuslaitos

TALOUDELLINEN TILANNE

maaliskuussa 1961

Taloudellinen tilanne 11.4.61

Tässä sekä seuraavissa kuukausikatsauksissa tullaan tarkastelemaan taloudellista kehitystä helmikuussa suoritetun ennusteen pohjalta.

Käytettävissä olevien tietojen mukaan näyttää siltä, että kehitys olisi tähän asti kulkenut tehdyn ennusteen mukaisesti. Ennustetta laadittaessa oletettiin kansainvälisen suhdannetaantumman jatkuvan kuluvan vuoden jälkipuoliskolle asti. Viimeisten tietojen mukaan näyttää kuitenkin siltä, että Yhdysvalloissa olisi tapahtumassa suhdannekäännös. Sen sijaan Englannissa näyttää suhdannetilanteen paraneminen vielä olevan epävarmimmalla pohjalla. Sen vuoksi on ennen aikaista olettaa, että kansainvälinen suhdannekehitys Suomen kannalta muodostuisi vuoden loppupuoliskolla suotuisammaksi kuin ennustetta tehtäessä oletettiin.

Kotimaisesta suhdannekehityksestä on vasta käytettävissä tietoja tammi-helmikuulta, joita on yksityiskohtaisemmin selostettu tilasto-osastossa. Yhteenvetona todettakoon, että esim. teollisuustuotannon nousu näyttää jatkuneen 6-7 %:n vuosivauhdilla. Vähittäiskaupan myynti on ollut jonkin verran tätä suurempi. Yleensä näyttää siltä, että investointiboomi jatkuu edelleen. Sitä osoittaa mm. investointitavarateollisuuden tuotannon jatkuva kasvu sekä investointitavaroiden tuonnin voimakas lisäys. Niinpä koko tuonnin oltua tammikuussa 13 % suurempi kuin vuotta aikaisemmin oli vastaava nousu investointitavaroiden kohdalla 33 %.

Ulkomaankauppa on edelleen pysynyt vajauksellisena ja tammi-helmikuun aikana vajaus oli 14.2 mrd markkaa oltuaan vuotta aikaisemmin 12.4 mrd markkaa. Koko viennin kasvu on jatkunut suurin

piirtein samalla vauhdilla kuin viime vuoden loppupuolella.

Puuteollisuustuotteiden viennin voimakas kasvu jatkui vielä tammi-
kuussa ja merkittävä luokkaa on ollut myös paperiteollisuustuot-
teiden viennin lisäys.

Likviditeetti-indeksin mukaan tapahtui tammi-helmikuun aika-
na yhteiskunnan likvidiysasemassa lievää keventymistä.

KOKONAIS- ja TUOTEINDEKSI

* 1957 = 100

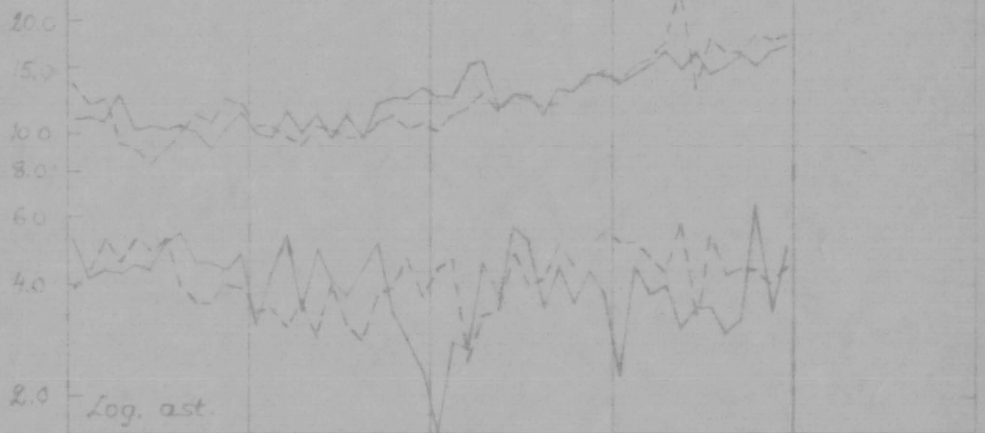
- Suhdanneindeksi
- - Teollisuustuotannon volyymindeksi
- kausitasoitettuja sarjoja



ULKOMAINEKAUPPA

mrd. mk
v:n 1954 hinnoin

- länsivienti
- - länsituonti
- itävienti
- - itätuonti
- kausitasoitettuja sarjoja

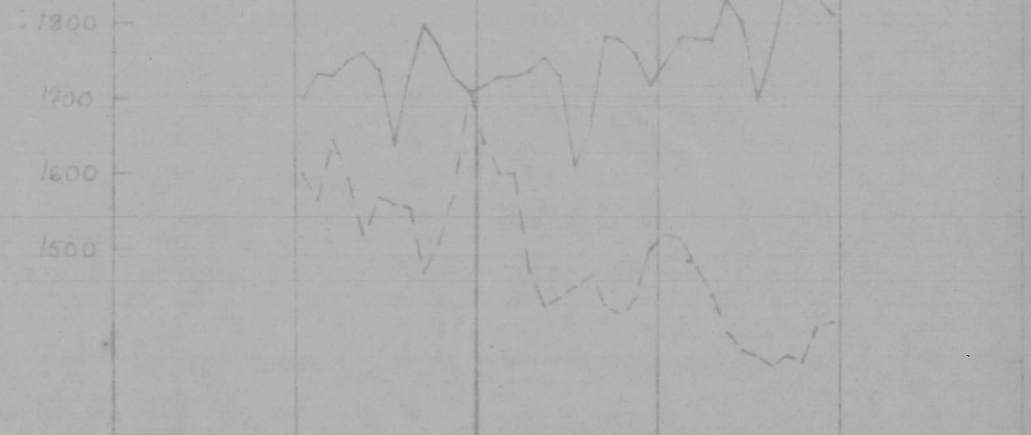


TYÖLLISYYS

työssä olevat
1900 = 1000 henk.

työttömät
1000 henk.

- työssä oleva työvoima
- - työttömät (koko viikon työttömänä)

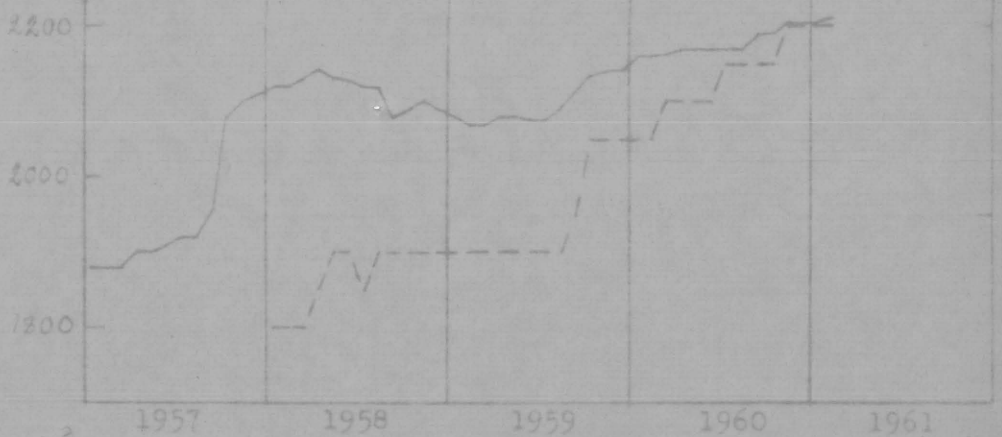


HINNAT

* 1935 = 100

* X-XII 1957 = 100

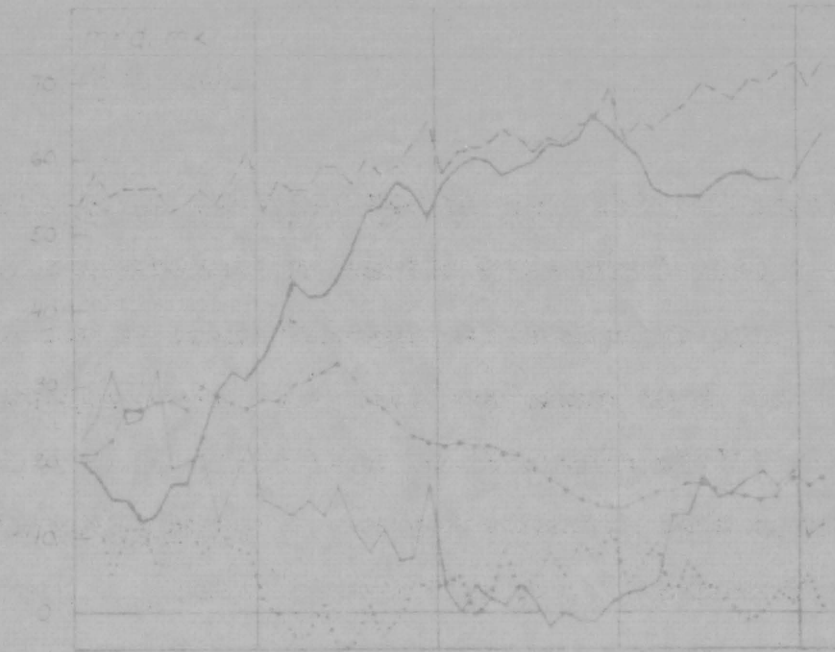
- tukkuhintaindeksi "1935" = 100
- - kuluttajan hintaindeksi "X-XII 1957" = 100



1957 1958 1959 1960 1961

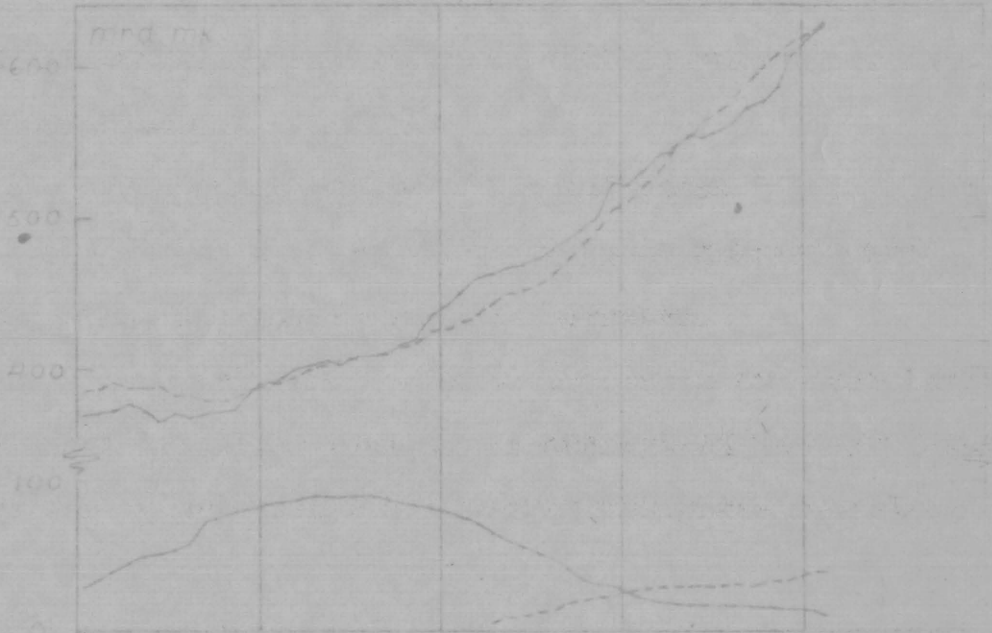
SUOMEN RAKENTAMINEN
NETTOLASKU

- - - setelit
- ulkomat
- kassa
- valtio
- rediskontto-
pankkien
sitoumukset



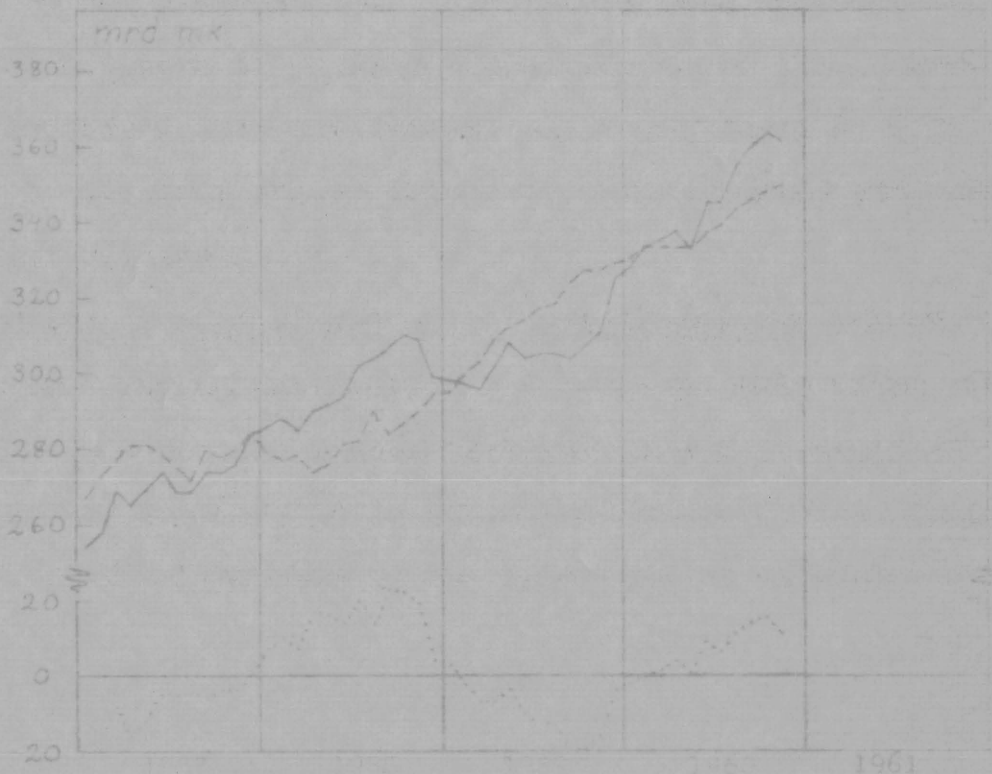
RAHALAISTUKSET

- ottolainaus
- - - antolainaus
- indeksitilit
- - - korkeakorotetut
talletustilit



VALTIONTALOUS

- tulot ilman
lainoja
- - - menot ilman
kuluksia
- erotus
- 12:n v. väleisen
kriitt. vuorokauden
summa



TILASTOJA

Työpäiväkorjatun teollisuustuotannon volyyymi-indeksi oli tammikuussa 6 % korkeammalla tasolla kuin vuosi sitten. Suhteellisesti saman verran nousi tehdasteollisuuden volyyymi. Puu- ja paperiteollisuuden osalta oli vastaava nousu 10 %, metalliteollisuuden osalta 11 %, mutta muun teollisuuden osalta vain 2 %.

Talonrakennustoiminnan volyyymi vuodelta 1960 nousi 17 % vuoden 1959 tasosta. Tämän vuoden alussa oli keskeneräisten rakennustöiden määrä 9 % suurempi kuin vuosi sitten, mistä voidaan päätellä vilkkaan rakentamisen jatkuvan ainakin kuluvan vuoden ensimmäisellä puoliskolla.

Metsätaloudessa hakkuutulos oli helmikuussa 5.2 milj.pn³ eli 10 % edellisvuotista suurempi. Hakkuukauden kokonaistulos osoitti 6 %:n nousua edelliseen kauteen verraten.

Maatalouden hintalain käsittely eduskunnassa on vielä kesken, mutta mikäli vanha laki jää voimaan, se edellyttää maataloustuottajien arvion mukaan syksyllä 2 mrd markan korotusta maataloustuloon.

Kotimaankaupan yleisindeksi (Mercator) sekä tukkumyynnin arvo olivat tammikuussa 12 % viime vuoden vastaavia lukuja korkeammalla. Vähittäiskaupan arvoindeksi oli tammikuussa 14 % ja helmikuussa 8 % edellisen vuoden lukuja suurempi. Tukkumyynti jatkui helmikuussa vilkkaana.

Työmarkkinatutkimustoimiston työllisyysennusteen mukaan on työvoima kuluvana vuonna keskimäärin 2 % suurempi kuin viime vuonna. Työttömyys on ennusteen mukaan keskimäärin 9 % pienempi ja työllinen työvoima kasvaa 2 %:lla viime vuotisesta tasosta. Ennusteen pohjalla laadittu asetelma kuvaa työvoiman prosenttista muu-

tosta edelliseseen vuoteen verraten keskimäärin kuukautta kohden.

	1960	1961
Maatalous	- 6	- 4
Teollisuus	+ 6	+ 4
Metsätalous	+18	+ 6
Talonrakennustoiminta	+21	+ 8
Kauppa, liikenne, palv.	+10	+ 5

Vienti ja tuonti.

Tammikuun vienti oli 20.6 ja helmikuun 20.9 mrd mk. Tammi-helmikuun viennin arvo oli siten 12.2 % suurempi kuin samana aikana vuotta aikaisemmin. Tuonti oli tammikuussa 28.0 ja helmikuussa 27.7 mrd mk. Tammi-helmikuun tuonnin arvo oli 12.8 % suurempi kuin vastaavana aikana v. 1960. Kauppatase osoitti tammi-helmikuussa 14.2 mrd mk:n vajausta sen oltua samana aikana vuotta aikaisemmin 12.4 mrd mk.

Tukkuhintaindeksi oli helmikuussa pisteluvussa 2 210 eli 0.3 % suurempi kuin tammikuussa. Kuluttajan hintaindeksi pysyi pisteluvussa 110.

Liikenteen kokonaisaktiiviteetti (Mercatorin indeksi) oli tammikuussa 11 % vilkkaampaa kuin vuotta aikaisemmin. Helmikuussa kuormattujen rautatievaunujen määrä laski 5 % edellisvuoteen verrattuna. Meriliikenteen toiminta-aste nousi vastaavasti vain 2 %.

Liikepankkien nettotaseen huomattavin muutos vastaavien puolella helmikuussa oli antolainauksen kasvu yleisölle 3.7 mrd markalla. Vastattavien puolella havaitaan ottolainauksen yleisöltä kasvaneen 1.7 mrd markalla ja rediskonttausten 0.9 mrd markalla.

Rahalaitosten koko ottolainaus yleisöltä kasvoi helmikuussa

8.3 mrd markalla edellisen vuoden vastaavan luvun oltua 9.1 mrd markkaa. Vuoden alusta vastaavat luvut olivat 18.0 mrd markkaa verrattuna viime vuoden 6.5 mrd markkaan. Vuoden alusta lukien yleisön varsinaiset talletukset kasvoivat 18.1 mrd markalla (1960 +12.9 mrd). Shekkitilit osoittivat vähennystä 0.1 mrd markkaa (1960 - 6.4 mrd).

Helmikuun lopussa varsinaisista talletuksista oli B-indeksitileillä 11.9 mrd markkaa (2.1 %), korkeakorkoisilla talletustileillä 39.5 mrd markkaa (7.1 %) sekä veronhuojennustileillä 14.3 mrd markkaa (2.6 %). Edellä mainituilla tileillä yhteensä oli 65.7 mrd markkaa eli 11.8 % kaikista varsinaisista talletuksista.

Rahalaitosten antolainaus kasvoi helmikuussa 8.4 mrd markalla vastaavan luvun oltua vuosi sitten 9.2 mrd markkaa. Antolainauksen lisäys oli tammi-helmikuussa 10.7 mrd markkaa vastaten 14.0 mrd markkaa v. 1960. Rahalaitosten antolainaus oli helmikuun lopussa 628.1 mrd markkaa, mikä on 21.0 % suurempi kuin viime vuonna vastaavaan aikaan.

Helmikuun maksuvälinevarantolaskelmien mukaan nettosaatavat valtiolta olivat suhteellisesti pienemmät kuin vastaavasti kahtena edellisellä vuonna. Sama koskee saatavia yksityisiltä sekä ulkomaisia saatavia.