

S u o m e n P a n k i n
taloustieteellinen tutkimuslaitos

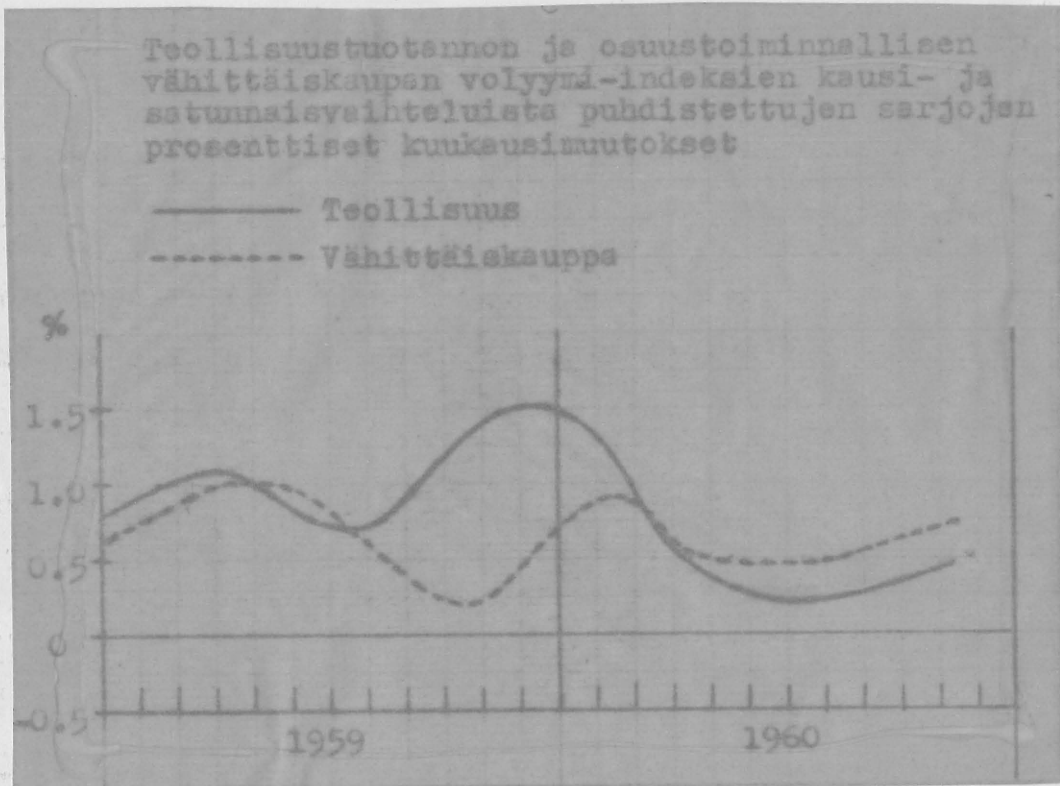
T A L O U D E L L I N E N T I L A N N E
j o u l u k u u s s a 1 9 6 0

Taloudellinen tilanne

Suhdanneindeksi kohosi syyskuusta lokakuuhun 1.3 %. Se oli lokakuussa vajaat 20 % suurempi kuin aallonpohjassa keväällä 1958 ja noin 10 % suurempi kuin edellisen huipun aikana. Kausitasoitettu teollisuustuotannon volyyymi-indeksi kohosi syyskuusta lokakuuhun 3.6 %. Näin suuri nousu johtuu siitä, että tasoitusmenettelyn vuoksi vaikutti lomien pidennys vielä syyskuussa indeksiin. Kun suhdanneindeksi oli lokakuussa vielä 2.6 % pienempi kuin II neljänneksen alussa ja teollisuustuotannon volyyymi oli vastaavana aikana kohonnut 0.5 %, on ilmeistä, että kesällä tapahtunut lomien pidennys on hidastanut tuotannon kasvua enemmän kuin pelkät lomautusluvut edellyttäisivät. Osoituksena lomautuksen aiheuttamasta häiriöstä tuotantotoiminnassa on lisäksi se, että teollisuuden työllisyys on silti tänäkin aikana tasaisesti kasvanut.

Työpäiväkorjatun teollisuustuotannon volyyymi-indeksin mukaan investointitavaroiden tuotanto oli lokakuussa 15 % suurempi kuin vuotta aikaisemmin. Ryhmän "muut tuotantohyödykkeet" tuotanto oli lokakuussa vastaavasti 8 % suurempi. Kulutushyödykkeiden tuotannossa oli tämä nousu ainoastaan 4 %.

Työvoimatutkimuksen mukaan työssä oleva työvoima oli lokakuussa 4.5 % suurempi kuin vastaavana aikana vuotta aikaisemmin. Voimakkainta lisäystä edelliseen vuoteen verrattuna esiintyi metsätaloudessa ja uitossa, talonrakennustoiminnassa sekä liikenteessä. Työttömyys oli lokakuussa edelleen vain 0.9 % työvoimasta.



Merkille pantavaa edellä olevassa kuviossa on, että vuoden 1959 puolivälistä vuoden 1960 kevääseen kaupan kasvuvauhti oli huomattavasti pienempi kuin teollisuustuotannon nousuvauhti. Sen jälkeen sekä teollisuuden että kaupan nousuvauhti oli jonkin aikaa saman suuruinen, joskin siinä tapahtui hidastumista. Kuluvana syksynä kummankin sarjan kohdalla on tapahtunut nousuvauhdin lisääntymistä, mutta lisäys on ollut huomattavampi kaupan kuin teollisuuden sarjassa. Jos oletetaan, että saavutetut tasot pysyvät ennallaan, tämä merkitsee, että teollisuustuotannon kasvuvauhti on nykyisellään noin 6 % vuodessa, ja kaupan kasvuvauhti noin 9 % vuodessa.

Sekä reaalityaloudellisen kehityksen että etenkin hintakehityksen kannalta onkin erityistä huomiota kiinnitettävä siihen,

että yksityisen kulutuskysynnän kasvuvauhti lienee tällä hetkellä jonkin verran suurempi kuin kokonaistuotannon kasvuvauhti. Tämä merkitsee, että yksityisen kulutuksen suhteellinen merkitys kokonaiskysynnässä on lisääntymässä, sillä todennäköisesti muiden kysyntätekijöiden, kiinteitten investointien ja viennin kasvuvauhti on samanaikaisesti ollut ja on hidastumassa.

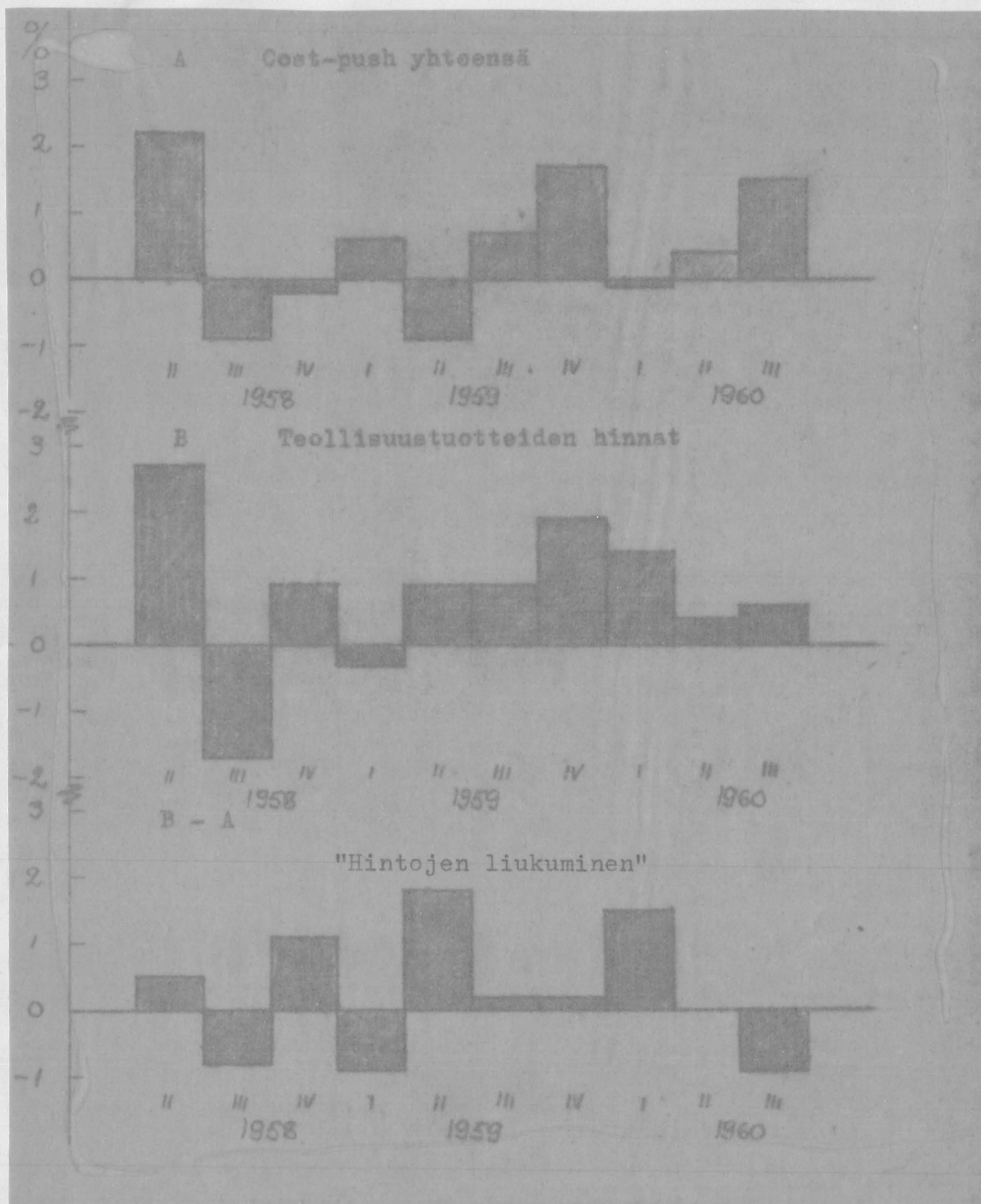
Kotimarkkinatavarain yleisindeksin
keskimääräiset prosenttiset kuukausittaiset muutokset

	I	II	III	IV ¹⁾
1959	-0.3	+0.1	+0.6	+0.4
1960	+0.3	+0.0	+0.3	+0.2

1) v. 1960 loka-marraskuu

Kuten tästä asetelmasta käy selville, esiintyi vuoden 1959 jälkipuoliskolla ja vuoden 1960 I neljänneksellä varsin huomattavaa hintojen nousutendenssiä. Hintojen nousuvauhti oli kuitenkin vuoden 1960 II neljänneksestä lukien vuoden loppuun huomattavasti lievempi kuin vastaavana aikana v. 1959.

Seuraavassa kuviossa on esitetty kustannuspainelaskelma teollisuudesta neljännesvuosittain 1958-1960. Kuviossa esitetty "cost push" koostuu kolmesta komponentista: kotimaisten raaka-aineiden hinnat, palkat/tuottavuus ja tuontitavaroiden hinnat.



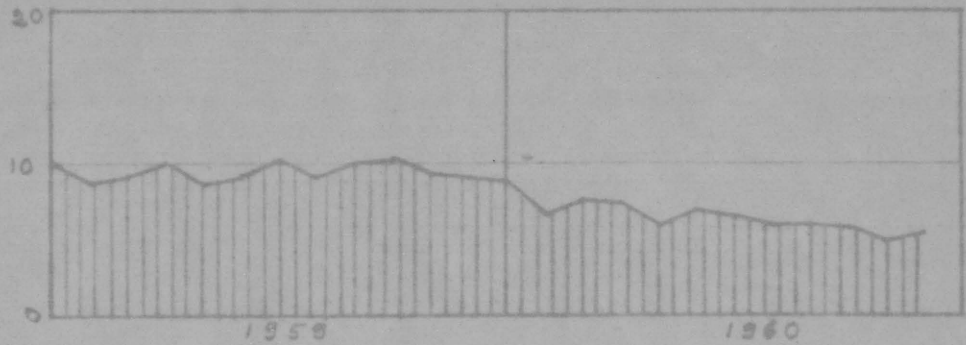
Kuviosta käy ilmi, että teollisuustuotteiden osalta esiin-
tyi vuoden 1959 II neljänneksestä vuoden 1960 I neljännekseen
varsin huomattavaa hintojen liukumista, kun sen sijaan II ja III
neljänneksellä teollisuustuotteiden hintojen nousu muodostui pie-
nemmäksi kuin vastaavana aikana todettu "cost push".

Yhteiskunnan likviditeetti aleni v. 1960 aikana merkittävä-
sti alhaisemmalle tasolle kuin vuoden 1959 puolivälissä saavutettu
huippu. Seuraavassa kuviossa nähdään vv. 1959-1960 rahantarjon-
nassa tapahtuneet rakennemuutokset.

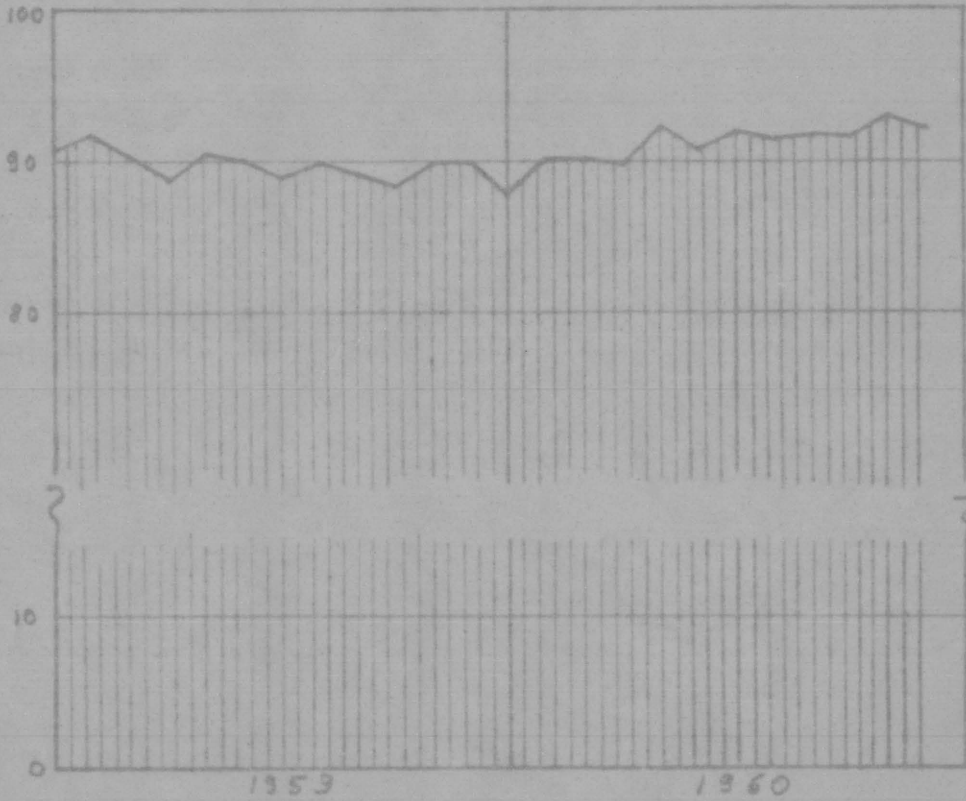
Maksuvälinevarantotase

Nettosaatavat valtiolta

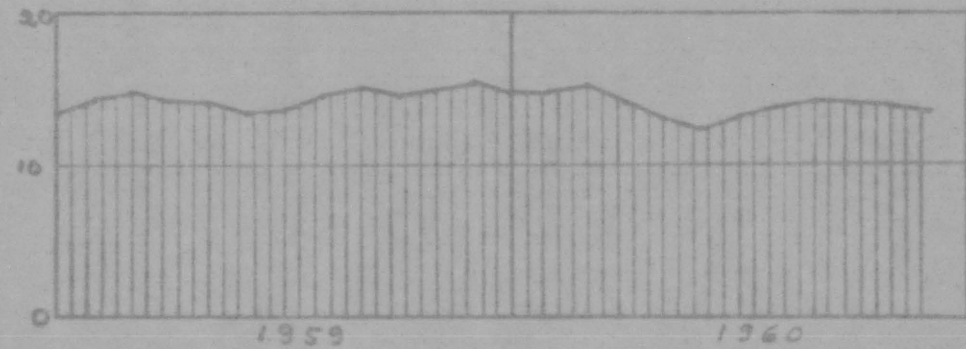
% maksuvälinevarannosta



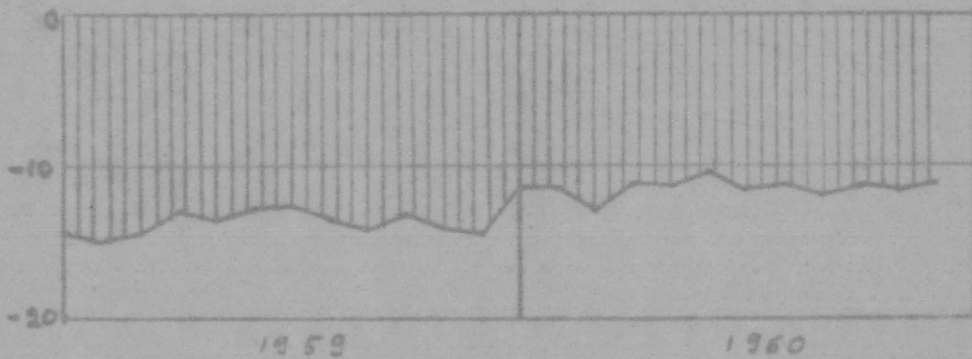
Saatavat yksityiseltä sektorilta



Nettosaatavat ulkomailta



Kuut

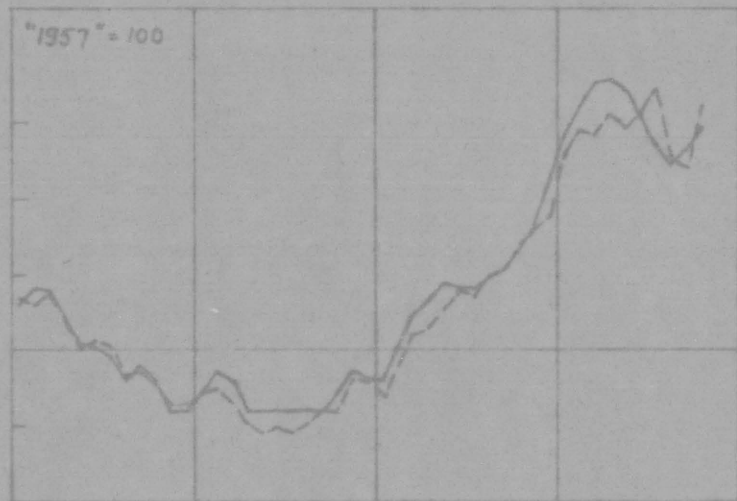


Lopuksi esitetään vuoden 1960 osalta arviot, osittain tosin varsin karkeat, "otto- ja antolainauksessa" tapahtuneista muutoksista.

	1960
	mrd mk
"Ottolainaus"	
Rahalaitokset	92
Vakuutussektori	15
Valtio (lainanotto miinus kuoletuksiset)	2
<hr/>	
Yhteensä	109
"Antolainaus"	
Rahalaitokset	118
Vakuutussektori	21
Valtio	25
<hr/>	
Yhteensä	164

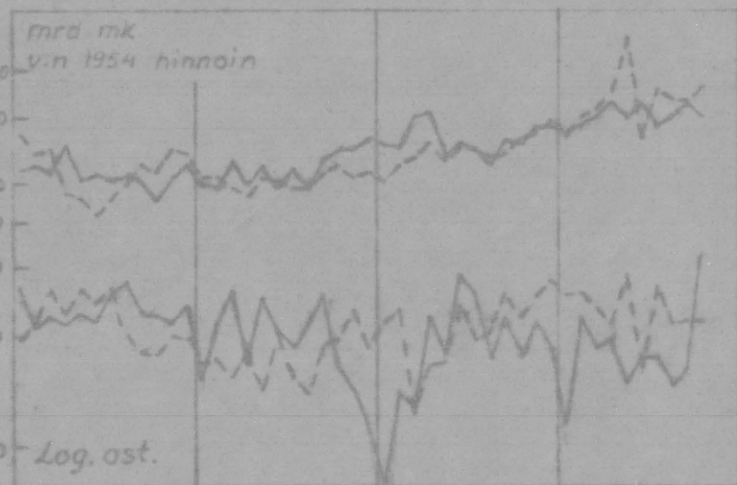
KOKONAISAKTIVITEETTI

- Suhdanneindeksi
- - Teollisuustuotannon volyymindeksi
- 2 kk:n liukuvat keskiarvot kausitasoitetuista sarjoista



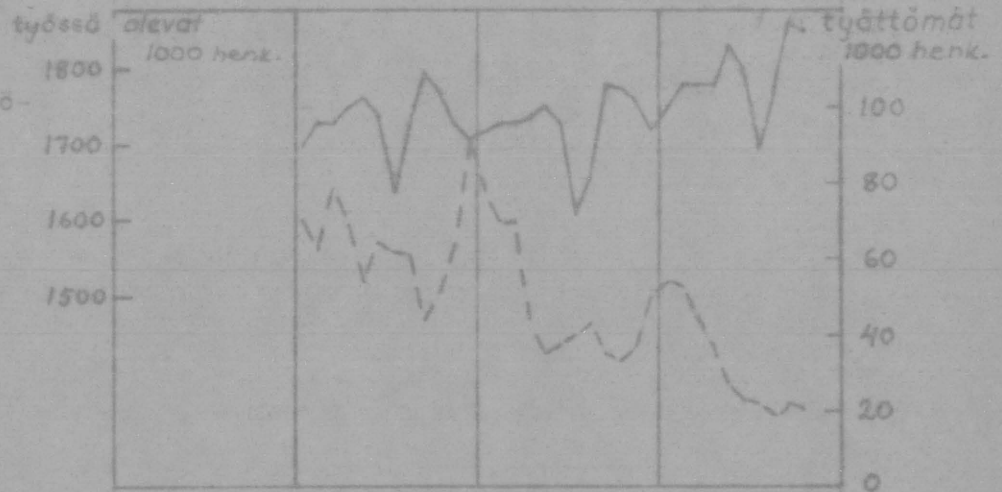
ULKOMAANKAUPPA

- länsivienti
- - länsituonti
- itävienti
- - itätuonti
- kausitasoitettut volyymsarjat



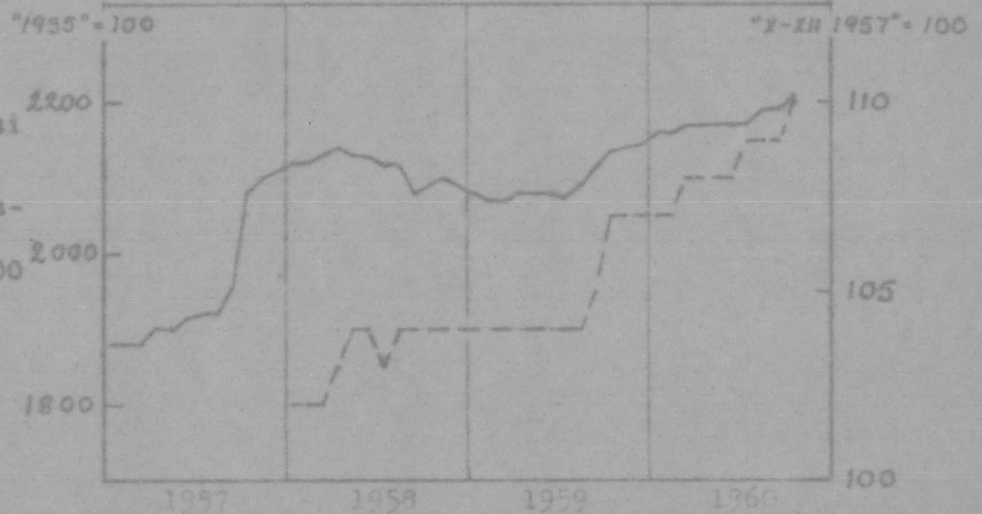
TYÖLLISYYS

- työssä oleva työvoima
- - työttömät (koko viikon työttömänä)



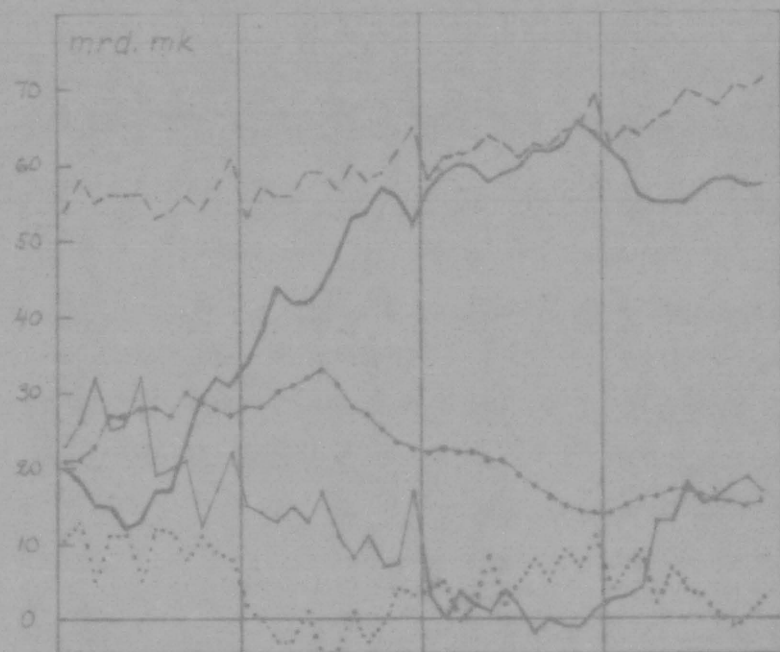
HINNAT

- tukkuhinta-indeksi "1955" = 100
- - kuluttajan hinta-indeksi "X-XII 1957" = 100



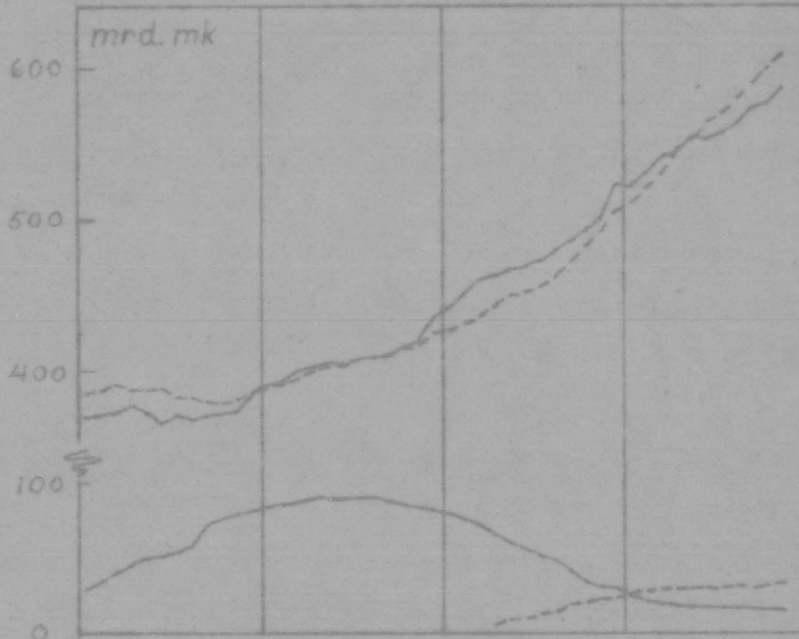
SUOMEN PANKIN
NETTOTASE

- setelistö
- ulkomaat
- - - - liike-elämä
- valtio
- rediskonttot
- pankkien
sh-tilit



RAHALAJITOKSET

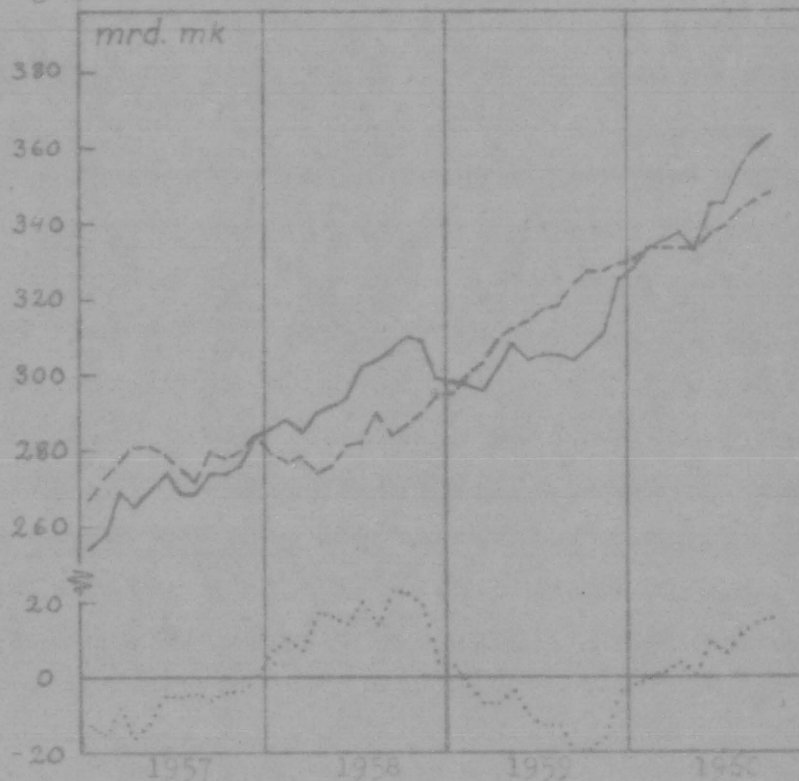
- öttolainaus
- antolainaus
- indeksitilit
- korkeakorkoiset
talletustilit



VALTIONTALOUS

- tulot ilman
lainoja
- menot ilman
kuloituksia
- erotus

12:n viimeisen
kk:n liukuva
summa



T i l a s t o j a

Koko teollisuustuotannon työpäiväkorjattu volyyymi-indeksi oli lokakuussa 8 % korkeammalla tasolla kuin vuosi sitten. Tehtaan-teollisuuden tuotanto oli myös saman verran edellisvuotista tasoa ylempänä. Puu- ja paperiteollisuuden osalta oli vastaava nousu 14 % ja metalliteollisuuden osalta 11 %. Muu tehdasteollisuus osoitti ainoastaan 3 %:n kasvua.

Rakennustoiminnan volyyymi koko vuodelta noussee 15-20 % vuoden 1959 tasosta. Teollisuusrakennusten volyymin nousu on arviolta tätä huomattavasti suurempi, eli n. 40-50 %. III neljänneksen rakennustilastot osoittavat talonrakennustoiminnan kasvun hidastumista. Rakennuslupia myönnettiin yhteensä 5 % enemmän kuin viime vuonna vastaavana aikana. Asuinrakennusten luvuissa ilmeni vielä selvää nousua (+ 33 %), kun taas teollisuusrakennusten kohdalla ilmeni laskua (- 13 %).

Metsätaloudessa hakkuutulos oli marraskuussa 3.1 milj. pm³, joka ylitti edellisen vuoden vastaavan kuukauden tuloksen 11 %:lla. Kuluvan hakkuukauden kokonaistulos on silti 2 % viime vuotista pienempi.

Maatalouden osalta todettakoon, että viljan kaupan tulo on ollut niin runsasta, että Viljavarasto on keskeyttänyt toistaiseksi rehuviljan ostot ja rajoittanut leipäviljan ostoja rahoitus- ja varastointivaikeuksien takia. Sianlihan ja naudanlihan nykyinen tarjontavajaus johtuu etupäässä edellisen vuoden heikosta rehusadosta ja runsaasta eläinkannan karsinnasta. Kuluvan vuoden tarjonnan niukkuuden takia maahan tuotu lihamäärä ei ole toistaiseksi sanottavasti alentanut kuluttajahintoja.

Kotimaankaupan yleisindeksi oli Mercatorin mukaan lokakuussa 9 %, tukkumyynnin arvo 14 %, vähittäiskaupan arvoindeksi 6 % viime vuoden vastaavia lukuja korkeammalla. Lokakuun tukkumyyn- ti pysyi sekä arvoltaan että volyymitaan lokakuussa syyskuun tasolla, kun vuosi sitten todettiin tänä aikana 3 %:n lasku. Tukkumyyn- ti oli edelleen marraskuussa erittäin vilkasta.

Työssä oleva työvoima oli työvoimatutkimuksen mukaan lokakuussa 1 854 tuhatta henkeä eli 4.5 % suurempi kuin vastaavasti edellisenä vuonna. Palkattu työvoima oli 1 290 tuhatta henkeä,

mikä on 5.0 % edellisen vuoden lukua suurempi. Metsätoimissa oli työvoima lokakuussa 21 % suurempi kuin edellisen vuoden lokakuussa, kun syyskuussa tämä luku oli vielä 2 % edellisvuotista pienempi.

Lokakuun vienti kohosi 35.6 mrd markkaan (tähän sisältyy jäänmurtaja Neuvostoliittoon, arvoltaan n. 6 mrd mk). Tammi-lokakuun aikana viennin arvo oli 258.6 mrd markkaa eli 19 % suurempi kuin vuotta aikaisemmin. Tuonti oli lokakuussa 29.1 mrd markkaa ja tammi-lokakuun aikana 274.9 mrd eli 32 % suurempi kuin vuotta aikaisemmin. Kauppatase osoitti lokakuussa 6.5 mrd markan ylijäämää, kun se tammi-lokakuun ajalta päättyi 16.3 mrd markan vajaukseen.

Tukkuhintaindeksi oli marraskuussa pisteluvussa 2 205 eli 0.6 % korkeampi kuin lokakuussa. Kuluttajan hintaindeksin vastaavat luvut olivat 110 ja +0.8 %.

Liikepankkien nettotaseen huomattavin muutos vastaavien puolella marraskuussa oli antolainauksen kasvu yleisölle 2.9 mrd markalla. Vastattavien puolella havaitaan ottolainauksen yleisöltä kasvaneen 5.2 mrd markalla ja rediskonttausten supistuneen 1.7 mrd markalla.

Rahalaitosten koko ottolainaus yleisöltä kasvoi marraskuussa 11.6 mrd markalla edellisen vuoden vastaavan luvun oltua 8.3 mrd markkaa. Vuoden alusta vastaavat luvut olivat 64.5 mrd markkaa tänä vuonna verrattuna viime vuoden 64.4 mrd markkaan. Vuoden alusta lukien yleisön varsinaiset talletukset kasvoivat 61.3 mrd markalla (v.1959 + 49.3 mrd) ja shekkitilit kasvoivat 3.2 mrd markalla (v.1959 +15.1 mrd).

Rahalaitosten antolainaus kasvoi marraskuussa 7.9 mrd markalla vastaavan luvun oltua vuosi sitten 8.5 mrd. Antolainauksen lisäys tammi-marraskuussa oli 102.7 mrd markkaa vuoden 1959 vastaavan luvun oltua 65.6 mrd markkaa. Rahalaitosten antolainaus 30.11.1960 oli 607.6 mrd markkaa eli 24 % suurempi kuin marraskuun lopussa vuonna 1959.

Vuoden 1960 lokakuun lopussa varsinaisista talletuksista oli B-indeksitileillä 15.6 mrd markkaa (3.0 %), korkeakorkoisilla talletustileillä 33.4 mrd markkaa (6.5 %) sekä verohuojennustileillä 8.6 mrd markkaa (1.7 %). Edellä mainituilla tileillä yhteensä oli 57.6 mrd markkaa eli 11.2 % kaikista varsinaisista talletuksista.

Marraskuun maksuvälinevarantolaskelmien mukaan nettosaatavat valtiolta olivat suhteellisesti pienemmät kuin vastaavassa kuussa

kahtena edellisenä vuonna. Saatavat yksityisiltä olivat vuoden 1958 marraskuuhun verrattuna suhteellisesti supistuneet mutta vuoden 1959 marraskuuhun verrattuna lisääntyneet. Ulkomaisten nettosaatavien osuus oli vuosien 1958 ja 1959 marraskuuhun verrattuna supistunut.

Valtion talous osoitti tammi-lokakuulta 12.4 mrd markan ylijäämää, kun vastaavana aikana vuosi sitten todettiin 2.0 mrd markan vaje. Tulot yhteensä (pl.lainat) olivat tammi-lokakuussa 15 % korkeammalla tasolla kuin edellisenä vuonna. Kaikki menot (pl. kuoletukset) lisääntyivät tammi-lokakuussa 7 %:lla. Kuvavaavaa kehitykselle on, että vuoden 1960 lainatulot ovat jääneet 3.5 mrd mk pienemmiksi ja kuoletukset 0.8 mrd mk suuremmiksi kuin edellisenä vuonna, vaikka kassatilanne on samaan aikaan parantunut yli 14 mrd mk.